



POWIATOWY URZĄD PRACY
w Giżycku
ul. Gdańska 11
www.gizycko.pup.gov.pl

***Analiza lokalnego rynku pracy
powiatu giżyckiego
we wrześniu 2010 roku***

1. Poziom i dynamika bezrobocia w powiecie giżyckim

Według stanu na koniec września 2010 roku w powiecie giżyckim zarejestrowanych było 2922 bezrobotnych, w tym 1679 kobiety. Liczba bezrobotnych zwiększyła się o 0,2% w porównaniu ze stanem na koniec analogicznego okresu ubiegłego roku. Analizując dane dotyczące osób pozostających bez pracy, do danych z końca poprzedniego miesiąca, obserwujemy niewielki wzrost bezrobocia o 0,6%. Stopa bezrobocia w powiecie giżyckim według danych GUS na koniec miesiąca wynosiła **15,3%** ludności aktywnej zawodowo (kraj–11,5%, województwo–18,5%, podregion ełcki¹–22,4%).

Wykres 1. Stopa bezrobocia [%] w powiecie giżyckim

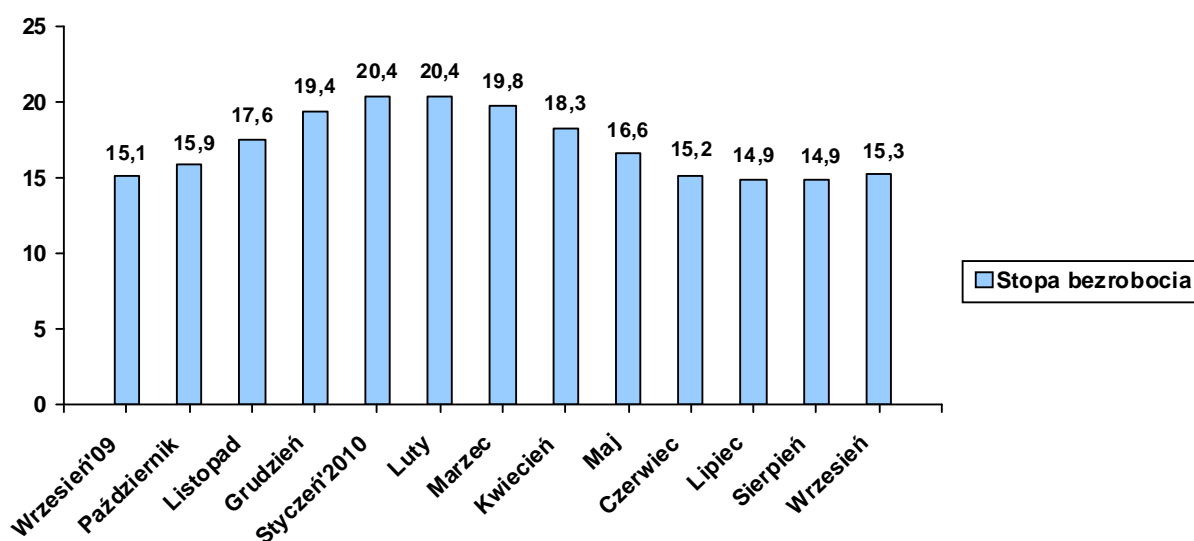


Tabela 1. Bezrobotni zarejestrowani w poszczególnych gminach powiatu giżyckiego

Gmina	Liczba bezrobotnych w końcu Września 2010	W tym z prawem do zasiłku
<i>Giżycko m.</i>	1442	291
<i>Giżycko gm.</i>	421	88
<i>Ryn</i>	325	59
<i>Wydminy</i>	365	59
<i>Miłki</i>	223	28
<i>Kruklanki</i>	146	28
RAZEM	2922	545

¹ W skład podregionu wchodzi powiaty: ełcki, giżycki, olecki, piski, gołdapski i węgorzewski.

W omawianym miesiącu zarejestrowało się 617 bezrobotnych, natomiast ewidencję urzędu opuściło 599 osób. Napływ do bezrobocia był o 3,0% wyższy od odpływu.

Podstawowym składnikiem napływu były ponowne rejestracje: 513 osób zarejestrowało się po raz kolejny (83,0% ogółu nowo zarejestrowanych). Natomiast rejestrujących się po raz pierwszy było – 104, tj. 16,9% rejestrujących się.

Wśród osób wyłączonych z ewidencji najliczniejszą grupę stanowili bezrobotni wykreśleni z innych powodów niż podjęcie pracy – 380 osób, tj. 63,4% ogółu osób wyłączonych z ewidencji w omawianym miesiącu.

Tabela 2. Napływ i odpływ z bezrobocia

Wyszczególnienie	Nowa rejestracja	Wyłączeni z ewidencji	z tego	
			Podjęcie pracy	Inne powody
Wrzesień 2009	632	550	265	285
Październik	732	535	272	263
Listopad	749	362	226	136
Grudzień	779	328	212	116
Styczeń 2010	620	355	142	213
Luty	421	429	133	296
Marzec	469	624	197	427
Kwiecień	472	838	538	300
Maj	394	809	411	398
Czerwiec	428	746	360	386
Lipiec	478	536	253	283
Sierpień	522	514	235	279
Wrzesień	617	599	219	380

Wykres 2. Napływ i odpływ z bezrobocia

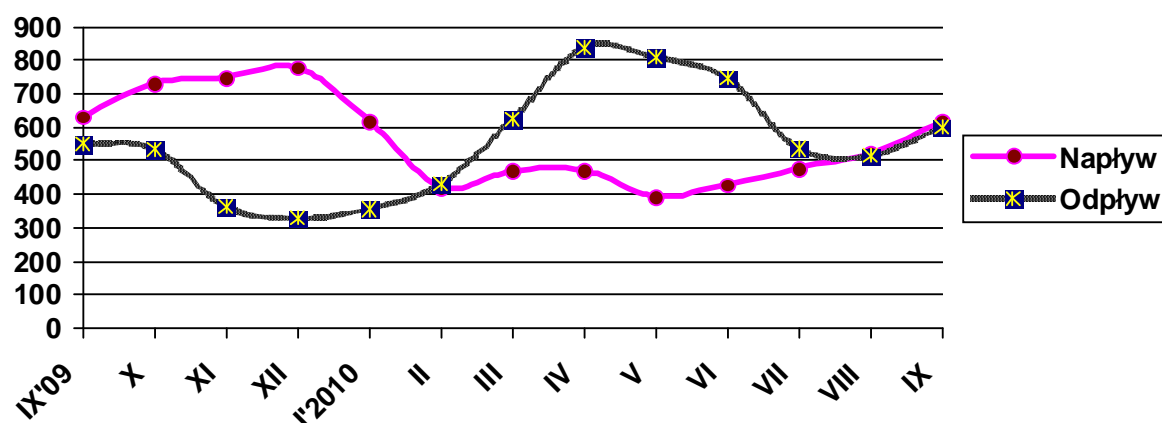


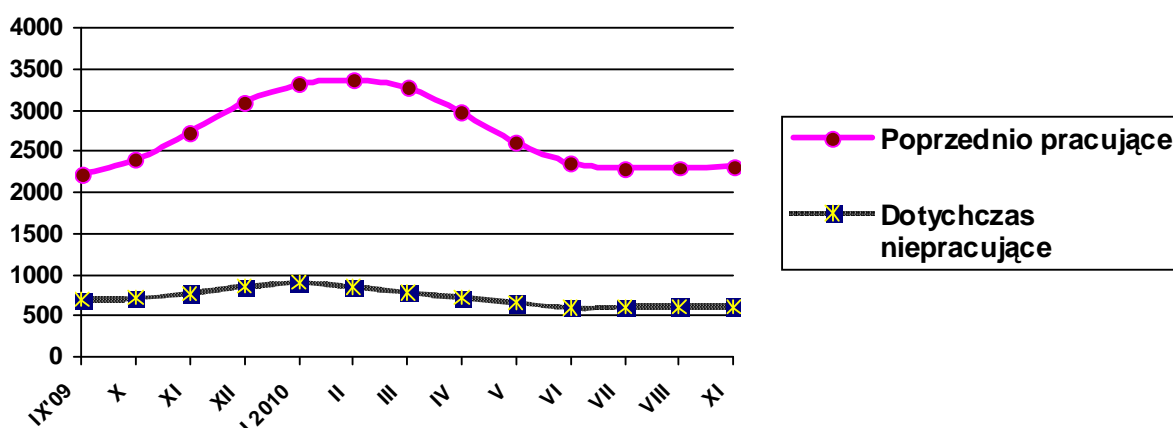
Tabela 3. Porównanie bezrobocia w okresie sprawozdawczym 2009- 2010

Gmina	Liczba bezrobotnych w końcu września 2009 roku	% udział w ogólnej liczbie zarejestrowanych	Liczba bezrobotnych w końcu września 2010 roku	% udział w ogólnej liczbie zarejestrowanych	[+/-] wskaźnik zmian w pkt proc.
Giżycko m.	1459	50,0	1442	49,4	- 0,6
Giżycko gm.	420	14,4	421	14,4	-
Ryn	303	10,4	325	11,1	+ 0,7
Wydminy	341	11,7	365	12,5	+ 0,8
Miłki	230	7,9	223	7,6	- 0,3
Kruklanki	163	5,6	146	5,0	- 0,6
RAZEM	2916		2922		

2. Struktura bezrobocia /załącznik 1/

Struktura bezrobotnych (pracujący przed rejestracją i dotychczas nie pracujący) oraz ich udział w ogólnej liczbie zarejestrowanych uległy zmianie w porównaniu ze stanem na koniec września ubiegłego roku. W końcu omawianego miesiąca udział pracujących przed nabyciem statusu bezrobotnego, w ogólnej liczbie zarejestrowanych bezrobotnych, wynosił 79,2% (nastąpił wzrost o 3,0 pkt proc. w porównaniu ze stanem z września 2009). Bezrobotni, którzy dotychczas nie pracowali, stanowili 20,8% ogółu zarejestrowanych.

Wykres 3 Pracujący i niepracujący w ogólnej liczbie bezrobotnych wg stanu na koniec poszczególnych miesięcy



2.1. Bezrobotni bez prawa do zasiłku

Spośród bezrobotnych zarejestrowanych we wrześniu br. – 498 osób nie posiadało prawa do zasiłku, tj. 84,7% ogółu rejestrujących się. Na koniec omawianego okresu w rejestrach urzędu pozostawało 2377 bezrobotnych bez prawa do pobierania zasiłku, którzy stanowili 81,4% ogółu bezrobotnych. W porównaniu z wrześniem 2009 r. udział tej populacji w ogólnej liczbie bezrobotnych zwiększył się o 8,1 pkt proc.

2.2. Bezrobotne kobiety

Kobiety wpisane do ewidencji urzędu pracy we wrześniu br. w liczbie 325, stanowiły 52,7% ogółu nowo zarejestrowanych bezrobotnych. W końcu omawianego okresu liczba zarejestrowanych kobiet wynosiła 1679, stanowiąc 57,5% ogółu zarejestrowanych bezrobotnych, tj. o 0,9 pkt proc. więcej niż w końcu września 2009 roku.

Tabela 4. Bezrobocie wśród kobiet

Gmina	Liczba bezrobotnych kobiet w końcu września 2010	W tym z prawem do zasiłku
<i>Giżycko m.</i>	849	168
<i>Giżycko gm.</i>	233	48
<i>Ryn</i>	191	33
<i>Wydminy</i>	191	28
<i>Miłki</i>	130	14
<i>Kruklanki</i>	85	13
RAZEM	1679	304

2.3. Mieszkańcy wsi

We wrześniu br. zarejestrowało się 280 osób zamieszkałych na wsi, tj. 45,4% ogólnego napływu bezrobotnych do rejestracji. W końcu omawianego miesiąca w ewidencji bezrobotnych znajdowało się 1313 osób z terenów wiejskich, które stanowiły 44,9% ogółu zarejestrowanych. W odniesieniu do stanu z końca września 2009 roku- udział tej grupy w ogólnej liczbie bezrobotnych zmniejszył się o 0,2 pkt proc.

2.4. Bezrobotni zwolnieni z przyczyn dotyczących zakładu pracy

W wyniku zwolnień z przyczyn dotyczących zakładu pracy, we wrześniu do rejestracji zgłosiło się 13 osób bezrobotnych. Na koniec omawianego miesiąca w ewidencji urzędu pozostawały 62 osoby zwolnione z przyczyn dotyczących zakładu pracy, które stanowiły 2,1% ogółu zarejestrowanych, tj. o 0,5 pkt proc. więcej niż w analogicznym okresie 2009 roku.

2.5. Poszukujący pracy

Na koniec omawianego okresu w rejestrach urzędu pozostawało 129 osób poszukujących pracy, co oznacza, że w porównaniu z końcem września 2009 roku ich liczba zwiększyła się o 19,4%.

2.6. OSOBY W SZCZEGÓLNEJ SYTUACJI NA RYNKU PRACY

Tabela 5.

Wyszczególnienie		Bezrobotni zarejestrowani		Bezrobotni, którzy podjęli pracę		Bezrobotni zarejestrowani			
		w miesiącu sprawozdawczym		w końcu mies. sprawozdawczego		ogółem		w tym z prawem do zasiłku	
		razem	kobiety	razem	kobiety	razem	kobiety	razem	kobiety
		1	2	3	4	5	6	7	8
0		1	2	3	4	5	6	7	8
Ogółem (w. 02+04)	01	617	325	219	114	2922	1679	545	304
Osoby w szczególnej sytuacji na rynku pracy (z ogółem)									
Osoby będące w szczególnej sytuacji na rynku pracy	02	649	355	189	99	2623	1490	414	217
Do 25 roku życia	03	195	113	49	21	630	362	44	22
Które ukończyły szkołę wyższą, do 27 roku życia	04	19	13	4	4	47	33	2	2
Długotrwale bezrobotne	05	239	151	56	49	1282	813	33	22
Kobiety, które nie podjęły zatrudnienia po urodzeniu dziecka	06	X	37	X	10	X	328	X	14
Powyżej 50 roku życia	07	94	41	39	19	653	292	171	75
Bez kwalifikacji zawodowych	08	138	84	32	15	637	392	87	53
Bez doświadczenia zawodowego	09	219	129	48	27	826	521	2	0
Bez wykształcenia średniego	10	303	131	109	41	1623	813	279	131
Samotnie wychowujące co najmniej jedno dziecko do 18 roku życia	11	45	38	19	15	331	303	39	35
Które po odbyciu kary pozbawienia wolności nie podjęły zatrudnienia	12	10	0	1	0	46	4	2	0
Niepełnosprawni	13	34	13	4	1	283	134	41	20

2.6.1. Bezrobotni do 25 roku życia

W końcu września br. w ewidencji urzędu pracy pozostawało 630 osób bezrobotnych do 25 roku życia, które stanowiły 21,6% ogółu zarejestrowanych. Porównując dane rok do roku, obserwujemy spadek w tej grupie bezrobotnych o 0,6%. W omawianym miesiącu napływ w tej grupie bezrobotnych wyniósł 195 osób, z których po raz pierwszy zarejestrowały się 93 osób (47,7% ogółu napływu w tej grupie bezrobotnych). W tym samym okresie z ewidencji bezrobotnych wyłączono 176 osoby, w tym:

- ❑ Podjęcie pracy – 49 osób
- ❑ Rozpoczęcie stażu – 38
- ❑ Rozpoczęcie szkolenia - 9
- ❑ Odmowa przyjęcia propozycji odpowiedniego zatrudnienia – 17
- ❑ Niepotwierdzenie gotowości do pracy- 42

2.6.2. Bezrobotni długotrwale

W końcu września br. w ewidencji urzędu pracy pozostawały 1282 osoby długotrwale bezrobotne, które stanowiły 43,9% ogółu zarejestrowanych. Oznacza, to wzrost o 5,6% w porównaniu ze stanem na koniec września 2009 roku. W miesiącu sprawozdawczym napływ do omawianej grupy bezrobotnych wyniósł 239 osób, co stanowiło 38,7% ogólnego napływu osób bezrobotnych w omawianym miesiącu. W tym samym okresie z ewidencji bezrobotnych wyłączono 220 osób długotrwale bezrobotnych, w tym:

- ❑ Podjęcie pracy – 56 osoby
- ❑ Rozpoczęcie szkolenia – 56
- ❑ Rozpoczęcie stażu - 2
- ❑ Rozpoczęcie prac społecznie użytecznych – 2
- ❑ Odmowa przyjęcia propozycji odpowiedniego zatrudnienia – 19
- ❑ Niepotwierdzenie gotowości do pracy- 50

2.6.3. Bezrobotni powyżej 50 roku życia

W końcu omawianego miesiąca w ewidencji urzędu pracy pozostawało 653 osób w wieku powyżej 50 lat, co stanowiło 22,4% ogółu zarejestrowanych. Oznacza to wzrost tej populacji, w ogólnej liczbie bezrobotnych, w porównaniu z końcem września 2009 roku o 8,8%. Napływ do omawianej grupy bezrobotnych wyniósł 94 osoby, które stanowiły 15,2% ogólnego napływu bezrobotnych do rejestracji. W tym samym okresie z ewidencji bezrobotnych wyłączono 91 osób bezrobotnych w wieku powyżej 50 lat, w tym:

- ❑ Podjęcie pracy – 39 osób

- Rozpoczęcie szkolenia - 6
- Rozpoczęcie stażu – 1
- Rozpoczęcie prac społecznie użytecznych - 1
- Odmowa przyjęcia propozycji odpowiedniego zatrudnienia – 8
- Niepotwierdzenie gotowości do pracy- 19

2.6.4. Bezrobotni bez kwalifikacji zawodowych

Osoby nie posiadające kwalifikacji zawodowych na koniec września br. były zarejestrowane w liczbie 637, stanowiąc 21,8% ogółu zarejestrowanych. Oznacza to spadek o 2,9% w porównaniu do danych z końca września 2009 roku. W omawianym miesiącu zarejestrowało się 138 osób bez kwalifikacji. Ewidencję opuściły z powodu podjęcia pracy – 32 osoby z omawianej grupy bezrobotnych.

2.6.5. Osoby niepełnosprawne

We wrześniu br. w urzędzie zarejestrowały się 34 osoby niepełnosprawne bezrobotne tj. 5,5% ogólnej liczby rejestrujących się. Natomiast ewidencję opuściło z powodu podjęcia pracy 4 bezrobotnych z tej grupy. Na koniec omawianego miesiąca zarejestrowane były 283 osoby niepełnosprawne- bezrobotne (tj. 9,7% ogółu bezrobotnych) oraz 101 niepełnosprawnych poszukujących pracy i nie pozostających w zatrudnieniu (w końcu września 2009 roku odpowiednio: –266, –86). Wśród niepełnosprawnych bezrobotnych – prawa do zasiłku nie posiadały 242 osoby, które stanowiły 85,5% tej grupy bezrobotnych.

3. AKTYWIZACJA ZAWODOWA BEZROBOTNYCH

3.1. Roboty publiczne (Tabela 6.)

Źródła finansowania	Skierowani do robót publicznych		Ukończyli udział w robotach publicznych		Przerwali udział w 2010 roku	Pozostający w zatrudnieniu przy robotach publicznych na koniec miesiąca sprawozdawczego
	W miesiącu sprawozdawczym	Ogółem w 2010 roku	W miesiącu sprawozdawczym	Ogółem w 2010 roku		
FP	12	122	27	58	7	57
Razem	12	122	27	58	7	57

3.2. Prace interwencyjne (Tabela 7.)

Źródła finansowania	Skierowani do prac interwencyjnych		Ukończyli udział w pracach interwencyjnych		Przerwali udział w 2010 roku	Pozostający w zatrudnieniu przy pracach interwencyjnych na koniec miesiąca sprawozdawczego (w tym osoby przechodzące z 2009 roku)
	W miesiącu sprawozdawczym	Ogółem w 2010 roku	W miesiącu sprawozdawczym	Ogółem w 2010 roku		
FP	13	103	15	134	6	132
PO KL 6.1.3	7	27	2	9	0	18
Razem	20	130	17	143	6	150

*dane zawarte w powyższej tabeli występują również w tabeli 8

3.3. Prace interwencyjne wraz z refundacją pracodawcy kosztów wyposażenia lub doposażenia stanowiska pracy dla osób powyżej 50 roku życia (Tabela 8.)

Źródła finansowania	Ilość podpisanych umów		Skierowani bezrobotni	
	W miesiącu sprawozdawczym	W 2010 roku	W miesiącu sprawozdawczym	W 2010 roku
FP	1	13	2	19
Razem	1	13	2	19

* dane zawarte w powyższej tabeli występują również w tabeli 7

3.4. Refundacja pracodawcy kosztów wyposażenia lub doposażenia stanowiska pracy /dotacje/ (Tabela 9.)

Źródła finansowania	Ilość podpisanych umów		Skierowani bezrobotni	
	W miesiącu sprawozdawczym	W 2010 roku	W miesiącu sprawozdawczym	W 2010 roku
FP	5	66	12	119
Razem	5	66	12	119

* dane zawarte w powyższej tabeli zawierają się w tabeli 7 i 8

3.5. Przyznanie jednorazowych środków na rozpoczęcie działalności gospodarczej /dotacje/ (Tabela 10.)

Źródła finansowania	Ilość udzielonych dotacji w omawianym miesiącu	Ilość udzielonych dotacji w 2010 roku
FP	0	15
PO KL 6.1.3	7	50
Razem	7	65

3.6. Staże (Tabela 11.)

Źródła finansowania	Skierowani do odbycia stażu		Ukończyli odbywanie stażu		Przerwali udział w 2010 roku	Odbywający staż na koniec miesiąca sprawozdawczego (w tym osoby przechodzące z 2009 roku)
	W miesiącu sprawozdawczym	Ogółem w 2010 roku	W miesiącu sprawozdawczym	Ogółem w 2010 roku		
FP	48	259	24	88	24	176
PO KL 6.1.3	0	238	28	69	30	139
Razem	48	497	52	157	54	315

3.7. Przygotowania zawodowe dorosłych (Tabela 12.)

Źródła finansowania	Skierowani na przygotowanie zawodowe		Ukończyli udział w przygotowaniu zawodowym		Przerwali udział w 2010 roku	Kontynuujący przygotowanie zawodowe na koniec miesiąca sprawozdawczego (w tym osoby przechodzące z 2009 roku)
	W miesiącu sprawozdawczym	Ogółem w 2010 roku	W miesiącu sprawozdawczym	Ogółem w 2010 roku		
FP	0	20	0	0	10	14
Razem	0	20	0	0	10	14

3.8. Szkolenia

W omawianym okresie szkolenie zorganizowano 2 szkolenia, na które skierowano 9 bezrobotnych. Na koniec omawianego okresu szkolenia kontynuowało 11 osób. We wrześniu z bezrobotnych, którzy w ostatnich 12 miesiącach ukończyli szkolenia – zatrudnienie uzyskały 24 osoby, w tym 11 kobiet.

(Tabela 13.)

Źródła finansowania	Skierowani na szkolenie		Ukończyli udział w szkoleniu		Przerwali udział w 2010 roku	Kontynuujący szkolenie na koniec miesiąca sprawozdawczego
	W miesiącu sprawozdawczym	Ogółem w 2010 roku	W miesiącu sprawozdawczym	Ogółem w 2010 roku		
FP	20	64	4	46	1	19
PO KL 6.1.3	53	303	30	271	1	31
Razem	73	367	34	317	2	50

Tabela 5. Kierunki szkoleń rozpoczętych w miesiącu sprawozdawczym

Kierunki szkoleń	Liczba osób
Obsługa żurawi samochodowych HDS	5
Lakiernik samochodowy	8
Kurs doształcający kierowców przewożących rzeczy	5
Kurs doształcający kierowców przewożących osoby	5
ABC przedsiębiorczości	7
Monter kominków	6
Pilot wycieczek	10
Kwalifikacja wstępna przyśpieszona do prawa jazdy kat. D	6
Kierowca wózków jezdniowych	1
ECDL	10
Specjalista ds. kadr i płac	1
Kurs instruktorów rekreacji ruchowej ze specjalnością jazda konna	1
Kurs prawa jazdy kat. C	4
Kurs podstawowy j. niemieckiego	2
Szkolenie przygotowujące do odnawiania uprawnień do zajmowania się eksploatacją urządzeń, instalacji i sieci na stanowisku eksploatacji i egzaminu kwalifikacyjnego	1
Palacz kotłó3.8. wodnych i parowych, niskoparametrycznych na paliwa stałe, płynne i gazowe	1
Razem	73

3.9. Prace społecznie użyteczne (Tabela 15.)

Źródła finansowania	Skierowani do PSU		Ukończyli udział		Przerwali udział w 2010 roku	Kontynuujący zatrudnienie na koniec miesiąca sprawozdawczego
	W miesiącu sprawozdawczym	Ogółem w 2010 roku	W miesiącu sprawozdawczym	Ogółem w 2010 roku		
FP	3	126	0	0	25	101
Razem	3	126	0	0	25	101

3.10. Aktywizacja osób bezrobotnych w 2010 roku przy udziale środków Europejskiego Funduszu Społecznego w ramach Programu Operacyjnego Kapitał Ludzki (PO KL 2007-2013)

Poddziałanie 6.1.3 „Praca- najlepszy wybór” – realizowany od stycznia 2008 roku.

Celem projektu jest poprawa zdolności do zatrudnienia oraz podnoszenie poziomu aktywności zawodowej osób bezrobotnych z powiatu giżyckiego. W projekcie oferujemy poradnictwo zawodowe i pośrednictwo pracy, szkolenia, staże, przygotowanie zawodowe w miejscu pracy, prace interwencyjne oraz dotacje na rozpoczęcie działalności gospodarczej.

(Tabela 16.)

W miesiącu sprawozdawczym	Forma wsparcia	Skierowani bezrobotni (ogółem)	Wybrane kategorie bezrobotnych w szczególnej sytuacji na rynku pracy (z kolumny ogółem)			
			Do 25 roku życia	Długotrwale bezrobotne	Powyżej 50 roku życia	Niepełnosprawni
W miesiącu sprawozdawczym	Szkolenia	53	9	45	6	0
	Staż	0	0	0	0	0
	Prace interwencyjne	7	2	3	4	0
	Dotacje	7	0	1	2	0
	RAZEM	67	11	49	12	0
	Stan w końcu miesiąca sprawozdawczego	Szkolenia	31	9	25	6
Staż		139	89	18	5	2
Prace interwencyjne		18	4	10	5	0
Dotacje		50	5	10	4	0
RAZEM		238	107	63	20	2

4. Pośrednictwo pracy

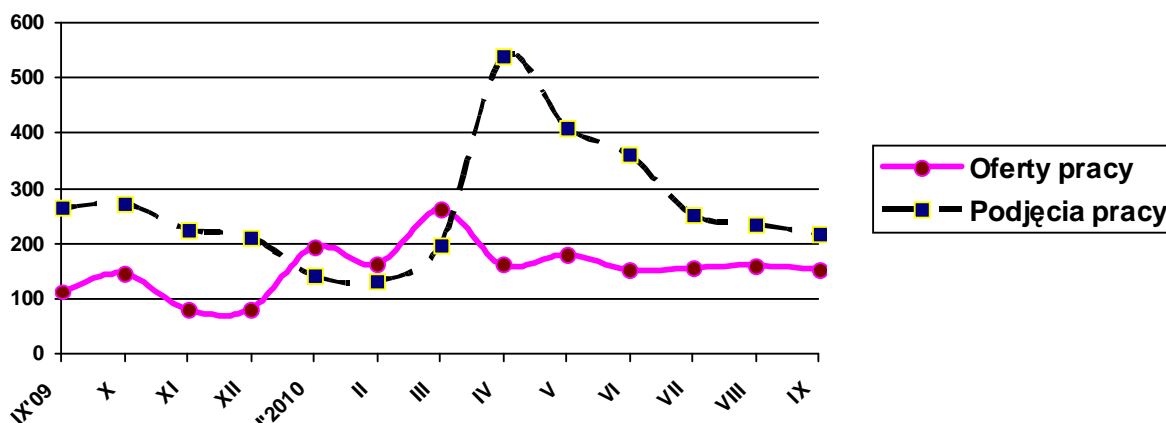
4.1. Oferty pracy²

W omawianym miesiącu w urzędzie pracy zgłoszono i pozyskano 154 wolne miejsca pracy i miejsca aktywizacji zawodowej, co w porównaniu z analogicznym okresem 2009 roku – oznacza wzrost o 35,1%. Z sektora publicznego zgłoszono 43 oferty pracy, co stanowiło 27,9% ogółu ofert pozostających w dyspozycji urzędu. W omawianym miesiącu na jedną ofertę pracy przypadało ok. 19 bezrobotnych. Przyjęcia propozycji odpowiedniej pracy lub innej formy pomocy bez uzasadnionej przyczyny – odmówiło 50 osób bezrobotnych, w tym 12 kobiet.

Tabela 17. Napływ ofert pracy w poszczególnych miesiącach a podjęcia pracy przez bezrobotnych

Wyszczególnienie	Napływ ofert pracy	Podjęcia pracy przez bezrobotnych
Wrzesień 2009	114	265
Październik	146	272
Listopad	81	226
Grudzień	82	212
Styczeń 2010	195	142
Luty	163	133
Marzec	262	197
Kwiecień	162	538
Maj	180	411
Czerwiec	154	360
Lipiec	156	253
Sierpień	161	235
Wrzesień	154	219

Wykres 3. Napływ ofert pracy a podjęcia pracy



We wrześniu br. pośrednicy pracy odwiedzili 135 pracodawców z terenu powiatu giżyckiego (w tym 15 nowych podmiotów gospodarczych), w ich wyniku pozyskali 18 ofert pracy.

² Oferty pracy są to zgłoszone przez pracodawców oraz pozyskane przez PUP wolne miejsca zatrudnienia i miejsca przygotowania zawodowego dorosłych oraz przyjęte do realizacji miejsca pracy w ramach prac interwencyjnych, robót publicznych, prac społecznie użytecznych i stażu

Załącznik 1

BEZROBOTNI WEDŁUG CZASU POZOSTAWANIA BEZ PRACY, WIEKU, POZIOMU WYKSZTAŁCENIA I STAŻU PRACY**1. Bezrobotni ogółem**

Wyszczególnienie			Liczba bezrobotnych razem	z tego według czasu pozostawania bez pracy w miesiącach						Liczba bezrobotnych kobiet razem	z tego według czasu pozostawania bez pracy w miesiącach						Bezrobotni w okresie do 12 miesięcy od dnia ukończenia nauki razem	Liczba poszukujących pracy	
				do 1	1-3	3-6	6-12	12-24	pow. 24		do 1	1-3	3-6	6-12	12-24	pow. 24		razem	kobiety
0			1	2	3	4	5	6	7	8	9	10	11	12	13	14	15	16	17
Czas pozostawania bez pracy w miesiącach	do 1	01	551	551	X	X	X	X	X	287	287	X	X	X	X	X	83	19	10
	1-3	02	565	X	565	X	X	X	X	333	X	333	X	X	X	X	54	16	6
	3-6	03	412	X	X	412	X	X	X	225	X	X	225	X	X	X	20	8	4
	6-12	04	716	X	X	X	716	X	X	410	X	X	X	410	X	X	20	21	10
	12-24	05	488	X	X	X	X	488	X	299	X	X	X	X	299	X	X	32	11
	pow. 24	06	190	X	X	X	X	X	190	125	X	X	X	X	X	125	X	33	19
Wiek	18-24	07	630	167	167	83	135	66	12	362	94	87	44	75	52	10	144	4	1
	25-34	08	839	158	187	131	203	124	36	516	76	111	80	132	86	31	25	47	26
	35-44	09	554	114	95	82	123	104	36	360	71	68	49	77	69	26	8	22	11
	45-54	10	604	77	86	81	178	125	57	346	35	54	40	106	70	41	0	37	17
	55-59	11	236	29	25	31	66	54	31	95	11	13	12	20	22	17	0	11	4
	60-64 lata	12	59	6	5	4	11	15	18	X	X	X	X	X	X	X	0	8	1
Wykształcenie	Wyższe	13	293	66	70	48	68	34	7	201	47	47	34	42	26	5	55	17	10
	policjalne i średnie zawodowe	14	725	136	139	108	177	122	43	469	75	88	70	120	84	32	72	28	14
	średnie ogólnokształcące	15	281	67	63	44	66	27	14	196	40	45	32	46	22	11	24	10	6
	zasadnicze zawodowe	16	749	121	138	94	186	150	60	378	55	79	33	94	80	37	21	31	9
	gimnazjalne i poniżej	17	874	161	155	118	219	155	66	435	70	74	56	108	87	40	5	43	21
Staż pracy ogółem	do 1 roku	18	500	106	113	50	126	65	40	318	55	78	25	83	48	29	27	13	6
	1-5	19	666	135	143	103	156	102	27	379	76	73	56	91	66	17	27	12	6
	5-10	20	418	67	76	63	108	77	27	235	30	46	32	60	45	22	5	9	3
	10-20	21	379	73	55	48	103	78	22	211	31	34	32	57	41	16	4	15	10
	20-30	22	284	33	25	51	83	66	26	123	17	10	18	40	28	10	0	3	1
	30 lat i więcej	23	68	6	12	12	24	8	6	23	3	4	6	7	3	0	0	3	1
	bez stażu	24	607	131	141	85	116	92	42	390	75	88	56	72	68	31	114	74	33
Ogółem	25	2922	551	565	412	716	488	190	1679	287	333	225	410	299	125	177	129	60	

2. Bezrobotni będący w szczególnej sytuacji na rynku pracy

2.1. Ogółem

Wyszczególnienie			Liczba bezrobotnych będących w szczególnej sytuacji na rynku pracy razem	z rubryki 1									
				do 25 roku życia	długotrwale	pow. 50 roku życia	bez kwalifikacji zawodowych	bez doświadczenia zawodowego	bez wykształcenia średniego	samotnie wychowujący co najmniej jedno dziecko do 18 roku życia	którzy po odbyciu kary pozbawienia wolności nie podjęli zatrudnienia	niepełnosprawni	po zakończeniu realizacji kontraktu socjalnego
0			1	2	3	4	5	6	7	8	9	10	11
Czas pozostawania bez pracy w miesiącach	do 1	26	491	167	120	77	128	190	282	36	10	26	0
	1–3	27	487	167	148	84	118	193	293	68	12	32	0
	3–6	28	348	83	99	82	89	103	212	39	8	31	0
	6–12	29	622	135	247	183	148	175	405	82	10	76	0
	12–24	30	488	66	488	142	99	116	305	70	2	69	0
	pow. 24	31	187	12	180	85	55	49	126	36	4	49	0
Wiek	18–24	32	630	630	181	X	221	443	272	67	6	20	0
	25–34	33	649	X	335	X	121	248	369	122	18	43	0
	35–44	34	469	X	263	X	108	60	366	87	8	67	0
	45–54	35	580	X	328	X	112	45	407	45	11	101	0
	55–59	36	236	X	133	X	62	20	170	7	2	40	0
	60–64 lata	37	59	X	42	X	13	10	39	3	1	12	0
Wykształcenie	wyższe	38	198	55	100	20	X	112	X	12	1	5	0
	policealne i średnie zawodowe	39	566	181	290	162	X	210	X	68	2	45	0
	średnie ogólnokształcące	40	236	122	101	29	136	122	X	26	1	10	0
	zasadnicze zawodowe	41	749	96	364	186	X	126	749	93	11	110	0
	gimnazjalne i poniżej	42	874	176	427	256	501	256	874	132	31	113	0
Staż pracy ogółem	do 1 roku	43	471	137	259	79	127	219	281	76	17	52	0
	1–5	44	539	141	258	46	132	X	352	83	10	49	0
	5–10	45	333	7	182	49	56	X	241	50	1	40	0
	10–20	46	332	X	184	147	51	X	243	25	1	46	0
	20–30	47	274	X	138	224	38	X	171	11	1	45	0
	30 lat i więcej	48	67	X	18	66	14	X	47	1	0	6	0
	bez stażu	49	607	345	243	42	219	607	288	85	16	45	0
Ogółem	50	2623	630	1282	653	637	826	1623	331	46	283	0	

2.2. Kobiety

Wyszczególnienie			Liczba bezrobotnych kobiet będących w szczególnej sytuacji na rynku pracy razem	z rubryki 1										
				do 25 roku życia	długotrwale	pow. 50 roku życia	bez kwalifikacji zawodowych	bez doświadczenia zawodowego	bez wykształcenia średniego	samotnie wychowujące co najmniej jedno dziecko do 18 roku życia	które po odbyciu kary pozbawienia wolności nie podjęły zatrudnienia	niepełnosprawne	które nie podjęły zatrudnienia po urodzeniu dziecka	po zakończeniu realizacji kontraktu socjalnego
0			1	2	3	4	5	6	7	8	9	10	11	12
Czas pozostawania bez pracy w miesiącach	do 1	51	257	94	77	31	78	107	125	32	0	9	33	0
	1–3	52	286	87	104	42	68	119	153	63	3	18	73	0
	3–6	53	181	44	60	38	57	65	89	37	0	14	35	0
	6–12	54	344	75	151	78	82	107	202	73	0	35	82	0
	12–24	55	299	52	299	60	69	86	167	63	1	33	65	0
	pow. 24	56	123	10	122	43	38	37	77	35	0	25	40	0
Wiek	18–24	57	362	362	132	X	131	266	126	65	0	7	77	0
	25–34	58	407	X	238	X	79	167	205	114	2	20	129	0
	35–44	59	300	X	182	X	74	50	220	83	2	36	75	0
	45–54	60	326	X	203	X	71	29	199	36	0	55	40	0
	55–59	61	95	X	58	X	37	9	63	5	0	16	7	0
Wykształcenie	wyższe	62	137	43	74	5	X	76	X	11	1	4	15	0
	policealne i średnie zawodowe	63	373	115	204	93	X	137	X	65	0	22	57	0
	średnie ogólnokształcące	64	167	78	83	22	91	80	X	25	0	8	29	0
	zasadnicze zawodowe	65	378	36	202	71	X	72	378	86	1	48	81	0
	gimnazjalne i poniżej	66	435	90	250	101	301	156	435	116	2	52	146	0
Staż pracy ogółem	do 1 roku	67	297	84	184	40	84	131	157	70	1	28	87	0
	1–5	68	302	69	161	20	80	X	174	74	1	24	64	0
	5–10	69	183	3	108	25	29	X	116	46	0	15	18	0
	10–20	70	181	X	107	73	31	X	117	23	0	25	8	0
	20–30	71	115	X	62	92	15	X	55	9	0	15	1	0
	30 lat i więcej	72	22	X	5	21	9	X	13	0	0	2	0	0
	bez stażu	73	390	206	186	21	144	390	181	81	2	25	150	0
Ogółem	74	1490	362	813	292	392	521	813	303	4	134	328	0	