



POWIATOWY URZĄD PRACY
w Giżycku
ul. Gdańska 11
www.gizycko.pup.gov.pl

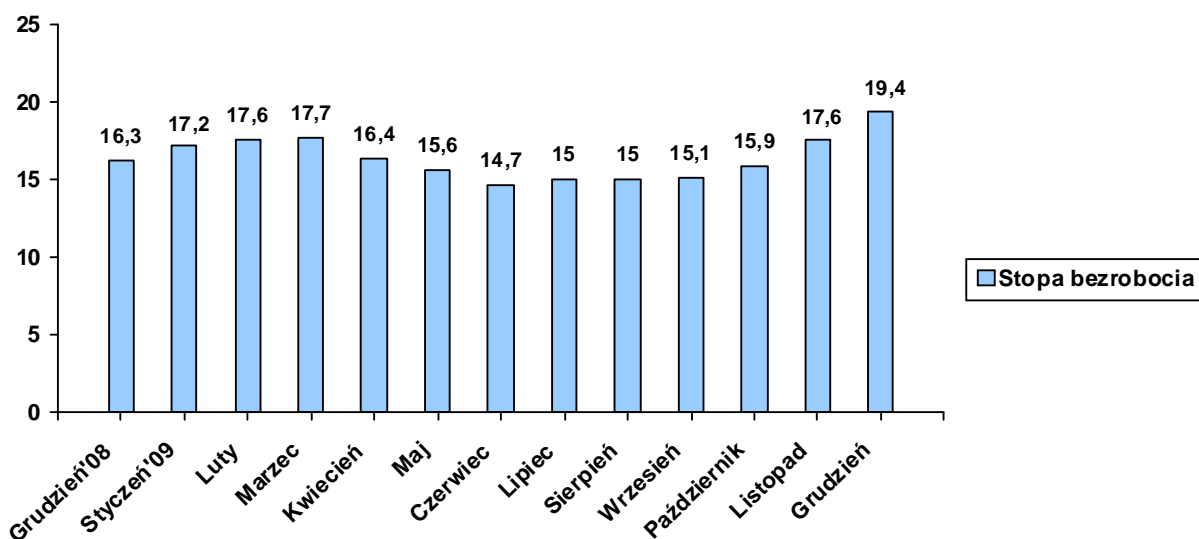
***Analiza lokalnego rynku pracy
powiatu giżyckiego
w 2009 roku***

1. Poziom i dynamika bezrobocia w powiecie giżyckim

Według stanu na koniec 2009 roku w powiecie giżyckim zarejestrowanych było 3951 bezrobotnych, w tym 2164 kobiety. Liczba bezrobotnych zwiększyła się o 25,8% w porównaniu ze stanem na koniec 2008 roku.

Stopa bezrobocia w powiecie giżyckim według danych GUS na koniec 2009 r. wynosiła **19,4%** ludności aktywnej zawodowo (kraj–11,9%, województwo–20,2%, podregion ełcki¹–24,5%).

Wykres 1. Stopa bezrobocia [%] w powiecie giżyckim



Powiat Giżycki charakteryzował się jednym z niższych poziomów stopy bezrobocia w województwie (po Olsztynie, Elblągu i Iławie). Od dwóch lat stopa bezrobocia w powiecie jest niższa od wojewódzkiej.

Tabela 1. Bezrobotni zarejestrowani w poszczególnych gminach powiatu giżyckiego

Gmina	Liczba bezrobotnych w końcu 2009	W tym z prawem do zasiłku
<i>Giżycko m.</i>	1914	514
<i>Giżycko gm.</i>	600	171
<i>Ryn</i>	463	140
<i>Wydminy</i>	459	129
<i>Miłki</i>	308	79
<i>Kruklanki</i>	207	51
RAZEM	3951	1084

¹ W skład podregionu wchodzi powiaty: ełcki, giżycki, olecki, piski, gołdapski i węgorzewski.

W omawianym roku zarejestrowało się 7026 bezrobotnych, natomiast ewidencję urzędu opuściły 6217 osób. Napływ do bezrobocia był o 13,0% wyższy od odpływu. Podstawowym składnikiem napływu były ponowne rejestracje: 6126 osób zarejestrowało się po raz kolejny (87,2% ogółu nowo zarejestrowanych). Natomiast rejestrujących się po raz pierwszy było – 900, tj. 12,8% rejestrujących się.

Wśród osób wyłączonych z ewidencji najliczniejszą grupę stanowili bezrobotni wykreśleni z innych powodów niż podjęcie pracy – 3201 osób, tj. 51,5% ogółu osób wyłączonych z ewidencji w omawianym miesiącu.

Tabela 2. Napływ i odpływ z bezrobocia

Wyszczególnienie	Nowa rejestracja	Wyłączeni z ewidencji	z tego	
			Podjęcie pracy	Inne powody
Grudzień 2008	654	372	175	197
Styczeń 2009	642	430	163	267
Luty	502	409	144	265
Marzec	560	535	252	283
Kwiecień	416	715	378	337
Maj	431	632	338	294
Czerwiec	498	698	312	386
Lipiec	613	555	281	274
Sierpień	472	468	173	295
Wrzesień	632	550	265	285
Październik	732	535	272	263
Listopad	749	362	226	136
Grudzień	779	328	212	116

Wykres 2. Napływ i odpływ z bezrobocia

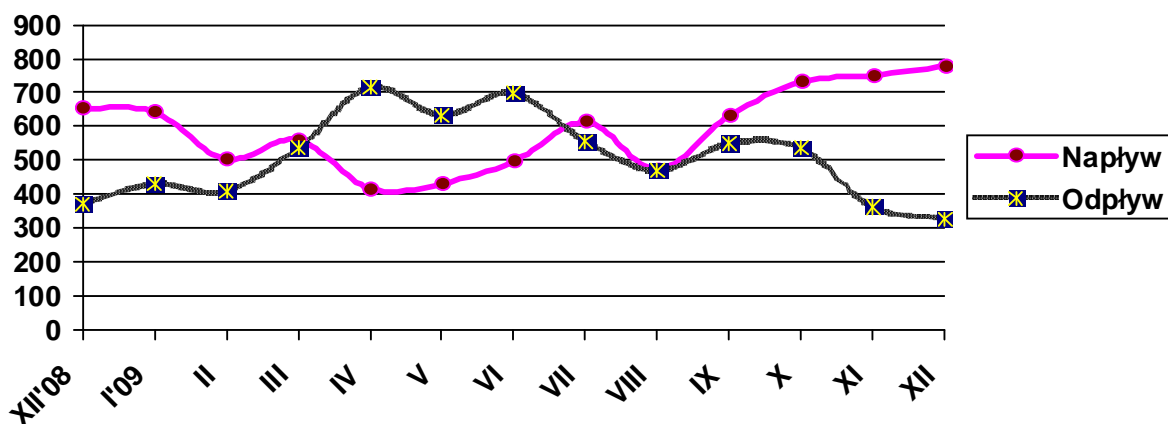


Tabela 3. Porównanie bezrobocia w okresie sprawozdawczym 2008- 2009

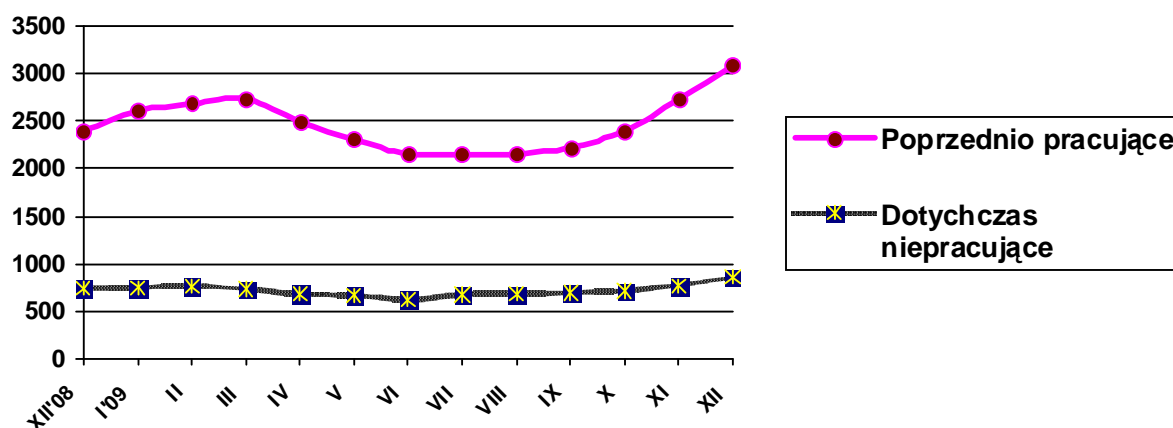
Gmina	Liczba bezrobotnych w końcu 2008 roku	% udział w ogólnej liczbie zarejestrowanych	Liczba bezrobotnych w końcu 2009 roku	% udział w ogólnej liczbie zarejestrowanych	[+/-] wskaźnik zmian w pkt%
Giżycko m.	1530	48,7	1914	48,4	- 2,0
Giżycko Gm.	479	15,3	600	15,2	+ 0,2
Ryn	337	10,7	463	11,7	+ 0,8
Wydminy	351	11,2	459	11,6	+ 0,8
Miłki	261	8,3	308	7,8	+ 0,5
Kruklanki	184	5,9	207	5,2	- 1,2
RAZEM	3142		3951		

2. Struktura bezrobocia /załącznik 1/

W 2009 roku zgłosiło się do urzędu 5360 osób pracujących przed rejestracją, stanowili oni 76,3% ogólnego napływu do bezrobocia. Osoby, które dotychczas nie pracowały zarejestrowały się w liczbie 1666, tj. 23,7% ogólnej liczby rejestrujących się.

W końcu omawianego roku udział pracujących przed nabyciem statusu bezrobotnego, w ogólnej liczbie zarejestrowanych bezrobotnych, wynosił 78,3% (nastąpił wzrost o 1,8 pkt proc. w porównaniu ze stanem z końca 2008r.). Bezrobotni, którzy dotychczas nie pracowali, stanowili 21,7% ogółu zarejestrowanych.

Wykres 3 Pracujący i niepracujący w ogólnej liczbie bezrobotnych wg stanu na koniec poszczególnych miesięcy



2.1. Bezrobotni bez prawa do zasiłku

Spośród bezrobotnych zarejestrowanych w omawianym roku – 5242 osoby nie posiadały prawa do zasiłku, tj. 74,6% ogółu rejestrujących się. Na koniec omawianego okresu w rejestrach urzędu pozostawało 2867 bezrobotnych bez prawa do pobierania zasiłku, co stanowiło

72,6% ogółu bezrobotnych. W porównaniu z końcem 2008 r. udział tej populacji w ogólnej liczbie bezrobotnych zmniejszył się o 3,9 pkt proc.

2.2. Bezrobotni z prawem do zasiłku

Spośród osób bezrobotnych zarejestrowanych w PUP, 1084 osoby, tj. 27,4% było uprawnionych do zasiłku. Ich udział w ogólnej liczbie zarejestrowanych wzrósł o 2,9 pkt proc. w stosunku do stanu z końca 2008 r., kiedy uprawnionych do tego świadczenia było 24,5% osób bezrobotnych (771 osób z 3.142 zarejestrowanych). Łącznie na wypłatę zasiłków dla bezrobotnych w 2009 r. wydatkowano kwotę 6.690 tys. zł.

Ponadto na wypłatę dodatków aktywizacyjnych, osobom bezrobotnym uprawnionym do zasiłku dla bezrobotnych podejmującym zatrudnienie, w 2009r. została wydatkowana kwota 300,6 tys. zł.

2.3. Bezrobotne kobiety

Kobiety wpisane do ewidencji urzędu pracy w 2009 roku w liczbie 3270, stanowiły 46,5% ogółu nowo zarejestrowanych bezrobotnych. W końcu omawianego roku liczba zarejestrowanych kobiet wynosiła 2164, stanowiąc 54,8% ogółu zarejestrowanych bezrobotnych, tj. o 5,2 pkt proc. mniej niż w końcu 2008 roku. . Spośród zarejestrowanych w końcu roku kobiet – prawo do zasiłku posiadało 24,9 %, tj. 540 osób.

Tabela 4. Bezrobocie wśród kobiet

Gmina	Liczba bezrobotnych kobiet w końcu 2009	W tym z prawem do zasiłku
<i>Giżycko m.</i>	1095	292
<i>Giżycko gm.</i>	316	80
<i>Ryn</i>	241	55
<i>Wydminy</i>	239	51
<i>Miłki</i>	164	39
<i>Kruklanki</i>	109	23
RAZEM	2164	540

2.4. Mieszkańcy wsi /załącznik 2/

W 2009 roku zarejestrowało się 3090 osób zamieszkałych na wsi, tj. 44,0% ogólnego napływu bezrobotnych do rejestracji. W końcu omawianego roku w ewidencji bezrobotnych znajdowały się 1788 osób zamieszkałych na wsi, które stanowiły 45,3% ogółu zarejestrowanych.

W odniesieniu do stanu z końca 2008 roku- udział tej grupy w ogólnej liczbie bezrobotnych zmniejszył się o 0,6 pkt proc.

2.5. Bezrobotni zwolnieni z przyczyn dotyczących zakładu pracy

W wyniku zwolnień z przyczyn dotyczących zakładu pracy, do rejestracji zgłosiły się 62 osoby bezrobotne, tj. 0,9% ogółu rejestrujących się w 2009 roku. Na koniec omawianego roku w ewidencji urzędu pozostawało 55 osób zwolnionych z przyczyn dotyczących zakładu pracy, które stanowiły 1,4% ogółu zarejestrowanych, tj. o 1,0 pkt proc. więcej niż w analogicznym okresie 2008 roku.

2.6. Poszukujący pracy

Na koniec 2009 roku w rejestrach urzędu pozostawało 126 osób poszukujących pracy, co oznacza, że w porównaniu z końcem 2008 roku ich liczba zwiększyła się o 7,7%.

2.7. OSOBY W SZCZEGÓLNEJ SYTUACJI NA RYNKU PRACY

Tabela 5.

Wyszczególnienie		Bezrobotni zarejestrowani		Bezrobotni, którzy podjęli pracę		Bezrobotni zarejestrowani			
		w miesiącu sprawozdawczym		w końcu mies. sprawozdawczego		ogółem		w tym z prawem do zasiłku	
		razem	kobiety	razem	kobiety	razem	kobiety	razem	kobiety
		1	2	3	4	5	6	7	8
0									
Ogółem (w. 02+04)	01	779	393	212	123	3951	2164	1084	540
Osoby w szczególnej sytuacji na rynku pracy (z ogółem)									
Do 25 roku życia	02	233	129	65	34	896	499	107	38
Które ukończyły szkołę wyższą, do 27 roku życia	03	17	13	6	3	72	46	6	5
Długotrwale bezrobotne	04	274	156	56	43	1519	958	50	32
Kobiety, które nie podjęły zatrudnienia po urodzeniu dziecka	05	X	44	X	9	X	360	X	17
Powyżej 50 roku życia	06	156	61	28	14	826	364	230	88
Bez kwalifikacji zawodowych	07	179	79	18	9	892	512	191	85
Bez doświadczenia zawodowego	08	240	147	57	41	1098	668	16	0
Bez wykształcenia średniego	09	438	179	51	24	2323	1088	639	258
Samotnie wychowujące co najmniej jedno dziecko do 18 roku życia	10	54	42	12	10	396	346	87	71
Które po odbyciu kary pozbawienia wolności nie podjęły zatrudnienia	11	15	0	3	0	63	6	4	1
Niepełnosprawni	12	47	29	7	1	321	169	73	42

2.7.1. Bezrobotni do 25 roku życia

W końcu 2009 roku w ewidencji urzędu pracy pozostawało 896 osób bezrobotnych do 25 roku życia, które stanowiły 22,7% ogółu zarejestrowanych. Porównując dane rok do roku, obserwujemy wzrost w tej grupie bezrobotnych o 39,8%.

2.7.2. Bezrobotni długotrwale

W końcu grudnia w ewidencji urzędu pracy pozostawało 1519 osób długotrwale bezrobotnych, które stanowiły 38,5% ogółu zarejestrowanych. Oznacza, to spadek o 2,8% w porównaniu ze stanem na koniec grudnia 2008 roku.

2.7.3. Bezrobotni powyżej 50 roku życia

W końcu omawianego miesiąca w ewidencji urzędu pracy pozostawało 826 osób w wieku powyżej 50 lat, co stanowiło 20,9% ogółu zarejestrowanych. Oznacza to wzrost tej populacji, w ogólnej liczbie bezrobotnych, w porównaniu z końcem grudnia 2008 roku o 21,3%.

2.7.4. Bezrobotni bez kwalifikacji zawodowych

Osoby nie posiadające kwalifikacji zawodowych na koniec grudnia były zarejestrowane w liczbie 892, stanowiąc 22,6% ogółu zarejestrowanych. Oznacza to wzrost o 12,2% w porównaniu do danych z końca grudnia 2008 roku.

2.7.5. Osoby niepełnosprawne

Na koniec omawianego miesiąca zarejestrowanych było 321 osób niepełnosprawnych- bezrobotnych (tj. 8,1% ogółu bezrobotnych) oraz 126 niepełnosprawnych poszukujących pracy i nie pozostających w zatrudnieniu (w końcu grudnia 2008 roku odpowiednio: -267, -99). Wśród niepełnosprawnych bezrobotnych – prawa do zasiłku nie posiadało 248 osób, które stanowiły 77,3% tej grupy bezrobotnych.

3. AKTYWIZACJA ZAWODOWA BEZROBOTNYCH

3.1. Roboty publiczne (Tabela 6.)

Źródła finansowania	Skierowani do robót publicznych		Ukończyli udział w robotach publicznych		Przerwali udział w 2009 roku	Pozostający w zatrudnieniu przy robotach publicznych na koniec miesiąca sprawozdawczego
	W miesiącu sprawozdawczym	Ogółem w 2009 roku	W miesiącu sprawozdawczym	Ogółem w 2009 roku		
FP	0	94	17	87	7	0
Razem	0	94	17	87	7	0

3.2. Prace interwencyjne (Tabela 7.)

Źródła finansowania	Skierowani do prac interwencyjnych		Ukończyli udział w pracach interwencyjnych		Przerwali udział w 2009 roku	Pozostający w zatrudnieniu przy pracach interwencyjnych na koniec miesiąca sprawozdawczego
	W miesiącu sprawozdawczym	Ogółem w 2009 roku	W miesiącu sprawozdawczym	Ogółem w 2009 roku		
FP	7	217	17	164	26	169
PO KL 6.1.3	0	21	0	26	4	0
Razem	7	238	17	190	30	169

*dane zawarte w powyższej tabeli występują również w tabeli 8

3.3. Prace interwencyjne wraz z refundacją pracodawcy kosztów wyposażenia lub doposażenia stanowiska pracy dla osób powyżej 50 roku życia (Tabela 8.)

Źródła finansowania	Ilość podpisanych umów		Skierowani bezrobotni	
	W miesiącu sprawozdawczym	W 2009 roku	W miesiącu sprawozdawczym	W 2009 roku
FP	7	28	8	37
Razem	7	28	8	37

* dane zawarte w powyższej tabeli występują również w tabeli 7

3.4. Refundacja pracodawcy kosztów wyposażenia lub doposażenia stanowiska pracy /dotacje/ (Tabela 9.)

Źródła finansowania	Ilość podpisanych umów		Skierowani bezrobotni	
	W miesiącu sprawozdawczym	W 2009 roku	W miesiącu sprawozdawczym	W 2009 roku
FP	11	68	15	153
Razem	11	66	15	153

* dane zawarte w powyższej tabeli zawierają się w tabeli 7 i 8

3.5. Przyznanie jednorazowych środków na rozpoczęcie działalności gospodarczej /dotacje/ (Tabela 10.)

Źródła finansowania	Ilość udzielonych dotacji w omawianym miesiącu	Ilość udzielonych dotacji w 2009 roku
FP	8	22
PO KL 6.1.3	2	52
Razem	10	74

3.6. Staże (Tabela 11.)

Źródła finansowania	Skierowani do odbycia stażu		Ukończyli odbywanie stażu		Przerwali udział w 2009 roku	Odbywający staż na koniec miesiąca sprawozdawczego
	W miesiącu sprawozdawczym	Ogółem w 2009 roku	W miesiącu sprawozdawczym	Ogółem w 2009 roku		
FP	1	335	164	301	49	29
PO KL 6.1.3	0	133	0	147	20	0
Razem	1	468	164	448	69	29

3.7. Przygotowania zawodowe (Tabela 12.)

Źródła finansowania	Skierowani na przygotowanie zawodowe		Ukończyli udział w przygotowaniu zawodowym		Przerwali udział w 2009 roku	Kontynuujący przygotowanie zawodowe na koniec miesiąca sprawozdawczego
	W miesiącu sprawozdawczym	Ogółem w 2009 roku	W miesiącu sprawozdawczym	Ogółem w 2009 roku		
Przygotowanie zawodowe w miejscu pracy (FP)	0	20	0	48	3	0
Przygotowanie zawodowe dorosłych (FP)	0	4	0	0	0	4
Razem	0	24	0	48	3	4

3.8. Szkolenia (Tabela 13.)

Źródła finansowania	Skierowani na szkolenie		Ukończyli udział w szkoleniu		Przerwali udział w 2009 roku	Kontynuujący szkolenie na koniec miesiąca sprawozdawczego
	W miesiącu sprawozdawczym	Ogółem w 2009 roku	W miesiącu sprawozdawczym	Ogółem w 2009 roku		
FP	0	147	1	148	0	2
PO KL 6.1.3	0	328	10	326	3	0
Razem	0	475	11	474	3	2

3.9. Prace społecznie użyteczne (Tabela 14.)

Źródła finansowania	Skierowani do PSU		Ukończyli udział		Przerwali udział w 2009 roku	Kontynuujący zatrudnienie na koniec miesiąca sprawozdawczego
	W miesiącu sprawozdawczym	Ogółem w 2009 roku	W miesiącu sprawozdawczym	Ogółem w 2009 roku		
FP	2	130	81	107	23	0
Razem	2	130	81	107	23	0

4. Pośrednictwo pracy i poradnictwo zawodowe

4.1. Oferty pracy²

W 2009r. w dyspozycji pośrednictwa pracy Powiatowego Urzędu Pracy w Giżycku znajdowało się 1827 wolnych miejsc pracy, oznacza to spadek o 30,8% w porównaniu z 2008r.

W 2009r. zorganizowanych zostało 19 giełd pracy, łącznie na 37 stanowisk. W zorganizowanych giełdach pracy łącznie udział wzięły 544 osoby.

² Oferty pracy są to zgłoszone przez pracodawców oraz pozyskane przez PUP wolne miejsca zatrudnienia i miejsca przygotowania zawodowego w miejscu pracy / przygotowania zawodowego dorosłych oraz przyjęte do realizacji miejsca pracy w ramach prac interwencyjnych, robót publicznych, prac społecznie użytecznych i stażu

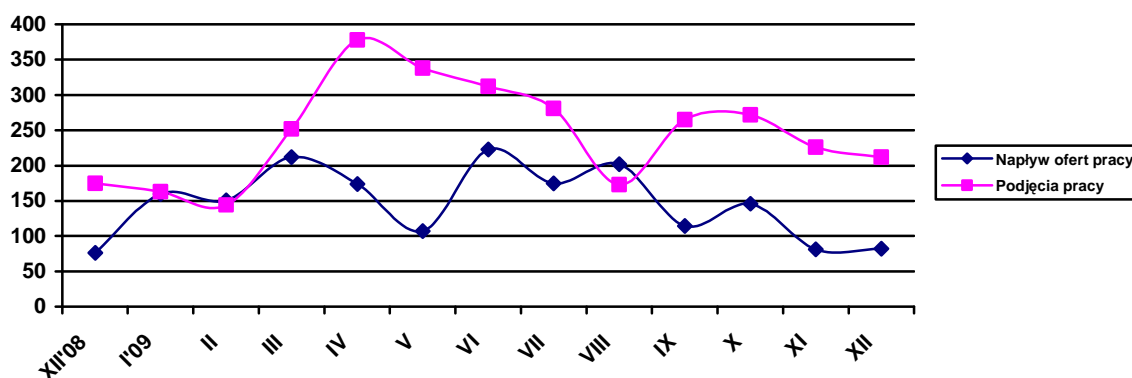
Urząd dysponował również ofertami pracy za granicą. W 2009 r. dostępnych było 118 ofert pracy pozyskanych w ramach sieci współpracy publicznych służb zatrudnienia i ich partnerów na międzynarodowym rynku pracy EURES. Do dyspozycji zainteresowanych podjęciem zatrudnienia za granicą było ponad 1,5 tys. stanowisk pracy. W roku 2008r. wolnych stanowisk pracy za granicą było ok. 4,4 tys., tj. o 193% więcej niż w bieżącym roku.

Powiatowy Urząd Pracy w Giżycku pośredniczył także w rekrutacji pracowników dla pracodawców zagranicznych. Na rozmowy kwalifikacyjne do Wojewódzkiego Urzędu Pracy w Olsztynie skierowano 6 bezrobotnych mieszkańców Powiatu Giżyckiego.

Tabela 15. Napływ ofert pracy w poszczególnych miesiącach a podjęcia pracy przez bezrobotnych

Wyszczególnienie	Napływ ofert pracy	Podjęcia pracy przez bezrobotnych
Grudzień 2008	76	175
Styczeń 2009	160	163
Luty	151	144
Marzec	212	252
Kwiecień	174	378
Maj	107	338
Czerwiec	223	312
Lipiec	175	281
Sierpień	202	173
Wrzesień	114	265
Październik	146	272
Listopad	81	226
Grudzień	82	212

Wykres 3. Napływ ofert pracy a podjęcia pracy



4.2. Poradnictwo zawodowe

W roku 2009 z usług poradnictwa zawodowego, polegającego na udzielaniu porad z wykorzystaniem standaryzowanych metod ułatwiających wybór zawodu, zmianę kwalifikacji, podjęcie lub zmianę zatrudnienia, w tym badaniu zainteresowań i uzdolnień zawodowych, skorzystało

łącznie 1236 osób bezrobotnych, z czego 989 osób zostało objętych poradnictwem indywidualnym.

Z informacji zawodowej, polegającej na udzielaniu informacji o zawodach, rynku pracy oraz możliwościach szkolenia i kształcenia, w 2009r. w formie indywidualnej skorzystało 306 osób, natomiast z informacji zawodowej grupowej 291 osób.

Szczególą opieką doradczą otoczone były osoby niepełnosprawne, zwłaszcza 7 osób odbywających staż w ramach Programu „*JUNIOR – program aktywizacji zawodowej absolwentów niepełnosprawnych*”.

BEZROBOTNI WEDŁUG CZASU POZOSTAWANIA BEZ PRACY, WIEKU, POZIOMU WYKSZTAŁCENIA I STAŻU PRACY**1. Bezrobotni ogółem**

Wyszczególnienie			Liczba bezrobotnych razem	z tego według czasu pozostawania bez pracy w miesiącach						Liczba bezrobotnych kobiet razem	z tego według czasu pozostawania bez pracy w miesiącach					
				do 1	1-3	3-6	6-12	12-24	pow. 24		do 1	1-3	3-6	6-12	12-24	pow. 24
0			1	2	3	4	5	6	7	8	9	10	11	12	13	14
Czas pozostawania bez pracy w miesiącach	do 1	01	508	508	X	X	X	X	X	224	224	X	X	X	X	X
	1-3	02	1308	X	1308	X	X	X	X	671	X	671	X	X	X	X
	3-6	03	787	X	X	787	X	X	X	454	X	X	454	X	X	X
	6-12	04	697	X	X	X	697	X	X	376	X	X	X	376	X	X
	12-24	05	388	X	X	X	X	388	X	255	X	X	X	X	255	X
	pow. 24	06	263	X	X	X	X	X	263	184	X	X	X	X	X	X
Wiek	18-24	07	896	128	357	219	118	55	19	499	60	178	136	67	42	16
	25-34	08	1077	121	348	229	202	126	51	631	50	181	134	125	95	46
	35-44	09	747	84	235	150	146	77	55	441	35	138	94	87	52	35
	45-54	10	894	127	282	153	166	84	82	495	68	152	82	79	50	64
	55-59	11	275	39	72	31	54	36	43	98	11	22	8	18	16	23
	60-64 lata	12	62	9	14	5	11	10	13	X	X	X	X	X	X	X
Wykształcenie	wyższe	13	309	29	110	72	55	33	10	209	20	63	54	37	29	6
	policealne i średnie zawodowe	14	940	97	326	193	187	85	52	588	45	194	128	116	67	38
	średnie ogólnokształcące	15	379	47	141	87	46	38	20	279	30	99	68	34	31	17
	zasadnicze zawodowe	16	1046	132	328	213	174	122	77	516	55	157	105	76	73	50
	gimnazjalne i poniżej	17	1277	203	403	222	235	110	104	572	74	158	99	113	55	73
Staż pracy ogółem	do 1 roku	18	683	113	215	145	81	69	60	416	62	117	95	47	53	42
	1-5	19	819	97	288	174	139	82	39	437	34	151	96	74	55	27
	5-10	20	566	65	183	117	111	60	30	307	28	93	62	64	37	23
	10-20	21	563	73	197	92	110	56	35	300	32	106	47	57	33	25
	20-30	22	391	55	113	64	88	42	29	148	15	48	26	32	13	14
	30 lat i więcej	23	72	9	29	10	20	3	1	18	1	7	2	7	1	0
	bez stażu	24	857	96	283	185	148	76	69	538	52	149	126	95	63	53
Ogółem	25	3951	508	1308	787	697	388	263	2164	224	671	454	376	255	184	

2. Bezrobotni będący w szczególnej sytuacji na rynku pracy
2.1. Ogółem

Wyszczególnienie			Liczba bezrobotnych razem	Będący w szczególnej sytuacji na rynku pracy (z rubryki 1)								
				do 25 roku życia	długotrwale	pow. 50 roku życia	bez kwalifikacji zawodowych	bez doświadczenia zawodowego	bez wykształcenia średniego	samotnie wychowujący co najmniej jedno dziecko do 18 roku życia	którzy po odbyciu kary pozbawienia wolności nie podjęli zatrudnienia	niepełnosprawni
0			1	2	3	4	5	6	7	8	9	10
Czas pozostawania bez pracy w miesiącach	do 1	26	508	128	129	113	134	133	335	36	13	28
	1-3	27	1308	357	294	244	297	372	731	97	21	63
	3-6	28	787	219	215	111	152	242	435	77	10	48
	6-12	29	697	118	237	151	151	174	409	77	10	79
	12-24	30	388	55	388	93	71	98	232	48	5	44
	pow. 24	31	263	19	256	114	87	79	181	61	4	59
Wiek	18-24	32	896	896	190	X	293	634	370	70	5	30
	25-34	33	1077	X	394	X	170	294	519	152	26	54
	35-44	34	747	X	318	X	137	69	534	100	15	59
	45-54	35	894	X	426	X	189	61	650	64	12	113
	55-59	36	275	X	149	X	82	32	206	6	3	57
	60-64 lata	37	62	X	42	X	21	8	44	4	2	8
Wykształcenie	wyższe	38	309	78	88	17	X	126	X	10	0	4
	policealne i średnie zawodowe	39	940	250	314	175	X	288	X	78	2	58
	średnie ogólnokształcące	40	379	198	125	32	184	180	X	26	2	19
	zasadnicze zawodowe	41	1046	134	444	217	X	160	1046	110	10	104
	gimnazjalne i poniżej	42	1277	236	548	385	708	344	1277	172	49	136
Staż pracy ogółem	do 1 roku	43	683	205	333	99	184	241	416	78	25	52
	1-5	44	819	173	283	61	173	X	446	102	9	48
	5-10	45	566	11	214	65	93	X	366	51	3	41
	10-20	46	563	X	223	192	93	X	391	44	1	54
	20-30	47	391	X	148	282	58	X	266	18	3	59
	30 lat i więcej	48	72	X	12	68	14	X	51	3	0	6
	bez stażu	49	857	507	306	59	277	857	387	100	22	61
Ogółem	50	3951	896	1519	826	892	1098	2323	396	63	321	

2.2. Kobiety

Wyszczególnienie			Liczba bezrobotnych kobiet razem	Będące w szczególnej sytuacji na rynku pracy (z rubryki 1)									
				do 25 roku życia	długotrwale	pow. 50 roku życia	bez kwalifikacji zawodowych	bez doświadczenia zawodowego	bez wykształcenia średniego	samotnie wychowujące co najmniej jedno dziecko do 18 roku życia	które po odbyciu kary pozbawienia wolności nie podjęły zatrudnienia	niepełnosprawne	które nie podjęły zatrudnienia po urodzeniu dziecka
0			1	2	3	4	5	6	7	8	9	10	11
Czas pozostawania bez pracy w miesiącach	do 1	51	224	60	72	41	56	73	129	28	0	14	26
	1–3	52	671	178	179	106	149	186	315	79	3	31	69
	3–6	53	454	136	149	46	103	161	204	67	1	24	72
	6–12	54	376	67	122	61	96	109	189	71	0	40	64
	12–24	55	255	42	255	42	42	80	128	42	0	26	63
	pow. 24	56	184	16	181	68	66	59	123	59	2	34	66
Wiek	18–24	57	499	499	134	X	185	368	164	66	0	15	76
	25–34	58	631	X	283	X	91	191	244	140	2	32	152
	35–44	59	441	X	217	X	83	54	288	88	2	31	78
	45–54	60	495	X	260	X	110	39	320	50	2	71	47
	55–59	61	98	X	64	X	43	16	72	2	0	20	7
Wykształcenie	wyższe	62	209	53	64	3	X	87	X	9	0	3	15
	policealne i średnie zawodowe	63	588	139	220	97	X	166	X	73	0	29	57
	średnie ogólnokształcące	64	279	143	109	25	138	129	X	25	1	14	28
	zasadnicze zawodowe	65	516	60	251	83	X	91	516	93	1	49	93
	gimnazjalne i poniżej	66	572	104	314	156	374	195	572	146	4	74	167
Staż pracy ogółem	do 1 roku	67	416	110	235	58	116	130	223	74	2	31	98
	1–5	68	437	84	174	26	83	X	196	90	2	27	64
	5–10	69	307	4	131	39	56	X	161	41	0	25	13
	10–20	70	300	X	130	93	42	X	178	36	0	29	8
	20–30	71	148	X	57	96	21	X	85	13	0	18	1
	30 lat i więcej	72	18	X	2	17	4	X	11	0	0	3	0
	bez stażu	73	538	301	229	35	190	538	234	92	2	36	176
Ogółem	74	2164	499	958	364	512	668	1088	346	6	169	360	

Załącznik 2

**BEZROBOTNI ZAMIESZKALI NA WSI WEDŁUG CZASU POZOSTAWANIA BEZ PRACY,
WIEKU, POZIOMU WYKSZTAŁCENIA I STAŻU PRACY****1. Bezrobotni ogółem**

Wyszczególnienie			Liczba bezrobotnych razem	z tego według czasu pozostawania bez pracy w miesiącach						Liczba bezrobotnych kobiet razem	z tego według czasu pozostawania bez pracy w miesiącach					
				do 1	1-3	3-6	6-12	12-24	pow. 24		do 1	1-3	3-6	6-12	12-24	pow. 24
0			1	2	3	4	5	6	7	8	9	10	11	12	13	14
Czas pozostawania bez pracy w miesiącach	do 1	01	218	218	X	X	X	X	X	90	90	X	X	X	X	X
	1-3	02	599	X	599	X	X	X	X	296	X	296	X	X	X	X
	3-6	03	361	X	X	361	X	X	X	206	X	X	206	X	X	X
	6-12	04	332	X	X	X	332	X	X	170	X	X	X	170	X	X
	12-24	05	151	X	X	X	X	151	X	82	X	X	X	X	82	X
	pow. 24	06	127	X	X	X	X	X	127	91	X	X	X	X	X	X
Wiek	18-24	07	466	63	185	111	66	29	12	261	28	95	70	37	22	9
	25-34	08	482	51	159	103	93	47	29	269	18	78	60	57	29	27
	35-44	09	334	32	102	68	71	30	31	191	12	65	39	39	16	20
	45-54	10	361	51	110	65	72	26	37	180	30	51	34	28	10	27
	55-59	11	122	19	36	14	24	15	14	34	2	7	3	9	5	8
	60-64 lata	12	23	2	7	0	6	4	4	X	X	X	X	X	X	X
Wykształcenie	wyższe	13	110	8	40	23	18	15	6	74	5	21	20	10	15	3
	policealne i średnie zawodowe	14	388	39	146	89	75	23	16	243	16	94	58	46	16	13
	średnie ogólnokształcące	15	142	15	51	36	20	13	7	104	8	37	31	13	9	6
	zasadnicze zawodowe	16	461	59	139	90	83	48	42	227	23	65	45	40	24	30
	gimnazjalne i poniżej	17	687	97	223	123	136	52	56	287	38	79	52	61	18	39
Staż pracy ogółem	do 1 roku	18	303	47	106	65	39	22	24	188	26	66	45	20	13	18
	1-5	19	381	45	136	83	62	33	22	195	16	67	44	32	20	16
	5-10	20	261	25	91	48	56	24	17	121	7	41	23	27	10	13
	10-20	21	229	33	75	38	51	19	13	104	17	33	16	23	7	8
	20-30	22	141	20	45	21	30	17	8	40	5	15	6	9	3	2
	30 lat i więcej	23	29	6	11	2	8	1	1	3	0	1	0	2	0	0
bez stażu	24	444	42	135	104	86	35	42	284	19	73	72	57	29	34	
Ogółem	25	1788	218	599	361	332	151	127	935	90	296	206	170	82	91	

2. Bezrobotni będący w szczególnej sytuacji na rynku pracy
2.1. Ogółem

Wyszczególnienie			Liczba bezrobotnych razem	Będący w szczególnej sytuacji na rynku pracy (z rubryki 1)								
				do 25 roku życia	długo-trwale	pow. 50 roku życia	bez kwalifikacji zawodowych	bez doświadczenia zawodowego	bez wykształcenia średniego	samotnie wychowujący co najmniej jedno dziecko do 18 roku życia	którzy po odbyciu kary pozbawienia wolności nie podjęli zatrudnienia	niepełnosprawni
0			1	2	3	4	5	6	7	8	9	10
Czas pozostawania bez pracy w miesiącach	do 1	26	218	63	52	48	66	57	156	15	1	8
	1–3	27	599	185	127	107	158	172	362	44	2	23
	3–6	28	361	111	95	46	77	129	213	28	5	21
	6–12	29	332	66	117	66	80	98	219	34	6	26
	12–24	30	151	29	151	36	33	40	100	13	1	11
	pow. 24	31	127	12	123	46	49	46	98	28	1	24
Wiek	18–24	32	466	466	98	X	150	345	201	30	2	18
	25–34	33	482	X	171	X	81	119	271	58	3	22
	35–44	34	334	X	152	X	71	36	266	44	4	23
	45–54	35	361	X	172	X	106	27	294	28	6	36
	55–59	36	122	X	56	X	45	13	99	1	1	13
	60–64 lata	37	23	X	16	X	10	2	17	1	0	1
Wykształcenie	wyższe	38	110	37	35	6	X	56	X	2	0	3
	policealne i średnie zawodowe	39	388	141	105	55	X	154	X	25	0	19
	średnie ogólnokształcące	40	142	87	41	10	67	75	X	7	1	8
	zasadnicze zawodowe	41	461	65	190	79	X	82	461	47	4	35
	gimnazjalne i poniżej	42	687	136	294	199	396	175	687	81	11	48
Staż pracy ogółem	do 1 roku	43	303	96	146	45	93	98	195	36	5	23
	1–5	44	381	78	120	24	100	X	240	42	2	22
	5–10	45	261	6	102	32	46	X	193	19	3	13
	10–20	46	229	X	90	90	54	X	182	14	0	14
	20–30	47	141	X	47	106	25	X	106	6	0	12
	30 lat i więcej	48	29	0	5	26	5	X	22	2	0	2
	bez stażu	49	444	286	155	26	140	444	210	43	6	27
Ogółem	50	1788	466	665	349	463	542	1148	162	16	113	

2.2. Kobiety

Wyszczególnienie			Liczba bezrobotnych kobiet razem	Będące w szczególnej sytuacji na rynku pracy (z rubryki 1)									
				do 25 roku życia	długotrwale	pow. 50 roku życia	bez kwalifikacji zawodowych	bez doświadczenia zawodowego	bez wykształcenia średniego	samotnie wychowujące co najmniej jedno dziecko do 18 roku życia	które po odbyciu kary pozbawienia wolności nie podjęły zatrudnienia	niepełnosprawne	które nie podjęły zatrudnienia po urodzeniu dziecka
0			1	2	3	4	5	6	7	8	9	10	11
Czas pozostawania bez pracy w miesiącach	do 1	51	90	28	26	16	29	28	61	11	0	5	9
	1–3	52	296	95	81	38	78	89	144	32	0	11	29
	3–6	53	206	70	69	19	50	87	97	25	0	9	30
	6–12	54	170	37	62	25	48	65	101	31	0	13	30
	12–24	55	82	22	82	12	16	32	42	10	0	5	20
	pow. 24	56	91	9	89	28	37	37	69	28	0	15	38
Wiek	18–24	57	261	261	71	X	94	199	95	28	0	8	33
	25–34	58	269	X	118	X	44	82	117	52	0	13	59
	35–44	59	191	X	100	X	42	31	141	39	0	12	42
	45–54	60	180	X	99	X	58	21	133	18	0	22	20
	55–59	61	34	X	21	X	20	5	28	0	0	3	2
Wykształcenie	wyższe	62	74	24	27	1	X	39	X	2	0	2	5
	policealne i średnie zawodowe	63	243	80	77	27	X	92	X	23	0	9	20
	średnie ogólnokształcące	64	104	62	35	7	55	55	X	7	0	5	6
	zasadnicze zawodowe	65	227	33	109	30	X	51	227	40	0	16	49
	gimnazjalne i poniżej	66	287	62	161	73	203	101	287	65	0	26	76
Staż pracy ogółem	do 1 roku	67	188	51	106	30	62	54	113	33	0	15	42
	1–5	68	195	40	72	10	47	X	106	35	0	12	26
	5–10	69	121	2	54	16	22	X	67	14	0	5	6
	10–20	70	104	X	44	32	20	X	68	9	0	7	1
	20–30	71	40	X	13	30	8	X	28	5	0	3	0
	30 lat i więcej	72	3	X	0	3	0	X	2	0	0	0	0
	bez stażu	73	284	168	120	17	99	284	130	41	0	16	81
Ogółem	74	935	261	409	138	258	338	514	137	0	58	156	