



URZĄD PRACY

POWIATOWY URZĄD PRACY
w Giżycku
ul. Gdańska 11
www.gizycko.pup.gov.pl

***Analiza lokalnego rynku pracy
powiatu giżyckiego
w czerwcu oraz
w I półroczu 2009 roku***

1. Poziom i dynamika bezrobocia w powiecie giżyckim

Według stanu na koniec czerwca 2009 roku w powiecie giżyckim zarejestrowanych było 2772 bezrobotnych, w tym 1464 kobiety. Liczba bezrobotnych zmniejszyła się o 0,4% w porównaniu ze stanem na koniec czerwca 2008 roku.

Stopa bezrobocia w powiecie giżyckim według danych GUS na koniec maja 2009r. (aktualnie dostępna) wynosiła **15,6%** ludności aktywnej zawodowo (kraj–10,8%, województwo–18,1%, podregion ełcki¹–21,9%).

Wykres 1. Stopa bezrobocia [%] w powiecie giżyckim

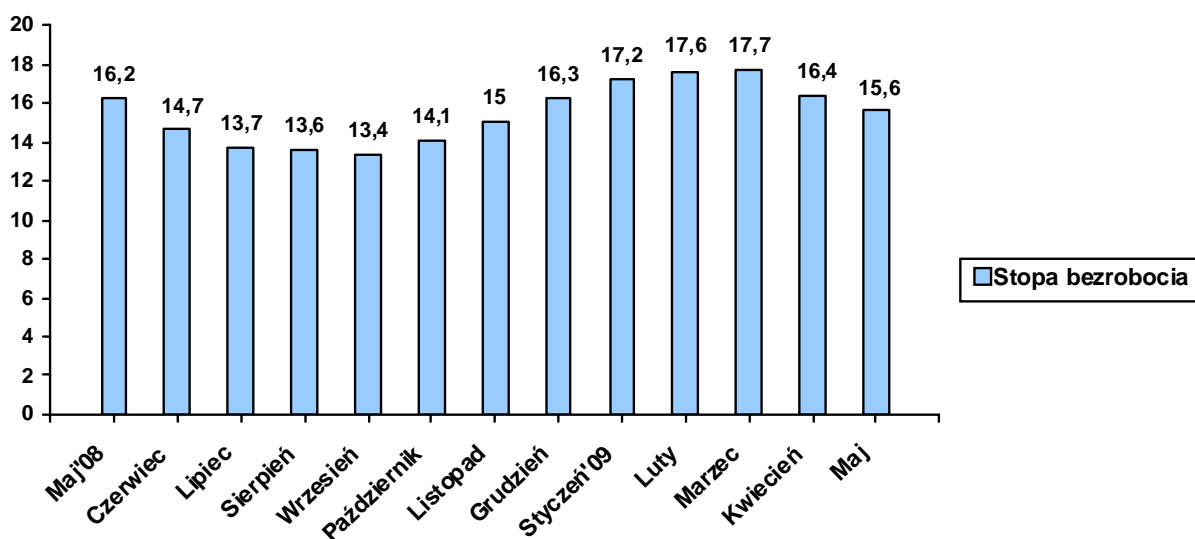


Tabela 1. Bezrobotni zarejestrowani w poszczególnych gminach powiatu giżyckiego

Gmina	Liczba bezrobotnych w końcu czerwca 2009	W tym z prawem do zasiłku
<i>Giżycko m.</i>	1396	383
<i>Giżycko gm.</i>	378	106
<i>Ryn</i>	298	82
<i>Wydminy</i>	323	115
<i>Miłki</i>	237	58
<i>Kruklanki</i>	140	35
RAZEM	2772	779

W omawianym miesiącu zarejestrowało się 498 bezrobotnych, natomiast ewidencję urzędu opuściło 698 osób. Napływ do bezrobocia był o 28,7% niższy od odpływu.

¹ W skład podregionu wchodzi powiaty: ełcki, giżycki, olecki, piski, gołdapski i węgorzewski.

Podstawowym składnikiem napływu były ponowne rejestracje: 440 osób zarejestrowało się po raz kolejny (88,4% ogółu nowo zarejestrowanych). Natomiast rejestrujących się po raz pierwszy było – 58, tj. 11,6% rejestrujących się.

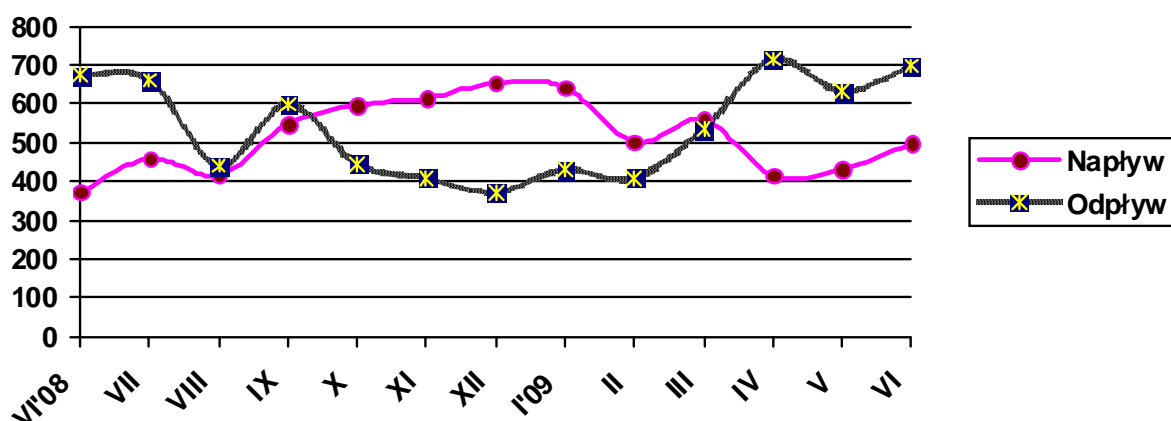
Wśród osób wyłączonych z ewidencji najliczniejszą grupę stanowili bezrobotni wykreśleni z innych przyczyn niż podjęcie pracy – 386 osób, tj. 55,3% ogółu osób wyłączonych z ewidencji w omawianym miesiącu.

W omawianym półroczu najliczniej rejestrowały się osoby, których ostatnie miejsce pracy pochodziło z branży: przetwórstwo przemysłowe 297 osób, handel hurtowy i detaliczny; naprawa pojazdów samochodowych – 229 osób, budownictwo- 154 osoby, transport i gospodarka magazynowa – 151 osób oraz działalność profesjonalna, naukowa i techniczna- 131 osób.

Tabela 2. Napływ i odpływ z bezrobocia

Wyszczególnienie	Nowa rejestracja	Wyłączeni z ewidencji	z tego	
			Podjęcie pracy	Inne powody
Czerwiec 2008	374	676	411	265
Lipiec	459	661	272	389
Sierpień	416	441	225	216
Wrzesień	547	599	256	343
Październik	596	445	208	237
Listopad	615	409	153	256
Grudzień	654	372	175	197
Styczeń 2009	642	430	163	267
Luty	502	409	144	265
Marzec	560	535	252	283
Kwiecień	416	715	378	337
Maj	431	632	338	294
Czerwiec	498	698	312	386

Wykres 2. Napływ i odpływ z bezrobocia



W I półroczu br. zarejestrowało się 3049 bezrobotnych, tj. o 27,7% mniej niż w tym samym okresie 2008 roku. Podstawowym składnikiem napływu były ponowne rejestracje: 2671 osób zarejestrowało się po raz kolejny, stanowili oni 87,6% ogółu nowo zarejestrowanych. Natomiast rejestrujących się po raz pierwszy było 378, tj. 12,4% ogólnego napływu bezrobotnych. W omawianym okresie ewidencję opuściło 3419 osób, oznacza to spadek o 22,7% z analogicznym okresem ubiegłego roku. Napływ do bezrobocia był o 10,8% niższy od odpływu. Wśród osób wyłączonych z ewidencji najliczniejszą grupę stanowili bezrobotni wykreśleni z innych powodów niż podjęcie pracy – 1832, tj. 53,6% ogółu osób wyłączonych z ewidencji w omawianym półroczu.

Tabela 3. Porównanie bezrobocia w okresie sprawozdawczym 2008- 2009

Gmina	Liczba bezrobotnych w końcu czerwca 2008 roku	% udział w ogólnej liczbie zarejestrowanych	Liczba bezrobotnych w końcu czerwca 2009 roku	% udział w ogólnej liczbie zarejestrowanych	[+/-] wskaźnik zmian w pkt%
Giżycko m.	1381	49,6	1396	50,4	+ 0,8
Giżycko Gm.	399	14,3	378	13,6	- 0,7
Ryn	290	10,4	298	10,8	+ 0,4
Wydminy	343	12,3	323	11,7	- 0,6
Miłki	206	7,4	237	8,6	+ 1,2
Kruklanki	163	5,9	140	5,1	- 0,8
RAZEM	2 782		2 772		

2. Struktura bezrobocia /załącznik 1/

Struktura bezrobotnych (pracujący przed rejestracją i dotychczas nie pracujący) oraz ich udział w ogólnej liczbie zarejestrowanych uległy zmianie w porównaniu ze stanem na koniec czerwca ubiegłego roku. W końcu omawianego miesiąca udział pracujących przed nabyciem statusu bezrobotnego, w ogólnej liczbie zarejestrowanych bezrobotnych, wynosił 73,8% (nastąpił wzrost o 3,8 pkt proc. w porównaniu ze stanem z końca czerwca 2008). Bezrobotni, którzy dotychczas nie pracowali, stanowili 22,4% ogółu zarejestrowanych. W I półroczu br. zarejestrowało się 2335 osób poprzednio pracujących, stanowili oni 76,6% ogólnego napływu do bezrobocia.

2.1. Bezrobotni bez prawa do zasiłku

Spośród bezrobotnych zarejestrowanych w czerwcu br. – 381 osób nie posiadało prawa do zasiłku, tj. 76,5% ogółu rejestrujących się. Na koniec omawianego okresu w rejestrach urzędu pozostawało 1993 bezrobotnych bez prawa do pobierania zasiłku, co stanowiło 71,9% ogółu bezrobotnych. W porównaniu z czerwcem 2008 r. udział tej populacji w ogólnej liczbie bezrobot-

nych zmniejszył się o 7,3 pkt%. W I półroczu napływ bezrobotnych bez prawa do zasiłku wyniósł 2249 osób, tj. 73,8% ogółu rejestrujących, ich udział spadł o 4,8 pkt proc. w porównaniu z analogicznym okresem ubiegłego roku.

2.2. Bezrobotne kobiety

Kobiety wpisane do ewidencji urzędu pracy w czerwcu br. w liczbie 189, stanowiły 38,0% ogółu nowo zarejestrowanych bezrobotnych. W końcu omawianego okresu liczba zarejestrowanych kobiet wynosiła 1464, stanowiąc 52,8% ogółu zarejestrowanych bezrobotnych, tj. o 3,5 pkt proc. mniej niż w końcu czerwca 2008 roku.

Tabela 4. Bezrobocie wśród kobiet

Gmina	Liczba bezrobotnych kobiet w końcu czerwca 2009	W tym z prawem do zasiłku
<i>Giżycko m.</i>	766	194
<i>Giżycko gm.</i>	191	52
<i>Ryn</i>	148	21
<i>Wydminy</i>	164	50
<i>Miłki</i>	126	24
<i>Kruklanki</i>	69	10
RAZEM	1464	351

W I półroczu br. zarejestrowały się 1263 kobiety, tj. 41,4%. Oznacza to, że w porównaniu z analogicznym okresem ubiegłego roku, zmniejszył się udział tej populacji bezrobotnych w ogólnej ich liczbie o 7,4 pkt%. Ewidencję bezrobotnych w tym okresie opuściły 1683 kobiety, tj. 49,2% ogólnego odpływu z ewidencji bezrobotnych, tj. o 4,7 pkt proc. mniej niż w I półroczu 2008 roku.

2.3. Mieszkańcy wsi

W czerwcu zarejestrowało się 201 osób zamieszkałych na wsi, tj. 40,4% ogólnego napływu bezrobotnych do rejestracji. W końcu omawianego miesiąca w ewidencji bezrobotnych znajdowały się 1224 osoby zamieszkałe na wsi, które stanowiły 44,2% ogółu zarejestrowanych. W odniesieniu do stanu z końca czerwca ubiegłego roku- udział tej subpopulacji zmniejszył się o 1,2 pkt proc.

W I półroczu br. zarejestrowało się 1335 osób zamieszkałych na wsi, stanowili oni 43,8% ogólnego napływu bezrobotnych, tj. o 0,8 pkt proc. więcej niż w analogicznym okresie ubiegłego

roku. Bezrobocie w omawianym okresie opuściły 1552 osoby, tj. 45,4% ogólnego odpływu z ewidencji. W porównaniu z danymi za I półrocze 2008 roku nastąpił spadek o 1,9 pkt proc.

2.4. Bezrobotni zwolnieni z przyczyn dotyczących zakładu pracy

W wyniku zwolnień z przyczyn dotyczących zakładu pracy, w czerwcu do rejestracji nie zgłosiły się osoby bezrobotne. Na koniec omawianego miesiąca w ewidencji urzędu pozostawały 3 osoby zwolnionych z przyczyn dotyczących zakładu pracy, które stanowiły 0,1% ogółu zarejestrowanych, tj. o 0,5 pkt proc. mniej niż w analogicznym okresie ubiegłego roku.

W I półroczu br. zarejestrowały się 2 osoby zwolnione z przyczyn dotyczących zakładu pracy. W omawianym okresie do urzędu wpłynęły 3 zapowiedzi zwolnień, informujące o planowanym zwolnieniu 23 osób.

2.5. Poszukujący pracy

Na koniec omawianego okresu w rejestrach urzędu pozostawało 108 osób poszukujących pracy, co oznacza, że w porównaniu z końcem czerwca 2008 roku ich liczba zmniejszyła się o 1,8%.

2.6. OSOBY W SZCZEGÓLNEJ SYTUACJI NA RYNKU PRACY

Tabela 5.

Wyszczególnienie		Bezrobotni zarejestrowani		Bezrobotni, którzy podjęli pracę		Bezrobotni zarejestrowani			
		w miesiącu sprawozdawczym		w końcu mies. sprawozdawczego		ogółem		w tym z prawem do zasiłku	
		razem	kobiety	razem	kobiety	razem	kobiety	razem	kobiety
		1	2	3	4	5	6	7	8
0									
Ogółem (w. 02+04)	01	498	189	312	122	2772	1464	779	351
Osoby w szczególnej sytuacji na rynku pracy (z ogółem)									
Do 25 roku życia	09	152	62	59	18	530	283	85	21
Które ukończyły szkołę wyższą, do 27 roku życia	10	11	9	2	1	21	17	3	3
Długotrwale bezrobotne	11	148	56	78	51	1212	738	23	10
Kobiety, które nie podjęły zatrudnienia po urodzeniu dziecka	12	X	23	X	9	X	296	X	4
Powyżej 50 roku życia	13	85	24	54	16	617	252	172	58
Bez kwalifikacji zawodowych	14	98	43	37	11	675	385	139	64
Bez doświadczenia zawodowego	15	163	70	46	20	760	463	17	0
Bez wykształcenia średniego	16	238	71	129	46	1665	754	439	156
Samotnie wychowujące co najmniej jedno dziecko do 18 roku życia	17	34	29	20	17	330	295	52	42
Które po odbyciu kary pozbawienia wolności nie podjęły zatrudnienia	18	15	1	3	0	55	4	2	0
Niepełnosprawni	19	36	15	14	6	268	130	57	31

2.6.1. Bezrobotni do 25 roku życia

W końcu czerwca w ewidencji urzędu pracy pozostawało 530 osób bezrobotnych do 25 roku życia, co stanowiło 19,1% ogółu zarejestrowanych. Porównując dane rok do roku, obserwujemy wzrost w tej grupie bezrobotnych o 2,7%. W omawianym miesiącu napływ w tej grupie bezrobotnych wyniósł 152 osoby, z których po raz pierwszy zarejestrowało się 41 osób (27,0% ogółu napływu w tej grupie bezrobotnych). W tym samym okresie z ewidencji bezrobotnych wyłączono 194 osoby, w tym:

- ❑ Podjęcie pracy – 59 osób
- ❑ Rozpoczęcie szkolenia – 4
- ❑ Rozpoczęcie stażu – 52

W I półroczu br. zarejestrowało się 840 osób bezrobotnych do 25 roku życia, stanowiły one 27,6% ogólnego napływu bezrobotnych (w I półroczu 2008 roku odpowiednio: - 800, - 33,5%). Ewidencję urzędu opuściły 903 osoby, tj. 26,4% ogólnego odpływu z bezrobocia.

2.6.2. Bezrobotni długotrwale

W końcu czerwca w ewidencji urzędu pracy pozostawało 1212 osób długotrwale bezrobotnych, co stanowiło 43,7% ogółu zarejestrowanych. Oznacza to spadek o 35,8% w porównaniu ze stanem na koniec czerwca 2008 roku. W miesiącu sprawozdawczym napływ do omawianej grupy bezrobotnych wyniósł 148 osób, co stanowiło 29,7% ogólnego napływu osób bezrobotnych w omawianym miesiącu. W tym samym okresie z ewidencji bezrobotnych wyłączono 240 osób długotrwale bezrobotnych, w tym:

- ❑ Podjęcie pracy – 78 osób
- ❑ Rozpoczęcie szkolenia – 29
- ❑ Rozpoczęcie stażu – 14
- ❑ Prace społecznie użyteczne - 13

W I półroczu zarejestrowało się 984 osoby długotrwale bezrobotne, tj. 32,3% ogólnego napływu bezrobotnych (w I półroczu 2008 roku odpowiednio: - 1171, - 49,1%). Ewidencję opuściło 1335 osób z omawianej grupy bezrobotnych, tj. 39,1% ogólnego odpływu z bezrobocia.

2.6.3. Bezrobotni powyżej 50 roku życia

W końcu omawianego miesiąca w ewidencji urzędu pracy pozostawało 617 osób w wieku powyżej 50 lat, co stanowiło 22,3% ogółu zarejestrowanych. Oznacza to spadek tej populacji bezrobotnych w porównaniu z końcem czerwca ubiegłego roku o 0,3%. Napływ omawianej grupy bezrobotnych wyniósł 85 osób, co stanowiło 17,1% ogólnego napływu bezrobotnych do reje-

stracji. W tym samym okresie z ewidencji bezrobotnych wyłączono 113 osób bezrobotnych w wieku powyżej 50 lat, w tym:

- Podjęcie pracy – 54 osoby
- Rozpoczęcie szkolenia – 20
- Rozpoczęcie stażu – 3
- Prace społecznie użyteczne - 5

W I półroczu 2008 r. zarejestrowało się 477 osób w wieku powyżej 50 roku życia, stanowiły one 15,6% napływu bezrobotnych w tym okresie (w I półroczu 2008 roku odpowiednio: - 367, -15,4%). Ewidencję urzędu opuściło 541 osób, tj. 15,8% ogólnego odpływu z bezrobocia.

2.6.4. Bezrobotni bez kwalifikacji zawodowych

Osoby nie posiadające kwalifikacji zawodowych na koniec czerwca były zarejestrowane w liczbie 675, stanowiąc 24,4% ogółu zarejestrowanych. Oznacza to spadek o 10,2 % w porównaniu do danych z końca czerwca 2008 roku. W omawianym miesiącu zarejestrowało się 98 osób bez kwalifikacji. Ewidencję opuściło – z powodu podjęcia pracy – 37 osób z omawianej grupy bezrobotnych.

W I półroczu br. zarejestrowało się 699 osób bez kwalifikacji zawodowych, stanowiły one 22,9% napływu bezrobotnych w tym okresie (w I półroczu 2008r. odpowiednio: - 605, - 25,4%). Ewidencję urzędu z powodu podjęcia pracy opuściły 233 osoby, tj. 6,8% ogólnego odpływu z bezrobocia.

2.6.5. Osoby niepełnosprawne

W czerwcu br. w urzędzie zarejestrowało się 36 osób niepełnosprawnych bezrobotnych tj. 7,2% ogólnej liczby rejestrujących się. Natomiast ewidencję opuściło z powodu podjęcia pracy 14 bezrobotnych z tej grupy. Na koniec omawianego miesiąca zarejestrowanych było 268 osób niepełnosprawnych- bezrobotnych oraz 85 niepełnosprawnych poszukujących pracy i nie pozostających w zatrudnieniu (w końcu czerwca 2008 roku odpowiednio: -182, -92). Wśród niepełnosprawnych bezrobotnych – prawa do zasiłku nie posiadało 211 osób, które stanowiły 84,6% tej grupy bezrobotnych.

W I półroczu 2009r. zarejestrowały się 222 osoby niepełnosprawne, które stanowiły 7,3% napływu bezrobotnych w omawianym okresie (w I półroczu 2008r. odpowiednio: - 203, - 8,5%). Ewidencję urzędu z powodu podjęcia pracy opuściło 55 osób, tj. 1,6% ogólnego odpływu z bezrobocia.

3. AKTYWIZACJA ZAWODOWA BEZROBOTNYCH

3.1. Roboty publiczne (Tabela 6.)

Źródła finansowania	Skierowani do robót publicznych		Ukończyli udział w robotach publicznych		Przerwali udział w 2009 roku	Pozostający w zatrudnieniu przy robotach publicznych na koniec miesiąca sprawozdawczego
	W miesiącu sprawozdawczym	Ogółem w 2009 roku	W miesiącu sprawozdawczym	Ogółem w 2009 roku		
FP	5	77	0	0	3	74
Razem	5	77	0	0	3	74

3.2. Prace interwencyjne (Tabela 7.)

Źródła finansowania	Skierowani do prac interwencyjnych		Ukończyli udział w pracach interwencyjnych		Przerwali udział w 2009 roku	Pozostający w zatrudnieniu przy pracach interwencyjnych na koniec miesiąca sprawozdawczego
	W miesiącu sprawozdawczym	Ogółem w 2009 roku	W miesiącu sprawozdawczym	Ogółem w 2009 roku		
FP	27	95	7	86	17	135
PO KL 6.1.3	0	19	0	8	3	16
Razem	27	114	7	92	20	151

*dane zawarte w powyższej tabeli występują również w tabeli 8

3.3. Prace interwencyjne wraz z refundacją pracodawcy kosztów wyposażenia lub doposażenia stanowiska pracy dla osób powyżej 50 roku życia (Tabela 8.)

Źródła finansowania	Ilość podpisanych umów		Skierowani bezrobotni	
	W miesiącu sprawozdawczym	W 2009 roku	W miesiącu sprawozdawczym	W 2009 roku
FP	2	2	5	5
Razem	2	2	5	5

* dane zawarte w powyższej tabeli występują również w tabeli 7

3.4. Refundacja pracodawcy kosztów wyposażenia lub doposażenia stanowiska pracy /dotacje/ (Tabela 9.)

Źródła finansowania	Ilość podpisanych umów		Skierowani bezrobotni	
	W miesiącu sprawozdawczym	W 2009 roku	W miesiącu sprawozdawczym	W 2009 roku
FP	9	9	27	58
Razem	9	9	27	58

* dane zawarte w powyższej tabeli zawierają się w tabeli 7 i 8

3.5. Przyznanie jednorazowych środków na rozpoczęcie działalności gospodarczej /dotacje/ (Tabela 10.)

Źródła finansowania	Ilość udzielonych dotacji w omawianym miesiącu	Ilość udzielonych dotacji w 2009 roku
PO KL 6.1.3	6	24
Razem	6	24

3.6. Staże (Tabela 11.)

Źródła finansowania	Skierowani do odbycia stażu		Ukończyli odbywanie stażu		Przerwali udział w 2009 roku	Odbywający staż na koniec miesiąca sprawozdawczego
	W miesiącu sprawozdawczym	Ogółem w 2009 roku	W miesiącu sprawozdawczym	Ogółem w 2009 roku		
FP	76	201	3	28	14	203
PO KL 6.1.3	0	133	4	8	9	150
Razem	76	334	7	36	23	353

3.7. Przygotowania zawodowe (Tabela 12.)

Źródła finansowania	Skierowani na przygotowanie zawodowe		Ukończyli udział w przygotowaniu zawodowym		Przerwali udział w 2009 roku	Kontynuujący przygotowanie zawodowe na koniec miesiąca sprawozdawczego
	W miesiącu sprawozdawczym	Ogółem w 2009 roku	W miesiącu sprawozdawczym	Ogółem w 2009 roku		
FP	0	20	0	30	2	18
Razem	0	20	0	30	2	18

3.8. Szkolenia

W czerwcu br. zorganizowano 5 szkoleń, na które skierowano 56 bezrobotnych. W omawianym okresie szkolenie ukończyły 63 osoby. Na koniec omawianego okresu szkolenia kontynuowało 35 osób. W czerwcu z osób, które w ostatnich 12 miesiącach ukończyły szkolenia – zatrudnienie uzyskało 29 osób, w tym 10 kobiet.

(Tabela 13.)

Źródła finansowania	Skierowani na szkolenie		Ukończyli udział w szkoleniu		Przerwali udział w 2009 roku	Kontynuujący szkolenie na koniec miesiąca sprawozdawczego
	W miesiącu sprawozdawczym	Ogółem w 2009 roku	W miesiącu sprawozdawczym	Ogółem w 2009 roku		
FP	33	87	45	71	0	20
PO KL 6.1.3	23	173	18	157	1	15
Razem	56	260	63	228	1	35

Tabela 5. Kierunki szkoleń rozpoczętych w miesiącu sprawozdawczym

Kierunki szkoleń	Liczba osób
Kurs BHP z umiejętnością aktywnego poszukiwania pracy	14
Operator sprzętu ciężkiego	19
Opieka nad osobami zależnymi z elementami masażu leczniczego	1
Obsługa kadr	15
ABC przedsiębiorczości	7
RAZEM	56

W I półroczu br. zorganizowano 45 szkoleń, na które skierowano 260 bezrobotnych. W omawianym okresie szkolenie ukończyło 228 osób. Na koniec omawianego okresu szkolenia kontynuowało 35 osób. W omawianym okresie z osób, które w ostatnich 12 miesiącach ukończyły szkolenia – zatrudnienie uzyskało 137 osób, w tym 53 kobiety.

3.9. Prace społecznie użyteczne (Tabela 15.)

Źródła finansowania	Skierowani do PSU		Ukończyli udział		Przerwali udział w 2009 roku	Kontynuujący zatrudnienie na koniec miesiąca sprawozdawczego
	W miesiącu sprawozdawczym	Ogółem w 2009 roku	W miesiącu sprawozdawczym	Ogółem w 2009 roku		
FP	17	115	0	0	19	96
Razem	17	115	0	0	19	96

3.10. Aktywizacja osób bezrobotnych przy udziale środków Europejskiego Funduszu Społecznego w ramach Programu Operacyjnego Kapitał Ludzki (PO KL 2007-2013)

Poddziałanie 6.1.3 „Praca- najlepszy wybór” – realizowany od stycznia 2008 roku.

Celem projektu jest poprawa zdolności do zatrudnienia oraz podnoszenie poziomu aktywności zawodowej osób bezrobotnych z powiatu giżyckiego. W projekcie oferujemy poradnictwo zawodowe i pośrednictwo pracy, szkolenia, staże, przygotowanie zawodowe w miejscu pracy, prace interwencyjne oraz dotacje na rozpoczęcie działalności gospodarczej.

(Tabela 16.)

W miesiącu sprawozdawczym	Forma wsparcia	Skierowani bezrobotni (ogółem)	Wybrane kategorie bezrobotnych w szczególnej sytuacji na rynku pracy (z kolumny ogółem)			
			Do 25 roku życia	Długotrwale bezrobotne	Powyżej 50 roku życia	Niepelnosprawni
	Szkolenia	23	4	14	10	2
	Staż	0	0	0	0	0
	Prace interwencyjne	0	0	0	0	0
	Dotacje	6	0	1	2	2
	RAZEM	29	4	15	12	4
Stan w końcu miesiąca sprawozdawczego	Szkolenia	15	6	10	10	2
	Staż	150	145	20	0	1
	Prace interwencyjne	16	3	9	3	0
	Dotacje	24	3	8	2	2
	RAZEM	205	157	47	15	5

4. Pośrednictwo pracy

4.1. Oferty pracy²

W omawianym miesiącu w urzędzie pracy zgłoszono i pozyskano 223 oferty pracy, co w porównaniu z analogicznym okresem 2008 roku – oznacza wzrost o 19,3%. Z sektora publicznie-

² Oferty pracy są to zgłoszone przez pracodawców oraz pozyskane przez PUP wolne miejsca zatrudnienia i miejsca przygotowania zawodowego na stanowisku pracy oraz przyjęte do realizacji miejsca pracy w ramach prac interwencyjnych, robót publicznych, prac społecznie użytecznych i stażu

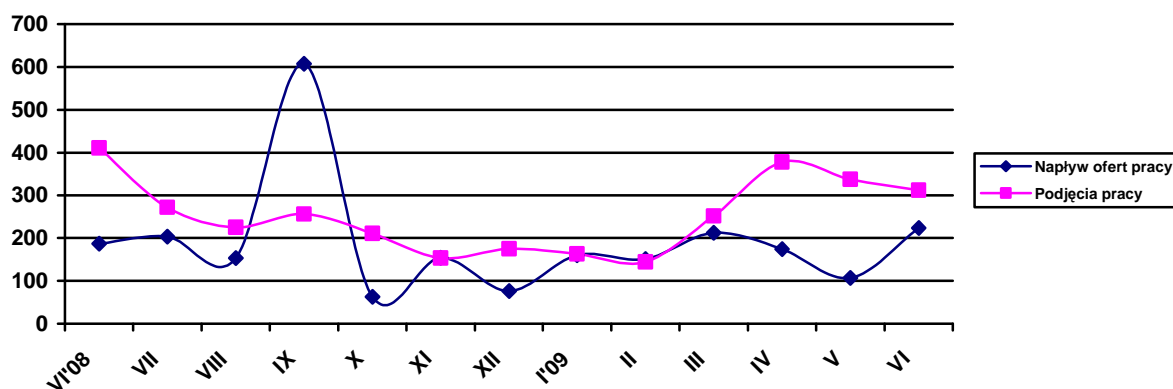
go zgłoszono 54 wolne miejsca pracy, co stanowiło 24,2% ogółu ofert pozostających w dyspozycji urzędu. W omawianym miesiącu na jedną ofertę pracy przypadało ok. 12 bezrobotnych.

Tabela 17. Napływ ofert pracy w poszczególnych miesiącach a podjęcia pracy przez bezrobotnych

Wyszczególnienie	Napływ ofert pracy	Podjęcia pracy przez bezrobotnych
Czerwiec 2008	187	411
Lipiec	203	272
Sierpień	153	225
Wrzesień	607	256
Październik	63	211
Listopad	154	153
Grudzień	76	175
Styczeń 2009	160	163
Luty	151	144
Marzec	212	252
Kwiecień	174	378
Maj	107	338
Czerwiec	223	312

W I półroczu w urzędzie pracy zgłoszono i pozyskano 1027 ofert pracy, co w porównaniu z analogicznym okresem 2008 roku – oznacza spadek o 25,7%. Z sektora publicznego zgłoszono 425 wolnych miejsc pracy, co stanowiło 41,4% ogółu ofert pozostających w dyspozycji urzędu. Najliczniej poszukiwani byli pracownicy w zawodach: Robotnik gospodarczy – 149 miejsc pracy, Pracownik administracyjny (zawód szkolny: technik administracji) – 131, Sprzedawca- 99, Pracownik biurowy (zawód szkolny: Technik prac biurowych)- 55, Robotnik budowlany- 44, Kucharz- 21 oraz Sprzątaczką- 20. W omawianym półroczu pośrednicy odwiedzili 482 pracodawców z terenu powiatu giżyckiego (w tym 101 nowych podmiotów gospodarczych), w ich wyniku pozyskali 192 oferty pracy.

Wykres 3. Napływ ofert pracy a podjęcia pracy



Załącznik 1

BEZROBOTNI WEDŁUG CZASU POZOSTAWANIA BEZ PRACY, WIEKU, POZIOMU WYKSZTAŁCENIA I STAŻU PRACY**1. Bezrobotni ogółem**

Wyszczególnienie			Liczba bezrobotnych razem	z tego według czasu pozostawania bez pracy w miesiącach						Liczba bezrobotnych kobiet razem	z tego według czasu pozostawania bez pracy w miesiącach					
				do 1	1-3	3-6	6-12	12-24	pow. 24		do 1	1-3	3-6	6-12	12-24	pow. 24
0			1	2	3	4	5	6	7	8	9	10	11	12	13	14
Czas pozostawania bez pracy w miesiącach	do 1	01	373	373	X	X	X	X	X	154	154	X	X	X	X	X
	1-3	02	484	X	484	X	X	X	X	209	X	209	X	X	X	X
	3-6	03	672	X	X	672	X	X	X	316	X	X	316	X	X	X
	6-12	04	653	X	X	X	653	X	X	374	X	X	X	374	X	X
	12-24	05	278	X	X	X	X	278	X	198	X	X	X	X	198	X
	pow. 24	06	312	X	X	X	X	X	312	213	X	X	X	X	X	X
Wiek	18-24	07	530	122	102	123	117	46	20	283	54	42	54	79	37	17
	25-34	08	831	106	164	209	204	82	66	489	52	82	107	124	67	57
	35-44	09	536	60	92	145	120	53	66	303	25	43	71	79	41	44
	45-54	10	606	65	86	145	149	64	97	322	19	35	76	77	43	72
	55-59	11	221	18	34	47	51	27	44	67	4	7	8	15	10	23
	60-64 lata	12	48	2	6	3	12	6	19	X	X	X	X	X	X	X
Wykształcenie	wyższe	13	197	33	54	31	42	18	19	133	23	29	21	34	16	10
	policealne i średnie zawodowe	14	635	95	100	155	150	75	60	390	38	59	89	101	60	43
	średnie ogólnokształcące	15	275	51	48	52	70	29	25	187	31	24	31	55	25	21
	zasadnicze zawodowe	16	733	83	108	189	199	69	85	342	26	40	77	98	43	58
	gimnazjalne i poniżej	17	932	111	174	245	192	87	123	412	36	57	98	86	54	81
Staż pracy ogółem	do 1 roku	18	460	69	77	94	102	50	68	273	25	39	47	74	39	49
	1-5	19	574	82	114	143	135	57	43	288	36	45	65	75	40	27
	5-10	20	413	39	71	122	104	34	43	216	13	31	61	55	24	32
	10-20	21	371	48	54	92	96	34	47	195	19	26	43	52	25	30
	20-30	22	271	28	35	71	75	32	30	86	8	7	24	19	14	14
	30 lat i więcej	23	63	9	21	16	9	7	1	15	3	5	4	0	3	0
	bez stażu	24	620	98	112	134	132	64	80	391	50	56	72	99	53	61
Ogółem	25	2772	373	484	672	653	278	312	1464	154	209	316	374	198	213	

2. Bezrobotni będący w szczególnej sytuacji na rynku pracy

2.1. Ogółem

Wyszczególnienie			Liczba bezrobotnych razem	Będący w szczególnej sytuacji na rynku pracy (z rubryki 1)								
				do 25 roku życia	długotrwale	pow. 50 roku życia	bez kwalifikacji zawodowych	bez doświadczenia zawodowego	bez wykształcenia średniego	samotnie wychowujący co najmniej jedno dziecko do 18 roku życia	ktorzy po odbyciu kary pozbawienia wolności nie podjęli zatrudnienia	niepełnosprawni
0			1	2	3	4	5	6	7	8	9	10
Czas pozostawania bez pracy w miesiącach	do 1	26	373	122	62	59	88	130	194	28	11	13
	1–3	27	484	102	93	85	111	139	282	39	16	32
	3–6	28	672	123	180	130	166	160	434	67	9	64
	6–12	29	653	117	296	139	140	158	391	77	9	54
	12–24	30	278	46	276	76	64	81	156	47	5	42
	pow. 24	31	312	20	305	128	106	92	208	72	5	63
Wiek	18–24	32	530	530	154	X	214	373	272	64	3	23
	25–34	33	831	X	316	X	150	245	422	141	17	42
	35–44	34	536	X	253	X	90	56	364	77	18	58
	45–54	35	606	X	330	X	143	53	408	40	11	89
	55–59	36	221	X	127	X	64	26	166	4	3	46
	60–64 lata	37	48	X	32	X	14	7	33	4	3	10
Wykształcenie	wyższe	38	197	26	64	16	X	64	X	10	1	4
	policealne i średnie zawodowe	39	635	114	251	135	X	148	X	64	3	38
	średnie ogólnokształcące	40	275	118	106	30	128	115	X	24	1	21
	zasadnicze zawodowe	41	733	82	346	156	X	133	733	87	13	82
	gimnazjalne i poniżej	42	932	190	445	280	547	300	932	145	37	123
Staż pracy ogółem	do 1 roku	43	460	100	261	86	131	140	294	60	16	37
	1–5	44	574	112	206	43	128	X	314	82	9	41
	5–10	45	413	9	166	46	68	X	251	41	4	38
	10–20	46	371	X	158	122	56	X	226	28	6	43
	20–30	47	271	X	117	210	39	X	177	10	1	46
	30 lat i więcej	48	63	X	14	62	15	X	48	1	2	6
	bez stażu	49	620	309	290	48	238	620	355	108	17	57
Ogółem	50	2772	530	1212	617	675	760	1665	330	55	268	

2.2. Kobiety

Wyszczególnienie			Liczba bezrobotnych kobiet razem	Będące w szczególnej sytuacji na rynku pracy (z rubryki 1)									
				do 25 roku życia	długotrwale	pow. 50 roku życia	bez kwalifikacji zawodowych	bez doświadczenia zawodowego	bez wykształcenia średniego	samotnie wychowujące co najmniej jedno dziecko do 18 roku życia	które po odbyciu kary pozbawienia wolności nie podjęły zatrudnienia	niepełnosprawne	które nie podjęły zatrudnienia po urodzeniu dziecka
0			1	2	3	4	5	6	7	8	9	10	11
Czas pozostawania bez pracy w miesiącach	do 1	51	154	54	23	14	40	60	62	25	1	5	19
	1–3	52	209	42	39	25	56	67	97	33	0	15	27
	3–6	53	316	54	97	48	83	85	175	58	0	30	51
	6–12	54	374	79	173	54	81	115	184	66	0	26	67
	12–24	55	198	37	197	40	49	68	97	44	1	20	50
	pow. 24	56	213	17	209	71	76	68	139	69	2	34	82
Wiek	18–24	57	283	283	104	X	130	213	123	61	0	9	64
	25–34	58	489	X	225	X	81	170	205	128	1	20	119
	35–44	59	303	X	167	X	55	38	186	70	2	29	65
	45–54	60	322	X	194	X	84	33	186	33	1	59	41
	55–59	61	67	X	48	X	35	9	54	3	0	13	7
Wykształcenie	wyższe	62	133	21	45	2	X	48	X	9	0	2	9
	policealne i średnie zawodowe	63	390	65	170	67	X	94	X	57	1	18	39
	średnie ogólnokształcące	64	187	74	83	22	91	76	X	24	0	13	23
	zasadnicze zawodowe	65	342	35	188	52	X	74	342	77	1	34	81
	gimnazjalne i poniżej	66	412	88	252	109	294	171	412	128	2	63	144
Staż pracy ogółem	do 1 roku	67	273	54	170	41	80	72	158	59	1	23	73
	1–5	68	288	45	122	19	56	X	133	71	0	15	33
	5–10	69	216	2	99	29	42	X	105	32	0	18	9
	10–20	70	195	X	93	57	28	X	93	24	1	24	9
	20–30	71	86	X	38	66	14	X	42	7	0	16	1
	30 lat i więcej	72	15	X	3	15	6	X	12	0	0	2	0
	bez stażu	73	391	182	213	25	159	391	211	102	2	32	171
Ogółem	74	1464	283	738	252	385	463	754	295	4	130	296	