



**POWIATOWY URZĄD PRACY**  
**w Giżycku**  
ul. Gdańska 11  
[www.gizycko.pup.gov.pl](http://www.gizycko.pup.gov.pl)

***Analiza lokalnego rynku pracy  
powiatu giżyckiego  
w grudniu  
oraz  
w II półroczu 2009 roku***

## 1. Poziom i dynamika bezrobocia w powiecie giżyckim

Według stanu na koniec grudnia 2009 roku w powiecie giżyckim zarejestrowanych było 3951 bezrobotnych, w tym 2164 kobiety. Liczba bezrobotnych zwiększyła się o 25,8% w porównaniu ze stanem na koniec grudnia 2008 roku.

Stopa bezrobocia w powiecie giżyckim według danych GUS na koniec grudnia 2009r. wynosiła **19,4%** ludności aktywnej zawodowo (kraj–11,9%, województwo–20,2%, podregion ełcki<sup>1</sup>–24,5%).

Wykres 1. Stopa bezrobocia [%] w powiecie giżyckim

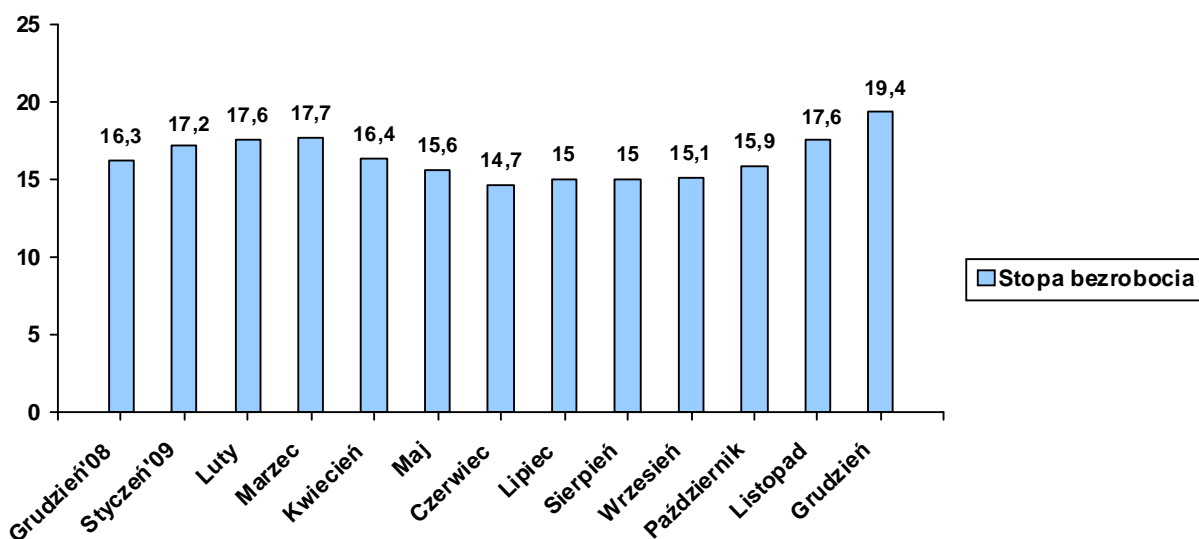


Tabela 1. Bezrobotni zarejestrowani w poszczególnych gminach powiatu giżyckiego

Gmina	Liczba bezrobotnych w końcu grudnia 2009	W tym z prawem do zasiłku
<b><i>Giżycko m.</i></b>	1914	514
<b><i>Giżycko gm.</i></b>	600	171
<b><i>Ryn</i></b>	463	140
<b><i>Wydminy</i></b>	459	129
<b><i>Miłki</i></b>	308	79
<b><i>Kruklanki</i></b>	207	51
<b>RAZEM</b>	<b>3951</b>	<b>1084</b>

W omawianym miesiącu zarejestrowało się 779 bezrobotnych, natomiast ewidencję urzędu opuściło 328 osób. Napływ do bezrobocia był o 137,5% wyższy od odpływu.

<sup>1</sup> W skład podregionu wchodzi powiaty: ełcki, giżycki, olecki, piski, gołdapski i węgorzewski.

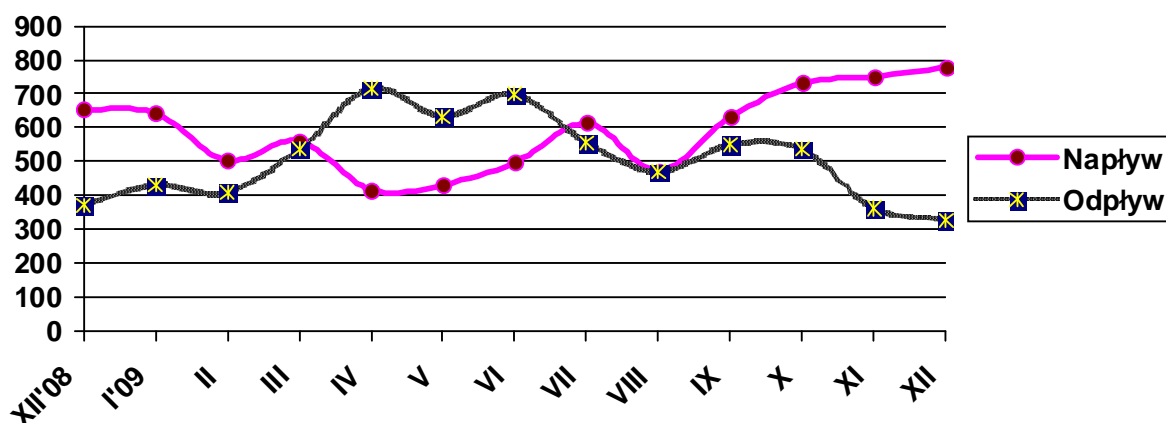
Podstawowym składnikiem napływu były ponowne rejestracje: 700 osób zarejestrowało się po raz kolejny (89,9% ogółu nowo zarejestrowanych). Natomiast rejestrujących się po raz pierwszy było – 79, tj. 10,1% rejestrujących się.

Wśród osób wyłączonych z ewidencji najliczniejszą grupę stanowili bezrobotni wykreśleni z powodu podjęcia pracy – 212 osób, tj. 64,6% ogółu osób wyłączonych z ewidencji w omawianym miesiącu.

**Tabela 2. Napływ i odpływ z bezrobocia**

Wyszczególnienie	Nowa rejestracja	Wyłączeni z ewidencji	z tego	
			Podjęcie pracy	Inne powody
<b>Grudzień 2008</b>	654	372	175	197
<b>Styczeń 2009</b>	642	430	163	267
<b>Luty</b>	502	409	144	265
<b>Marzec</b>	560	535	252	283
<b>Kwiecień</b>	416	715	378	337
<b>Maj</b>	431	632	338	294
<b>Czerwiec</b>	498	698	312	386
<b>Lipiec</b>	613	555	281	274
<b>Sierpień</b>	472	468	173	295
<b>Wrzesień</b>	632	550	265	285
<b>Październik</b>	732	535	272	263
<b>Listopad</b>	749	362	226	136
<b>Grudzień</b>	779	328	212	116

**Wykres 2. Napływ i odpływ z bezrobocia**



W II półroczu 2009 roku zarejestrowało się 3977 bezrobotnych, tj. o 21,0% więcej niż w tym samym okresie 2008 roku. Podstawowym składnikiem były ponowne rejestracje: 3458 osób zarejestrowało się po raz kolejny, stanowili oni 87,0% ogółu nowo zarejestrowanych. Na-

tomiast rejestrujących się po raz pierwszy było 519, tj. 13,0% ogólnego napływu bezrobotnych. W omawianym okresie ewidencję opuściło 2798 osób, oznacza to spadek o 4,4% w odniesieniu do analogicznego okresu ubiegłego roku. Napływ do bezrobocia był o 42,1% wyższy od odpływu. Wśród osób wyłączonych z ewidencji najliczniejszą grupę stanowili bezrobotni wykreśleni z powodu podjęcia pracy – 1429, tj. 51,1% ogółu wyłączonych z ewidencji w omawianym półroczu.

**Tabela 3. Porównanie bezrobocia w okresie sprawozdawczym 2008- 2009**

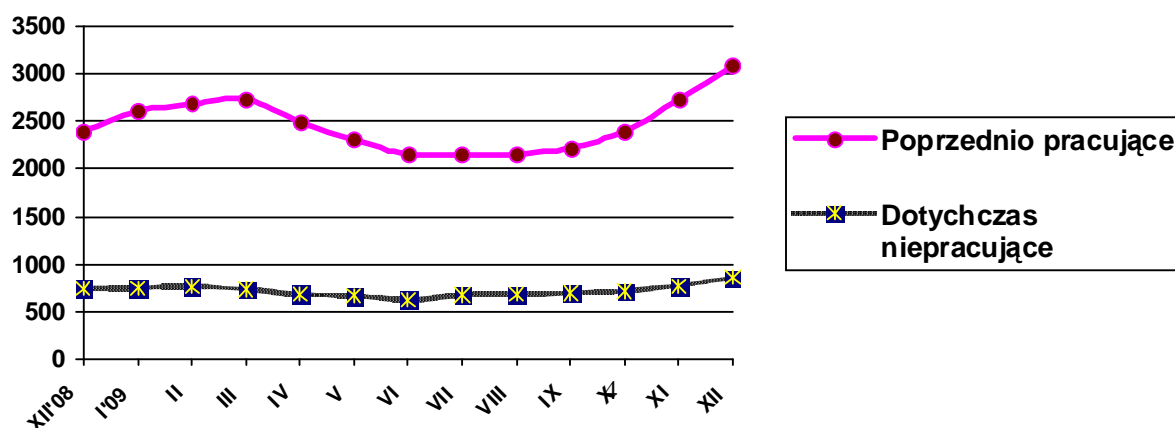
Gmina	Liczba bezrobotnych w końcu grudnia 2008 roku	% udział w ogólnej liczbie zarejestrowanych	Liczba bezrobotnych w końcu grudnia 2009 roku	% udział w ogólnej liczbie zarejestrowanych	[+/-] wskaźnik zmian w pkt%
<b>Giżycko m.</b>	1530	48,7	1914	48,4	- 0,3
<b>Giżycko Gm.</b>	479	15,3	600	15,2	- 0,1
<b>Ryn</b>	337	10,7	463	11,7	+1,0
<b>Wydminy</b>	351	11,2	459	11,6	+ 0,4
<b>Miłki</b>	261	8,3	308	7,8	- 0,5
<b>Kruklanki</b>	184	5,9	207	5,2	- 0,7
<b>RAZEM</b>	<b>3142</b>		<b>3951</b>		

## 2. Struktura bezrobocia /załącznik 1/

Struktura bezrobotnych (pracujący przed rejestracją i dotychczas nie pracujący) oraz ich udział w ogólnej liczbie zarejestrowanych uległy zmianie w porównaniu ze stanem na koniec grudnia ubiegłego roku. W końcu omawianego miesiąca udział pracujących przed nabyciem statusu bezrobotnego, w ogólnej liczbie zarejestrowanych bezrobotnych, wynosił 78,3% (nastąpił wzrost o 1,8 pkt proc. w porównaniu ze stanem z grudnia 2008). Bezrobotni, którzy dotychczas nie pracowali, stanowili 21,7% ogółu zarejestrowanych.

W II półroczu zgłosiło się do urzędu 3025 osób pracujących przed rejestracją, stanowili oni 76,1% ogólnego napływu do bezrobocia. Oznacza to wzrost o 2,1 pkt proc. w porównaniu z analogicznym okresem 2008 roku. Osoby, które dotychczas nie pracowały zarejestrowały się w liczbie 952, tj. 23,9% ogólnej liczby rejestrujących się w omawianym półroczu.

**Wykres 3 Pracujący i niepracujący w ogólnej liczbie bezrobotnych wg stanu na koniec poszczególnych miesięcy**



### **2.1. Bezrobotni bez prawa do zasiłku**

Spośród bezrobotnych zarejestrowanych w grudniu – 583 osoby nie posiadały prawa do zasiłku, tj. 74,8% ogółu rejestrujących się. Na koniec omawianego okresu w rejestrach urzędu pozostawało 2867 bezrobotnych bez prawa do pobierania zasiłku, co stanowiło 72,6% ogółu bezrobotnych. W porównaniu z grudniem 2008 r. udział tej populacji w ogólnej liczbie bezrobotnych zmniejszył się o 2,9 pkt proc. W II półroczu 2009 roku napływ bezrobotnych bez prawa do zasiłku wyniósł 2993 osoby, tj. 75,3% ogółu rejestrujących się (tj. o 1,2 pkt proc mniej niż w analogicznym okresie 2008 roku).

### **2.2. Bezrobotne kobiety**

Kobiety wpisane do ewidencji urzędu pracy w grudniu w liczbie 393, stanowiły 50,5% ogółu nowo zarejestrowanych bezrobotnych. W końcu omawianego okresu liczba zarejestrowanych kobiet wynosiła 2164, stanowiąc 54,8% ogółu zarejestrowanych bezrobotnych, tj. o 5,2 pkt proc. mniej niż w końcu grudnia 2008 roku.

**Tabela 4. Bezrobocie wśród kobiet**

<b>Gmina</b>	<b>Liczba bezrobotnych kobiet w końcu grudnia 2009</b>	<b>W tym z prawem do zasiłku</b>
<b><i>Giżycko m.</i></b>	1095	292
<b><i>Giżycko gm.</i></b>	316	80
<b><i>Ryn</i></b>	241	55
<b><i>Wydminy</i></b>	239	51
<b><i>Miłki</i></b>	164	39
<b><i>Kruklanki</i></b>	109	23
<b>RAZEM</b>	<b>2164</b>	<b>540</b>

W II półroczu zarejestrowało się 2007 kobiet, tj. 50,5% ogólnego napływu do bezrobocia. Oznacza to, że w porównaniu z analogicznym okresem ubiegłego roku, wzrósł udział tej populacji bezrobotnych w ogólnej ich liczbie o 0,8 pkt proc. Ewidencję bezrobotnych w tym okresie opuściło 1307 kobiet, tj. 46,7% ogólnego odpływu z ewidencji bezrobotnych - tak jak to miało miejsce w II półroczu 2008 roku.

### **2.3. Mieszkańcy wsi**

W grudniu zarejestrowały się 333 osoby zamieszkałe na wsi, tj. 42,8% ogólnego napływu bezrobotnych do rejestracji. W końcu omawianego miesiąca w ewidencji bezrobotnych znajdowały się 1788 osób zamieszkałych na wsi, które stanowiły 45,3% ogółu zarejestrowanych. W odniesieniu do stanu z końca grudnia 2008 roku- udział tej grupy w ogólnej liczbie bezrobotnych zmniejszył się o 0,6 pkt proc.

W II półroczu zarejestrowało się 1755 osób zamieszkałych na wsi, stanowili oni 44,1% ogólnego napływu bezrobotnych, tj. o 1,1 pkt proc. mniej niż w analogicznym okresie ubiegłego roku. Bezrobocie w omawianym okresie opuściło 1191 osób, tj. 42,6% ogólnego odpływu z ewidencji. W porównaniu z danymi za II półrocze 2008 roku nastąpił spadek o 2,1 pkt proc.

### **2.4. Bezrobotni zwolnieni z przyczyn dotyczących zakładu pracy**

W wyniku zwolnień z przyczyn dotyczących zakładu pracy, w grudniu do rejestracji zgłosiły się 24 osoby bezrobotne. Na koniec omawianego miesiąca w ewidencji urzędu pozostawało 55 osób zwolnionych z przyczyn dotyczących zakładu pracy, które stanowiły 1,4% ogółu zarejestrowanych, tj. o 1,0 pkt proc. więcej niż w analogicznym okresie 2008 roku.

W II półroczu zarejestrowało się 60 osób zwolnionych z przyczyn dotyczących zakładu pracy. W omawianym okresie do urzędu wpłynęły 4 zapowiedzi zwolnień od pracodawców z terenu powiatu giżyckiego, informujące o planowanym zwolnieniu 29 osób.

### **2.5. Poszukujący pracy**

Na koniec omawianego okresu w rejestrach urzędu pozostawało 126 osób poszukujących pracy, co oznacza, że w porównaniu z końcem grudnia 2008 roku ich liczba zwiększyła się o 7,7%.

W II półroczu zarejestrowały się 52 osoby poszukujące pracy, tj. o 18,8% mniej niż w analogicznym okresie 2008 roku.

## 2.6. OSOBY W SZCZEGÓLNEJ SYTUACJI NA RYNKU PRACY

Tabela 5.

Wyszczególnienie		Bezrobotni zarejestrowani		Bezrobotni, którzy podjęli pracę		Bezrobotni zarejestrowani			
		w miesiącu sprawozdawczym		w końcu mies. sprawozdawczego		ogółem		w tym z prawem do zasiłku	
		razem	kobiety	razem	kobiety	razem	kobiety	razem	kobiety
		1	2	3	4	5	6	7	8
0									
Ogółem (w. 02+04)	01	779	393	212	123	3951	2164	1084	540
Osoby w szczególnej sytuacji na rynku pracy (z ogółem)									
Do 25 roku życia	02	233	129	65	34	896	499	107	38
Które ukończyły szkołę wyższą, do 27 roku życia	03	17	13	6	3	72	46	6	5
Długotrwale bezrobotne	04	274	156	56	43	1519	958	50	32
Kobiety, które nie podjęły zatrudnienia po urodzeniu dziecka	05	X	44	X	9	X	360	X	17
Powyżej 50 roku życia	06	156	61	28	14	826	364	230	88
Bez kwalifikacji zawodowych	07	179	79	18	9	892	512	191	85
Bez doświadczenia zawodowego	08	240	147	57	41	1098	668	16	0
Bez wykształcenia średniego	09	438	179	51	24	2323	1088	639	258
Samotnie wychowujące co najmniej jedno dziecko do 18 roku życia	10	54	42	12	10	396	346	87	71
Które po odbyciu kary pozbawienia wolności nie podjęły zatrudnienia	11	15	0	3	0	63	6	4	1
Niepełnosprawni	12	47	29	7	1	321	169	73	42

### 2.6.1. Bezrobotni do 25 roku życia

W końcu grudnia w ewidencji urzędu pracy pozostawało 896 osób bezrobotnych do 25 roku życia, które stanowiły 22,7% ogółu zarejestrowanych. Porównując dane rok do roku, obserwujemy wzrost w tej grupie bezrobotnych o 39,8%. W omawianym miesiącu napływ w tej grupie bezrobotnych wyniósł 233 osoby, z których po raz pierwszy zarejestrowało się 47 osób (20,2% ogółu napływu w tej grupie bezrobotnych). W tym samym okresie z ewidencji bezrobotnych wyłączono 107 osób, w tym:

- Podjęcie pracy – 65 osób
- Odmowa przyjęcia propozycji odpowiedniego zatrudnienia – 3
- Niepotwierdzenie gotowości do pracy- 31

W II półroczu zarejestrowało się 1201 osób bezrobotnych do 25 roku życia, stanowiły one 30,2% ogólnego napływu bezrobotnych (w II półroczu 2008 roku odpowiednio: - 829, -

25,2%). Ewidencję urzędu opuściły 792 osoby, tj. 28,3% ogólnego odpływu z bezrobocia (tj. o 5,3 pkt proc. więcej niż w analogicznym okresie 2008 roku).

### **2.6.2. Bezrobotni długotrwale**

W końcu grudnia w ewidencji urzędu pracy pozostawało 1519 osób długotrwale bezrobotnych, które stanowiły 38,5% ogółu zarejestrowanych. Oznacza, to spadek o 2,8% w porównaniu ze stanem na koniec grudnia 2008 roku. W miesiącu sprawozdawczym napływ do omawianej grupy bezrobotnych wyniósł 274 osoby, co stanowiło 35,2% ogólnego napływu osób bezrobotnych w omawianym miesiącu. W tym samym okresie z ewidencji bezrobotnych wyłączono 100 osób długotrwale bezrobotnych, w tym:

- Podjęcie pracy – 56 osób
- Odmowa przyjęcia propozycji odpowiedniego zatrudnienia – 2
- Niepotwierdzenie gotowości do pracy- 32

W II półroczu zarejestrowało się 1290 osób długotrwale bezrobotnych, stanowiły one 32,4% ogólnego napływu bezrobotnych (w II półroczu 2008 roku odpowiednio: - 1084, - 33,0%). Ewidencję urzędu opuściły 983 osoby, tj. 35,1% ogólnego odpływu z bezrobocia (tj. o 8,5 pkt proc. mniej niż w analogicznym okresie 2008 roku).

### **2.6.3. Bezrobotni powyżej 50 roku życia**

W końcu omawianego miesiąca w ewidencji urzędu pracy pozostawało 826 osób w wieku powyżej 50 lat, co stanowiło 20,9% ogółu zarejestrowanych. Oznacza to wzrost tej populacji, w ogólnej liczbie bezrobotnych, w porównaniu z końcem grudnia 2008 roku o 21,3%. Napływ do omawianej grupy bezrobotnych wyniósł 156 osób, które stanowiły 20,0% ogólnego napływu bezrobotnych do rejestracji. W tym samym okresie z ewidencji bezrobotnych wyłączono 47 osób bezrobotnych w wieku powyżej 50 lat, w tym:

- Podjęcie pracy – 28 osób
- Odmowa przyjęcia propozycji odpowiedniego zatrudnienia – 1
- Niepotwierdzenie gotowości do pracy- 11

W II półroczu zarejestrowało się 680 osób bezrobotnych powyżej 50 roku życia, stanowiły one 17,1% ogólnego napływu bezrobotnych (w II półroczu 2008 roku odpowiednio: - 404, - 12,3%). Ewidencję urzędu opuściły 471 osób, tj. 16,8% ogólnego odpływu z bezrobocia (tj. o 2,0 pkt proc. więcej niż w analogicznym okresie 2008 roku).



#### **2.6.4. Bezrobotni bez kwalifikacji zawodowych**

Osoby nie posiadające kwalifikacji zawodowych na koniec grudnia były zarejestrowane w liczbie 892, stanowiąc 22,6% ogółu zarejestrowanych. Oznacza to wzrost o 12,2% w porównaniu do danych z końca grudnia 2008 roku. W omawianym miesiącu zarejestrowało się 179 osób bez kwalifikacji. Ewidencję opuściło z powodu podjęcia pracy – 18 osób z omawianej grupy bezrobotnych.

W II półroczu zarejestrowało się 881 osób bez kwalifikacji zawodowych, stanowiły one 22,2% napływu bezrobotnych w tym okresie (w II półroczu 2008r. odpowiednio: - 607, - 18,5%). Ewidencję urzędu z powodu podjęcia pracy opuściło 187 osób, tj. 6,7% ogólnego odpływu z bezrobocia (tj. o 0,8 pkt proc. więcej niż w analogicznym okresie 2008 roku).

#### **2.6.5. Osoby niepełnosprawne**

W grudniu w urzędzie zarejestrowało się 47 osób niepełnosprawnych bezrobotnych tj. 6,0% ogólnej liczby rejestrujących się. Natomiast ewidencję opuściło z powodu podjęcia pracy 7 bezrobotnych z tej grupy. Na koniec omawianego miesiąca zarejestrowanych było 321 osób niepełnosprawnych- bezrobotnych (tj. 8,1% ogółu bezrobotnych) oraz 126 niepełnosprawnych poszukujących pracy i nie pozostających w zatrudnieniu (w końcu grudnia 2008 roku odpowiednio: -267, -99). Wśród niepełnosprawnych bezrobotnych – prawa do zasiłku nie posiadało 248 osób, które stanowiły 77,3% tej grupy bezrobotnych.

W II półroczu zarejestrowało się 236 osób niepełnosprawnych bezrobotnych, które stanowiły 5,9% napływu bezrobotnych w omawianym okresie (w II półroczu 2008r. odpowiednio: - 223, - 6,8%). Ewidencję urzędu z powodu podjęcia pracy opuściły 54 osoby, tj. 1,9% ogólnego odpływu z bezrobocia (tj. o 0,4 pkt proc. więcej niż w analogicznym okresie 2008 roku). Zarejestrowało się również 34 niepełnosprawnych poszukujących pracy, stanowili oni 65,4% ogólnej liczby napływu poszukujących pracy w omawianym półroczu.

### **3. AKTYWIZACJA ZAWODOWA BEZROBOTNYCH**

#### **3.1. Roboty publiczne (Tabela 6.)**

Źródła finansowania	Skierowani do robót publicznych		Ukończyli udział w robotach publicznych		Przerwali udział w 2009 roku	Pozostający w zatrudnieniu przy robotach publicznych na koniec miesiąca sprawozdawczego
	W miesiącu sprawozdawczym	Ogółem w 2009 roku	W miesiącu sprawozdawczym	Ogółem w 2009 roku		
FP	0	94	17	87	7	0
<b>Razem</b>	<b>0</b>	<b>94</b>	<b>17</b>	<b>87</b>	<b>7</b>	<b>0</b>

### 3.2. Prace interwencyjne (Tabela 7.)

Źródła finansowania	Skierowani do prac interwencyjnych		Ukończyli udział w pracach interwencyjnych		Przerwali udział w 2009 roku	Pozostający w zatrudnieniu przy pracach interwencyjnych na koniec miesiąca sprawozdawczego
	W miesiącu sprawozdawczym	Ogółem w 2009 roku	W miesiącu sprawozdawczym	Ogółem w 2009 roku		
FP	7	217	17	164	26	169
PO KL 6.1.3	0	21	0	26	4	0
<b>Razem</b>	<b>7</b>	<b>238</b>	<b>17</b>	<b>190</b>	<b>30</b>	<b>169</b>

\*dane zawarte w powyższej tabeli występują również w tabeli 8

### 3.3. Prace interwencyjne wraz z refundacją pracodawcy kosztów wyposażenia lub doposażenia stanowiska pracy dla osób powyżej 50 roku życia (Tabela 8.)

Źródła finansowania	Ilość podpisanych umów		Skierowani bezrobotni	
	W miesiącu sprawozdawczym	W 2009 roku	W miesiącu sprawozdawczym	W 2009 roku
FP	7	28	8	37
<b>Razem</b>	<b>7</b>	<b>28</b>	<b>8</b>	<b>37</b>

\* dane zawarte w powyższej tabeli występują również w tabeli 7

### 3.4. Refundacja pracodawcy kosztów wyposażenia lub doposażenia stanowiska pracy /dotacje/ (Tabela 9.)

Źródła finansowania	Ilość podpisanych umów		Skierowani bezrobotni	
	W miesiącu sprawozdawczym	W 2009 roku	W miesiącu sprawozdawczym	W 2009 roku
FP	11	68	15	153
<b>Razem</b>	<b>11</b>	<b>68</b>	<b>15</b>	<b>153</b>

\* dane zawarte w powyższej tabeli zawierają się w tabeli 7 i 8

### 3.5. Przyznanie jednorazowych środków na rozpoczęcie działalności gospodarczej /dotacje/ (Tabela 10.)

Źródła finansowania	Ilość udzielonych dotacji w omawianym miesiącu	Ilość udzielonych dotacji w 2009 roku
FP	8	22
PO KL 6.1.3	2	52
<b>Razem</b>	<b>10</b>	<b>74</b>

### 3.6. Staże (Tabela 11.)

Źródła finansowania	Skierowani do odbycia stażu		Ukończyli odbywanie stażu		Przerwali udział w 2009 roku	Odbywający staż na koniec miesiąca sprawozdawczego
	W miesiącu sprawozdawczym	Ogółem w 2009 roku	W miesiącu sprawozdawczym	Ogółem w 2009 roku		
FP	1	335	164	301	49	29
PO KL 6.1.3	0	133	0	147	20	0
<b>Razem</b>	<b>1</b>	<b>468</b>	<b>164</b>	<b>448</b>	<b>69</b>	<b>29</b>

### 3.7. Przygotowania zawodowe (Tabela 12.)

Źródła finansowania	Skierowani na przygotowanie zawodowe		Ukończyli udział w przygotowaniu zawodowym		Przerwali udział w 2009 roku	Kontynuujący przygotowanie zawodowe na koniec miesiąca sprawozdawczego
	W miesiącu sprawozdawczym	Ogółem w 2009 roku	W miesiącu sprawozdawczym	Ogółem w 2009 roku		
Przygotowanie zawodowe w miejscu pracy (FP)	0	20	0	48	3	0
Przygotowanie zawodowe dorosłych (FP)	0	4	0	0	0	4
<b>Razem</b>	<b>0</b>	<b>24</b>	<b>0</b>	<b>48</b>	<b>3</b>	<b>4</b>

### 3.8. Szkolenia (Tabela 13.)

Źródła finansowania	Skierowani na szkolenie		Ukończyli udział w szkoleniu		Przerwali udział w 2009 roku	Kontynuujący szkolenie na koniec miesiąca sprawozdawczego
	W miesiącu sprawozdawczym	Ogółem w 2009 roku	W miesiącu sprawozdawczym	Ogółem w 2009 roku		
FP	0	147	1	148	0	2
PO KL 6.1.3	0	328	10	326	3	0
<b>Razem</b>	<b>0</b>	<b>475</b>	<b>11</b>	<b>474</b>	<b>3</b>	<b>2</b>

W grudniu z osób, które w ostatnich 12 miesiącach ukończyły szkolenia – zatrudnienie uzyskały 12 osób, w tym 6 kobiet.

### 3.9. Prace społecznie użyteczne (Tabela 14.)

Źródła finansowania	Skierowani do PSU		Ukończyli udział		Przerwali udział w 2009 roku	Kontynuujący zatrudnienie na koniec miesiąca sprawozdawczego
	W miesiącu sprawozdawczym	Ogółem w 2009 roku	W miesiącu sprawozdawczym	Ogółem w 2009 roku		
FP	2	130	81	107	23	0
<b>Razem</b>	<b>2</b>	<b>130</b>	<b>81</b>	<b>107</b>	<b>23</b>	<b>0</b>

### 3.10. Aktywizacja osób bezrobotnych przy udziale środków Europejskiego Funduszu Społecznego w ramach Programu Operacyjnego Kapitał Ludzki (PO KL 2007-2013)

Poddziałanie 6.1.3 „Praca- najlepszy wybór” – realizowany od stycznia 2008 roku.

Celem projektu jest poprawa zdolności do zatrudnienia oraz podnoszenie poziomu aktywności zawodowej osób bezrobotnych z powiatu giżyckiego. W projekcie oferujemy poradnictwo zawodowe i pośrednictwo pracy, szkolenia, staże, przygotowanie zawodowe w miejscu pracy, prace interwencyjne oraz dotacje na rozpoczęcie działalności gospodarczej.

(Tabela 15.)

W miesiącu sprawozdawczym	Forma wsparcia	Skierowani bezrobotni (ogółem)	Wybrane kategorie bezrobotnych w szczególnej sytuacji na rynku pracy (z kolumny ogółem)			
			Do 25 roku życia	Długotrwale bezrobotne	Powyżej 50 roku życia	Niepełnosprawni
	Szkolenia	0	0	0	0	0
	Staż	0	0	0	0	0
	Prace interwencyjne	0	0	0	0	0
	Dotacje	2	0	1	0	0
	<b>RAZEM</b>	<b>2</b>	<b>0</b>	<b>1</b>	<b>0</b>	<b>0</b>
Stan w końcu miesiąca sprawozdawczego	Szkolenia	0	0	0	0	0
	Staż	0	0	0	0	0
	Prace interwencyjne	0	0	0	0	0
	Dotacje	52	6	16	4	2
	<b>RAZEM</b>	<b>52</b>	<b>6</b>	<b>16</b>	<b>4</b>	<b>2</b>

#### **4. Pośrednictwo pracy**

##### **4.1. Oferty pracy<sup>2</sup>**

W omawianym miesiącu w urzędzie pracy zgłoszono i pozyskano 82 ofert pracy, co w porównaniu z analogicznym okresem 2008 roku – oznacza wzrost o 7,9%. Z sektora publicznego zgłoszono 5 wolnych miejsc pracy, co stanowiło 6,1% ogółu ofert pozostających w dyspozycji urzędu. W omawianym miesiącu na jedną ofertę pracy przypadało ok. 48 bezrobotnych. Przyjęcia propozycji odpowiedniego zatrudnienia lub innej pracy zarobkowej lub uczestnictwa w aktywnych programach rynku pracy – odmówiło 6 osób bezrobotnych, w tym 4 kobiety.

W grudniu pośrednicy pracy odwiedzili 51 pracodawców z terenu powiatu giżyckiego (w tym 3 nowe podmioty gospodarcze), w ich wyniku pozyskali 10 ofert pracy.

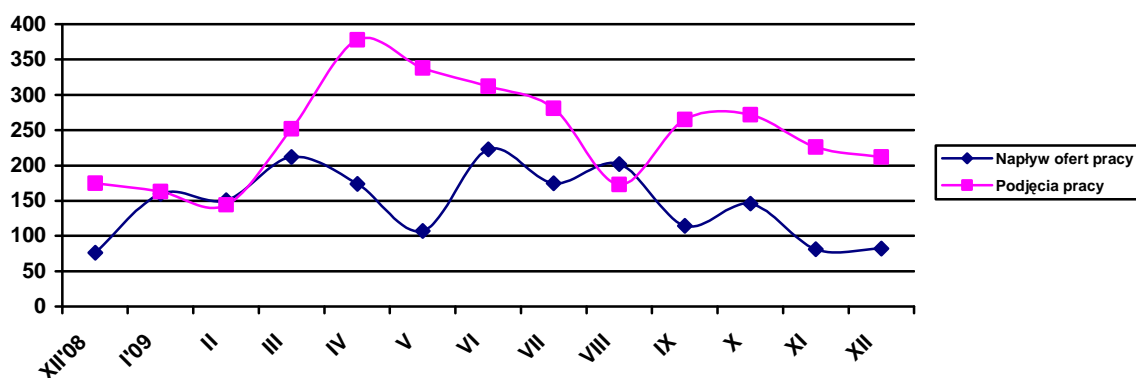
**Tabela 16. Napływ ofert pracy w poszczególnych miesiącach a podjęcia pracy przez bezrobotnych**

<b>Wyszczególnienie</b>	<b>Napływ ofert pracy</b>	<b>Podjęcia pracy przez bezrobotnych</b>
Grudzień 2008	76	175
Styczeń 2009	160	163
Luty	151	144
Marzec	212	252
Kwiecień	174	378
Maj	107	338
Czerwiec	223	312
Lipiec	175	281
Sierpień	202	173
Wrzesień	114	265
Październik	146	272
Listopad	81	226
Grudzień	82	212

W II półroczu w urzędzie pracy zgłoszono i pozyskano 800 oferty pracy, co w porównaniu z analogicznym okresem 2008 roku – oznacza spadek o 36,4%. Z sektora publicznego zgłoszono 190 wolnych miejsc pracy, co stanowiło 23,8% ogółu ofert pozostających w dyspozycji urzędu. Najliczniej poszukiwani byli pracownicy w zawodach: Sprzedawca – 105 miejsc pracy, Robotnik gospodarczy – 64, Robotnik budowlany – 64, Murarz - 55, Pracownik administracyjny (zawód szkolny: technik administracji) – 45, Pracownik ochrony mienia i osób (zawód szkolny: technik ochrony fizycznej osób i mienia) – 42 oraz Agent ubezpieczeniowy – 34.

<sup>2</sup> Oferty pracy są to zgłoszone przez pracodawców oraz pozyskane przez PUP wolne miejsca zatrudnienia i miejsca przygotowania zawodowego w miejscu pracy / przygotowania zawodowego dorosłych oraz przyjęte do realizacji miejsca pracy w ramach prac interwencyjnych, robót publicznych, prac społecznie użytecznych i stażu

**Wykres 4. Napływ ofert pracy a podjęcia pracy**



W II półroczu pośrednicy pracy odwiedzili 334 pracodawców z terenu powiatu giżyckiego (w tym 68 nowych podmiotów gospodarczych), w ich wyniku pozyskali 208 ofert pracy.

## Załącznik 1

**BEZROBOTNI WEDŁUG CZASU POZOSTAWANIA BEZ PRACY, WIEKU, POZIOMU WYKSZTAŁCENIA I STAŻU PRACY****1. Bezrobotni ogółem**

Wyszczególnienie			Liczba bezrobotnych razem	z tego według czasu pozostawania bez pracy w miesiącach						Liczba bezrobotnych kobiet razem	z tego według czasu pozostawania bez pracy w miesiącach					
				do 1	1-3	3-6	6-12	12-24	pow. 24		do 1	1-3	3-6	6-12	12-24	pow. 24
0			1	2	3	4	5	6	7	8	9	10	11	12	13	14
Czas pozostawania bez pracy w miesiącach	do 1	01	508	508	X	X	X	X	X	224	224	X	X	X	X	X
	1-3	02	1308	X	1308	X	X	X	X	671	X	671	X	X	X	X
	3-6	03	787	X	X	787	X	X	X	454	X	X	454	X	X	X
	6-12	04	697	X	X	X	697	X	X	376	X	X	X	376	X	X
	12-24	05	388	X	X	X	X	388	X	255	X	X	X	X	255	X
	pow. 24	06	263	X	X	X	X	X	263	184	X	X	X	X	X	X
Wiek	18-24	07	896	128	357	219	118	55	19	499	60	178	136	67	42	16
	25-34	08	1077	121	348	229	202	126	51	631	50	181	134	125	95	46
	35-44	09	747	84	235	150	146	77	55	441	35	138	94	87	52	35
	45-54	10	894	127	282	153	166	84	82	495	68	152	82	79	50	64
	55-59	11	275	39	72	31	54	36	43	98	11	22	8	18	16	23
	60-64 lata	12	62	9	14	5	11	10	13	X	X	X	X	X	X	X
Wykształcenie	Wyższe	13	309	29	110	72	55	33	10	209	20	63	54	37	29	6
	Policealne i średnie zawodowe	14	940	97	326	193	187	85	52	588	45	194	128	116	67	38
	średnie ogólnokształcące	15	379	47	141	87	46	38	20	279	30	99	68	34	31	17
	zasadnicze zawodowe	16	1046	132	328	213	174	122	77	516	55	157	105	76	73	50
	gimnazjalne i poniżej	17	1277	203	403	222	235	110	104	572	74	158	99	113	55	73
Staż pracy ogółem	do 1 roku	18	683	113	215	145	81	69	60	416	62	117	95	47	53	42
	1-5	19	819	97	288	174	139	82	39	437	34	151	96	74	55	27
	5-10	20	566	65	183	117	111	60	30	307	28	93	62	64	37	23
	10-20	21	563	73	197	92	110	56	35	300	32	106	47	57	33	25
	20-30	22	391	55	113	64	88	42	29	148	15	48	26	32	13	14
	30 lat i więcej	23	72	9	29	10	20	3	1	18	1	7	2	7	1	0
	bez stażu	24	857	96	283	185	148	76	69	538	52	149	126	95	63	53
Ogółem	25	<b>3951</b>	508	1308	787	697	388	263	<b>2164</b>	224	671	454	376	255	184	

**2. Bezrobotni będący w szczególnej sytuacji na rynku pracy**  
**2.1. Ogółem**

Wyszczególnienie			Liczba bezrobotnych razem	Będący w szczególnej sytuacji na rynku pracy (z rubryki 1)								
				do 25 roku życia	długotrwale	pow. 50 roku życia	bez kwalifikacji zawodowych	bez doświadczenia zawodowego	bez wykształcenia średniego	samotnie wychowujący co najmniej jedno dziecko do 18 roku życia	którzy po odbyciu kary pozbawienia wolności nie podjęli zatrudnienia	niepełnosprawni
0			1	2	3	4	5	6	7	8	9	10
Czas pozostawania bez pracy w miesiącach	do 1	26	508	128	129	113	134	133	335	36	13	28
	1–3	27	1308	357	294	244	297	372	731	97	21	63
	3–6	28	787	219	215	111	152	242	435	77	10	48
	6–12	29	697	118	237	151	151	174	409	77	10	79
	12–24	30	388	55	388	93	71	98	232	48	5	44
	pow. 24	31	263	19	256	114	87	79	181	61	4	59
Wiek	18–24	32	896	896	190	X	293	634	370	70	5	30
	25–34	33	1077	X	394	X	170	294	519	152	26	54
	35–44	34	747	X	318	X	137	69	534	100	15	59
	45–54	35	894	X	426	X	189	61	650	64	12	113
	55–59	36	275	X	149	X	82	32	206	6	3	57
	60–64 lata	37	62	X	42	X	21	8	44	4	2	8
Wykształcenie	wyższe	38	309	78	88	17	X	126	X	10	0	4
	połiцейne i średnie zawodowe	39	940	250	314	175	X	288	X	78	2	58
	średnie ogólnokształcące	40	379	198	125	32	184	180	X	26	2	19
	zasadnicze zawodowe	41	1046	134	444	217	X	160	1046	110	10	104
	gimnazjalne i poniżej	42	1277	236	548	385	708	344	1277	172	49	136
Staż pracy ogółem	do 1 roku	43	683	205	333	99	184	241	416	78	25	52
	1–5	44	819	173	283	61	173	X	446	102	9	48
	5–10	45	566	11	214	65	93	X	366	51	3	41
	10–20	46	563	X	223	192	93	X	391	44	1	54
	20–30	47	391	X	148	282	58	X	266	18	3	59
	30 lat i więcej	48	72	X	12	68	14	X	51	3	0	6
	bez stażu	49	857	507	306	59	277	857	387	100	22	61
Ogółem	50	<b>3951</b>	896	1519	826	892	1098	2323	396	63	321	



## 2.2. Kobiety

Wyszczególnienie			Liczba bezrobotnych kobiet razem	Będące w szczególnej sytuacji na rynku pracy (z rubryki 1)									
				do 25 roku życia	długotrwale	pow. 50 roku życia	bez kwalifikacji zawodowych	bez doświadczenia zawodowego	bez wykształcenia średniego	samotnie wychowujące co najmniej jedno dziecko do 18 roku życia	które po odbyciu kary pozbawienia wolności nie podjęły zatrudnienia	niepełnosprawne	które nie podjęły zatrudnienia po urodzeniu dziecka
0			1	2	3	4	5	6	7	8	9	10	11
Czas pozostawania bez pracy w miesiącach	do 1	51	224	60	72	41	56	73	129	28	0	14	26
	1–3	52	671	178	179	106	149	186	315	79	3	31	69
	3–6	53	454	136	149	46	103	161	204	67	1	24	72
	6–12	54	376	67	122	61	96	109	189	71	0	40	64
	12–24	55	255	42	255	42	42	80	128	42	0	26	63
	pow. 24	56	184	16	181	68	66	59	123	59	2	34	66
Wiek	18–24	57	499	499	134	X	185	368	164	66	0	15	76
	25–34	58	631	X	283	X	91	191	244	140	2	32	152
	35–44	59	441	X	217	X	83	54	288	88	2	31	78
	45–54	60	495	X	260	X	110	39	320	50	2	71	47
	55–59	61	98	X	64	X	43	16	72	2	0	20	7
Wykształcenie	wyższe	62	209	53	64	3	X	87	X	9	0	3	15
	policealne i średnie zawodowe	63	588	139	220	97	X	166	X	73	0	29	57
	średnie ogólnokształcące	64	279	143	109	25	138	129	X	25	1	14	28
	zasadnicze zawodowe	65	516	60	251	83	X	91	516	93	1	49	93
	gimnazjalne i poniżej	66	572	104	314	156	374	195	572	146	4	74	167
Staż pracy ogółem	do 1 roku	67	416	110	235	58	116	130	223	74	2	31	98
	1–5	68	437	84	174	26	83	X	196	90	2	27	64
	5–10	69	307	4	131	39	56	X	161	41	0	25	13
	10–20	70	300	X	130	93	42	X	178	36	0	29	8
	20–30	71	148	X	57	96	21	X	85	13	0	18	1
	30 lat i więcej	72	18	X	2	17	4	X	11	0	0	3	0
	bez stażu	73	538	301	229	35	190	538	234	92	2	36	176
Ogółem	74	<b>2164</b>	499	958	364	512	668	1088	346	6	169	360	

## Załącznik 2

**BEZROBOTNI ZAMIESZKALI NA WSI WEDŁUG CZASU POZOSTAWANIA BEZ PRACY,  
WIEKU, POZIOMU WYKSZTAŁCENIA I STAŻU PRACY****1. Bezrobotni ogółem**

Wyszczególnienie			Liczba bezrobotnych razem	z tego według czasu pozostawania bez pracy w miesiącach						Liczba bezrobotnych kobiet razem	z tego według czasu pozostawania bez pracy w miesiącach					
				do 1	1-3	3-6	6-12	12-24	pow. 24		do 1	1-3	3-6	6-12	12-24	pow. 24
0			1	2	3	4	5	6	7	8	9	10	11	12	13	14
Czas pozostawania bez pracy w miesiącach	do 1	01	218	218	X	X	X	X	X	90	90	X	X	X	X	X
	1-3	02	599	X	599	X	X	X	X	296	X	296	X	X	X	X
	3-6	03	361	X	X	361	X	X	X	206	X	X	206	X	X	X
	6-12	04	332	X	X	X	332	X	X	170	X	X	X	170	X	X
	12-24	05	151	X	X	X	X	151	X	82	X	X	X	X	82	X
	pow. 24	06	127	X	X	X	X	X	127	91	X	X	X	X	X	X
Wiek	18-24	07	466	63	185	111	66	29	12	261	28	95	70	37	22	9
	25-34	08	482	51	159	103	93	47	29	269	18	78	60	57	29	27
	35-44	09	334	32	102	68	71	30	31	191	12	65	39	39	16	20
	45-54	10	361	51	110	65	72	26	37	180	30	51	34	28	10	27
	55-59	11	122	19	36	14	24	15	14	34	2	7	3	9	5	8
	60-64 lata	12	23	2	7	0	6	4	4	X	X	X	X	X	X	X
Wykształcenie	wyższe	13	110	8	40	23	18	15	6	74	5	21	20	10	15	3
	policealne i średnie zawodowe	14	388	39	146	89	75	23	16	243	16	94	58	46	16	13
	średnie ogólnokształcące	15	142	15	51	36	20	13	7	104	8	37	31	13	9	6
	zasadnicze zawodowe	16	461	59	139	90	83	48	42	227	23	65	45	40	24	30
	gimnazjalne i poniżej	17	687	97	223	123	136	52	56	287	38	79	52	61	18	39
Staż pracy ogółem	do 1 roku	18	303	47	106	65	39	22	24	188	26	66	45	20	13	18
	1-5	19	381	45	136	83	62	33	22	195	16	67	44	32	20	16
	5-10	20	261	25	91	48	56	24	17	121	7	41	23	27	10	13
	10-20	21	229	33	75	38	51	19	13	104	17	33	16	23	7	8
	20-30	22	141	20	45	21	30	17	8	40	5	15	6	9	3	2
	30 lat i więcej	23	29	6	11	2	8	1	1	3	0	1	0	2	0	0
	bez stażu	24	444	42	135	104	86	35	42	284	19	73	72	57	29	34
Ogółem	25	<b>1788</b>	218	599	361	332	151	127	<b>935</b>	90	296	206	170	82	91	

**2. Bezrobotni będący w szczególnej sytuacji na rynku pracy**  
**2.1. Ogółem**

Wyszczególnienie			Liczba bezrobotnych razem	Będący w szczególnej sytuacji na rynku pracy (z rubryki 1)								
				do 25 roku życia	długotrwale	pow. 50 roku życia	bez kwalifikacji zawodowych	bez doświadczenia zawodowego	bez wykształcenia średniego	samotnie wychowujący co najmniej jedno dziecko do 18 roku życia	k którzy po odbyciu kary pozbawienia wolności nie podjęli zatrudnienia	niepełnosprawni
0			1	2	3	4	5	6	7	8	9	10
Czas pozostawania bez pracy w miesiącach	do 1	26	218	63	52	48	66	57	156	15	1	8
	1–3	27	599	185	127	107	158	172	362	44	2	23
	3–6	28	361	111	95	46	77	129	213	28	5	21
	6–12	29	332	66	117	66	80	98	219	34	6	26
	12–24	30	151	29	151	36	33	40	100	13	1	11
	pow. 24	31	127	12	123	46	49	46	98	28	1	24
Wiek	18–24	32	466	466	98	X	150	345	201	30	2	18
	25–34	33	482	X	171	X	81	119	271	58	3	22
	35–44	34	334	X	152	X	71	36	266	44	4	23
	45–54	35	361	X	172	X	106	27	294	28	6	36
	55–59	36	122	X	56	X	45	13	99	1	1	13
	60–64 lata	37	23	X	16	X	10	2	17	1	0	1
Wykształcenie	wyższe	38	110	37	35	6	X	56	X	2	0	3
	policealne i średnie zawodowe	39	388	141	105	55	X	154	X	25	0	19
	średnie ogólnokształcące	40	142	87	41	10	67	75	X	7	1	8
	zasadnicze zawodowe	41	461	65	190	79	X	82	461	47	4	35
	gimnazjalne i poniżej	42	687	136	294	199	396	175	687	81	11	48
Staż pracy ogółem	do 1 roku	43	303	96	146	45	93	98	195	36	5	23
	1–5	44	381	78	120	24	100	X	240	42	2	22
	5–10	45	261	6	102	32	46	X	193	19	3	13
	10–20	46	229	X	90	90	54	X	182	14	0	14
	20–30	47	141	X	47	106	25	X	106	6	0	12
	30 lat i więcej	48	29	0	5	26	5	X	22	2	0	2
	bez stażu	49	444	286	155	26	140	444	210	43	6	27
Ogółem	50	<b>1788</b>	466	665	349	463	542	1148	162	16	113	

## 2.2. Kobiety

Wyszczególnienie			Liczba bezrobotnych kobiet razem	Będące w szczególnej sytuacji na rynku pracy (z rubryki 1)									
				do 25 roku życia	długotrwale	pow. 50 roku życia	bez kwalifikacji zawodowych	bez doświadczenia zawodowego	bez wykształcenia średniego	samotnie wychowujące co najmniej jedno dziecko do 18 roku życia	które po odbyciu kary pozbawienia wolności nie podjęły zatrudnienia	niepełnosprawne	które nie podjęły zatrudnienia po urodzeniu dziecka
0			1	2	3	4	5	6	7	8	9	10	11
Czas pozostawania bez pracy w miesiącach	do 1	51	90	28	26	16	29	28	61	11	0	5	9
	1–3	52	296	95	81	38	78	89	144	32	0	11	29
	3–6	53	206	70	69	19	50	87	97	25	0	9	30
	6–12	54	170	37	62	25	48	65	101	31	0	13	30
	12–24	55	82	22	82	12	16	32	42	10	0	5	20
	pow. 24	56	91	9	89	28	37	37	69	28	0	15	38
Wiek	18–24	57	261	261	71	X	94	199	95	28	0	8	33
	25–34	58	269	X	118	X	44	82	117	52	0	13	59
	35–44	59	191	X	100	X	42	31	141	39	0	12	42
	45–54	60	180	X	99	X	58	21	133	18	0	22	20
	55–59	61	34	X	21	X	20	5	28	0	0	3	2
Wykształcenie	wyższe	62	74	24	27	1	X	39	X	2	0	2	5
	policealne i średnie zawodowe	63	243	80	77	27	X	92	X	23	0	9	20
	średnie ogólnokształcące	64	104	62	35	7	55	55	X	7	0	5	6
	zasadnicze zawodowe	65	227	33	109	30	X	51	227	40	0	16	49
	gimnazjalne i poniżej	66	287	62	161	73	203	101	287	65	0	26	76
Staż pracy ogółem	do 1 roku	67	188	51	106	30	62	54	113	33	0	15	42
	1–5	68	195	40	72	10	47	X	106	35	0	12	26
	5–10	69	121	2	54	16	22	X	67	14	0	5	6
	10–20	70	104	X	44	32	20	X	68	9	0	7	1
	20–30	71	40	X	13	30	8	X	28	5	0	3	0
	30 lat i więcej	72	3	X	0	3	0	X	2	0	0	0	0
	bez stażu	73	284	168	120	17	99	284	130	41	0	16	81
Ogółem	74	<b>935</b>	261	409	138	258	338	514	137	0	58	156	