



POWIATOWY URZĄD PRACY
w Giżycku
ul. Gdańska 11
www.gizycko.pup.gov.pl

***Analiza lokalnego rynku pracy
powiatu giżyckiego
w kwietniu 2009 roku***

1. Poziom i dynamika bezrobocia w powiecie giżyckim

Według stanu na koniec kwietnia 2009 roku w powiecie giżyckim zarejestrowanych było 3173 bezrobotnych, w tym 1732 kobiety. Ogólna liczba bezrobotnych zmniejszyła się o 10,3% w porównaniu ze stanem na koniec kwietnia 2008 roku.

Stopa bezrobocia w powiecie giżyckim według danych GUS na koniec marca 2009r. (**aktualnie dostępna**) wynosiła **17,7%** ludności aktywnej zawodowo (kraj–11,2%, województwo–19,1%, podregion ełcki¹–23,8%).

Wykres 1. Stopa bezrobocia [%] w powiecie giżyckim

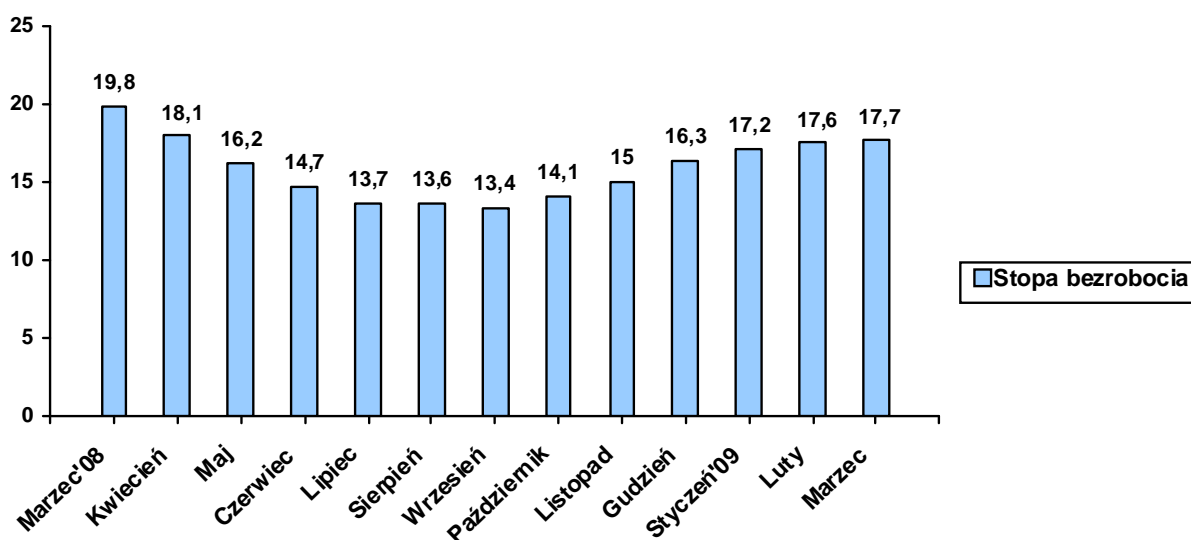


Tabela 1. Bezrobotni zarejestrowani w poszczególnych gminach powiatu giżyckiego

Gmina	Liczba bezrobotnych w końcu kwietnia 2009	W tym z prawem do zasiłku
<i>Giżycko m.</i>	1568	417
<i>Giżycko gm.</i>	485	126
<i>Ryn</i>	353	103
<i>Wydminy</i>	361	110
<i>Miłki</i>	244	65
<i>Kruklanki</i>	162	37
RAZEM	3173	858

¹ W skład podregionu wchodzi powiaty: ełcki, giżycki, olecki, piski, gołdapski i węgorzewski.

W omawianym miesiącu zarejestrowało się 416 bezrobotnych, natomiast ewidencję urzędu opuściło 715 osób. Napływ do bezrobocia był o 41,8% niższy od odpływu.

Podstawowym składnikiem napływu były ponowne rejestracje: 360 osób zarejestrowało się po raz kolejny (86,5% ogółu nowo zarejestrowanych). Natomiast rejestrujących się po raz pierwszy było – 56, tj. 13,5% rejestrujących się.

Wśród osób wyłączonych z ewidencji najliczniejszą grupę stanowili bezrobotni wykreśleni z powodu podjęcia pracy – 378 osób, tj. 52,9% ogółu osób wyłączonych z ewidencji w omawianym miesiącu.

Tabela 2. Napływ i odpływ z bezrobocia

Wyszczególnienie	Nowa rejestracja	Wyłączeni z ewidencji	z tego	
			Podjęcie pracy	Inne powody
Kwiecień 2008	351	748	419	329
Maj	437	892	499	393
Czerwiec	374	676	411	265
Lipiec	459	661	272	389
Sierpień	416	441	225	216
Wrzesień	547	599	256	343
Październik	596	445	208	237
Listopad	615	409	153	256
Grudzień	654	372	175	197
Styczeń 2009	642	430	163	267
Luty	502	409	144	265
Marzec	560	535	252	283
Kwiecień	416	715	378	337

Wykres 2. Napływ i odpływ z bezrobocia

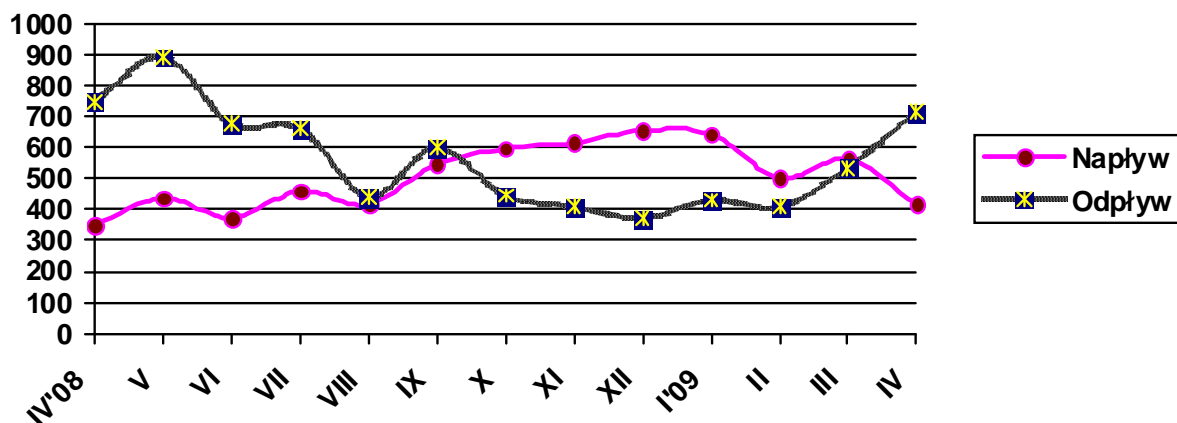


Tabela 3. Porównanie bezrobocia w okresie sprawozdawczym 2008- 2009

Gmina	Liczba bezrobotnych w końcu kwietnia 2008 roku	% udział w ogólnej liczbie zarejestrowanych	Liczba bezrobotnych w końcu kwietnia 2009 roku	% udział w ogólnej liczbie zarejestrowanych	[+/-] wskaźnik zmian w pkt%
Giżycko m.	1780	50,3	1568	49,4	- 0,7
Giżycko Gm.	504	14,2	485	15,3	+ 1,1
Ryn	393	11,1	353	11,1	-
Wydminy	418	11,8	361	11,4	- 0,4
Miłki	248	7,0	244	7,7	+ 0,7
Kruklanki	196	5,6	162	5,1	- 0,5
RAZEM	3539		3173		

2. Struktura bezrobocia /załącznik 1/

Struktura bezrobotnych (pracujący przed rejestracją i dotychczas nie pracujący) oraz ich udział w ogólnej liczbie zarejestrowanych uległy zmianie w porównaniu ze stanem na koniec kwietnia ubiegłego roku. W końcu omawianego miesiąca udział pracujących przed nabyciem statusu bezrobotnego, w ogólnej liczbie zarejestrowanych bezrobotnych, wynosił 78,6% (nastąpił wzrost o 2,6 pkt proc. w porównaniu ze stanem z końca kwietnia 2008). Bezrobotni, którzy dotychczas nie pracowali, stanowili 21,4% ogółu zarejestrowanych.

2.1. Bezrobotni bez prawa do zasiłku

Spośród bezrobotnych nowo zarejestrowanych w kwietniu br. – 291 osób nie posiadało prawa do zasiłku, tj. 70,0% ogółu rejestrujących się. Na koniec omawianego okresu w rejestrach urzędu pozostawało 2315 bezrobotnych bez prawa do pobierania zasiłku, co stanowiło 73,0% ogółu bezrobotnych. W porównaniu z kwietniem 2008r. udział tej populacji w ogólnej liczbie bezrobotnych zmniejszył się o 5,4 pkt proc.

2.2. Bezrobotne kobiety

Kobiety wpisane do ewidencji urzędu pracy w kwietniu br. w liczbie 179, stanowiły 43,0% ogółu nowo zarejestrowanych bezrobotnych. W końcu omawianego okresu liczba zarejestrowanych kobiet wynosiła 1732, stanowiąc 54,6% ogółu zarejestrowanych bezrobotnych, tj. o 0,2 pkt proc. mniej niż w końcu kwietnia 2008 roku.

Tabela 4. Bezrobocie wśród kobiet

Gmina	Liczba bezrobotnych kobiet w końcu kwietnia 2009	W tym z prawem do zasiłku
<i>Giżycko m.</i>	901	233
<i>Giżycko Gm.</i>	247	64
<i>Ryn</i>	174	36
<i>Wydminy</i>	183	41
<i>Miłki</i>	135	26
<i>Kruklanki</i>	92	14
RAZEM	1732	414

2.3. Mieszkańcy wsi

W kwietniu br. zarejestrowało się 190 osób zamieszkałych na wsi, tj. 45,7% ogólnego napływu bezrobotnych do rejestracji. W końcu omawianego miesiąca w ewidencji bezrobotnych znajdowało się 1418 osób zamieszkałych na wsi, które stanowiły 44,7% ogółu zarejestrowanych. W odniesieniu do stanu z końca kwietnia 2008 roku- udział tej subpopulacji w ogólnej liczbie bezrobotnych zmniejszył się o 1,8 pkt proc.

2.4. Bezrobotni zwolnieni z przyczyn dotyczących zakładu pracy

W wyniku zwolnień z przyczyn dotyczących zakładu pracy, w kwietniu do rejestracji zgłosiła się 1 osoba bezrobotna. Na koniec omawianego miesiąca w ewidencji urzędu pozostawało 8 osób zwolnionych z przyczyn dotyczących zakładu pracy, które stanowiły 0,3% ogółu zarejestrowanych, tj. o 0,7 pkt proc. mniej niż w analogicznym okresie 2008 roku.

W omawianym okresie do urzędu wpłynęła 1 zapowiedź zwolnień z przyczyn dotyczących zakładu pracy (sektor publiczny), w wyniku której zatrudnienie w najbliższym czasie utraci 6 osób.

2.5. Poszukujący pracy

Na koniec kwietnia br. w rejestrach urzędu pozostawało 113 osób poszukujących pracy (w tym 57 kobiet, tj. 50,4% ogółu poszukujących pracy), co oznacza, że w porównaniu z końcem kwietnia 2008 roku ich liczba zmniejszyła się o 3,4%.

2.6. OSOBY W SZCZEGÓLNEJ SYTUACJI NA RYNKU PRACY

Wyszczególnienie		Bezrobotni zarejestrowani		Bezrobotni, którzy podjęli pracę		Bezrobotni zarejestrowani			
		w miesiącu sprawozdawczym		w końcu mies. sprawozdawczego		ogółem		w tym z prawem do zasiłku	
		razem	kobiety	razem	kobiety	razem	kobiety	razem	kobiety
0		1	2	3	4	5	6	7	8
Ogółem (w. 02+04)	01	416	179	378	166	3173	1732	858	414
Osoby w szczególnej sytuacji na rynku pracy (z ogółem)									
Do 25 roku życia	09	106	38	67	24	611	326	89	21
Które ukończyły szkołę wyższą, do 27 roku życia	10	10	8	4	4	26	17	3	2
Długotrwale bezrobotne	11	142	70	124	74	1411	904	22	12
Kobiety, które nie podjęły zatrudnienia po urodzeniu dziecka	12	X	21	X	17	X	328	X	3
Powyżej 50 roku życia	13	70	25	71	24	672	293	190	66
Bez kwalifikacji zawodowych	14	76	33	62	24	772	435	155	66
Bez doświadczenia zawodowego	15	136	59	53	23	850	520	25	0
Bez wykształcenia średniego	16	253	81	205	81	1971	929	508	206
Samotnie wychowujące co najmniej jedno dziecko do 18 roku życia	17	23	18	24	20	378	337	58	47
Które po odbyciu kary pozbawienia wolności nie podjęły zatrudnienia	18	23	1	2	0	59	4	2	0
Niepełnosprawni	19	32	9	8	4	277	136	59	31

2.6.1. Bezrobotni do 25 roku życia

W końcu kwietnia br. w ewidencji urzędu pracy pozostawały 611 osób bezrobotnych do 25 roku życia, co stanowiło 19,3% ogółu zarejestrowanych. Porównując dane rok do roku, obserwujemy wzrost w tej grupie bezrobotnych o 6,1%. W omawianym miesiącu napływ w tej grupie bezrobotnych wyniósł 160 osób, z których po raz pierwszy zarejestrowało się 27 osób (25,5% ogółu napływu w tej grupie bezrobotnych). W tym samym okresie z ewidencji bezrobotnych wyłączono 170 osób, w tym:

- ❑ Podjęcie pracy – 67 osób, w tym 55 bezrobotnych podjęło zatrudnienie niesubsydiowane
- ❑ Rozpoczęcie szkolenia – 15
- ❑ Rozpoczęcie stażu – 30
- ❑ Rozpoczęcie prac społecznie użytecznych - 1

2.6.2. Bezrobotni długotrwale

W końcu kwietnia br. w ewidencji urzędu pracy pozostawało 1411 osób długotrwale bezrobotnych, co stanowiło 44,5% ogółu zarejestrowanych. Oznacza, to spadek o 34,6% w porównaniu ze stanem na koniec kwietnia 2008 roku. W miesiącu sprawozdawczym napływ do omawianej grupy bezrobotnych wyniósł 142 osoby, co stanowiło 34,1% ogólnego napływu osób bezrobotnych w omawianym miesiącu. W tym samym okresie z ewidencji bezrobotnych wyłączono 267 osób długotrwale bezrobotnych, w tym:

- ❑ Podjęcie pracy – 124 osoby, w tym 76 bezrobotnych podjęło zatrudnienie niesubsydiowane
- ❑ Rozpoczęcie prac społecznie użytecznych – 22
- ❑ Rozpoczęcie szkolenia – 23
- ❑ Rozpoczęcie stażu - 20

2.6.3. Bezrobotni powyżej 50 roku życia

W końcu omawianego miesiąca w ewidencji urzędu pracy pozostawały 672 osoby w wieku powyżej 50 lat, co stanowiło 21,2% ogółu zarejestrowanych. Oznacza to spadek tej populacji bezrobotnych w porównaniu z końcem kwietnia 2008 roku o 14,2%. Napływ omawianej grupy bezrobotnych wyniósł 70 osób, co stanowiło 16,8% ogólnego napływu bezrobotnych do rejestracji. W tym samym okresie z ewidencji bezrobotnych wyłączono 119 osób bezrobotnych w wieku powyżej 50 lat, w tym:

- ❑ Podjęcie pracy – 71 osób, w tym 50 bezrobotnych podjęło zatrudnienie niesubsydiowane
- ❑ Rozpoczęcie prac społecznie użytecznych – 7
- ❑ Rozpoczęcie szkolenia – 8

2.6.4. Bezrobotni bez kwalifikacji zawodowych

Osoby nie posiadające kwalifikacji zawodowych na koniec kwietnia br. były zarejestrowane w liczbie 772, stanowiąc 24,3% ogółu zarejestrowanych. Oznacza to spadek o 21,2 % w porównaniu do danych z końca kwietnia 2008r.

W omawianym miesiącu zarejestrowało się 76 osób bez kwalifikacji. Ewidencję opuściły z powodu podjęcia pracy – 62 osoby z omawianej grupy bezrobotnych.

2.6.5. Osoby niepełnosprawne

W kwietniu br. w urzędzie zarejestrowały się 32 osoby niepełnosprawne bezrobotne tj. 7,7% ogólnej liczby rejestrujących się. Natomiast ewidencję opuściło

z powodu podjęcia pracy 8 bezrobotnych z tej grupy. Na koniec omawianego miesiąca zarejestrowanych było 277 osób niepełnosprawnych- bezrobotnych (tj. 8,7% ogólnej liczby bezrobotnych w powiecie) oraz 95 niepełnosprawnych poszukujących pracy i nie pozostających w zatrudnieniu (w końcu kwietnia 2008 roku odpowiednio: -192, -98). Wśród niepełnosprawnych bezrobotnych – prawa do zasiłku nie posiadały 218 osób, które stanowiły 78,7% tej grupy bezrobotnych.

3. AKTYWIZACJA ZAWODOWA BEZROBOTNYCH

3.1. Roboty publiczne

Źródła finansowania	Skierowani do robót publicznych		Ukończyli udział w robotach publicznych		Przerwali udział w 2009 roku	Pozostający w zatrudnieniu przy robotach publicznych na koniec miesiąca sprawozdawczego
	W miesiącu sprawozdawczym	Ogółem w 2009 roku	W miesiącu sprawozdawczym	Ogółem w 2009 roku		
FP	42	67	0	0	2	65
Razem	42	67	0	0	2	65

3.2. Prace interwencyjne

Źródła finansowania	Skierowani do prac interwencyjnych		Ukończyli udział w pracach interwencyjnych		Przerwali udział w 2009 roku	Pozostający w zatrudnieniu przy pracach interwencyjnych na koniec miesiąca sprawozdawczego
	W miesiącu sprawozdawczym	Ogółem w 2009 roku	W miesiącu sprawozdawczym	Ogółem w 2009 roku		
FP	17	53	12	63	10	123
PO KL 6.1.3	13	17	1	8	3	14
Razem	30	70	13	71	13	137

- dane zawarte w powyższej tabeli występują również w tab. 3.3.

3.3. Prace interwencyjne wraz z refundacją pracodawcy kosztów wyposażenia lub doposażenia stanowiska pracy dla osób powyżej 50 roku życia

Źródła finansowania	Ilość podpisanych umów		Skierowani bezrobotni	
	W miesiącu sprawozdawczym	W 2009 roku	W miesiącu sprawozdawczym	W 2009 roku
FP	0	0	0	0
Razem	0	0	0	0

- dane zawarte w powyższej tabeli występują również w tabeli 3.2.

3.4. Refundacja pracodawcy kosztów wyposażenia lub doposażenia stanowiska pracy /dotacje/

Źródła finansowania	Ilość podpisanych umów		Skierowani bezrobotni	
	W miesiącu sprawozdawczym	W 2009 roku	W miesiącu sprawozdawczym	W 2009 roku
FP	0	0	9	25
Razem	0	0	9	25

3.5. Przyznanie jednorazowych środków na rozpoczęcie działalności gospodarczej /dotacje/

Źródła finansowania	Ilość udzielonych dotacji w omawianym miesiącu	Ilość udzielonych dotacji w 2009 roku
PO KL 6.1.3	4	8
Razem	4	8

3.6. Staże

Źródła finansowania	Skierowani do odbycia stażu		Ukończyli odbywanie stażu		Przerwali udział w 2009 roku	Odbywający staż na koniec miesiąca sprawozdawczego
	W miesiącu sprawozdawczym	Ogółem w 2009 roku	W miesiącu sprawozdawczym	Ogółem w 2009 roku		
FP	45	105	1	24	7	118
PO KL 6.1.3	5	132	0	3	4	159
Razem	50	237	1	27	11	277

3.7. Przygotowanie zawodowe

Źródła finansowania	Skierowani na przygotowanie zawodowe		Ukończyli udział w przygotowaniu zawodowym		Przerwali udział w 2009 roku	Kontynuujący przygotowanie zawodowe na koniec miesiąca sprawozdawczego
	W miesiącu sprawozdawczym	Ogółem w 2009 roku	W miesiącu sprawozdawczym	Ogółem w 2009 roku		
FP	0	20	1	30	1	19
Razem	0	20	1	30	1	19

3.8. Szkolenia

W kwietniu br. skierowano 49 bezrobotnych na szkolenia. Na koniec omawianego okresu szkolenia kontynuowało 58 osób. W kwietniu z osób, które w ostatnich 12 miesiącach ukończyły szkolenia – zatrudnienie uzyskało 26 osób, w tym 11 kobiet.

Źródła finansowania	Skierowani na szkolenie		Ukończyli udział w szkoleniu		Przerwali udział w 2009 roku	Kontynuujący szkolenie na koniec miesiąca sprawozdawczego
	W miesiącu sprawozdawczym	Ogółem w 2009 roku	W miesiącu sprawozdawczym	Ogółem w 2009 roku		
FP	15	22	7	11	0	15
PO KL 6.1.3	34	122	34	79	0	43
Razem	49	144	41	90	0	58

3.9. Prace społecznie użyteczne

Źródła finansowania	Skierowani do PSU		Ukończyli udział		Przerwali udział w 2009 roku	Kontynuujący zatrudnienie na koniec miesiąca sprawozdawczego
	W miesiącu sprawozdawczym	Ogółem w 2009 roku	W miesiącu sprawozdawczym	Ogółem w 2009 roku		
FP	25	91	0	0	16	75
Razem	25	91	0	0	16	75

3.10. Aktywizacja osób bezrobotnych przy udziale środków Europejskiego Funduszu Społecznego w ramach Programu Operacyjnego Kapitał Ludzki (PO KL 2007-2013)

Poddziałanie 6.1.3 „Praca- najlepszy wybór” – realizowany od stycznia 2008 roku.

Celem projektu jest poprawa zdolności do zatrudnienia oraz podnoszenie poziomu aktywności zawodowej osób bezrobotnych z powiatu giżyckiego. W projekcie oferujemy poradnictwo zawodowe i pośrednictwo pracy, szkolenia, staże, przygotowanie zawodowe w miejscu pracy (do końca 2008 roku), prace interwencyjne oraz dotacje na rozpoczęcie działalności gospodarczej.

W miesiącu sprawozdawczym	Forma wsparcia	Skierowani bezrobotni (ogółem)	Wybrane kategorie bezrobotnych w szczególnej sytuacji na rynku pracy (z kolumny ogółem)			
			Do 25 roku życia	Długotrwale bezrobotne	Powyżej 50 roku życia	Niepełnosprawni
	Szkolenia	34	15	23	8	0
	Staż	5	5	0	0	1
	Prace interwencyjne	13	1	6	2	0
	Dotacje	4	1	2	0	0
	RAZEM	56	22	31	10	1
Stan w końcu miesiąca sprawozdawczego	Szkolenia	43	10	32	11	0
	Staż	159	159	25	0	1
	Prace interwencyjne	14	2	8	1	0
	Dotacje	8	2	3	0	0
	RAZEM	224	173	68	12	1

4. Pośrednictwo pracy

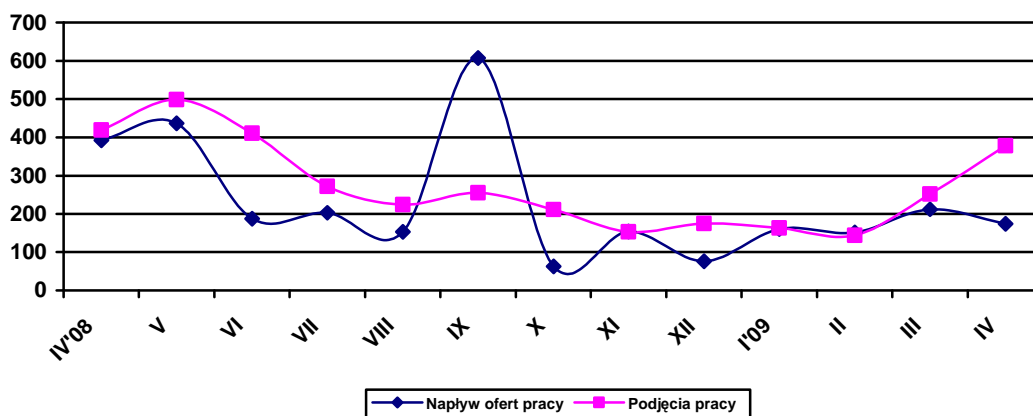
4.1. Oferty pracy²

W omawianym miesiącu w urzędzie pracy zgłoszono i pozyskano 174 oferty pracy, co w porównaniu z analogicznym okresem 2008 roku – oznacza spadek o 55,7%. Z sektora publicznego zgłoszono 68 wolnych miejsc pracy, co stanowiło 39,1% ogółu ofert pozostających w dyspozycji urzędu. W omawianym miesiącu na jedną ofertę pracy przypadło ok. 18 bezrobotnych.

Tabela 6. Napływ ofert pracy w poszczególnych miesiącach a podjęcia pracy przez bezrobotnych

Wyszczególnienie	Napływ ofert pracy	Podjęcia pracy przez bezrobotnych
Kwiecień 2008	393	419
Maj	199	499
Czerwiec	187	411
Lipiec	203	272
Sierpień	153	225
Wrzesień	607	256
Październik	63	211
Listopad	154	153
Grudzień	76	175
Styczeń 2009	160	163
Luty	151	144
Marzec	212	252
Kwiecień	174	378

Wykres 3. Napływ ofert pracy a podjęcia pracy



² Oferty pracy są to zgłoszone przez pracodawców oraz pozyskane przez PUP wolne miejsca zatrudnienia i miejsca przygotowania zawodowego na stanowisku pracy oraz przyjęte do realizacji miejsca pracy w ramach prac interwencyjnych, robót publicznych, prac społecznie użytecznych i stażu

Załącznik 1

BEZROBOTNI WEDŁUG CZASU POZOSTAWANIA BEZ PRACY, WIEKU, POZIOMU WYKSZTAŁCENIA I STAŻU PRACY**1. Bezrobotni ogółem**

Wyszczególnienie			Liczba bezrobotnych razem	z tego według czasu pozostawania bez pracy w miesiącach						Liczba bezrobotnych kobiet razem	z tego według czasu pozostawania bez pracy w miesiącach					
				do 1	1-3	3-6	6-12	12-24	pow. 24		do 1	1-3	3-6	6-12	12-24	pow. 24
0			1	2	3	4	5	6	7	8	9	10	11	12	13	14
Czas pozostawania bez pracy w miesiącach	do 1	01	333	333	X	X	X	X	X	154	154	X	X	X	X	X
	1-3	02	700	X	700	X	X	X	X	309	X	309	X	X	X	X
	3-6	03	832	X	X	832	X	X	X	385	X	X	385	X	X	X
	6-12	04	638	X	X	X	638	X	X	428	X	X	X	428	X	X
	12-24	05	331	X	X	X	X	331	X	225	X	X	X	X	225	X
	pow. 24	06	339	X	X	X	X	X	339	231	X	X	X	X	X	X
Wiek	18-24	07	611	89	177	146	129	54	16	326	35	73	75	87	42	14
	25-34	08	945	106	217	255	193	103	71	561	55	102	124	141	78	61
	35-44	09	640	64	133	185	128	64	66	376	33	53	101	96	49	44
	45-54	10	710	57	138	176	150	73	116	400	27	77	73	94	45	84
	55-59	11	225	17	31	59	32	33	53	69	4	4	12	10	11	28
60-64 lata	12	42	0	4	11	6	4	17	X	X	X	X	X	X	X	X
Wykształcenie	wyższe	13	202	41	35	43	43	23	17	135	23	23	29	36	15	9
	policealne i średnie zawodowe	14	711	73	156	175	150	92	65	461	44	85	106	112	68	46
	średnie ogólnokształcące	15	289	23	75	62	73	32	24	207	13	44	48	54	29	19
	zasadnicze zawodowe	16	892	80	174	276	179	90	93	449	36	68	114	113	56	62
gimnazjalne i poniżej	17	1079	116	260	276	193	94	140	480	38	89	88	113	57	95	
Staż pracy ogółem	do 1 roku	18	553	53	125	133	111	56	75	337	28	62	67	87	38	55
	1-5	19	638	76	155	171	135	60	41	329	29	71	77	86	41	25
	5-10	20	494	50	112	144	95	50	43	274	25	50	61	66	40	32
	10-20	21	437	34	88	128	94	41	52	241	16	37	66	59	28	35
	20-30	22	309	20	62	92	63	35	37	110	8	17	26	25	18	16
	30 lat i więcej	23	63	12	11	20	9	9	2	16	5	1	4	2	3	1
bez stażu	24	679	88	147	144	131	80	89	425	43	71	84	103	57	67	
Ogółem	25	3173	333	700	832	638	331	339	1732	154	309	385	428	225	231	

2. Bezrobotni będący w szczególnej sytuacji na rynku pracy

2.1. Ogółem

Wyszczególnienie			Liczba bezrobotnych razem	Będący w szczególnej sytuacji na rynku pracy (z rubryki 1)								
				do 25 roku życia	długotrwale	pow. 50 roku życia	bez kwalifikacji zawodowych	bez doświadczenia zawodowego	bez wykształcenia średniego	samotnie wychowujący co najmniej jedno dziecko do 18 roku życia	którzy po odbyciu kary pozbawienia wolności nie podjęli zatrudnienia	niepełnosprawni
0			1	2	3	4	5	6	7	8	9	10
Czas pozostawania bez pracy w miesiącach	do 1	26	333	89	51	51	65	109	196	21	17	15
	1–3	27	700	177	142	108	182	190	434	59	12	46
	3–6	28	832	146	270	162	189	188	552	76	14	54
	6–12	29	638	129	286	122	140	163	372	90	8	56
	12–24	30	331	54	329	81	76	100	184	57	3	41
	pow. 24	31	339	16	333	148	120	100	233	75	5	65
Wiek	18–24	32	611	611	184	X	244	421	327	72	6	27
	25–34	33	945	X	365	X	165	281	496	156	16	45
	35–44	34	640	X	308	X	115	61	446	88	16	62
	45–54	35	710	X	392	X	166	53	498	53	15	92
	55–59	36	225	X	134	X	70	27	173	6	5	43
	60–64 lata	37	42	X	28	X	12	7	31	3	1	8
Wykształcenie	wyższe	38	202	26	65	16	X	65	X	12	1	6
	policealne i średnie zawodowe	39	711	129	301	135	X	166	X	61	3	42
	średnie ogólnokształcące	40	289	129	112	31	133	133	X	30	2	19
	zasadnicze zawodowe	41	892	104	416	176	X	161	892	113	17	91
	gimnazjalne i poniżej	42	1079	223	517	314	639	325	1079	162	36	119
Staż pracy ogółem	do 1 roku	43	553	128	326	83	164	171	356	80	20	41
	1–5	44	638	131	226	43	140	X	359	84	8	42
	5–10	45	494	8	191	55	84	X	317	48	7	33
	10–20	46	437	X	192	139	74	X	284	39	4	45
	20–30	47	309	X	134	238	45	X	213	13	3	51
	30 lat i więcej	48	63	X	15	63	18	X	51	0	1	8
	bez stażu	49	679	344	327	51	247	679	391	114	16	57
Ogółem	50	3173	611	1411	672	772	850	1971	378	59	277	

2.2. Kobiety

Wyszczególnienie			Liczba bezrobotnych kobiet razem	Będące w szczególnej sytuacji na rynku pracy (z rubryki 1)									
				do 25 roku życia	długotrwale	pow. 50 roku życia	bez kwalifikacji zawodowych	bez doświadczenia zawodowego	bez wykształcenia średniego	samotnie wychowujące co najmniej jedno dziecko do 18 roku życia	które po odbyciu kary pozbawienia wolności nie podjęły zatrudnienia	niepełnosprawne	które nie podjęły zatrudnienia po urodzeniu dziecka
0			1	2	3	4	5	6	7	8	9	10	11
Czas pozostawania bez pracy w miesiącach	do 1	51	154	35	27	19	29	50	74	17	1	8	19
	1–3	52	309	73	83	38	84	89	157	50	0	18	42
	3–6	53	385	75	135	47	79	106	202	64	0	24	47
	6–12	54	428	87	207	65	98	129	226	81	0	30	74
	12–24	55	225	42	225	41	59	72	113	53	1	21	58
	pow. 24	56	231	14	227	83	86	74	157	72	2	35	88
Wiek	18–24	57	326	326	132	X	140	244	145	68	0	12	73
	25–34	58	561	X	266	X	88	190	247	139	1	24	139
	35–44	59	376	X	210	X	71	43	232	81	2	29	68
	45–54	60	400	X	244	X	99	33	251	46	1	60	42
	55–59	61	69	X	52	X	37	10	54	3	0	11	6
Wykształcenie	wyższe	62	135	19	46	3	X	46	X	11	0	3	9
	policealne i średnie zawodowe	63	461	74	215	71	X	111	X	57	1	20	43
	średnie ogólnokształcące	64	207	88	93	25	97	94	X	30	1	13	26
	zasadnicze zawodowe	65	449	49	240	70	X	89	449	97	1	39	92
	gimnazjalne i poniżej	66	480	96	310	124	338	180	480	142	1	61	158
Staż pracy ogółem	do 1 roku	67	337	69	222	47	102	95	190	79	2	26	86
	1–5	68	329	52	140	21	57	X	156	69	0	20	34
	5–10	69	274	3	126	34	47	X	145	39	0	14	14
	10–20	70	241	X	119	74	40	X	136	34	1	25	9
	20–30	71	110	X	52	75	19	X	61	8	0	18	1
	30 lat i więcej	72	16	X	4	16	5	X	12	0	0	3	0
	bez stażu	73	425	202	241	26	165	425	229	108	1	30	184
Ogółem	74	1732	326	904	293	435	520	929	337	4	136	328	

