



POWIATOWY URZĄD PRACY
w Giżycku
ul. Gdańska 11
www.gizycko.pup.gov.pl

***Analiza lokalnego rynku pracy
powiatu giżyckiego
w lipcu 2009 roku***

1. Poziom i dynamika bezrobocia w powiecie giżyckim

Według stanu na koniec lipca 2009 roku w powiecie giżyckim zarejestrowanych było 2830 bezrobotnych, w tym 1517 kobiet. Liczba bezrobotnych zwiększyła się o 9,7% w porównaniu ze stanem na koniec lipca 2008 roku.

Stopa bezrobocia w powiecie giżyckim według danych GUS na koniec czerwca 2009r. (aktualnie dostępna) wynosiła **14,7%** ludności aktywnej zawodowo (kraj–10,7%, województwo–17,8%, podregion ełcki¹–21,2%).

Wykres 1. Stopa bezrobocia [%] w powiecie giżyckim

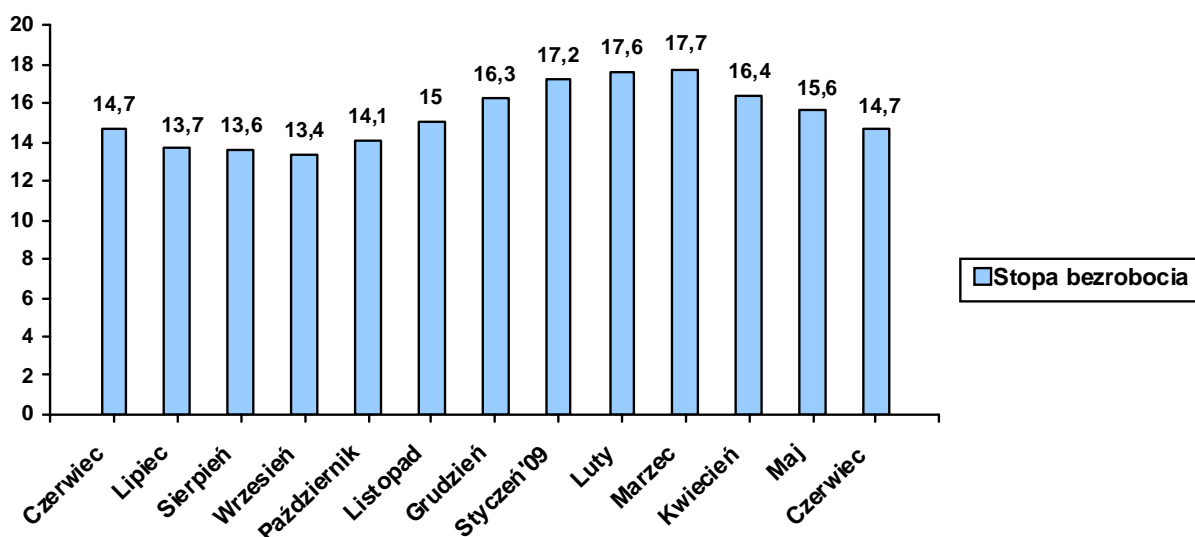


Tabela 1. Bezrobotni zarejestrowani w poszczególnych gminach powiatu giżyckiego

Gmina	Liczba bezrobotnych w końcu Lipca 2009	W tym z prawem do zasiłku
<i>Giżycko m.</i>	1422	405
<i>Giżycko gm.</i>	389	100
<i>Ryn</i>	292	82
<i>Wydminy</i>	342	101
<i>Miłki</i>	236	63
<i>Kruklanki</i>	149	35
RAZEM	2830	786

W omawianym miesiącu zarejestrowało się 613 bezrobotnych, natomiast ewidencję urzędu opuściło 555 osób. Napływ do bezrobocia był o 10,5% wyższy od odpływu.

¹ W skład podregionu wchodzi powiaty: ełcki, giżycki, olecki, piski, gołdapski i węgorzewski.

Podstawowym składnikiem napływu były ponowne rejestracje: 517 osób zarejestrowało się po raz kolejny (84,3% ogółu nowo zarejestrowanych). Natomiast rejestrujących się po raz pierwszy było – 96, tj. 15,7% rejestrujących się.

Wśród osób wyłączonych z ewidencji najliczniejszą grupę stanowili bezrobotni wykreśleni z powodu podjęcie pracy – 281 osób, tj. 50,6% ogółu osób wyłączonych z ewidencji w omawianym miesiącu.

Tabela 2. Napływ i odpływ z bezrobocia

Wyszczególnienie	Nowa rejestracja	Wyłączeni z ewidencji	z tego	
			Podjęcie pracy	Inne powody
Lipiec 2008	459	661	272	389
Sierpień	416	441	225	216
Wrzesień	547	599	256	343
Październik	596	445	208	237
Listopad	615	409	153	256
Grudzień	654	372	175	197
Styczeń 2009	642	430	163	267
Luty	502	409	144	265
Marzec	560	535	252	283
Kwiecień	416	715	378	337
Maj	431	632	338	294
Czerwiec	498	698	312	386
Lipiec	613	555	281	274

Wykres 2. Napływ i odpływ z bezrobocia

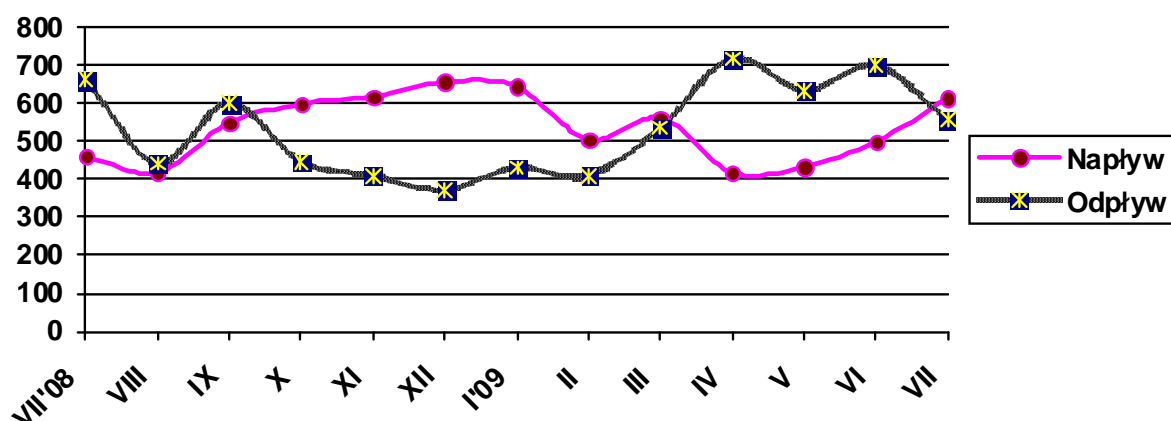


Tabela 3. Porównanie bezrobocia w okresie sprawozdawczym 2008- 2009

Gmina	Liczba bezrobotnych w końcu czerwca 2008 roku	% udział w ogólnej liczbie zarejestrowanych	Liczba bezrobotnych w końcu lipca 2009 roku	% udział w ogólnej liczbie zarejestrowanych	[+/-] wskaźnik zmian w pkt%
Giżycko m.	1300	50,4	1422	50,3	- 0,1
Giżycko Gm.	357	13,8	389	13,8	-
Ryn	265	10,4	292	10,3	- 0,1
Wydminy	317	10,3	342	12,1	+ 1,8
Miłki	187	7,3	236	8,3	+ 1,0
Kruklanki	154	6,0	149	5,3	- 0,7
RAZEM	2580		2830		

2. Struktura bezrobocia /załącznik 1/

Struktura bezrobotnych (pracujący przed rejestracją i dotychczas nie pracujący) oraz ich udział w ogólnej liczbie zarejestrowanych uległy zmianie w porównaniu ze stanem na koniec lipca ubiegłego roku. W końcu omawianego miesiąca udział pracujących przed nabyciem statusu bezrobotnego, w ogólnej liczbie zarejestrowanych bezrobotnych, wynosił 76,2% (nastąpił wzrost o 2,3 pkt proc. w porównaniu ze stanem z końca lipca 2008). Bezrobotni, którzy dotychczas nie pracowali, stanowili 23,8% ogółu zarejestrowanych..

2.1. Bezrobotni bez prawa do zasiłku

Spośród bezrobotnych zarejestrowanych w lipcu br. – 476 osób nie posiadało prawa do zasiłku, tj. 77,7% ogółu rejestrujących się. Na koniec omawianego okresu w rejestrach urzędu pozostawało 2044 bezrobotnych bez prawa do pobierania zasiłku, co stanowiło 72,2% ogółu bezrobotnych. W porównaniu z lipcem 2008 r. udział tej populacji w ogólnej liczbie bezrobotnych zmniejszył się o 6,4 pkt%.

2.2. Bezrobotne kobiety

Kobiety wpisane do ewidencji urzędu pracy w lipcu br. w liczbie 299, stanowiły 48,8% ogółu nowo zarejestrowanych bezrobotnych. W końcu omawianego okresu liczba zarejestrowanych kobiet wynosiła 1517, stanowiąc 53,6% ogółu zarejestrowanych bezrobotnych, tj. o 5,3 pkt proc. mniej niż w końcu lipca 2008 roku.

Tabela 4. Bezrobocie wśród kobiet

Gmina	Liczba bezrobotnych kobiet w końcu lipca 2009	W tym z prawem do zasiłku
<i>Giżycko m.</i>	789	214
<i>Giżycko gm.</i>	205	45
<i>Ryn</i>	147	23
<i>Wydminy</i>	173	42
<i>Miłki</i>	129	25
<i>Kruklanki</i>	74	10
RAZEM	1517	359

2.3. Mieszkańcy wsi

W lipcu zarejestrowały się 282 osoby zamieszkałe na wsi, tj. 46,0% ogólnego napływu bezrobotnych do rejestracji. W końcu omawianego miesiąca w ewidencji bezrobotnych znajdowały się 1258 osób zamieszkałych na wsi, które stanowiły 44,5% ogółu zarejestrowanych. W odniesieniu do stanu z końca lipca ubiegłego roku- udział tej subpopulacji zmniejszył się o 0,2 pkt proc.

2.4. Bezrobotni zwolnieni z przyczyn dotyczących zakładu pracy

W wyniku zwolnień z przyczyn dotyczących zakładu pracy, w lipcu do rejestracji zgłosiło się 5 osób bezrobotnych. Na koniec omawianego miesiąca w ewidencji urzędu pozostawało 9 osób zwolnionych z przyczyn dotyczących zakładu pracy, które stanowiły 0,3% ogółu zarejestrowanych, tj. o 0,3 pkt proc. mniej niż w analogicznym okresie ubiegłego roku.

2.5. Poszukujący pracy

Na koniec omawianego okresu w rejestrach urzędu pozostawało 105 osób poszukujących pracy, co oznacza, że w porównaniu z końcem lipca 2008 roku ich liczba zwiększyła się o 1,0%.

2.6. OSOBY W SZCZEGÓLNEJ SYTUACJI NA RYNKU PRACY

Tabela 5.

Wyszczególnienie		Bezrobotni zarejestrowani		Bezrobotni, którzy podjęli pracę		Bezrobotni zarejestrowani			
		w miesiącu sprawozdawczym		w końcu mies. sprawozdawczego		ogółem		w tym z prawem do zasiłku	
		razem	kobiety	razem	kobiety	razem	kobiety	razem	kobiety
		1	2	3	4	5	6	7	8
0									
Ogółem (w. 02+04)	01	613	299	281	113	2830	1517	786	359
Osoby w szczególnej sytuacji na rynku pracy (z ogółem)									
Do 25 roku życia	09	221	120	61	24	594	327	101	21
Które ukończyły szkołę wyższą, do 27 roku życia	10	26	19	1	1	35	27	5	4
Długotrwale bezrobotne	11	187	113	86	51	1203	745	23	8
Kobiety, które nie podjęły zatrudnienia po urodzeniu dziecka	12	X	28	X	5	X	291	X	6
Powyżej 50 roku życia	13	92	34	47	11	629	261	166	60
Bez kwalifikacji zawodowych	14	125	60	42	20	674	384	135	62
Bez doświadczenia zawodowego	15	231	131	36	15	819	509	25	0
Bez wykształcenia średniego	16	299	99	115	39	1648	747	424	150
Samotnie wychowujące co najmniej jedno dziecko do 18 roku życia	17	41	33	13	10	323	289	53	45
Które po odbyciu kary pozbawienia wolności nie podjęły zatrudnienia	18	12	1	4	0	51	5	3	1
Niepełnosprawni	19	39	16	13	5	271	132	57	29

2.6.1. Bezrobotni do 25 roku życia

W końcu lipca w ewidencji urzędu pracy pozostawały 594 osoby bezrobotne do 25 roku życia, co stanowiło 21,0% ogółu zarejestrowanych. Porównując dane rok do roku, obserwujemy wzrost w tej grupie bezrobotnych o 19,3%. W omawianym miesiącu napływ w tej grupie bezrobotnych wyniósł 221 osób, z których po raz pierwszy zarejestrowało się 66 osób (30,0% ogółu napływu w tej grupie bezrobotnych). W tym samym okresie z ewidencji bezrobotnych wyłączono 148 osób, w tym:

- Podjęcie pracy – 61 osób
- Rozpoczęcie szkolenia – 4
- Rozpoczęcie stażu – 26

2.6.2. Bezrobotni długotrwale

W końcu lipca br. w ewidencji urzędu pracy pozostawały 1203 osoby długotrwale bezrobotne, które stanowiły 42,5% ogółu zarejestrowanych. Oznacza to spadek o 19,2% w porów-

naniu ze stanem na koniec lipca 2008 roku. W miesiącu sprawozdawczym napływ do omawianej grupy bezrobotnych wyniósł 187 osób, co stanowiło 30,5% ogólnego napływu osób bezrobotnych w omawianym miesiącu. W tym samym okresie z ewidencji bezrobotnych wyłączono 196 osób długotrwale bezrobotnych, w tym:

- ❑ Podjęcie pracy – 86 osób
- ❑ Rozpoczęcie szkolenia – 16
- ❑ Rozpoczęcie stażu – 12
- ❑ Prace społecznie użyteczne - 1

2.6.3. Bezrobotni powyżej 50 roku życia

W końcu omawianego miesiąca w ewidencji urzędu pracy pozostawało 629 osób w wieku powyżej 50 lat, co stanowiło 22,2% ogółu zarejestrowanych. Oznacza to spadek tej populacji bezrobotnych w porównaniu z końcem lipca ubiegłego roku o 9,4%. Napływ omawianej grupy bezrobotnych wyniósł 92 osoby, które stanowiły 15,0% ogólnego napływu bezrobotnych do rejestracji. W tym samym okresie z ewidencji bezrobotnych wyłączono 80 osób bezrobotnych w wieku powyżej 50 lat, w tym:

- ❑ Podjęcie pracy – 47 osoby
- ❑ Rozpoczęcie szkolenia – 7
- ❑ Rozpoczęcie stażu – 2
- ❑ Prace społecznie użyteczne - 2

2.6.4. Bezrobotni bez kwalifikacji zawodowych

Osoby nie posiadające kwalifikacji zawodowych na koniec lipca były zarejestrowane w liczbie 674, stanowiąc 23,8% ogółu zarejestrowanych. Oznacza to spadek o 2,7 % w porównaniu do danych z końca lipca 2008 roku. W omawianym miesiącu zarejestrowało się 125 osób bez kwalifikacji. Ewidencję opuścili – z powodu podjęcia pracy – 42 osoby z omawianej grupy bezrobotnych.

2.6.5. Osoby niepełnosprawne

W lipcu br. w urzędzie zarejestrowało się 39 osób niepełnosprawnych bezrobotnych tj. 6,4% ogólnej liczby rejestrujących się. Natomiast ewidencję opuściło z powodu podjęcia pracy 13 bezrobotnych z tej grupy. Na koniec omawianego miesiąca zarejestrowanych było 271 osób niepełnosprawnych- bezrobotnych oraz 80 niepełnosprawnych poszukujących pracy i nie pozostających w zatrudnieniu (w końcu lipca 2008 roku odpowiednio: –187, –86). Wśród niepełnosprawnych bezrobot-

nych – prawa do zasiłku nie posiadało 214 osób, które stanowiły 79,0% tej grupy bezrobotnych.

3. AKTYWIZACJA ZAWODOWA BEZROBOTNYCH

3.1. Roboty publiczne (Tabela 6.)

Źródła finansowania	Skierowani do robót publicznych		Ukończyli udział w robotach publicznych		Przerwali udział w 2009 roku	Pozostający w zatrudnieniu przy robotach publicznych na koniec miesiąca sprawozdawczego
	W miesiącu sprawozdawczym	Ogółem w 2009 roku	W miesiącu sprawozdawczym	Ogółem w 2009 roku		
FP	2	79	4	4	5	70
Razem	2	79	4	4	5	70

3.2. Prace interwencyjne (Tabela 7.)

Źródła finansowania	Skierowani do prac interwencyjnych		Ukończyli udział w pracach interwencyjnych		Przerwali udział w 2009 roku	Pozostający w zatrudnieniu przy pracach interwencyjnych na koniec miesiąca sprawozdawczego
	W miesiącu sprawozdawczym	Ogółem w 2009 roku	W miesiącu sprawozdawczym	Ogółem w 2009 roku		
FP	21	116	16	102	21	136
PO KL 6.1.3	1	20	2	10	4	14
Razem	22	136	18	112	25	150

*dane zawarte w powyższej tabeli występują również w tabeli 8

3.3. Prace interwencyjne wraz z refundacją pracodawcy kosztów wyposażenia lub doposażenia stanowiska pracy dla osób powyżej 50 roku życia (Tabela 8.)

Źródła finansowania	Ilość podpisanych umów		Skierowani bezrobotni	
	W miesiącu sprawozdawczym	W 2009 roku	W miesiącu sprawozdawczym	W 2009 roku
FP	3	5	5	10
Razem	3	5	5	10

* dane zawarte w powyższej tabeli występują również w tabeli 7

3.4. Refundacja pracodawcy kosztów wyposażenia lub doposażenia stanowiska pracy /dotacje/ (Tabela 9.)

Źródła finansowania	Ilość podpisanych umów		Skierowani bezrobotni	
	W miesiącu sprawozdawczym	W 2009 roku	W miesiącu sprawozdawczym	W 2009 roku
FP	14	24	24	84
Razem	14	24	24	84

* dane zawarte w powyższej tabeli zawierają się w tabeli 7 i 8

3.5. Przyznanie jednorazowych środków na rozpoczęcie działalności gospodarczej /dotacje/ (Tabela 10.)

Źródła finansowania	Ilość udzielonych dotacji w omawianym miesiącu	Ilość udzielonych dotacji w 2009 roku
PO KL 6.1.3	8	32
Razem	8	32

3.6. Staże (Tabela 11.)

Źródła finansowania	Skierowani do odbycia stażu		Ukończyli odbywanie stażu		Przerwali udział w 2009 roku	Odbywający staż na koniec miesiąca sprawozdawczego
	W miesiącu sprawozdawczym	Ogółem w 2009 roku	W miesiącu sprawozdawczym	Ogółem w 2009 roku		
FP	50	251	19	47	17	231
PO KL 6.1.3	0	133	37	45	14	108
Razem	50	384	56	92	31	339

3.7. Przygotowania zawodowe (Tabela 12.)

Źródła finansowania	Skierowani na przygotowanie zawodowe		Ukończyli udział w przygotowaniu zawodowym		Przerwali udział w 2009 roku	Kontynuujący przygotowanie zawodowe na koniec miesiąca sprawozdawczego
	W miesiącu sprawozdawczym	Ogółem w 2009 roku	W miesiącu sprawozdawczym	Ogółem w 2009 roku		
FP	0	20	18	48	2	0
Razem	0	20	18	48	2	0

3.8. Szkolenia

W lipcu br. zorganizowano 5 szkoleń, na które skierowano 28 bezrobotnych. W omawianym okresie szkolenie ukończyły 52 osoby. Na koniec omawianego okresu szkolenia kontynuowało 11 osób. W lipcu z osób, które w ostatnich 12 miesiącach ukończyły szkolenia – zatrudnienie uzyskały 34 osoby, w tym 10 kobiet.

(Tabela 13.)

Źródła finansowania	Skierowani na szkolenie		Ukończyli udział w szkoleniu		Przerwali udział w 2009 roku	Kontynuujący szkolenie na koniec miesiąca sprawozdawczego
	W miesiącu sprawozdawczym	Ogółem w 2009 roku	W miesiącu sprawozdawczym	Ogółem w 2009 roku		
FP	7	94	26	97	0	1
PO KL 6.1.3	21	194	26	183	1	10
Razem	28	288	52	280	1	11

Tabela 5. Kierunki szkoleń rozpoczętych w miesiącu sprawozdawczym

Kierunki szkoleń	Liczba osób
Kurs BHP z umiejętnością aktywnego poszukiwania pracy	7
Kurs prawa jazdy kat. C,C+E oraz kurs podstawowy na przewóz rzeczy	1
Szkolenie w zakresie transportu drogowego taksówką	1
Asystent rozliczeń podatkowych i ekonomicznych	10
ABC przedsiębiorczości	9
RAZEM	28

3.9. Prace społecznie użyteczne (Tabela 15.)

Źródła finansowania	Skierowani do PSU		Ukończyli udział		Przerwali udział w 2009 roku	Kontynuujący zatrudnienie na koniec miesiąca sprawozdawczego
	W miesiącu sprawozdawczym	Ogółem w 2009 roku	W miesiącu sprawozdawczym	Ogółem w 2009 roku		
FP	2	117	0	0	20	97
Razem	2	117	0	0	20	97

3.10. Aktywizacja osób bezrobotnych przy udziale środków Europejskiego Funduszu Społecznego w ramach Programu Operacyjnego Kapitał Ludzki (PO KL 2007-2013)

Poddziałanie 6.1.3 „Praca- najlepszy wybór” – realizowany od stycznia 2008 roku.

Celem projektu jest poprawa zdolności do zatrudnienia oraz podnoszenie poziomu aktywności zawodowej osób bezrobotnych z powiatu giżyckiego. W projekcie oferujemy poradnictwo zawodowe i pośrednictwo pracy, szkolenia, staże, przygotowanie zawodowe w miejscu pracy, prace interwencyjne oraz dotacje na rozpoczęcie działalności gospodarczej.

(Tabela 16.)

W miesiącu sprawozdawczym	Forma wsparcia	Skierowani bezrobotni (ogółem)	Wybrane kategorie bezrobotnych w szczególnej sytuacji na rynku pracy (z kolumny ogółem)			
			Do 25 roku życia	Długotrwale bezrobotne	Powyżej 50 roku życia	Niepełnosprawni
	Szkolenia	21	4	8	7	1
	Staż	0	0	0	0	0
	Prace interwencyjne	1	0	1	0	0
	Dotacje	8	1	1	1	0
	RAZEM	30	5	10	8	1
Stan w końcu miesiąca sprawozdawczego	Szkolenia	10	7	12	12	3
	Staż	108	95	15	0	1
	Prace interwencyjne	14	3	8	3	0
	Dotacje	32	4	9	3	2
	RAZEM	164	109	44	18	6

4. Pośrednictwo pracy

4.1. Oferty pracy²

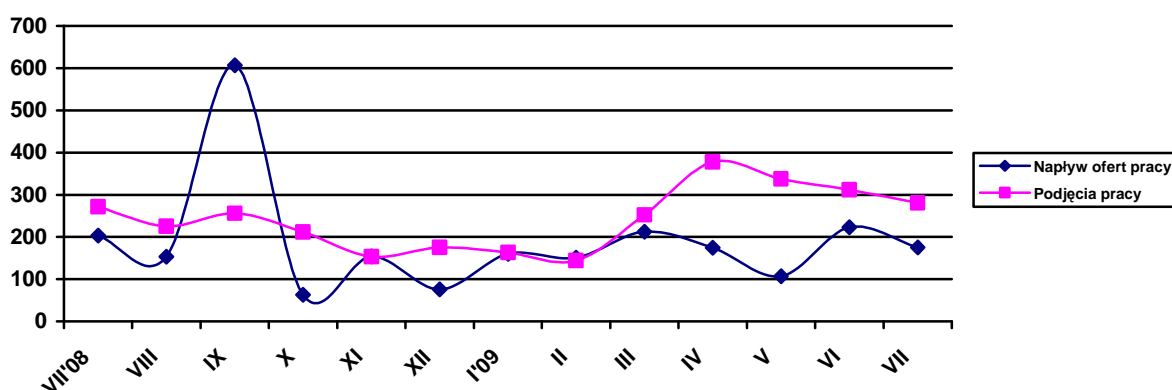
W omawianym miesiącu w urzędzie pracy zgłoszono i pozyskano 175 ofert pracy, co w porównaniu z analogicznym okresem 2008 roku – oznacza spadek o 14,6%. Z sektora publicznego zgłoszono 38 wolnych miejsc pracy, co stanowiło 21,7% ogółu ofert pozostających w dyspozycji urzędu. W omawianym miesiącu na jedną ofertę pracy przypadło ok. 16 bezrobotnych.

Tabela 17. Napływ ofert pracy w poszczególnych miesiącach a podjęcia pracy przez bezrobotnych

Wyszczególnienie	Napływ ofert pracy	Podjęcia pracy przez bezrobotnych
Lipiec 2008	203	272
Sierpień	153	225
Wrzesień	607	256
Październik	63	211
Listopad	154	153
Grudzień	76	175
Styczeń 2009	160	163
Luty	151	144
Marzec	212	252
Kwiecień	174	378
Maj	107	338
Czerwiec	223	312
Lipiec	175	281

W omawianym miesiącu pośrednicy odwiedzili 59 pracodawców z terenu powiatu giżyckiego (w tym 20 nowych podmiotów gospodarczych), w ich wyniku pozyskali 47 ofert pracy.

Wykres 3. Napływ ofert pracy a podjęcia pracy



² Oferty pracy są to zgłoszone przez pracodawców oraz pozyskane przez PUP wolne miejsca zatrudnienia i miejsca przygotowania zawodowego na stanowisku pracy oraz przyjęte do realizacji miejsca pracy w ramach prac interwencyjnych, robót publicznych, prac społecznie użytecznych i stażu

Załącznik 1

BEZROBOTNI WEDŁUG CZASU POZOSTAWANIA BEZ PRACY, WIEKU, POZIOMU WYKSZTAŁCENIA I STAŻU PRACY**1. Bezrobotni ogółem**

Wyszczególnienie			Liczba bezrobotnych razem	z tego według czasu pozostawania bez pracy w miesiącach						Liczba bezrobotnych kobiet razem	z tego według czasu pozostawania bez pracy w miesiącach						
				do 1	1-3	3-6	6-12	12-24	pow. 24		do 1	1-3	3-6	6-12	12-24	pow. 24	
0			1	2	3	4	5	6	7	8	9	10	11	12	13	14	
Czas pozostawania bez pracy w miesiącach	do 1	01	476	476	X	X	X	X	X	224	224	X	X	X	X	X	
	1-3	02	543	X	543	X	X	X	X	245	X	245	X	X	X	X	
	3-6	03	537	X	X	537	X	X	X	268	X	X	268	X	X	X	
	6-12	04	687	X	X	X	687	X	X	372	X	X	X	372	X	X	
	12-24	05	273	X	X	X	X	273	X	193	X	X	X	X	193	X	
	pow. 24	06	314	X	X	X	X	X	312	215	X	X	X	X	X	X	215
Wiek	18-24	07	594	181	141	99	109	41	23	327	95	65	46	69	33	19	
	25-34	08	822	129	165	166	215	79	68	489	59	92	90	126	65	57	
	35-44	09	528	67	99	108	135	54	65	310	36	47	56	84	43	44	
	45-54	10	616	83	99	120	155	64	95	320	32	35	68	74	40	71	
	55-59	11	218	13	31	40	62	27	45	71	2	6	8	19	12	24	
	60-64 lata	12	52	3	8	4	11	8	18	X	X	X	X	X	X	X	
Wykształcenie	Wyższe	13	240	58	56	48	41	18	19	169	47	34	31	31	15	11	
	policealne i średnie zawodowe	14	672	115	140	124	153	77	63	422	67	75	73	102	61	44	
	średnie ogólnokształcące	15	270	59	62	33	62	27	27	179	31	37	20	46	23	22	
	zasadnicze zawodowe	16	713	107	116	130	210	69	81	332	32	39	57	106	41	57	
	gimnazjalne i poniżej	17	935	137	169	202	221	82	124	415	47	60	87	87	53	81	
Staż pracy ogółem	do 1 roku	18	468	98	79	76	100	47	68	281	50	35	46	65	36	49	
	1-5	19	577	106	118	118	138	53	44	286	45	54	52	68	39	28	
	5-10	20	403	50	72	89	114	34	44	221	21	31	48	65	24	32	
	10-20	21	365	44	66	65	110	35	45	189	16	31	32	56	24	30	
	20-30	22	279	30	49	59	77	34	30	91	8	12	21	22	14	14	
	30 lat i więcej	23	63	4	21	18	13	6	1	17	1	5	6	3	2	0	
	bez stażu	24	675	144	138	112	135	64	82	432	83	77	63	93	54	62	
Ogółem			25	2830	476	543	537	687	273	314	1517	224	245	268	372	193	215

2. Bezrobotni będący w szczególnej sytuacji na rynku pracy
2.1. Ogółem

Wyszczególnienie			Liczba bezrobotnych razem	Będący w szczególnej sytuacji na rynku pracy (z rubryki 1)								
				do 25 roku życia	długotrwale	pow. 50 roku życia	bez kwalifikacji zawodowych	bez doświadczenia zawodowego	bez wykształcenia średniego	samotnie wychowujący co najmniej jedno dziecko do 18 roku życia	k którzy po odbyciu kary pozbawienia wolności nie podjęli zatrudnienia	niepełnosprawni
0			1	2	3	4	5	6	7	8	9	10
Czas pozostawania bez pracy w miesiącach	do 1	26	476	181	101	66	110	181	244	31	10	20
	1-3	27	543	141	102	89	117	170	285	53	10	32
	3-6	28	537	99	140	111	128	134	332	48	12	52
	6-12	29	687	109	282	162	153	159	431	73	9	69
	12-24	30	273	41	271	76	59	80	151	48	5	35
	pow. 24	31	314	23	307	125	106	94	205	70	5	63
Wiek	18-24	32	594	594	147	X	216	418	273	60	4	21
	25-34	33	822	X	308	X	149	252	395	140	19	47
	35-44	34	528	X	246	X	90	63	359	77	12	53
	45-54	35	616	X	338	X	140	54	421	38	11	92
	55-59	36	218	X	129	X	62	24	163	4	2	47
	60-64 lata	37	53	X	35	X	17	7	38	4	3	11
Wykształcenie	wyższe	38	240	46	72	16	X	87	X	12	0	5
	policealne i średnie zawodowe	39	672	151	259	140	X	179	X	69	2	39
	średnie ogólnokształcące	40	270	124	95	28	134	117	X	23	0	18
	zasadnicze zawodowe	41	713	87	332	159	X	128	713	85	12	87
	gimnazjalne i poniżej	42	935	186	445	286	539	307	935	134	37	122
Staż pracy ogółem	do 1 roku	43	468	108	267	88	132	143	302	61	13	37
	1-5	44	577	122	194	48	116	X	298	77	10	47
	5-10	45	403	10	162	45	67	X	240	40	3	35
	10-20	46	365	X	155	124	56	X	224	28	4	43
	20-30	47	279	X	118	216	41	X	180	9	1	47
	30 lat i więcej	48	63	X	16	62	14	X	46	1	2	6
	bez stażu	49	675	354	291	46	247	675	358	107	18	56
Ogółem	50	2830	594	1203	629	673	818	1648	323	51	271	

2.2. Kobiety

Wyszczególnienie			Liczba bezrobotnych kobiet razem	Będące w szczególnej sytuacji na rynku pracy (z rubryki 1)									
				do 25 roku życia	długotrwale	pow. 50 roku życia	bez kwalifikacji zawodowych	bez doświadczenia zawodowego	bez wykształcenia średniego	samotnie wychowujące co najmniej jedno dziecko do 18 roku życia	które po odbyciu kary pozbawienia wolności nie podjęły zatrudnienia	niepełnosprawne	które nie podjęły zatrudnienia po urodzeniu dziecka
0			1	2	3	4	5	6	7	8	9	10	11
Czas pozostawania bez pracy w miesiącach	do 1	51	224	95	57	25	49	100	79	26	1	7	24
	1–3	52	245	65	43	21	65	90	99	47	1	12	33
	3–6	53	268	46	75	45	71	75	144	42	0	25	39
	6–12	54	372	69	167	61	76	106	193	63	0	36	64
	12–24	55	193	33	192	38	45	69	94	44	1	18	49
	pow. 24	56	215	19	211	71	77	68	138	67	2	34	82
Wiek	18–24	57	327	327	103	X	129	250	124	58	0	9	63
	25–34	58	489	X	228	X	77	169	194	126	2	22	119
	35–44	59	310	X	169	X	56	47	189	69	2	27	65
	45–54	60	320	X	193	X	85	33	184	33	1	60	37
	55–59	61	71	X	52	X	36	9	56	3	0	14	7
Wykształcenie	wyższe	62	169	35	53	3	X	63	X	11	0	2	8
	policealne i średnie zawodowe	63	422	89	179	72	X	117	X	64	1	19	46
	średnie ogólnokształcące	64	179	79	77	21	92	77	X	23	0	13	22
	zasadnicze zawodowe	65	332	36	181	52	X	73	332	76	1	35	77
	gimnazjalne i poniżej	66	415	88	255	113	291	178	415	115	3	63	138
Staż pracy ogółem	do 1 roku	67	281	60	177	46	83	76	165	58	1	24	72
	1–5	68	286	46	115	20	49	X	117	67	1	19	34
	5–10	69	221	3	103	27	38	X	105	32	0	17	9
	10–20	70	189	X	89	59	29	X	90	25	1	23	8
	20–30	71	91	X	39	68	16	X	45	7	0	13	1
	30 lat i więcej	72	17	X	3	17	6	X	12	0	0	3	0
	bez stażu	73	432	218	219	24	162	432	213	100	2	33	167
Ogółem	74	1517	327	745	261	383	508	747	289	5	132	291	