



POWIATOWY URZĄD PRACY
w Giżycku
ul. Gdańska 11
www.gizycko.pup.gov.pl

***Analiza lokalnego rynku pracy
powiatu giżyckiego
w listopadzie 2009 roku***

1. Poziom i dynamika bezrobocia w powiecie giżyckim

Według stanu na koniec listopada 2009 roku w powiecie giżyckim zarejestrowanych było 3500 bezrobotnych, w tym 1953 kobiety. Liczba bezrobotnych zwiększyła się o 22,4% w porównaniu ze stanem na koniec listopada 2008 roku.

Stopa bezrobocia w powiecie giżyckim według danych GUS na koniec października 2009r. (aktualnie dostępna) wynosiła **15,9%** ludności aktywnej zawodowo (kraj–11,1%, województwo–18,8%, podregion ełcki¹–22,6%).

Wykres 1. Stopa bezrobocia [%] w powiecie giżyckim

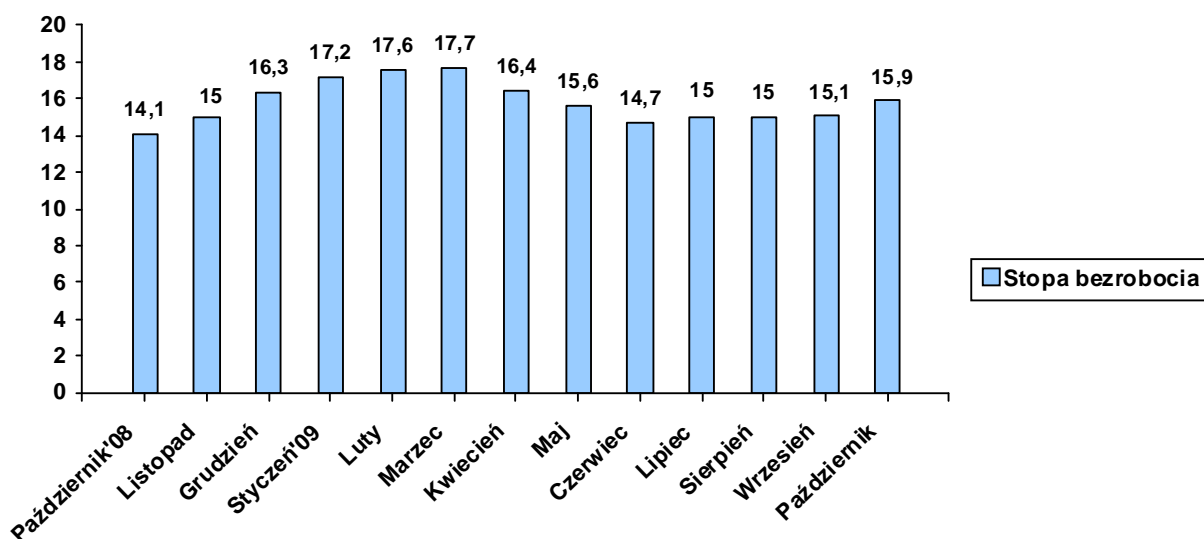


Tabela 1. Bezrobotni zarejestrowani w poszczególnych gminach powiatu giżyckiego

Gmina	Liczba bezrobotnych w końcu listopada 2009	W tym z prawem do zasiłku
<i>Giżycko m.</i>	1696	470
<i>Giżycko gm.</i>	522	140
<i>Ryn</i>	410	121
<i>Wydminy</i>	397	106
<i>Miłki</i>	280	71
<i>Kruklanki</i>	195	53
RAZEM	3500	961

W omawianym miesiącu zarejestrowało się 749 bezrobotnych, natomiast ewidencję urzędu opuściły 362 osoby. Napływ do bezrobocia był o 106,9% wyższy od odpływu.

¹ W skład podregionu wchodzi powiaty: ełcki, giżycki, olecki, piski, gołdapski i węgorzewski.

Podstawowym składnikiem napływu były ponowne rejestracje: 666 osób zarejestrowało się po raz kolejny (88,9% ogółu nowo zarejestrowanych). Natomiast rejestrujących się po raz pierwszy było – 83, tj. 11,1% rejestrujących się.

Wśród osób wyłączonych z ewidencji najliczniejszą grupę stanowili bezrobotni wykreśleni z powodu podjęcia pracy – 226 osób, tj. 62,4% ogółu osób wyłączonych z ewidencji w omawianym miesiącu.

Tabela 2. Napływ i odpływ z bezrobocia

Wyszczególnienie	Nowa rejestracja	Wyłączeni z ewidencji	z tego	
			Podjęcie pracy	Inne powody
Listopad 2008	615	409	153	256
Grudzień	654	372	175	197
Styczeń 2009	642	430	163	267
Luty	502	409	144	265
Marzec	560	535	252	283
Kwiecień	416	715	378	337
Maj	431	632	338	294
Czerwiec	498	698	312	386
Lipiec	613	555	281	274
Sierpień	472	468	173	295
Wrzesień	632	550	265	285
Październik	732	535	272	263
Listopad	749	362	226	136

Wykres 2. Napływ i odpływ z bezrobocia

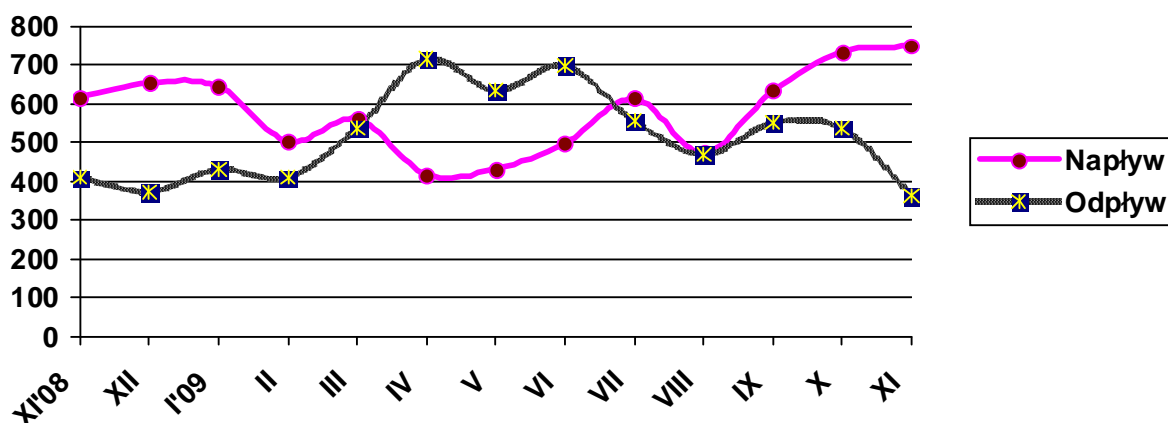


Tabela 3. Porównanie bezrobocia w okresie sprawozdawczym 2008- 2009

Gmina	Liczba bezrobotnych w końcu listopada 2008 roku	% udział w ogólnej liczbie zarejestrowanych	Liczba bezrobotnych w końcu listopada 2009 roku	% udział w ogólnej liczbie zarejestrowanych	[+/-] wskaźnik zmian w pkt%
Giżycko m.	1444	50,5	1696	48,5	- 2,0
Giżycko Gm.	419	14,7	522	14,9	+ 0,2
Ryn	312	10,9	410	11,7	+ 0,8
Wydminy	301	10,5	397	11,3	+ 0,8
Miłki	215	7,5	280	8,0	+ 0,5
Kruklanki	169	6,8	195	5,6	- 1,2
RAZEM	2860		3500		

2. Struktura bezrobocia /załącznik 1/

Struktura bezrobotnych (pracujący przed rejestracją i dotychczas nie pracujący) oraz ich udział w ogólnej liczbie zarejestrowanych uległy zmianie w porównaniu ze stanem na koniec listopada ubiegłego roku. W końcu omawianego miesiąca udział pracujących przed nabyciem statusu bezrobotnego, w ogólnej liczbie zarejestrowanych bezrobotnych, wynosił 78,0% (nastąpił wzrost o 3,6 pkt proc. w porównaniu ze stanem z listopada 2008). Bezrobotni, którzy dotychczas nie pracowali, stanowili 22,0% ogółu zarejestrowanych.

2.1. Bezrobotni bez prawa do zasiłku

Spośród bezrobotnych zarejestrowanych w listopadzie br. – 526 osób nie posiadało prawa do zasiłku, tj. 70,2% ogółu rejestrujących się. Na koniec omawianego okresu w rejestrach urzędu pozostawało 2539 bezrobotnych bez prawa do pobierania zasiłku, co stanowiło 72,5% ogółu bezrobotnych. W porównaniu z listopadem 2008 r. udział tej populacji w ogólnej liczbie bezrobotnych zmniejszył się o 3,8 pkt proc.

2.2. Bezrobotne kobiety

Kobiety wpisane do ewidencji urzędu pracy w listopadzie br. w liczbie 373, stanowiły 49,8% ogółu nowo zarejestrowanych bezrobotnych. W końcu omawianego okresu liczba zarejestrowanych kobiet wynosiła 1953, stanowiąc 55,8% ogółu zarejestrowanych bezrobotnych, tj. o 6,8 pkt proc. mniej niż w końcu listopada 2008 roku.

Tabela 4. Bezrobocie wśród kobiet

Gmina	Liczba bezrobotnych kobiet w końcu listopada 2009	W tym z prawem do zasiłku
<i>Giżycko m.</i>	986	274
<i>Giżycko gm.</i>	281	77
<i>Ryn</i>	219	50
<i>Wydminy</i>	208	45
<i>Miłki</i>	152	36
<i>Kruklanki</i>	107	25
RAZEM	1953	507

2.3. Mieszkańcy wsi

W listopadzie zarejestrowały się 324 osoby zamieszkałe na wsi, tj. 43,3% ogólnego napływu bezrobotnych do rejestracji. W końcu omawianego miesiąca w ewidencji bezrobotnych znajdowały się 1583 osoby zamieszkałe na wsi, które stanowiły 45,2% ogółu zarejestrowanych. W odniesieniu do stanu z końca listopada ubiegłego roku- udział tej grupy w ogólnej liczbie bezrobotnych zwiększył się o 5,2 pkt proc.

2.4. Bezrobotni zwolnieni z przyczyn dotyczących zakładu pracy

W wyniku zwolnień z przyczyn dotyczących zakładu pracy, w listopadzie do rejestracji zgłosiło się 11 osób bezrobotnych. Na koniec omawianego miesiąca w ewidencji urzędu pozostawały 33 osoby zwolnione z przyczyn dotyczących zakładu pracy, które stanowiły 0,9% ogółu zarejestrowanych, tj. o 0,4 pkt proc. więcej niż w analogicznym okresie ubiegłego roku.

2.5. Poszukujący pracy

Na koniec omawianego okresu w rejestrach urzędu pozostawało 127 osób poszukujących pracy, co oznacza, że w porównaniu z końcem listopada 2008 roku ich liczba zwiększyła się o 5,0%.

2.6. OSOBY W SZCZEGÓLNEJ SYTUACJI NA RYNKU PRACY

Tabela 5.

Wyszczególnienie		Bezrobotni zarejestrowani		Bezrobotni, którzy podjęli pracę		Bezrobotni zarejestrowani			
						ogółem		w tym z prawem do zasiłku	
				w miesiącu sprawozdawczym		w końcu mies. sprawozdawczego			
				razem	kobiety	razem	kobiety	razem	kobiety
0		1	2	3	4	5	6	7	8
Ogółem (w. 02+04)	01	749	373	226	123	3500	1953	961	507
Osoby w szczególnej sytuacji na rynku pracy (z ogółem)									
Do 25 roku życia	02	186	82	59	24	777	426	87	30
Które ukończyły szkołę wyższą, do 27 roku życia	03	21	8	2	2	60	36	6	5
Długotrwale bezrobotne	04	238	143	79	54	1345	875	43	28
Kobiety, które nie podjęły zatrudnienia po urodzeniu dziecka	05	X	47	X	11	X	329	X	10
Powyżej 50 roku życia	06	138	63	41	18	717	327	209	93
Bez kwalifikacji zawodowych	07	189	86	24	14	785	469	165	85
Bez doświadczenia zawodowego	08	208	98	30	16	970	592	15	0
Bez wykształcenia średniego	09	420	172	57	23	2033	977	549	245
Samotnie wychowujące co najmniej jedno dziecko do 18 roku życia	10	55	45	13	13	370	328	81	70
Które po odbyciu kary pozbawienia wolności nie podjęły zatrudnienia	11	15	3	2	0	59	6	4	1
Niepełnosprawni	12	36	15	5	0	296	150	66	37

2.6.1. Bezrobotni do 25 roku życia

W końcu listopada w ewidencji urzędu pracy pozostawało 777 osób bezrobotnych do 25 roku życia, które stanowiły 22,2% ogółu zarejestrowanych. Porównując dane rok do roku, obserwujemy wzrost w tej grupie bezrobotnych o 23,7%. W omawianym miesiącu napływ w tej grupie bezrobotnych wyniósł 186 osób, z których po raz pierwszy zarejestrowało się 51 osób (27,4% ogółu napływu w tej grupie bezrobotnych). W tym samym okresie z ewidencji bezrobotnych wyłączono 98 osób, w tym:

- Podjęcie pracy – 59 osób
- Rozpoczęcie szkolenia – 8
- Rozpoczęcie stażu - 2
- Rozpoczęcie prac społecznie użytecznych- 1
- Odmowa przyjęcia propozycji odpowiedniego zatrudnienia - 2

2.6.2. Bezrobotni długotrwale

W końcu listopada br. w ewidencji urzędu pracy pozostawało 1345 osób długotrwale bezrobotnych, które stanowiły 38,4% ogółu zarejestrowanych. Oznacza, to spadek o 7,4% w porównaniu ze stanem na koniec listopada 2008 roku. W miesiącu sprawozdawczym napływ do omawianej grupy bezrobotnych wyniósł 238 osób, co stanowiło 31,8% ogólnego napływu osób bezrobotnych w omawianym miesiącu. W tym samym okresie z ewidencji bezrobotnych wyłączono 143 osoby długotrwale bezrobotne, w tym:

- ❑ Podjęcie pracy – 79 osób
- ❑ Rozpoczęcie szkolenia – 6
- ❑ Rozpoczęcie stażu- 1
- ❑ Prace społecznie użyteczne – 2
- ❑ Odmowa przyjęcia propozycji odpowiedniego zatrudnienia - 5

2.6.3. Bezrobotni powyżej 50 roku życia

W końcu omawianego miesiąca w ewidencji urzędu pracy pozostawało 717 osób w wieku powyżej 50 lat, co stanowiło 20,5% ogółu zarejestrowanych. Oznacza to wzrost tej populacji, w ogólnej liczbie bezrobotnych, w porównaniu z końcem listopada ubiegłego roku o 21,3%. Napływ do omawianej grupy bezrobotnych wyniósł 138 osób, które stanowiły 18,4% ogólnego napływu bezrobotnych do rejestracji. W tym samym okresie z ewidencji bezrobotnych wyłączono 62 osoby bezrobotne w wieku powyżej 50 lat, w tym:

- ❑ Podjęcie pracy – 41 osób
- ❑ Rozpoczęcie szkolenia – 4
- ❑ Prace społecznie użyteczne – 2
- ❑ Odmowa przyjęcia propozycji odpowiedniego zatrudnienia - 3

2.6.4. Bezrobotni bez kwalifikacji zawodowych

Osoby nie posiadające kwalifikacji zawodowych na koniec listopada były zarejestrowane w liczbie 785, stanowiąc 22,4% ogółu zarejestrowanych. Oznacza to wzrost o 9,3% w porównaniu do danych z końca listopada 2008 roku. W omawianym miesiącu zarejestrowało się 189 osób bez kwalifikacji. Ewidencję opuściły z powodu podjęcia pracy – 24 osoby z omawianej grupy bezrobotnych.

2.6.5. Osoby niepełnosprawne

W listopadzie br. w urzędzie zarejestrowało się 36 osób niepełnosprawnych bezrobotnych tj. 4,8% ogólnej liczby rejestrujących się. Natomiast ewidencję opu-

ściło z powodu podjęcia pracy 5 bezrobotnych z tej grupy. Na koniec omawianego miesiąca zarejestrowanych było 296 osób niepełnosprawnych- bezrobotnych (tj. 8,5% ogółu bezrobotnych) oraz 98 niepełnosprawnych poszukujących pracy i nie pozostających w zatrudnieniu (w końcu listopada 2008 roku odpowiednio: -237, -102). Wśród niepełnosprawnych bezrobotnych – prawa do zasiłku nie posiadało 230 osób, które stanowiły 77,7% tej grupy bezrobotnych.

3. AKTYWIZACJA ZAWODOWA BEZROBOTNYCH

3.1. Roboty publiczne (Tabela 6.)

Źródła finansowania	Skierowani do robót publicznych		Ukończyli udział w robotach publicznych		Przerwali udział w 2009 roku	Pozostający w zatrudnieniu przy robotach publicznych na koniec miesiąca sprawozdawczego
	W miesiącu sprawozdawczym	Ogółem w 2009 roku	W miesiącu sprawozdawczym	Ogółem w 2009 roku		
FP	0	94	6	70	7	17
Razem	0	94	6	70	7	17

3.2. Prace interwencyjne (Tabela 7.)

Źródła finansowania	Skierowani do prac interwencyjnych		Ukończyli udział w pracach interwencyjnych		Przerwali udział w 2009 roku	Pozostający w zatrudnieniu przy pracach interwencyjnych na koniec miesiąca sprawozdawczego
	W miesiącu sprawozdawczym	Ogółem w 2009 roku	W miesiącu sprawozdawczym	Ogółem w 2009 roku		
FP	19	210	12	147	26	179
PO KL 6.1.3	0	21	1	26	4	0
Razem	19	231	13	173	30	179

*dane zawarte w powyższej tabeli występują również w tabeli 8

3.3. Prace interwencyjne wraz z refundacją pracodawcy kosztów wyposażenia lub doposażenia stanowiska pracy dla osób powyżej 50 roku życia (Tabela 8.)

Źródła finansowania	Ilość podpisanych umów		Skierowani bezrobotni	
	W miesiącu sprawozdawczym	W 2009 roku	W miesiącu sprawozdawczym	W 2009 roku
FP	2	21	2	29
Razem	2	21	2	29

* dane zawarte w powyższej tabeli występują również w tabeli 7

3.4. Refundacja pracodawcy kosztów wyposażenia lub doposażenia stanowiska pracy /dotacje/ (Tabela 9.)

Źródła finansowania	Ilość podpisanych umów		Skierowani bezrobotni	
	W miesiącu sprawozdawczym	W 2009 roku	W miesiącu sprawozdawczym	W 2009 roku
FP	9	57	16	138
Razem	9	57	16	138

* dane zawarte w powyższej tabeli zawierają się w tabeli 7 i 8

3.5. Przyznanie jednorazowych środków na rozpoczęcie działalności gospodarczej /dotacje/ (Tabela 10.)

Źródła finansowania	Ilość udzielonych dotacji w omawianym miesiącu	Ilość udzielonych dotacji w 2009 roku
FP	8	14
PO KL 6.1.3	0	50
Razem	8	64

3.6. Staże (Tabela 11.)

Źródła finansowania	Skierowani do odbycia stażu		Ukończyli odbywanie stażu		Przerwali udział w 2009 roku	Odbywający staż na koniec miesiąca sprawozdawczego
	W miesiącu sprawozdawczym	Ogółem w 2009 roku	W miesiącu sprawozdawczym	Ogółem w 2009 roku		
FP	3	334	18	137	46	195
PO KL 6.1.3	0	133	0	147	20	0
Razem	3	467	18	284	66	195

3.7. Przygotowania zawodowe (Tabela 12.)

Źródła finansowania	Skierowani na przygotowanie zawodowe		Ukończyli udział w przygotowaniu zawodowym		Przerwali udział w 2009 roku	Kontynuujący przygotowanie zawodowe na koniec miesiąca sprawozdawczego
	W miesiącu sprawozdawczym	Ogółem w 2009 roku	W miesiącu sprawozdawczym	Ogółem w 2009 roku		
Przygotowanie zawodowe w miejscu pracy (FP)	0	20	0	48	3	0
Przygotowanie zawodowe dorosłych (FP)	0	4	0	0	0	4
Razem	0	24	0	48	3	4

3.8. Szkolenia

W listopadzie br. zorganizowano 5 szkoleń, na które skierowano 19 bezrobotnych. W omawianym okresie szkolenie ukończyło 61 osób. Na koniec omawianego okresu szkolenia kontynuowało 55 osób. W październiku z osób, które w ostatnich 13 miesiącach ukończyły szkolenia – zatrudnienie uzyskały 13 osób, w tym 3 kobiety.

(Tabela 13.)

Źródła finansowania	Skierowani na szkolenie		Ukończyli udział w szkoleniu		Przerwali udział w 2009 roku	Kontynuujący szkolenie na koniec miesiąca sprawozdawczego
	W miesiącu sprawozdawczym	Ogółem w 2009 roku	W miesiącu sprawozdawczym	Ogółem w 2009 roku		
FP	9	147	15	147	0	4
PO KL 6.1.3	10	328	46	316	3	9
Razem	19	475	61	463	3	13

Tabela 5. Kierunki szkoleń rozpoczętych w miesiącu sprawozdawczym

Kierunki szkoleń	Liczba osób
Stylizacja i pielęgnacja paznokci	10
Kurs BHP z umiejętnością aktywnego poszukiwania pracy	4
Kierowca wózków jezdniowych z napędem silnikowym	2
Szkolenie podstawowe strażaka ochrony przeciwpożarowej	2
Operator koparko ładowarki kl. III	1
RAZEM	19

3.9. Prace społecznie użyteczne (Tabela 15.)

Źródła finansowania	Skierowani do PSU		Ukończyli udział		Przerwali udział w 2009 roku	Kontynuujący zatrudnienie na koniec miesiąca sprawozdawczego
	W miesiącu sprawozdawczym	Ogółem w 2009 roku	W miesiącu sprawozdawczym	Ogółem w 2009 roku		
FP	2	128	0	26	23	79
Razem	2	128	0	26	23	79

3.10. Aktywizacja osób bezrobotnych przy udziale środków Europejskiego Funduszu Społecznego w ramach Programu Operacyjnego Kapitał Ludzki (PO KL 2007-2013)

Poddziałanie 6.1.3 „Praca- najlepszy wybór” – realizowany od stycznia 2008 roku.

Celem projektu jest poprawa zdolności do zatrudnienia oraz podnoszenie poziomu aktywności zawodowej osób bezrobotnych z powiatu giżyckiego. W projekcie oferujemy poradnictwo zawodowe i pośrednictwo pracy, szkolenia, staże, przygotowanie zawodowe w miejscu pracy, prace interwencyjne oraz dotacje na rozpoczęcie działalności gospodarczej.

(Tabela 16.)

W miesiącu sprawozdawczym	Forma wsparcia	Skierowani bezrobotni (ogółem)	Wybrane kategorie bezrobotnych w szczególnej sytuacji na rynku pracy (z kolumny ogółem)			
			Do 25 roku życia	Długotrwale bezrobotne	Powyżej 50 roku życia	Niepełnosprawni
W miesiącu sprawozdawczym	Szkolenia	10	6	6	2	0
	Staż	0	0	0	0	0
	Prace interwencyjne	0	0	0	0	0
	Dotacje	0	0	0	0	0
	RAZEM	10	6	6	2	0
	Stan w końcu miesiąca sprawozdawczego	Szkolenia	9	5	6	2
Staż		0	0	0	0	0
Prace interwencyjne		0	0	0	0	0
Dotacje		50	6	15	4	2
RAZEM		59	11	21	6	2

4. Pośrednictwo pracy

4.1. Oferty pracy²

W omawianym miesiącu w urzędzie pracy zgłoszono i pozyskano 81 ofert pracy, co w porównaniu z analogicznym okresem 2008 roku – oznacza spadek o 47,4%. Z sektora publicznego zgłoszono 20 wolnych miejsc pracy, co stanowiło 24,7% ogółu ofert pozostających w dyspozycji urzędu. W omawianym miesiącu na jedną ofertę pracy przypadało ok. 43 bezrobot-

² Oferty pracy są to zgłoszone przez pracodawców oraz pozyskane przez PUP wolne miejsca zatrudnienia i miejsca przygotowania zawodowego w miejscu pracy / przygotowania zawodowego dorosłych oraz przyjęte do realizacji miejsca pracy w ramach prac interwencyjnych, robót publicznych, prac społecznie użytecznych i stażu

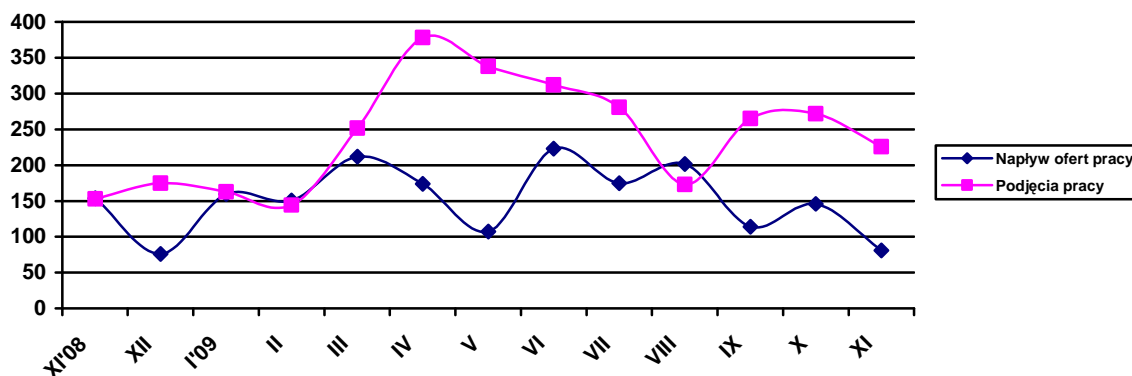
nych. Przyjęcia propozycji odpowiedniego zatrudnienia lub innej pracy zarobkowej lub uczestnictwa w aktywnych programach rynku pracy – odmówiło 11 osób bezrobotnych, w tym 4 kobiety.

Tabela 17. Napływ ofert pracy w poszczególnych miesiącach a podjęcia pracy przez bezrobotnych

Wyszczególnienie	Napływ ofert pracy	Podjęcia pracy przez bezrobotnych
Listopad 2008	154	153
Grudzień	76	175
Styczeń 2009	160	163
Luty	151	144
Marzec	212	252
Kwiecień	174	378
Maj	107	338
Czerwiec	223	312
Lipiec	175	281
Sierpień	202	173
Wrzesień	114	265
Październik	146	272
Listopad	81	226

W listopadzie br. pośrednicy pracy odwiedzili 58 pracodawców z terenu powiatu giżyckiego (w tym 10 nowych podmiotów gospodarczych), w ich wyniku pozyskali 16 ofert pracy.

Wykres 3. Napływ ofert pracy a podjęcia pracy



Załącznik 1

BEZROBOTNI WEDŁUG CZASU POZOSTAWANIA BEZ PRACY, WIEKU, POZIOMU WYKSZTAŁCENIA I STAŻU PRACY**1. Bezrobotni ogółem**

Wyszczególnienie			Liczba bezrobotnych razem	z tego według czasu pozostawania bez pracy						Liczba bezrobotnych kobiet razem	z tego według czasu pozostawania bez pracy					
				w miesiącach							w miesiącach					
				do 1	1-3	3-6	6-12	12-24	pow. 24		do 1	1-3	3-6	6-12	12-24	pow. 24
0			1	2	3	4	5	6	7	8	9	10	11	12	13	14
Czas pozostawania bez pracy w miesiącach	do 1	01	670	670	X	X	X	X	X	328	328	X	X	X	X	X
	1-3	02	982	X	982	X	X	X	X	549	X	549	X	X	X	X
	3-6	03	594	X	X	594	X	X	X	297	X	X	297	X	X	X
	6-12	04	637	X	X	X	637	X	X	347	X	X	X	347	X	X
	12-24	05	350	X	X	X	X	350	X	242	X	X	X	X	242	X
	pow. 24	06	267	X	X	X	X	X	267	190	X	X	X	X	X	X
Wiek	18-24	07	777	166	280	169	94	49	19	426	76	150	92	54	38	16
	25-34	08	997	196	264	177	187	119	54	598	90	147	104	114	95	48
	35-44	09	672	133	179	105	138	65	52	412	77	111	57	85	47	35
	45-54	10	761	130	210	104	155	73	89	430	74	126	36	78	47	69
	55-59	11	239	37	45	33	50	34	40	87	11	15	8	16	15	22
	60-64 lata	12	54	8	4	6	13	10	13	X	X	X	X	X	X	X
Wykształcenie	wyższe	13	278	56	74	56	48	34	10	188	30	48	40	32	32	6
	policealne i średnie zawodowe	14	857	159	262	149	156	76	55	540	94	163	80	105	57	41
	średnie ogólnokształcące	15	332	68	105	60	39	39	21	248	46	79	42	30	33	18
	zasadnicze zawodowe	16	921	170	256	148	170	103	74	463	78	128	62	81	64	50
	gimnazjalne i poniżej	17	1112	217	285	181	224	98	107	514	80	131	73	99	56	75
Staż pracy ogółem	do 1 roku	18	577	112	176	90	73	67	59	354	60	108	45	44	54	43
	1-5	19	759	165	222	136	126	71	39	411	79	124	68	65	48	27
	5-10	20	516	105	141	70	117	52	31	282	45	80	31	68	34	24
	10-20	21	478	92	128	75	107	40	36	261	51	68	34	56	27	25
	20-30	22	342	60	84	51	73	44	30	139	26	43	14	26	15	15
	30 lat i więcej	23	58	9	18	11	16	4	0	17	1	6	5	4	1	0
bez stażu	24	770	127	213	161	125	72	72	489	66	120	100	84	63	56	
Ogółem	25	3500	670	982	594	637	350	267	1953	328	549	297	347	242	190	

2. Bezrobotni będący w szczególnej sytuacji na rynku pracy
2.1. Ogółem

Wyszczególnienie			Liczba bezrobotnych razem	Będący w szczególnej sytuacji na rynku pracy (z rubryki 1)								
				do 25 roku życia	długotrwale	pow. 50 roku życia	bez kwalifikacji zawodowych	bez doświadczenia zawodowego	bez wykształcenia średniego	samotnie wychowujący co najmniej jedno dziecko do 18 roku życia	którzy po odbyciu kary pozbawienia wolności nie podjęli zatrudnienia	niepełnosprawni
0			1	2	3	4	5	6	7	8	9	10
Czas pozostawania bez pracy w miesiącach	do 1	26	670	166	130	118	172	181	387	50	14	28
	1–3	27	982	280	229	158	207	277	541	88	17	54
	3–6	28	594	169	151	95	112	196	329	54	11	33
	6–12	29	637	94	225	143	141	142	394	73	8	78
	12–24	30	350	49	350	84	62	92	201	43	5	44
	pow. 24	31	267	19	260	119	91	82	181	62	4	59
Wiek	18–24	32	776	776	172	X	259	546	341	65	4	25
	25–34	33	997	X	368	X	161	270	460	145	26	52
	35–44	34	672	X	280	X	119	63	474	98	13	52
	45–54	35	761	X	362	X	157	60	537	52	11	105
	55–59	36	239	X	127	X	69	24	179	6	3	53
	60–64 lata	37	54	X	36	X	19	7	41	3	2	9
Wykształcenie	wyższe	38	278	64	82	13	X	112	X	10	0	6
	policealne i średnie zawodowe	39	857	214	289	159	X	254	X	81	2	57
	średnie ogólnokształcące	40	332	157	117	31	158	148	X	25	3	17
	zasadnicze zawodowe	41	921	115	393	196	X	142	921	103	11	90
	gimnazjalne i poniżej	42	1112	227	464	318	627	314	1112	151	43	126
Staż pracy ogółem	do 1 roku	43	577	166	291	78	158	200	351	68	21	45
	1–5	44	759	160	250	52	152	X	410	96	9	41
	5–10	45	516	8	189	59	86	X	323	49	5	42
	10–20	46	478	X	173	169	75	X	323	38	1	49
	20–30	47	342	X	133	250	51	X	230	17	2	59
	30 lat i więcej	48	58	X	13	57	13	X	42	3	0	4
	bez stażu	49	770	443	296	52	250	770	354	99	21	56
Ogółem	50	3500	777	1345	717	785	970	2033	370	59	296	

2.2. Kobiety

Wyszczególnienie			Liczba bezrobotnych kobiet razem	Będące w szczególnej sytuacji na rynku pracy (z rubryki 1)									
				do 25 roku życia	długotrwale	pow. 50 roku życia	bez kwalifikacji zawodowych	bez doświadczenia zawodowego	bez wykształcenia średniego	samotnie wychowujące co najmniej jedno dziecko do 18 roku życia	które po odbyciu kary pozbawienia wolności nie podjęły zatrudnienia	niepełnosprawne	które nie podjęły zatrudnienia po urodzeniu dziecka
0			1	2	3	4	5	6	7	8	9	10	11
Czas pozostawania bez pracy w miesiącach	do 1	51	328	76	79	51	77	86	158	40	3	11	35
	1–3	52	549	150	163	79	128	154	259	78	0	29	66
	3–6	53	297	92	79	27	69	118	135	48	1	7	48
	6–12	54	347	54	125	58	83	94	180	63	0	42	56
	12–24	55	242	38	242	39	42	78	120	39	0	25	56
	pow. 24	56	190	16	187	73	70	62	125	60	2	36	68
Wiek	18–24	57	425	425	122	X	166	316	152	62	0	13	72
	25–34	58	598	X	274	X	86	179	220	131	2	28	132
	35–44	59	412	X	200	X	79	50	271	88	2	27	73
	45–54	60	430	X	222	X	98	36	268	44	2	64	44
	55–59	61	87	X	57	X	39	11	65	2	0	18	7
Wykształcenie	wyższe	62	188	39	65	2	X	78	X	10	0	4	12
	policealne i średnie zawodowe	63	540	119	205	89	X	143	X	74	0	26	57
	średnie ogólnokształcące	64	248	115	102	25	122	109	X	24	1	14	22
	zasadnicze zawodowe	65	463	49	227	76	X	78	463	87	1	40	83
	gimnazjalne i poniżej	66	514	104	276	135	347	184	514	133	4	66	155
Staż pracy ogółem	do 1 roku	67	354	89	209	43	104	103	187	65	2	25	82
	1–5	68	411	72	157	23	74	X	184	86	2	22	52
	5–10	69	282	3	122	34	52	X	146	39	0	23	11
	10–20	70	261	X	102	86	40	X	151	34	0	26	8
	20–30	71	139	X	55	94	20	X	79	12	0	18	1
	30 lat i więcej	72	17	X	2	17	5	X	11	0	0	2	0
	bez stażu	73	489	262	228	30	174	489	219	92	2	34	175
Ogółem	74	1953	426	875	327	469	592	977	328	6	150	329	