



**POWIATOWY URZĄD PRACY**  
**w Giżycku**  
ul. Gdańska 11  
[www.gizycko.pup.gov.pl](http://www.gizycko.pup.gov.pl)

***Analiza lokalnego rynku pracy  
powiatu giżyckiego  
w lutym 2009 roku***

## 1. Poziom i dynamika bezrobocia w powiecie giżyckim

Według stanu na koniec lutego 2009 roku w powiecie giżyckim zarejestrowanych było 3447 bezrobotnych, w tym 1882 kobiety. Ogólna liczba bezrobotnych zmniejszyła się o 24,1% w porównaniu ze stanem na koniec lutego 2008 roku.

Stopa bezrobocia w powiecie giżyckim według danych GUS na koniec grudnia 2008r. (**aktualnie dostępna**) wynosiła **17,2%** ludności aktywnej zawodowo (kraj–10,5%, województwo–18,1%, podregion ełcki<sup>1</sup>–23,2%).

Wykres 1. Stopa bezrobocia [%] w powiecie giżyckim

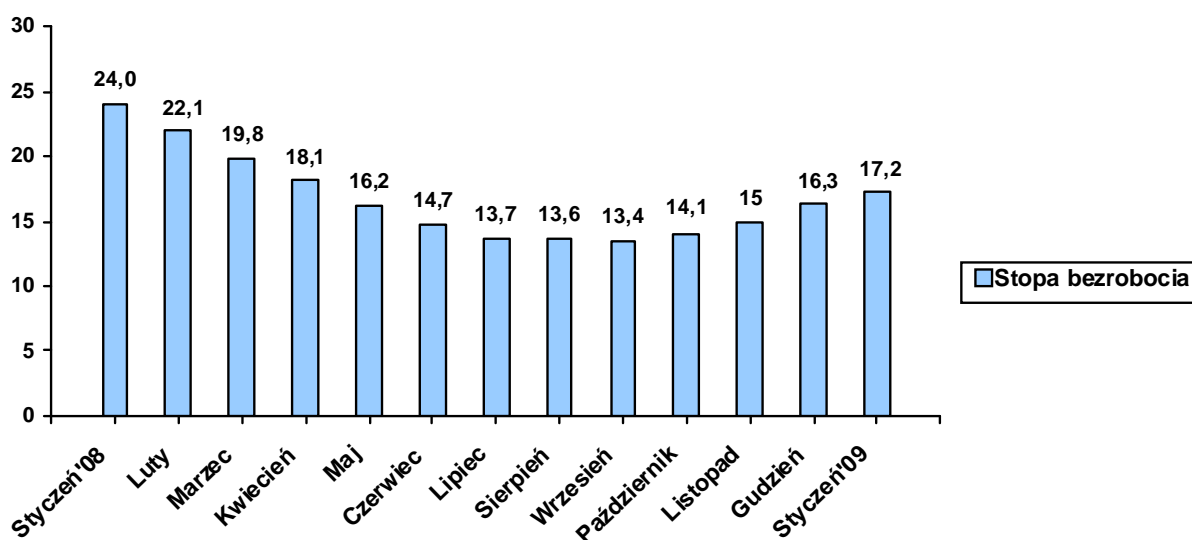


Tabela 1. Bezrobotni zarejestrowani w poszczególnych gminach powiatu giżyckiego

Gmina	Liczba bezrobotnych w końcu lutego 2009	W tym z prawem do zasiłku
<i>Giżycko m.</i>	1675	423
<i>Giżycko gm.</i>	545	144
<i>Ryn</i>	396	118
<i>Wydminy</i>	375	100
<i>Miłki</i>	261	60
<i>Kruklanki</i>	195	40
<b>RAZEM</b>	<b>3447</b>	<b>885</b>

<sup>1</sup> W skład podregionu wchodzi powiaty: ełcki, giżycki, olecki, piski, gołdapski i węgorzewski.

W omawianym miesiącu zarejestrowało się 502 bezrobotnych, natomiast ewidencję urzędu opuściło 409 osób. Napływ do bezrobocia był o 18,5% wyższy od odpływu.

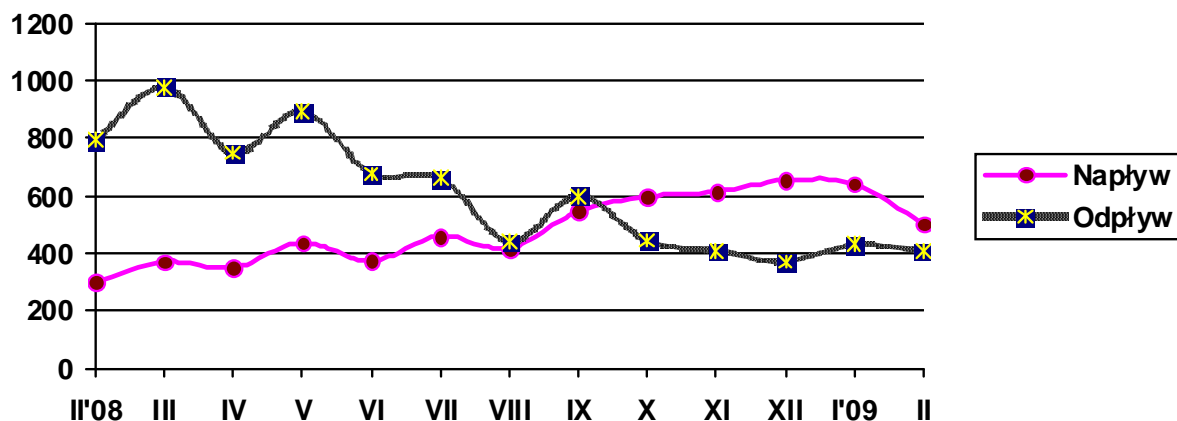
Podstawowym składnikiem napływu były ponowne rejestracje: 452 osoby zarejestrowały się po raz kolejny (90,0% ogółu nowo zarejestrowanych). Natomiast rejestrujących się po raz pierwszy było – 50, tj. 10,0% rejestrujących się.

Wśród osób wyłączonych z ewidencji najliczniejszą grupę stanowili bezrobotni wykreśleni z innych powodów niż podjęcie pracy – 265 osób, tj. 64,8% ogółu osób wyłączonych z ewidencji w omawianym miesiącu.

**Tabela 2. Napływ i odpływ z bezrobocia**

Wyszczególnienie	Nowa rejestracja	Wyłączeni z ewidencji	z tego	
			Podjęcie pracy	Inne powody
<b>Luty 2008</b>	300	794	202	592
<b>Marzec</b>	371	978	395	583
<b>Kwiecień</b>	351	748	419	329
<b>Maj</b>	437	892	499	393
<b>Czerwiec</b>	374	676	411	265
<b>Lipiec</b>	459	661	272	389
<b>Sierpień</b>	416	441	225	216
<b>Wrzesień</b>	547	599	256	343
<b>Październik</b>	596	445	208	237
<b>Listopad</b>	615	409	153	256
<b>Grudzień</b>	654	372	175	197
<b>Styczeń 2009</b>	642	430	163	267
<b>Luty</b>	502	409	144	265

**Wykres 2. Napływ i odpływ z bezrobocia**



**Tabela 3. Porównanie bezrobocia w okresie sprawozdawczym 2008- 2009**

<b>Gmina</b>	<b>Liczba bezrobotnych w końcu lutego 2008 roku</b>	<b>% udział w ogólnej liczbie zarejestrowanych</b>	<b>Liczba bezrobotnych w końcu lutego 2009 roku</b>	<b>% udział w ogólnej liczbie zarejestrowanych</b>	<b>[+/-] wskaźnik zmian w pkt%</b>
<b>Giżycko m.</b>	2185	48,1	1675	48,6	<b>+ 0,5</b>
<b>Giżycko Gm.</b>	638	14,0	545	15,8	<b>+ 1,8</b>
<b>Ryn</b>	576	12,7	396	11,5	<b>- 1,2</b>
<b>Wydminy</b>	527	11,6	375	10,9	<b>- 0,7</b>
<b>Miłki</b>	330	7,3	261	7,8	<b>+ 0,5</b>
<b>Kruklanki</b>	287	6,3	195	5,7	<b>- 0,6</b>
<b>RAZEM</b>	<b>4543</b>		<b>3 447</b>		

## **2. Struktura bezrobocia /załącznik 1/**

Struktura bezrobotnych (pracujący przed rejestracją i dotychczas nie pracujący) oraz ich udział w ogólnej liczbie zarejestrowanych uległy zmianie w porównaniu ze stanem na koniec lutego ubiegłego roku. W końcu omawianego miesiąca udział pracujących przed nabyciem statusu bezrobotnego, w ogólnej liczbie zarejestrowanych bezrobotnych, wynosił 77,9% (nastąpił wzrost o 2,1 pkt proc. w porównaniu ze stanem z końca lutego 2008). Bezrobotni, którzy dotychczas nie pracowali, stanowili 22,1% ogółu zarejestrowanych.

### **2.1. Bezrobotni bez prawa do zasiłku**

Spośród bezrobotnych zarejestrowanych w lutym br. – 379 osób nie posiadało prawa do zasiłku, tj. 75,5% ogółu rejestrujących się. Na koniec omawianego okresu w rejestrach urzędu pozostawało 2562 bezrobotnych bez prawa do pobierania zasiłku, co stanowiło 74,3% ogółu bezrobotnych. W porównaniu z lutym 2008r. udział tej populacji w ogólnej liczbie bezrobotnych zmniejszył się o 5,8 pkt proc.

### **2.2. Bezrobotne kobiety**

Kobiety wpisane do ewidencji urzędu pracy w lutym br. w liczbie 192, stanowiły 38,3% ogółu nowo zarejestrowanych bezrobotnych. W końcu omawianego okresu liczba zarejestrowanych kobiet wynosiła 1882, stanowiąc 54,6% ogółu zarejestrowanych bezrobotnych, tj. o 1,3 pkt proc. więcej niż w końcu lutego 2008 roku.

**Tabela 4. Bezrobocie wśród kobiet**

<b>Gmina</b>	<b>Liczba bezrobotnych kobiet w końcu lutego 2009</b>	<b>W tym z prawem do zasiłku</b>
<b><i>Giżycko m.</i></b>	968	243
<b><i>Giżycko Gm.</i></b>	270	68
<b><i>Ryn</i></b>	215	51
<b><i>Wydminy</i></b>	182	33
<b><i>Miłki</i></b>	143	20
<b><i>Kruklanki</i></b>	104	19
<b>RAZEM</b>	<b>1882</b>	<b>434</b>

### **2.3. Mieszkańcy wsi**

W lutym br. zarejestrowało się 227 osób zamieszkałych na wsi, tj. 45,2% ogólnego napływu bezrobotnych do rejestracji. W końcu omawianego miesiąca w ewidencji bezrobotnych znajdowało się 1565 osób zamieszkałych na wsi, które stanowiły 45,4% ogółu zarejestrowanych. W odniesieniu do stanu z końca lutego 2008 roku- udział tej subpopulacji zmniejszył się o 1,9 pkt proc.

### **2.4. Bezrobotni zwolnieni z przyczyn dotyczących zakładu pracy**

W wyniku zwolnień z przyczyn dotyczących zakładu pracy, w lutym do rejestracji zgłosiła się 1 osoba bezrobotna. Na koniec omawianego miesiąca w ewidencji urzędu pozostawało 13 osób zwolnionych z przyczyn dotyczących zakładu pracy, które stanowiły 0,4% ogółu zarejestrowanych, tj. o 0,7 pkt proc. mniej niż w analogicznym okresie 2008 roku.

W omawianym okresie do urzędu nie wpłynęły zapowiedzi zwolnień z przyczyn dotyczących zakładu pracy.

### **2.5. Poszukujący pracy**

Na koniec omawianego okresu w rejestrach urzędu pozostawało 115 osób poszukujących pracy, co oznacza, że w porównaniu z końcem lutego 2008 roku ich liczba zmniejszyła się o 12,2%.

## 2.6. OSOBY W SZCZEGÓLNEJ SYTUACJI NA RYNKU PRACY

Wyszczególnienie		Bezrobotni zarejestrowani		Bezrobotni, którzy podjęli pracę		Bezrobotni zarejestrowani			
		w miesiącu sprawozdawczym		w końcu mies. sprawozdawczego		ogółem		w tym z prawem do zasiłku	
		razem	kobiety	razem	kobiety	razem	kobiety	razem	kobiety
0		1	2	3	4	5	6	7	8
Ogółem (w. 02+04)	01	502	192	144	74	<b>3447</b>	<b>1882</b>	<b>885</b>	<b>434</b>
Osoby w szczególnej sytuacji na rynku pracy (z ogółem)									
Do 25 roku życia	09	134	54	32	15	671	380	96	26
Które ukończyły szkołę wyższą, do 27 roku życia	10	7	4	4	1	37	27	5	4
Długotrwale bezrobotne	11	158	82	23	14	1583	1013	31	21
Kobiety, które nie podjęły zatrudnienia po urodzeniu dziecka	12	X	25	X	6	X	375	X	3
Powyżej 50 roku życia	13	85	26	21	9	715	303	192	63
Bez kwalifikacji zawodowych	14	131	48	21	13	885	494	169	69
Bez doświadczenia zawodowego	15	151	65	28	11	950	582	27	0
Bez wykształcenia średniego	16	337	104	81	39	2194	1031	547	218
Samotnie wychowujące co najmniej jedno dziecko do 18 roku życia	17	38	29	19	19	414	360	58	46
Które po odbyciu kary pozbawienia wolności nie podjęły zatrudnienia	18	13	1	1	1	68	4	1	0
Niepełnosprawni	19	48	26	9	5	291	149	59	32

### 2.6.1. Bezrobotni do 25 roku życia

W końcu lutego br. w ewidencji urzędu pracy pozostawały 671 osób bezrobotnych do 25 roku życia, co stanowiło 19,5% ogółu zarejestrowanych. Porównując dane rok do roku, obserwujemy spadek w tej grupie bezrobotnych o 12,2%. W omawianym miesiącu napływ w tej grupie bezrobotnych wyniósł 134 osoby, z których po raz pierwszy zarejestrowało się 37 osób (27,6% ogółu napływu w tej grupie bezrobotnych). W tym samym okresie z ewidencji bezrobotnych wyłączono 130 osób, w tym:

- Podjęcie pracy – 32 osoby, w tym 29 bezrobotnych podjęło zatrudnienie niesubsydiowane
- Rozpoczęcie szkolenia – 7
- Rozpoczęcie stażu – 50

### **2.6.2. Bezrobotni długotrwale**

W końcu lutego br. w ewidencji urzędu pracy pozostawały 1583 osób długotrwale bezrobotnych, co stanowiło 45,9% ogółu zarejestrowanych. Oznacza, to spadek o 44,5% w porównaniu ze stanem na koniec lutego 2008 roku. W miesiącu sprawozdawczym napływ do omawianej grupy bezrobotnych wyniósł 158 osób, co stanowiło 31,5% ogólnego napływu osób bezrobotnych w omawianym miesiącu. W tym samym okresie z ewidencji bezrobotnych wyłączono 144 osoby długotrwale bezrobotne, w tym:

- ❑ Podjęcie pracy – 23 osoby, w tym 8 bezrobotnych podjęło zatrudnienie niesubsydowane
- ❑ Rozpoczęcie prac społecznie użytecznych – 3
- ❑ Rozpoczęcie szkolenia – 35
- ❑ Rozpoczęcie stażu - 18

### **2.6.3. Bezrobotni powyżej 50 roku życia**

W końcu omawianego miesiąca w ewidencji urzędu pracy pozostawało 715 osób w wieku powyżej 50 lat, co stanowiło 20,7% ogółu zarejestrowanych. Oznacza to spadek tej populacji bezrobotnych w porównaniu z końcem lutego 2008 roku o 28,2%. Napływ omawianej grupy bezrobotnych wyniósł 85 osoby, co stanowiło 16,9% ogólnego napływu bezrobotnych do rejestracji. W tym samym okresie z ewidencji bezrobotnych wyłączono 56 osób bezrobotnych w wieku powyżej 50 lat, w tym:

- ❑ Podjęcie pracy – 21 osoby, w tym 13 bezrobotnych podjęło zatrudnienie niesubsydowane
- ❑ Rozpoczęcie prac społecznie użytecznych – 3
- ❑ Rozpoczęcie szkolenia – 3

### **2.6.4. Bezrobotni bez kwalifikacji zawodowych**

Osoby nie posiadające kwalifikacji zawodowych na koniec lutego br. były zarejestrowane w liczbie 885, stanowiąc 25,7% ogółu zarejestrowanych. Oznacza to spadek o 31,3 % w porównaniu do danych z końca lutego 2008 roku. W omawianym miesiącu zarejestrowały się 131 osób bez kwalifikacji. Ewidencję opuściło – z powodu podjęcia pracy – 21 osób z omawianej grupy bezrobotnych.

### **2.6.5. Osoby niepełnosprawne**

W lutym br. w urzędzie zarejestrowało się 48 osób niepełnosprawnych bezrobotnych tj. 9,6% ogólnej liczby rejestrujących się. Natomiast ewidencję opuściło

z powodu podjęcia pracy 9 bezrobotnych z tej grupy. Na koniec omawianego miesiąca zarejestrowanych było 291 osób niepełnosprawnych- bezrobotnych (tj. 8,4% ogólnej liczby bezrobotnych w powiecie) oraz 96 niepełnosprawnych poszukujących pracy i nie pozostających w zatrudnieniu (w końcu lutego 2008 roku odpowiednio: – 180, –101). Wśród niepełnosprawnych bezrobotnych – prawa do zasiłku nie posiadały 232 osoby, które stanowiły 79,7% tej grupy bezrobotnych.

### 3. AKTYWIZACJA ZAWODOWA BEZROBOTNYCH

#### 3.1. Roboty publiczne

Źródła finansowania	Skierowani do robót publicznych		Ukończyli udział w robotach publicznych		Przerwali udział w 2009 roku	Pozostający w zatrudnieniu przy robotach publicznych na koniec miesiąca sprawozdawczego
	W miesiącu sprawozdawczym	Ogółem w 2009 roku	W miesiącu sprawozdawczym	Ogółem w 2009 roku		
FP	14	16	0	0	0	16
<b>Razem</b>	<b>14</b>	<b>16</b>	<b>0</b>	<b>0</b>	<b>0</b>	<b>16</b>

#### 3.2. Prace interwencyjne

Źródła finansowania	Skierowani do prac interwencyjnych		Ukończyli udział w pracach interwencyjnych		Przerwali udział w 2009 roku	Pozostający w zatrudnieniu przy pracach interwencyjnych na koniec miesiąca sprawozdawczego
	W miesiącu sprawozdawczym	Ogółem w 2009 roku	W miesiącu sprawozdawczym	Ogółem w 2009 roku		
FP	9	24	18	42	6	119
PO KL 6.1.3	0	4	0	7	2	3
<b>Razem</b>	<b>9</b>	<b>28</b>	<b>18</b>	<b>49</b>	<b>8</b>	<b>122</b>

- dane zawarte w powyższej tabeli występują również w tab. 3.3.

#### 3.3. Prace interwencyjne wraz z refundacją pracodawcy kosztów wyposażenia lub doposażenia stanowiska pracy dla osób powyżej 50 roku życia

Źródła finansowania	Ilość podpisanych umów		Skierowani bezrobotni	
	W miesiącu sprawozdawczym	W 2009 roku	W miesiącu sprawozdawczym	W 2009 roku
FP	0	0	0	0
<b>Razem</b>	<b>0</b>	<b>0</b>	<b>0</b>	<b>0</b>

- dane zawarte w powyższej tabeli występują również w tabeli 3.2.



### 3.4. Refundacja pracodawcy kosztów wyposażenia lub doposażenia stanowiska pracy /dotacje/

Źródła finansowania	Ilość podpisanych umów		Skierowani bezrobotni	
	W miesiącu sprawozdawczym	W 2009 roku	W miesiącu sprawozdawczym	W 2009 roku
FP	0	0	9	13
<b>Razem</b>	<b>0</b>	<b>0</b>	<b>9</b>	<b>13</b>

### 3.5. Przyznanie jednorazowych środków na rozpoczęcie działalności gospodarczej /dotacje/

Źródła finansowania	Ilość udzielonych dotacji w omawianym miesiącu	Ilość udzielonych dotacji w 2009 roku
FP	0	0
PO KL 6.1.3	0	0
<b>Razem</b>	<b>0</b>	<b>0</b>

### 3.6. Staże

Źródła finansowania	Skierowani do odbycia stażu		Ukończyli odbywanie stażu		Przerwali udział w 2009 roku	Odbywający staż na koniec miesiąca sprawozdawczego
	W miesiącu sprawozdawczym	Ogółem w 2009 roku	W miesiącu sprawozdawczym	Ogółem w 2009 roku		
FP	10	27	11	23	2	46
PO KL 6.1.3	53	94	0	3	0	125
<b>Razem</b>	<b>63</b>	<b>121</b>	<b>11</b>	<b>26</b>	<b>2</b>	<b>171</b>

### 3.7. Przygotowanie zawodowe

Źródła finansowania	Skierowani na przygotowanie zawodowe		Ukończyli udział w przygotowaniu zawodowym		Przerwali udział w 2009 roku	Kontynuujący przygotowanie zawodowe na koniec miesiąca sprawozdawczego
	W miesiącu sprawozdawczym	Ogółem w 2009 roku	W miesiącu sprawozdawczym	Ogółem w 2009 roku		
FP	0	20	13	26	1	24
<b>Razem</b>	<b>0</b>	<b>20</b>	<b>13</b>	<b>26</b>	<b>1</b>	<b>24</b>

### 3.8. Szkolenia

W lutym br. skierowano 50 bezrobotnych na szkolenia. Na koniec omawianego okresu szkolenia kontynuowało 46 osób. W lutym z osób, które w ostatnich 12 miesiącach ukończyły szkolenia – zatrudnienie uzyskało 12 osób, w tym 9 kobiet.

Źródła finansowania	Skierowani na szkolenie		Ukończyli udział w szkoleniu		Przerwali udział w 2009 roku	Kontynuujący szkolenie na koniec miesiąca sprawozdawczego
	W miesiącu sprawozdawczym	Ogółem w 2009 roku	W miesiącu sprawozdawczym	Ogółem w 2009 roku		
FP	0	0	0	3	0	1
PO KL 6.1.3	50	50	5	5	0	45
<b>Razem</b>	<b>0</b>	<b>0</b>	<b>5</b>	<b>8</b>	<b>0</b>	<b>46</b>

### 3.9. Prace społecznie użyteczne

Źródła finansowania	Skierowani do PSU		Ukończyli udział		Przerwali udział w 2009 roku	Kontynuujący zatrudnienie na koniec miesiąca sprawozdawczego
	W miesiącu sprawozdawczym	Ogółem w 2009 roku	W miesiącu sprawozdawczym	Ogółem w 2009 roku		
FP	9	64	0	0	4	60
<b>Razem</b>	<b>9</b>	<b>64</b>	<b>0</b>	<b>0</b>	<b>4</b>	<b>60</b>

### **3.10. Aktywizacja osób bezrobotnych przy udziale środków Europejskiego Funduszu Społecznego w ramach Programu Operacyjnego Kapitał Ludzki (PO KL 2007-2013)**

Poddziałanie 6.1.3 „Praca- najlepszy wybór” – realizowany od stycznia 2008 roku.

Celem projektu jest poprawa zdolności do zatrudnienia oraz podnoszenie poziomu aktywności zawodowej osób bezrobotnych z powiatu giżyckiego. W projekcie oferujemy poradnictwo zawodowe i pośrednictwo pracy, szkolenia, staże, przygotowanie zawodowe w miejscu pracy (do końca 2008 roku), prace interwencyjne oraz dotacje na rozpoczęcie działalności gospodarczej.

W miesiącu sprawozdawczym	Forma wsparcia	Skierowani bezrobotni (ogółem)	Wybrane kategorie bezrobotnych w szczególnej sytuacji na rynku pracy (z kolumny ogółem)			
			Do 25 roku życia	Długotrwale bezrobotne	Powyżej 50 roku życia	Niepełnosprawni
W miesiącu sprawozdawczym	Szkolenia	50	7	35	3	0
	Staż	53	50	18	0	0
	Prace interwencyjne	0	0	0	0	0
	Dotacje	0	0	0	0	0
	<b>RAZEM</b>	<b>103</b>	<b>57</b>	<b>53</b>	<b>3</b>	<b>0</b>
Stan w końcu miesiąca sprawozdawczego	Szkolenia	45	7	30	3	0
	Staż	125	125	15	2	1
	Prace interwencyjne	3	1	3	1	0
	Dotacje	0	0	0	0	0
	<b>RAZEM</b>	<b>173</b>	<b>133</b>	<b>48</b>	<b>6</b>	<b>1</b>

## **4. Pośrednictwo pracy**

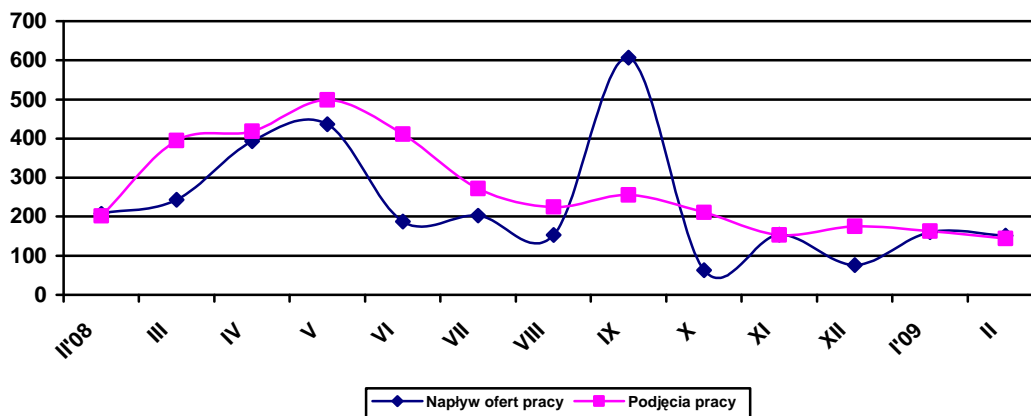
### **4.1. Oferty pracy<sup>2</sup>**

W omawianym miesiącu w urzędzie pracy zgłoszono i pozyskano 151 ofert pracy, co w porównaniu z analogicznym okresem 2008 roku – oznacza spadek o 27,4%. Z sektora publicznego zgłoszono 81 wolnych miejsc pracy, co stanowiło 53,6% ogółu ofert pozostających w dyspozycji urzędu. W omawianym miesiącu na jedną ofertę pracy przypadło ok. 23 bezrobotnych.

**Tabela 6. Napływ ofert pracy w poszczególnych miesiącach a podjęcia pracy przez bezrobotnych**

Wyszczególnienie	Napływ ofert pracy	Podjęcia pracy przez bezrobotnych
Luty 2008	208	202
Marzec	244	395
Kwiecień	393	419
Maj	199	499
Czerwiec	187	411
Lipiec	203	272
Sierpień	153	225
Wrzesień	607	256
Październik	63	211
Listopad	154	153
Grudzień	76	175
Styczeń 2009	160	163
Luty	151	144

**Wykres 3. Napływ ofert pracy a podjęcia pracy**



<sup>2</sup> Oferty pracy są to zgłoszone przez pracodawców oraz pozyskane przez PUP wolne miejsca zatrudnienia i miejsca przygotowania zawodowego na stanowisku pracy oraz przyjęte do realizacji miejsca pracy w ramach prac interwencyjnych, robót publicznych, prac społecznie użytecznych i stażu

## Załącznik 1

**BEZROBOTNI WEDŁUG CZASU POZOSTAWANIA BEZ PRACY, WIEKU, POZIOMU WYKSZTAŁCENIA I STAŻU PRACY****1. Bezrobotni ogółem**

Wyszczególnienie			Liczba bezrobotnych razem	z tego według czasu pozostawania bez pracy w miesiącach						Liczba bezrobotnych kobiet razem	z tego według czasu pozostawania bez pracy w miesiącach					
				do 1	1-3	3-6	6-12	12-24	pow. 24		do 1	1-3	3-6	6-12	12-24	pow. 24
0			1	2	3	4	5	6	7	8	9	10	11	12	13	14
Czas pozostawania bez pracy w miesiącach	do 1	01	495	495	X	X	X	X	X	186	186	X	X	X	X	X
	1-3	02	900	X	900	X	X	X	X	369	X	369	X	X	X	X
	3-6	03	873	X	X	873	X	X	X	526	X	X	526	X	X	X
	6-12	04	460	X	X	X	460	X	X	313	X	X	X	313	X	X
	12-24	05	336	X	X	X	X	336	X	229	X	X	X	X	229	X
	pow. 24	06	383	X	X	X	X	X	383	259	X	X	X	X	X	X
Wiek	18-24	07	671	130	173	190	113	46	19	380	54	80	115	77	37	17
	25-34	08	1006	152	275	255	128	111	85	576	55	114	153	97	85	72
	35-44	09	690	92	191	169	97	66	75	420	28	92	123	78	48	51
	45-54	10	806	98	199	213	90	78	128	442	47	78	124	52	50	91
	55-59	11	231	19	53	42	27	30	60	63	2	5	11	8	9	28
	60-64 lata	12	43	4	9	4	5	5	16	X	X	X	X	X	X	X
Wykształcenie	wyższe	13	197	22	43	61	26	27	18	137	14	29	46	22	17	9
	policealne i średnie zawodowe	14	747	96	194	167	146	77	67	485	45	110	118	110	56	46
	średnie ogólnokształcące	15	313	42	66	90	56	29	30	230	26	46	66	44	25	23
	zasadnicze zawodowe	16	980	126	270	276	104	94	110	482	41	94	152	61	62	72
	gimnazjalne i poniżej	17	1210	209	327	279	128	109	158	548	60	90	144	76	69	109
Staż pracy ogółem	do 1 roku	18	606	84	164	157	65	49	87	366	39	73	105	50	34	65
	1-5	19	686	104	190	177	94	73	48	355	36	75	98	68	50	28
	5-10	20	514	76	145	121	74	45	53	280	28	58	70	53	34	37
	10-20	21	475	60	127	140	54	42	52	259	17	53	94	32	29	34
	20-30	22	341	42	89	86	48	36	40	127	11	24	34	23	17	18
	30 lat i więcej	23	63	11	21	11	9	8	3	12	1	4	2	1	3	1
	bez stażu	24	762	118	164	181	116	83	100	483	54	82	123	86	62	76
Ogółem	25	<b>3447</b>	495	900	873	460	336	383	<b>1882</b>	186	369	526	313	229	259	

## 2. Bezrobotni będący w szczególnej sytuacji na rynku pracy

### 2.1. Ogółem

Wyszczególnienie			Liczba bezrobotnych razem	Będący w szczególnej sytuacji na rynku pracy (z rubryki 1)								
				do 25 roku życia	długotrwale	pow. 50 roku życia	bez kwalifikacji zawodowych	bez doświadczenia zawodowego	bez wykształcenia średniego	samotnie wychowujący co najmniej jedno dziecko do 18 roku życia	którzy po odbyciu kary pozbawienia wolności nie podjęli zatrudnienia	niepełnosprawni
0			1	2	3	4	5	6	7	8	9	10
Czas pozostawania bez pracy w miesiącach	do 1	26	495	130	95	73	131	150	335	36	13	32
	1–3	27	901	173	266	168	235	227	598	79	24	46
	3–6	28	873	190	299	152	199	229	555	91	15	60
	6–12	29	460	113	212	84	102	133	232	63	6	47
	12–24	30	336	46	334	80	82	97	203	57	4	38
	pow. 24	31	383	19	377	158	136	113	268	87	6	68
Wiek	18–24	32	671	671	189	X	271	472	359	75	12	29
	25–34	33	1006	X	422	X	187	312	547	162	22	49
	35–44	34	690	X	344	X	145	68	503	103	14	58
	45–54	35	807	X	455	X	192	63	575	64	13	102
	55–59	36	231	X	143	X	74	28	176	6	6	43
60–64 lata	37	44	X	31	X	17	6	32	3	1	10	
Wykształcenie	Wyższe	38	197	30	73	16	X	82	X	13	0	8
	policealne i średnie zawodowe	39	747	142	314	148	X	182	X	59	5	44
	średnie ogólnokształcące	40	313	140	120	34	144	148	X	33	1	19
	zasadnicze zawodowe	41	981	130	471	172	X	178	981	122	21	95
	gimnazjalne i poniżej	42	1210	229	605	345	741	359	1210	186	41	125
Staż pracy ogółem	do 1 roku	43	606	131	363	92	185	186	410	91	19	51
	1–5	44	686	144	260	45	165	X	405	83	10	44
	5–10	45	514	7	203	56	92	X	339	53	5	31
	10–20	46	475	0	220	155	88	X	329	45	4	43
	20–30	47	341	0	152	254	52	X	225	15	3	50
	30 lat i więcej	48	63	0	18	61	22	X	50	0	0	9
	bez stażu	49	762	389	367	52	281	763	433	126	27	63
Ogółem	50	<b>3447</b>	671	1583	715	885	949	2191	413	68	291	

## 2.2. Kobiety

Wyszczególnienie			Liczba bezrobotnych kobiet razem	Będące w szczególnej sytuacji na rynku pracy (z rubryki 1)									
				do 25 roku życia	długo-trwale	pow. 50 roku życia	Bez kwalifikacji zawodowych	bez doświadczenia zawodowego	bez wykształcenia średniego	samotnie wychowujące co najmniej jedno dziecko do 18 roku życia	które po odbyciu kary pozbawienia wolności nie podjęły zatrudnienia	niepełnosprawne	które nie podjęły zatrudnienia po urodzeniu dziecka
0			1	2	3	4	5	6	7	8	9	10	11
Czas pozostawania bez pracy w miesiącach	do 1	51	186	54	51	20	48	66	101	27	0	15	27
	1-3	52	369	80	126	46	86	104	184	63	0	22	48
	3-6	53	526	115	187	73	127	154	296	75	1	29	70
	6-12	54	313	77	165	40	72	100	137	58	0	25	62
	12-24	55	229	37	229	38	61	72	131	55	1	21	67
	pow. 24	56	259	17	255	86	100	85	181	82	2	37	101
Wiek	18-24	57	380	380	143	X	157	283	162	70	0	13	81
	25-34	58	576	X	299	X	98	201	259	145	1	26	159
	35-44	59	420	X	237	X	96	49	278	92	2	33	83
	45-54	60	442	X	284	X	110	39	281	50	1	66	47
	55-59	61	63	X	49	X	32	9	49	3	0	10	5
Wykształcenie	wyższe	62	137	26	50	2	X	60	X	12	0	5	11
	policealne i średnie zawodowe	63	485	91	226	73	X	124	X	55	1	24	44
	średnie ogólnokształcące	64	230	101	96	28	115	105	X	32	0	13	30
	zasadnicze zawodowe	65	482	58	278	66	X	94	482	98	1	40	102
	gimnazjalne i poniżej	66	548	104	363	134	379	198	548	163	2	68	188
Staż pracy ogółem	do 1 roku	67	366	73	245	448	116	98	217	85	2	32	100
	1-5	68	355	67	157	20	66	X	172	69	0	20	43
	5-10	69	280	1	125	36	50	X	154	40	0	17	17
	10-20	70	259	0	139	77	48	X	158	38	1	25	12
	20-30	71	127	0	63	84	22	X	68	9	0	19	0
	30 lat i więcej	72	12	0	4	12	4	X	8	0	0	3	0
	bez stażu	73	483	239	280	26	188	483	253	119	1	33	203
Ogółem	74	<b>1882</b>	380	1013	303	494	581	1030	360	4	149	375	