



POWIATOWY URZĄD PRACY
w Giżycku
ul. Gdańska 11
www.gizycko.pup.gov.pl

***Analiza lokalnego rynku pracy
powiatu giżyckiego
w maju 2009 roku***

1. Poziom i dynamika bezrobocia w powiecie giżyckim

Według stanu na koniec maja 2009 roku w powiecie giżyckim zarejestrowanych było 2972 bezrobotnych, w tym 1591 kobiet. Ogólna liczba bezrobotnych zmniejszyła się o 3,6% w porównaniu ze stanem na koniec maja 2008 roku.

Stopa bezrobocia w powiecie giżyckim według danych GUS na koniec kwietnia 2009r. (**aktualnie dostępna**) wynosiła **16,4%** ludności aktywnej zawodowo (kraj–11,0%, województwo–18,6%, podregion ełcki¹–22,7%).

Wykres 1. Stopa bezrobocia [%] w powiecie giżyckim

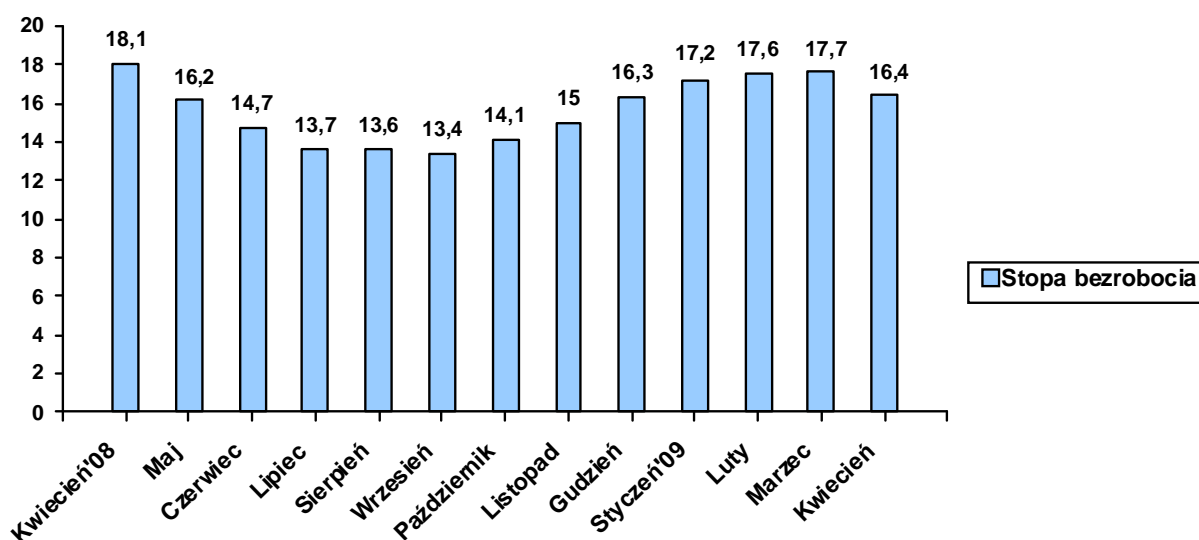


Tabela 1. Bezrobotni zarejestrowani w poszczególnych gminach powiatu giżyckiego

Gmina	Liczba bezrobotnych w końcu maja 2009	W tym z prawem do zasiłku
<i>Giżycko m.</i>	1477	396
<i>Giżycko gm.</i>	446	107
<i>Ryn</i>	315	91
<i>Wydminy</i>	348	114
<i>Miłki</i>	237	65
<i>Kruklanki</i>	149	35
RAZEM	2972	808

¹ W skład podregionu wchodzi powiaty: ełcki, giżycki, olecki, piski, gołdapski i węgorzewski.

W omawianym miesiącu zarejestrowało się 431 bezrobotnych, natomiast ewidencję urzędu opuściły 632 osoby. Napływ do bezrobocia był o 31,8% niższy od odpływu.

Podstawowym składnikiem napływu były ponowne rejestracje: 364 osoby zarejestrowały się po raz kolejny (84,5% ogółu nowo zarejestrowanych). Natomiast rejestrujących się po raz pierwszy było – 67, tj. 15,5% rejestrujących się.

Wśród osób wyłączonych z ewidencji najliczniejszą grupę stanowili bezrobotni wykreśleni z powodu podjęcia pracy – 338 osób, tj. 53,5% ogółu osób wyłączonych z ewidencji w omawianym miesiącu.

Tabela 2. Napływ i odpływ z bezrobocia

Wyszczególnienie	Nowa rejestracja	Wyłączeni z ewidencji	z tego	
			Podjęcie pracy	Inne powody
Maj 2008	437	892	499	393
Czerwiec	374	676	411	265
Lipiec	459	661	272	389
Sierpień	416	441	225	216
Wrzesień	547	599	256	343
Październik	596	445	208	237
Listopad	615	409	153	256
Grudzień	654	372	175	197
Styczeń 2009	642	430	163	267
Luty	502	409	144	265
Marzec	560	535	252	283
Kwiecień	416	715	378	337
Maj	431	632	338	294

Wykres 2. Napływ i odpływ z bezrobocia

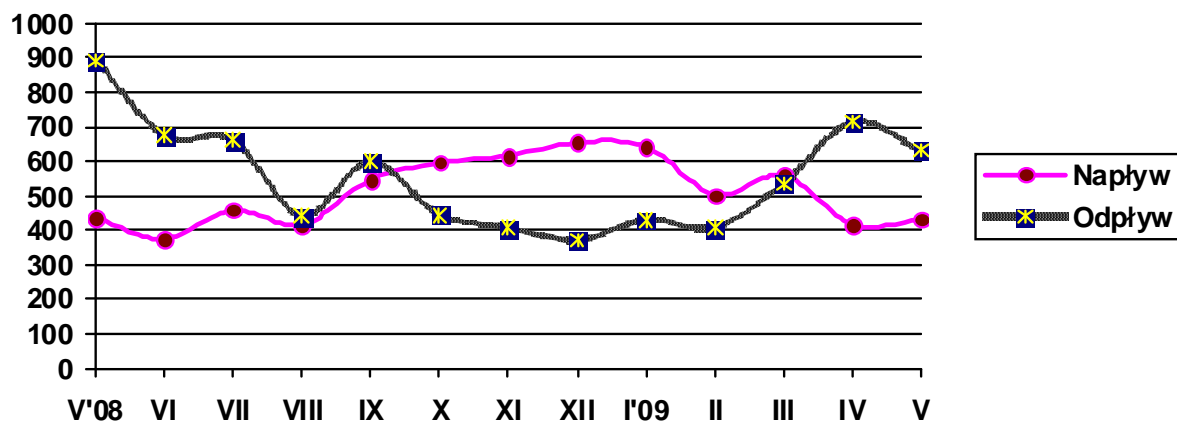


Tabela 3. Porównanie bezrobocia w okresie sprawozdawczym 2008- 2009

Gmina	Liczba bezrobotnych w końcu maja 2008 roku	% udział w ogólnej liczbie zarejestrowanych	Liczba bezrobotnych w końcu maja 2009 roku	% udział w ogólnej liczbie zarejestrowanych	[+/-] wskaźnik zmian w pkt%
Giżycko m.	1545	50,1	1477	49,7	- 0,4
Giżycko Gm.	433	14,0	446	15,0	+ 1,0
Ryn	316	10,3	315	10,6	+ 0,3
Wydminy	389	12,6	348	11,7	- 0,9
Miłki	228	7,4	237	8,0	+ 0,6
Kruklanki	173	5,6	149	5,0	- 0,6
RAZEM	3084		2972		

2. Struktura bezrobocia /załącznik 1/

Struktura bezrobotnych (pracujący przed rejestracją i dotychczas nie pracujący) oraz ich udział w ogólnej liczbie zarejestrowanych uległy zmianie w porównaniu ze stanem na koniec maja ubiegłego roku. W końcu omawianego miesiąca udział pracujących przed nabyciem statusu bezrobotnego, w ogólnej liczbie zarejestrowanych bezrobotnych, wynosił 77,6% (nastąpił wzrost o 2,6 pkt proc. w porównaniu ze stanem z końca maja 2008). Bezrobotni, którzy dotychczas nie pracowali, stanowili 22,4% ogółu zarejestrowanych.

2.1. Bezrobotni bez prawa do zasiłku

Spośród bezrobotnych nowo zarejestrowanych w maju br. – 328 osób nie posiadało prawa do zasiłku, tj. 76,1% ogółu rejestrujących się. Na koniec omawianego okresu w rejestrach urzędu pozostawało 2164 bezrobotnych bez prawa do pobierania zasiłku, co stanowiło 72,8% ogółu bezrobotnych. W porównaniu z majem 2008r. udział tej populacji w ogólnej liczbie bezrobotnych zmniejszył się o 6,5 pkt proc.

2.2. Bezrobotne kobiety

Kobiety wpisane do ewidencji urzędu pracy w maju br. w liczbie 166, stanowiły 38,5% ogółu nowo zarejestrowanych bezrobotnych. W końcu omawianego okresu liczba zarejestrowanych kobiet wynosiła 1591, stanowiąc 53,5% ogółu zarejestrowanych bezrobotnych, tj. o 1,0 pkt proc. mniej niż w końcu maja 2008 roku.

Tabela 4. Bezrobocie wśród kobiet

Gmina	Liczba bezrobotnych kobiet w końcu maja 2009	W tym z prawem do zasiłku
<i>Giżycko m.</i>	825	208
<i>Giżycko Gm.</i>	225	54
<i>Ryn</i>	151	25
<i>Wydminy</i>	175	46
<i>Miłki</i>	136	26
<i>Kruklanki</i>	79	10
RAZEM	1591	369

2.3. Mieszkańcy wsi

W maju br. zarejestrowało się 195 osób zamieszkałych na wsi, tj. 45,2% ogólnego napływu bezrobotnych do rejestracji. W końcu omawianego miesiąca w ewidencji bezrobotnych znajdowało się 1329 osób zamieszkałych na wsi, które stanowiły 44,7% ogółu zarejestrowanych. W odniesieniu do stanu z końca maja 2008 roku- udział tej subpopulacji w ogólnej liczbie bezrobotnych zmniejszył się o 1,6 pkt proc.

2.4. Bezrobotni zwolnieni z przyczyn dotyczących zakładu pracy

W wyniku zwolnień z przyczyn dotyczących zakładu pracy, w maju do rejestracji nie zgłosiły się osoby bezrobotne. Na koniec omawianego miesiąca w ewidencji urzędu pozostawało 6 osób zwolnionych z przyczyn dotyczących zakładu pracy, które stanowiły 0,2% ogółu zarejestrowanych, tj. o 0,6 pkt proc. mniej niż w analogicznym okresie 2008 roku.

W omawianym okresie do urzędu wpłynęła 1 zapowiedź zwolnień z przyczyn dotyczących zakładu pracy (sektor prywatny), w wyniku której zatrudnienie w najbliższym czasie utraci 1 osoba.

2.5. Poszukujący pracy

Na koniec maja br. w rejestrach urzędu pozostawało 109 osób poszukujących pracy (w tym 55 kobiet, tj. 50,5% ogółu poszukujących pracy), co oznacza, że w porównaniu z końcem maja 2008 roku ich liczba zmniejszyła się o 3,5%.

2.6. OSOBY W SZCZEGÓLNEJ SYTUACJI NA RYNKU PRACY

Tabela 5.

Wyszczególnienie		Bezrobotni zarejestrowani		Bezrobotni, którzy podjęli pracę		Bezrobotni zarejestrowani			
		w miesiącu sprawozdawczym		w końcu mies. sprawozdawczego		ogółem		w tym z prawem do zasiłku	
		razem	kobiety	razem	kobiety	razem	kobiety	razem	kobiety
0		1	2	3	4	5	6	7	8
Ogółem (w. 02+04)	01	431	166	338	176	2972	1591	808	369
Osoby w szczególnej sytuacji na rynku pracy (z ogółem)									
Do 25 roku życia	09	127	44	64	25	583	308	84	21
Które ukończyły szkołę wyższą, do 27 roku życia	10	11	6	6	1	27	21	3	3
Długotrwale bezrobotne	11	149	64	111	74	1304	820	29	9
Kobiety, które nie podjęły zatrudnienia po urodzeniu dziecka	12	X	20	X	15	X	311	X	4
Powyżej 50 roku życia	13	65	18	44	24	645	270	186	58
Bez kwalifikacji zawodowych	14	96	47	57	30	722	409	141	57
Bez doświadczenia zawodowego	15	136	57	58	29	820	495	20	0
Bez wykształcenia średniego	16	242	66	190	97	1806	821	457	162
Samotnie wychowujące co najmniej jedno dziecko do 18 roku życia	17	35	27	29	26	357	319	56	45
Które po odbyciu kary pozbawienia wolności nie podjęły zatrudnienia	18	15	0	2	0	58	3	2	0
Niepełnosprawni	19	30	12	13	9	270	129	60	30

2.6.1. Bezrobotni do 25 roku życia

W końcu maja br. w ewidencji urzędu pracy pozostawały 583 osoby bezrobotne do 25 roku życia, co stanowiło 19,6% ogółu zarejestrowanych. Porównując dane rok do roku, obserwujemy wzrost w tej grupie bezrobotnych o 13,0%. W omawianym miesiącu napływ w tej grupie bezrobotnych wyniósł 127 osób, z których po raz pierwszy zarejestrowały się 43 osoby (33,9% ogółu napływu w tej grupie bezrobotnych). W tym samym okresie z ewidencji bezrobotnych wyłączono 150 osób, w tym:

- Podjęcie pracy – 64 osoby, w tym 58 bezrobotnych podjęło zatrudnienie niesubsydiowane
- Rozpoczęcie szkolenia – 20
- Rozpoczęcie stażu – 9

2.6.2. Bezrobotni długotrwale

W końcu maja br. w ewidencji urzędu pracy pozostawały 1304 osoby długotrwale bezrobotne, co stanowiło 43,9% ogółu zarejestrowanych. Oznacza, to spadek o 30,5% w porównaniu ze stanem na koniec maja 2008 roku. W miesiącu sprawozdawczym napływ do omawianej grupy bezrobotnych wyniósł 149 osób, co stanowiło 34,6% ogólnego napływu osób bezrobotnych w omawianym miesiącu. W tym samym okresie z ewidencji bezrobotnych wyłączono 256 osób długotrwale bezrobotnych, w tym:

- ❑ Podjęcie pracy – 111 osób, w tym 99 bezrobotnych podjęło zatrudnienie niesubsydiowane
- ❑ Rozpoczęcie prac społecznie użytecznych – 7
- ❑ Rozpoczęcie szkolenia – 33
- ❑ Rozpoczęcie stażu - 9

2.6.3. Bezrobotni powyżej 50 roku życia

W końcu omawianego miesiąca w ewidencji urzędu pracy pozostawało 645 osób w wieku powyżej 50 lat, co stanowiło 21,7% ogółu zarejestrowanych. Oznacza to spadek tej populacji bezrobotnych w porównaniu z końcem maja 2008 roku o 7,5%. Napływ omawianej grupy bezrobotnych wyniósł 65 osób, co stanowiło 15,1% ogólnego napływu bezrobotnych do rejestracji. W tym samym okresie z ewidencji bezrobotnych wyłączono 92 osoby bezrobotne w wieku powyżej 50 lat, w tym:

- ❑ Podjęcie pracy – 44 osoby, w tym 40 bezrobotnych podjęło zatrudnienie niesubsydiowane
- ❑ Rozpoczęcie prac społecznie użytecznych – 2
- ❑ Rozpoczęcie szkolenia – 7

2.6.4. Bezrobotni bez kwalifikacji zawodowych

Osoby nie posiadające kwalifikacji zawodowych na koniec maja br. były zarejestrowane w liczbie 722, stanowiąc 24,3% ogółu zarejestrowanych. Oznacza to spadek o 16,2% w porównaniu do danych z końca maja 2008r.

W omawianym miesiącu zarejestrowało się 96 osób bez kwalifikacji. Ewidencję opuściło z powodu podjęcia pracy – 57 osób z omawianej grupy bezrobotnych.

2.6.5. Osoby niepełnosprawne

W maju br. w urzędzie zarejestrowało się 30 osób niepełnosprawnych bezrobotnych tj. 7,0% ogólnej liczby rejestrujących się. Natomiast ewidencję opuściło

z powodu podjęcia pracy 13 bezrobotnych z tej grupy. Na koniec omawianego miesiąca zarejestrowanych było 270 osób niepełnosprawnych- bezrobotnych (tj. 9,1% ogólnej liczby bezrobotnych w powiecie) oraz 87 niepełnosprawnych poszukujących pracy i nie pozostających w zatrudnieniu (w końcu maja 2008 roku odpowiednio: – 183, –96). Wśród niepełnosprawnych bezrobotnych – prawa do zasiłku nie posiadały 210 osób, które stanowiły 77,8% tej grupy bezrobotnych.

3. AKTYWIZACJA ZAWODOWA BEZROBOTNYCH

3.1. Roboty publiczne (Tabela 6.)

Źródła finansowania	Skierowani do robót publicznych		Ukończyli udział w robotach publicznych		Przerwali udział w 2009 roku	Pozostający w zatrudnieniu przy robotach publicznych na koniec miesiąca sprawozdawczego
	W miesiącu sprawozdawczym	Ogółem w 2009 roku	W miesiącu sprawozdawczym	Ogółem w 2009 roku		
FP	5	72	0	0	2	70
Razem	5	72	0	0	2	70

3.2. Prace interwencyjne (Tabela 7.)

Źródła finansowania	Skierowani do prac interwencyjnych		Ukończyli udział w pracach interwencyjnych		Przerwali udział w 2009 roku	Pozostający w zatrudnieniu przy pracach interwencyjnych na koniec miesiąca sprawozdawczego
	W miesiącu sprawozdawczym	Ogółem w 2009 roku	W miesiącu sprawozdawczym	Ogółem w 2009 roku		
FP	15	68	16	79	13	119
PO KL 6.1.3	2	19	0	8	3	16
Razem	17	87	16	87	16	135

- dane zawarte w powyższej tabeli występują również w tab. 3.3.

3.3. Prace interwencyjne wraz z refundacją pracodawcy kosztów wyposażenia lub doposażenia stanowiska pracy dla osób powyżej 50 roku życia (Tabela 8.)

Źródła finansowania	Ilość podpisanych umów		Skierowani bezrobotni	
	W miesiącu sprawozdawczym	W 2009 roku	W miesiącu sprawozdawczym	W 2009 roku
FP	0	0	0	0
Razem	0	0	0	0

- dane zawarte w powyższej tabeli występują również w tabeli 3.2.

3.4. Refundacja pracodawcy kosztów wyposażenia lub doposażenia stanowiska pracy /dotacje/ (Tabela 9.)

Źródła finansowania	Ilość podpisanych umów		Skierowani bezrobotni	
	W miesiącu sprawozdawczym	W 2009 roku	W miesiącu sprawozdawczym	W 2009 roku
FP	0	0	6	31
Razem	0	0	6	31

3.5. Przyznanie jednorazowych środków na rozpoczęcie działalności gospodarczej /dotacje/ (Tabela 10.)

Źródła finansowania	Ilość udzielonych dotacji w omawianym miesiącu	Ilość udzielonych dotacji w 2009 roku
PO KL 6.1.3	10	18
Razem	10	18

3.6. Staże (Tabela 11.)

Źródła finansowania	Skierowani do odbycia stażu		Ukończyli odbywanie stażu		Przerwali udział w 2009 roku	Odbywający staż na koniec miesiąca sprawozdawczego
	W miesiącu sprawozdawczym	Ogółem w 2009 roku	W miesiącu sprawozdawczym	Ogółem w 2009 roku		
FP	20	125	1	25	9	135
PO KL 6.1.3	1	133	1	4	7	156
Razem	21	258	2	29	16	291

3.7. Przygotowanie zawodowe (Tabela 12.)

Źródła finansowania	Skierowani na przygotowanie zawodowe		Ukończyli udział w przygotowaniu zawodowym		Przerwali udział w 2009 roku	Kontynuujący przygotowanie zawodowe na koniec miesiąca sprawozdawczego
	W miesiącu sprawozdawczym	Ogółem w 2009 roku	W miesiącu sprawozdawczym	Ogółem w 2009 roku		
FP	0	20	0	30	2	18
Razem	0	20	0	30	2	18

3.8. Szkolenia

W maju br. skierowano 60 bezrobotnych na szkolenia. Na koniec omawianego okresu szkolenia kontynuowały 42 osoby. W maju z osób, które w ostatnich 12 miesiącach ukończyły szkolenia – zatrudnienie uzyskało 25 osób, w tym 9 kobiet.

(Tabela 13.)

Źródła finansowania	Skierowani na szkolenie		Ukończyli udział w szkoleniu		Przerwali udział w 2009 roku	Kontynuujący szkolenie na koniec miesiąca sprawozdawczego
	W miesiącu sprawozdawczym	Ogółem w 2009 roku	W miesiącu sprawozdawczym	Ogółem w 2009 roku		
FP	32	54	15	26	0	32
PO KL 6.1.3	28	150	60	139	1	10
Razem	60	204	75	165	1	42

(Tabela 14.)

Kierunki szkoleń rozpoczynających się w miesiącu sprawozdawczym	Liczba osób skierowanych na poszczególne szkolenia
Catering- organizacja przyjęć	8
ABC przedsiębiorczości	10
Obsługa żurawi samochodowych HDS	5
Pracownik ochrony osób i mienia- licencja I-go stopnia	17
Operator sprzętu ciężkiego	3
Kurs prawa jazdy kat. C, C+E oraz kurs podstawowy na przewóz rzeczy	1
Ocieplanie budynków nowoczesnymi metodami	10
Specjalista ds. ochrony przeciwpożarowej	6
RAZEM	60

3.9. Prace społecznie użyteczne (Tabela 15.)

Źródła finansowania	Skierowani do PSU		Ukończyli udział		Przerwali udział w 2009 roku	Kontynuujący zatrudnienie na koniec miesiąca sprawozdawczego
	W miesiącu sprawozdawczym	Ogółem w 2009 roku	W miesiącu sprawozdawczym	Ogółem w 2009 roku		
FP	7	98	0	0	19	79
Razem	7	98	0	0	19	79

3.10. Aktywizacja osób bezrobotnych przy udziale środków Europejskiego Funduszu Społecznego w ramach Programu Operacyjnego Kapitał Ludzki (PO KL 2007-2013)

Poddziałanie 6.1.3 „Praca- najlepszy wybór” – realizowany od stycznia 2008 roku.

Celem projektu jest poprawa zdolności do zatrudnienia oraz podnoszenie poziomu aktywności zawodowej osób bezrobotnych z powiatu giżyckiego. W projekcie oferujemy poradnictwo zawodowe i pośrednictwo pracy, szkolenia, staże, przygotowanie zawodowe w miejscu pracy (do końca 2008 roku), prace interwencyjne oraz dotacje na rozpoczęcie działalności gospodarczej.

(Tabela 16.)

W miesiącu sprawozdawczym	Forma wsparcia	Skierowani bezrobotni (ogółem)	Wybrane kategorie bezrobotnych w szczególnej sytuacji na rynku pracy (z kolumny ogółem)			
			Do 25 roku życia	Długotrwale bezrobotne	Powyżej 50 roku życia	Niepełnosprawni
W miesiącu sprawozdawczym	Szkolenia	28	14	18	4	0
	Staż	1	1	0	0	0
	Prace interwencyjne	2	1	1	2	0
	Dotacje	10	1	4	0	0
	RAZEM	41	17	23	6	0
Stan w końcu miesiąca sprawozdawczego	Szkolenia	10	5	5	0	0
	Staż	156	154	20	0	1
	Prace interwencyjne	16	3	9	3	0
	Dotacje	18	3	7	0	0
	RAZEM	200	165	41	3	1

4. Pośrednictwo pracy

4.1. Oferty pracy²

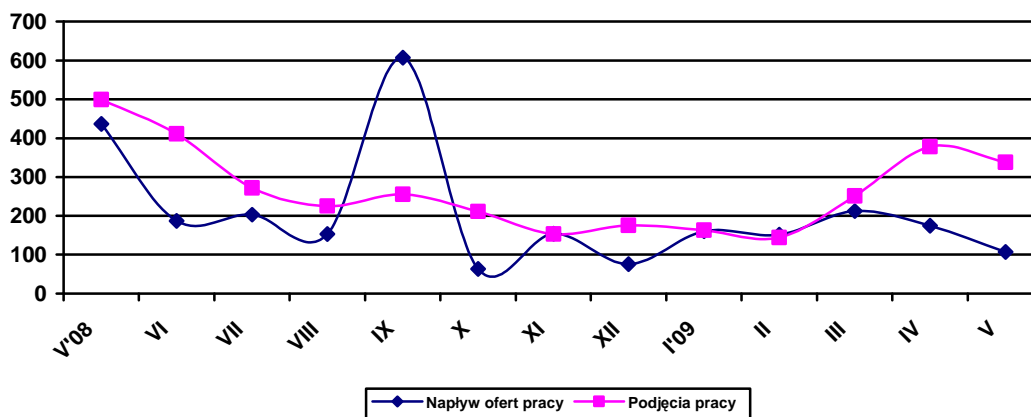
W omawianym miesiącu w urzędzie pracy zgłoszono i pozyskano 107 ofert pracy, co w porównaniu z analogicznym okresem 2008 roku – oznacza spadek o 46,2%. Z sektora publicznego zgłoszono 35 wolnych miejsc pracy, co stanowiło 32,7% ogółu ofert pozostających w dyspozycji urzędu. W omawianym miesiącu na jedną ofertę pracy przypadało ok. 28 bezrobotnych.

² Oferty pracy są to zgłoszone przez pracodawców oraz pozyskane przez PUP wolne miejsca zatrudnienia i miejsca przygotowania zawodowego na stanowisku pracy oraz przyjęte do realizacji miejsca pracy w ramach prac interwencyjnych, robót publicznych, prac społecznie użytecznych i stażu

Tabela 17. Napływ ofert pracy w poszczególnych miesiącach a podjęcia pracy przez bezrobotnych

Wyszczególnienie	Napływ ofert pracy	Podjęcia pracy przez bezrobotnych
Maj 2008	199	499
Czerwiec	187	411
Lipiec	203	272
Sierpień	153	225
Wrzesień	607	256
Październik	63	211
Listopad	154	153
Grudzień	76	175
Styczeń 2009	160	163
Luty	151	144
Marzec	212	252
Kwiecień	174	378
Maj	107	338

Wykres 3. Napływ ofert pracy a podjęcia pracy



Załącznik 1

BEZROBOTNI WEDŁUG CZASU POZOSTAWANIA BEZ PRACY, WIEKU, POZIOMU WYKSZTAŁCENIA I STAŻU PRACY**1. Bezrobotni ogółem**

Wyszczególnienie			Liczba bezrobotnych razem	z tego według czasu pozostawania bez pracy w miesiącach						Liczba bezrobotnych kobiet razem	z tego według czasu pozostawania bez pracy w miesiącach					
				do 1	1-3	3-6	6-12	12-24	pow. 24		do 1	1-3	3-6	6-12	12-24	pow. 24
0			1	2	3	4	5	6	7	8	9	10	11	12	13	14
Czas pozostawania bez pracy w miesiącach	do 1	01	379	379	X	X	X	X	X	154	154	X	X	X	X	X
	1-3	02	563	X	563	X	X	X	X	273	X	273	X	X	X	X
	3-6	03	716	X	X	716	X	X	X	302	X	X	302	X	X	X
	6-12	04	689	X	X	X	689	X	X	433	X	X	X	433	X	X
	12-24	05	301	X	X	X	X	301	X	206	X	X	X	X	206	X
	pow. 24	06	324	X	X	X	X	X	324	223	X	X	X	X	X	X
Wiek	18-24	07	583	100	151	127	135	50	20	308	37	59	67	87	41	17
	25-34	08	882	118	168	222	221	84	69	524	60	90	94	154	66	60
	35-44	09	569	66	104	150	120	65	64	331	30	53	69	87	49	43
	45-54	10	660	60	109	159	157	70	105	359	21	63	64	93	40	78
	55-59	11	230	30	30	51	45	28	47	69	6	8	8	12	10	25
	60-64 lata	12	48	6	1	7	11	4	19	X	X	X	X	X	X	X
Wykształcenie	wyższe	13	203	32	49	30	55	18	19	138	18	31	19	45	14	11
	policealne i średnie zawodowe	14	679	81	138	147	166	85	62	439	46	82	86	115	65	45
	średnie ogólnokształcące	15	284	45	49	56	77	32	25	194	24	26	39	57	28	20
	zasadnicze zawodowe	16	791	88	123	222	188	82	88	380	25	56	82	108	48	61
	gimnazjalne i poniżej	17	1015	133	204	261	203	84	130	440	41	78	76	108	51	86
Staż pracy ogółem	do 1 roku	18	522	75	97	101	127	53	71	320	35	51	49	95	38	52
	1-5	19	594	86	129	141	145	52	41	304	37	58	57	90	36	26
	5-10	20	455	51	79	141	94	48	42	244	20	39	61	59	33	32
	10-20	21	382	38	69	99	88	38	50	205	18	37	38	53	26	33
	20-30	22	291	28	45	76	78	32	32	96	4	19	20	25	14	14
	30 lat i więcej	23	62	10	13	24	7	6	2	14	0	5	5	0	3	1
	bez stażu	24	666	93	131	134	150	72	86	408	40	64	72	111	56	65
Ogółem	25	2972	379	563	716	689	301	324	1591	154	273	302	433	206	223	

2. Bezrobotni będący w szczególnej sytuacji na rynku pracy

2.1. Ogółem

Wyszczególnienie			Liczba bezrobotnych razem	Będący w szczególnej sytuacji na rynku pracy (z rubryki 1)								
				do 25 roku życia	długotrwale	pow. 50 roku życia	bez kwalifikacji zawodowych	bez doświadczenia zawodowego	bez wykształcenia średniego	samotnie wychowujący co najmniej jedno dziecko do 18 roku życia	którzy po odbyciu kary pozbawienia wolności nie podjęli zatrudnienia	niepełnosprawni
0			1	2	3	4	5	6	7	8	9	10
Czas pozostawania bez pracy w miesiącach	do 1	26	379	100	60	50	89	118	221	30	12	23
	1–3	27	563	151	110	95	132	164	327	47	17	25
	3–6	28	716	127	197	148	183	166	483	64	12	57
	6–12	29	689	135	320	141	140	184	391	87	8	60
	12–24	30	301	50	300	75	67	91	166	56	4	42
	pow. 24	31	324	20	317	136	112	97	218	73	5	63
Wiek	18–24	32	583	583	172	X	229	402	310	73	3	27
	25–34	33	885	X	336	X	162	270	458	144	23	45
	35–44	34	569	X	274	X	92	56	382	86	13	57
	45–54	35	660	X	361	X	162	59	458	46	13	91
	55–59	36	230	X	128	X	66	26	164	5	3	40
60–64 lata	37	48	X	34	X	12	7	35	3	3	10	
Wykształcenie	wyższe	38	203	25	65	16	X	66	X	12	1	5
	policealne i średnie zawodowe	39	679	120	275	138	X	155	X	68	3	40
	średnie ogólnokształcące	40	284	128	111	30	139	132	X	27	2	18
	zasadnicze zawodowe	41	791	99	372	159	X	146	791	100	14	88
	gimnazjalne i poniżej	42	1015	211	481	302	582	321	1005	150	38	119
Staż pracy ogółem	do 1 roku	43	522	111	295	84	141	151	342	68	14	40
	1–5	44	594	127	206	41	129	X	327	82	8	44
	5–10	45	455	10	181	50	73	X	284	48	6	36
	10–20	46	382	X	172	128	63	X	233	35	4	40
	20–30	47	291	X	122	229	44	X	194	10	2	47
	30 lat i więcej	48	62	X	14	61	16	X	49	1	2	7
	bez stażu	49	666	335	314	52	256	664	377	113	22	56
Ogółem	50	2972	583	1304	645	722	820	1806	357	58	270	

2.2. Kobiety

Wyszczególnienie			Liczba bezrobotnych kobiet razem	Będące w szczególnej sytuacji na rynku pracy (z rubryki 1)									
				do 25 roku życia	długotrwale	pow. 50 roku życia	bez kwalifikacji zawodowych	bez doświadczenia zawodowego	bez wykształcenia średniego	samotnie wychowujące co najmniej jedno dziecko do 18 roku życia	które po odbyciu kary pozbawienia wolności nie podjęły zatrudnienia	niepełnosprawne	które nie podjęły zatrudnienia po urodzeniu dziecka
0			1	2	3	4	5	6	7	8	9	10	11
Czas pozostawania bez pracy w miesiącach	do 1	51	154	37	27	10	43	51	67	23	0	10	14
	1–3	52	273	59	61	42	70	78	134	44	0	11	33
	3–6	53	302	67	93	42	72	87	158	48	0	26	45
	6–12	54	433	87	214	62	92	136	216	81	0	30	77
	12–24	55	206	41	206	37	53	71	99	53	1	19	56
	pow. 24	56	223	17	219	77	79	72	147	70	2	33	86
Wiek	18–24	57	308	308	123	X	139	228	136	70	0	11	74
	25–34	58	524	X	239	X	80	181	216	130	1	22	124
	35–44	59	331	X	185	X	58	39	197	78	1	27	67
	45–54	60	359	X	223	X	96	36	217	40	1	58	44
	55–59	61	69	X	49	X	36	11	54	1	0	11	2
Wykształcenie	wyższe	62	138	19	48	3	X	50	X	11	0	2	9
	policealne i średnie zawodowe	63	439	69	196	72	X	104	X	63	1	20	42
	średnie ogólnokształcące	64	194	84	89	22	99	89	X	27	0	11	27
	zasadnicze zawodowe	65	380	43	207	56	X	82	380	88	1	38	91
	gimnazjalne i poniżej	66	440	93	280	117	309	170	437	130	1	58	142
Staż pracy ogółem	do 1 roku	67	320	64	198	47	91	87	184	66	1	25	77
	1–5	68	304	49	127	19	55	X	142	70	0	19	35
	5–10	69	244	3	111	29	44	X	121	38	0	16	12
	10–20	70	205	X	105	62	32	X	103	31	1	21	9
	20–30	71	96	X	45	72	17	X	48	8	0	17	1
	30 lat i więcej	72	14	X	4	14	5	X	11	0	0	2	0
	bez stażu	73	408	192	230	27	165	408	212	106	1	29	177
Ogółem	74	1591	308	820	270	409	495	821	319	3	129	311	