



**POWIATOWY URZĄD PRACY**  
**w Giżycku**  
ul. Gdańska 11  
[www.gizycko.pup.gov.pl](http://www.gizycko.pup.gov.pl)

***Analiza lokalnego rynku pracy  
powiatu giżyckiego  
w marcu 2009 roku***

## 1. Poziom i dynamika bezrobocia w powiecie giżyckim

Według stanu na koniec marca 2009 roku w powiecie giżyckim zarejestrowanych było 3472 bezrobotnych, w tym 1865 kobiet. Ogólna liczba bezrobotnych zmniejszyła się o 11,8% w porównaniu ze stanem na koniec marca 2008 roku.

Stopa bezrobocia w powiecie giżyckim według danych GUS na koniec lutego 2009r. (**aktualnie dostępna**) wynosiła **17,6%** ludności aktywnej zawodowo (kraj–10,9%, województwo–18,9%, podregion ełcki<sup>1</sup>–23,9%).

Wykres 1. Stopa bezrobocia [%] w powiecie giżyckim

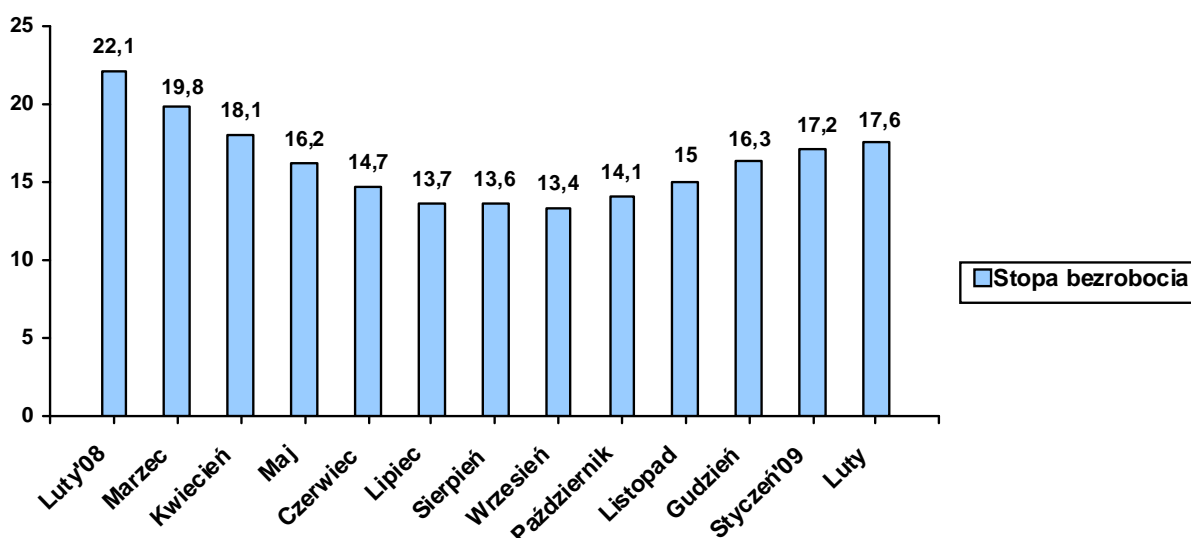


Tabela 1. Bezrobotni zarejestrowani w poszczególnych gminach powiatu giżyckiego

Gmina	Liczba bezrobotnych w końcu marca 2009	W tym z prawem do zasiłku
<i><b>Giżycko m.</b></i>	1716	431
<i><b>Giżycko gm.</b></i>	524	138
<i><b>Ryn</b></i>	382	111
<i><b>Wydminy</b></i>	385	105
<i><b>Miłki</b></i>	270	64
<i><b>Kruklanki</b></i>	195	41
<b>RAZEM</b>	<b>3472</b>	<b>890</b>

<sup>1</sup> W skład podregionu wchodzi powiaty: ełcki, giżycki, olecki, piski, gołdapski i węgorzewski.

W omawianym miesiącu zarejestrowało się 560 bezrobotnych, natomiast ewidencję urzędu opuściło 535 osób. Napływ do bezrobocia był o 4,7% wyższy od odpływu.

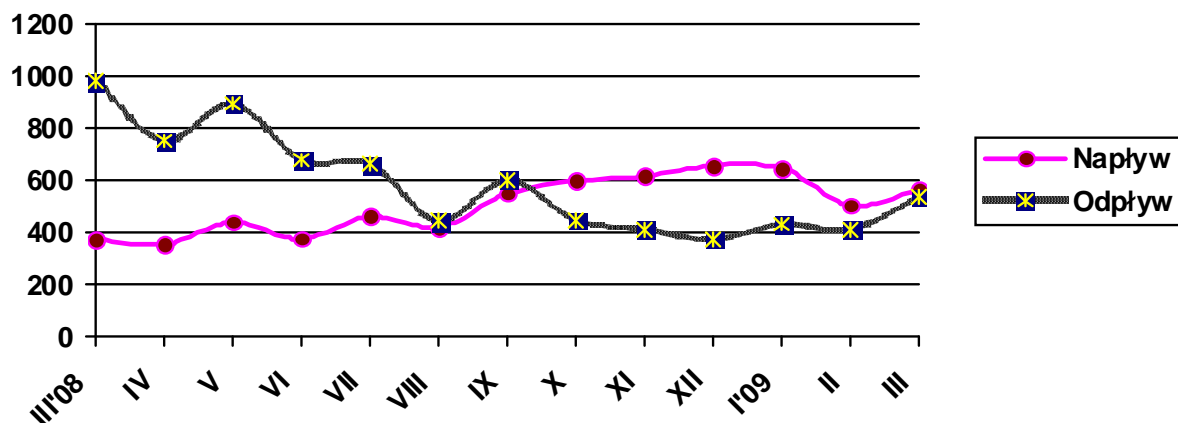
Podstawowym składnikiem napływu były ponowne rejestracje: 487 osoby zarejestrowały się po raz kolejny (87,0% ogółu nowo zarejestrowanych). Natomiast rejestrujących się po raz pierwszy było – 73, tj. 13,0% rejestrujących się.

Wśród osób wyłączonych z ewidencji najliczniejszą grupę stanowili bezrobotni wykreśleni z innych powodów niż podjęcie pracy – 283 osób, tj. 52,9% ogółu osób wyłączonych z ewidencji w omawianym miesiącu.

**Tabela 2. Napływ i odpływ z bezrobocia**

Wyszczególnienie	Nowa rejestracja	Wyłączeni z ewidencji	z tego	
			Podjęcie pracy	Inne powody
<b>Marzec 2008</b>	371	978	395	583
<b>Kwiecień</b>	351	748	419	329
<b>Maj</b>	437	892	499	393
<b>Czerwiec</b>	374	676	411	265
<b>Lipiec</b>	459	661	272	389
<b>Sierpień</b>	416	441	225	216
<b>Wrzesień</b>	547	599	256	343
<b>Październik</b>	596	445	208	237
<b>Listopad</b>	615	409	153	256
<b>Grudzień</b>	654	372	175	197
<b>Styczeń 2009</b>	642	430	163	267
<b>Luty</b>	502	409	144	265
<b>Marzec</b>	560	535	252	283

**Wykres 2. Napływ i odpływ z bezrobocia**



**Tabela 3. Porównanie bezrobocia w okresie sprawozdawczym 2008- 2009**

<b>Gmina</b>	<b>Liczba bezrobotnych w końcu marca 2008 roku</b>	<b>% udział w ogólnej liczbie zarejestrowanych</b>	<b>Liczba bezrobotnych w końcu marca 2009 roku</b>	<b>% udział w ogólnej liczbie zarejestrowanych</b>	<b>[+/-] wskaźnik zmian w pkt%</b>
<b>Giżycko m.</b>	1897	48,2	1716	49,4	<b>+ 1,2</b>
<b>Giżycko Gm.</b>	582	14,8	524	15,1	<b>+ 0,3</b>
<b>Ryn</b>	483	12,3	382	11,0	<b>- 1,3</b>
<b>Wydminy</b>	461	11,7	385	11,1	<b>- 0,6</b>
<b>Miłki</b>	267	6,8	270	7,8	<b>+ 1,0</b>
<b>Kruklanki</b>	246	6,3	195	5,6	<b>- 0,7</b>
<b>RAZEM</b>	<b>3936</b>		<b>3472</b>		

## **2. Struktura bezrobocia /załącznik 1/**

Struktura bezrobotnych (pracujący przed rejestracją i dotychczas nie pracujący) oraz ich udział w ogólnej liczbie zarejestrowanych uległy zmianie w porównaniu ze stanem na koniec marca ubiegłego roku. W końcu omawianego miesiąca udział pracujących przed nabyciem statusu bezrobotnego, w ogólnej liczbie zarejestrowanych bezrobotnych, wynosił 78,8% (nastąpił wzrost o 1,6 pkt proc. w porównaniu ze stanem z końca marca 2008). Bezrobotni, którzy dotychczas nie pracowali, stanowili 21,2% ogółu zarejestrowanych.

### **2.1. Bezrobotni bez prawa do zasiłku**

Spośród bezrobotnych zarejestrowanych w marcu br. – 428 osób nie posiadało prawa do zasiłku, tj. 76,4% ogółu rejestrujących się. Na koniec omawianego okresu w rejestrach urzędu pozostawało 2582 bezrobotnych bez prawa do pobierania zasiłku, co stanowiło 74,4% ogółu bezrobotnych. W porównaniu z marcem 2008r. udział tej populacji w ogólnej liczbie bezrobotnych zmniejszył się o 4,1 pkt proc.

### **2.2. Bezrobotne kobiety**

Kobiety wpisane do ewidencji urzędu pracy w marcu br. w liczbie 255, stanowiły 45,5% ogółu nowo zarejestrowanych bezrobotnych. W końcu omawianego okresu liczba zarejestrowanych kobiet wynosiła 1865, stanowiąc 53,7% ogółu zarejestrowanych bezrobotnych, tj. o 0,5 pkt proc. więcej niż w końcu marca 2008 roku.

**Tabela 4. Bezrobocie wśród kobiet**

<b>Gmina</b>	<b>Liczba bezrobotnych kobiet w końcu marca 2009</b>	<b>W tym z prawem do zasiłku</b>
<b><i>Giżycko m.</i></b>	962	240
<b><i>Giżycko Gm.</i></b>	255	67
<b><i>Ryn</i></b>	199	47
<b><i>Wydminy</i></b>	190	40
<b><i>Miłki</i></b>	150	28
<b><i>109</i></b>	109	17
<b>RAZEM</b>	<b>1865</b>	<b>439</b>

### **2.3. Mieszkańcy wsi**

W marcu br. zarejestrowało się 246 osób zamieszkałych na wsi, tj. 43,9% ogólnego napływu bezrobotnych do rejestracji. W końcu omawianego miesiąca w ewidencji bezrobotnych znajdowało się 1551 osób zamieszkałych na wsi, które stanowiły 44,7% ogółu zarejestrowanych. W odniesieniu do stanu z końca marca 2008 roku- udział tej subpopulacji zmniejszył się o 1,7 pkt proc.

### **2.4. Bezrobotni zwolnieni z przyczyn dotyczących zakładu pracy**

W wyniku zwolnień z przyczyn dotyczących zakładu pracy, w marcu do rejestracji nie zgłosiły się osoby bezrobotne. Na koniec omawianego miesiąca w ewidencji urzędu pozostawało 9 osób zwolnionych z przyczyn dotyczących zakładu pracy, które stanowiły 0,3% ogółu zarejestrowanych, tj. o 0,8 pkt proc. mniej niż w analogicznym okresie 2008 roku.

W omawianym okresie do urzędu nie wpłynęły zapowiedzi zwolnień z przyczyn dotyczących zakładu pracy.

### **2.5. Poszukujący pracy**

Na koniec omawianego okresu w rejestrach urzędu pozostawało 120 osób poszukujących pracy (w tym 61 kobiet, tj. 50,8% ogółu poszukujących pracy), co oznacza, że w porównaniu z końcem marca 2008 roku ich liczba zmniejszyła się o 5,5%.

## 2.6. OSOBY W SZCZEGÓLNEJ SYTUACJI NA RYNKU PRACY

Wyszczególnienie		Bezrobotni zarejestrowani		Bezrobotni, którzy podjęli pracę		Bezrobotni zarejestrowani			
		w miesiącu sprawozdawczym		w końcu mies. sprawozdawczego		ogółem		w tym z prawem do zasiłku	
		razem	kobiety	razem	kobiety	razem	kobiety	razem	kobiety
0		1	2	3	4	5	6	7	8
Ogółem (w. 02+04)	01	560	255	252	134	<b>3472</b>	<b>1865</b>	<b>890</b>	<b>439</b>
Osoby w szczególnej sytuacji na rynku pracy (z ogółem)									
Do 25 roku życia	09	160	61	35	13	683	366	92	24
Które ukończyły szkołę wyższą, do 27 roku życia	10	7	6	4	4	30	22	5	4
Długotrwale bezrobotne	11	178	115	92	70	1536	988	20	15
Kobiety, które nie podjęły zatrudnienia po urodzeniu dziecka	12	X	35	X	10	X	361	X	3
Powyżej 50 roku życia	13	78	36	38	12	721	313	192	66
Bez kwalifikacji zawodowych	14	138	64	34	19	878	485	159	68
Bez doświadczenia zawodowego	15	174	78	23	13	928	558	26	0
Bez wykształcenia średniego	16	324	119	93	39	2176	1009	536	222
Samotnie wychowujące co najmniej jedno dziecko do 18 roku życia	17	45	43	15	13	404	355	62	48
Które po odbyciu kary pozbawienia wolności nie podjęły zatrudnienia	18	16	2	3	1	57	4	1	0
Niepełnosprawni	19	41	18	6	4	291	142	58	31

### 2.6.1. Bezrobotni do 25 roku życia

W końcu marca br. w ewidencji urzędu pracy pozostawały 683 osoby bezrobotne do 25 roku życia, co stanowiło 19,7% ogółu zarejestrowanych. Porównując dane rok do roku, obserwujemy wzrost w tej grupie bezrobotnych o 10,7%. W omawianym miesiącu napływ w tej grupie bezrobotnych wyniósł 160 osób, z których po raz pierwszy zarejestrowało się 49 osób (30,6% ogółu napływu w tej grupie bezrobotnych). W tym samym okresie z ewidencji bezrobotnych wyłączono 140 osób, w tym:

- Podjęcie pracy – 35 osób, w tym 33 bezrobotnych podjęło zatrudnienie niesubsydiowane
- Rozpoczęcie szkolenia – 11
- Rozpoczęcie stażu – 47

### **2.6.2. Bezrobotni długotrwale**

W końcu marca br. w ewidencji urzędu pracy pozostawało 1536 osób długotrwale bezrobotnych, co stanowiło 45,9% ogółu zarejestrowanych. Oznacza, to spadek o 36,3% w porównaniu ze stanem na koniec marca 2008 roku. W miesiącu sprawozdawczym napływ do omawianej grupy bezrobotnych wyniósł 178 osób, co stanowiło 31,8% ogólnego napływu osób bezrobotnych w omawianym miesiącu. W tym samym okresie z ewidencji bezrobotnych wyłączono 225 osób długotrwale bezrobotnych, w tym:

- ❑ Podjęcie pracy – 92 osoby, w tym 80 bezrobotnych podjęło zatrudnienie niesubsydjowane
- ❑ Rozpoczęcie prac społecznie użytecznych – 2
- ❑ Rozpoczęcie szkolenia – 24
- ❑ Rozpoczęcie stażu - 20

### **2.6.3. Bezrobotni powyżej 50 roku życia**

W końcu omawianego miesiąca w ewidencji urzędu pracy pozostawało 721 osób w wieku powyżej 50 lat, co stanowiło 20,8% ogółu zarejestrowanych. Oznacza to spadek tej populacji bezrobotnych w porównaniu z końcem marca 2008 roku o 16,5%. Napływ omawianej grupy bezrobotnych wyniósł 78 osób, co stanowiło 13,9% ogólnego napływu bezrobotnych do rejestracji. W tym samym okresie z ewidencji bezrobotnych wyłączono 72 osoby bezrobotne w wieku powyżej 50 lat, w tym:

- ❑ Podjęcie pracy – 38 osób, w tym 29 bezrobotnych podjęło zatrudnienie niesubsydjowane
- ❑ Rozpoczęcie prac społecznie użytecznych – 1
- ❑ Rozpoczęcie szkolenia – 6

### **2.6.4. Bezrobotni bez kwalifikacji zawodowych**

Osoby nie posiadające kwalifikacji zawodowych na koniec marca br. były zarejestrowane w liczbie 885, stanowiąc 25,7% ogółu zarejestrowanych. Oznacza to spadek o 31,3 % w porównaniu do danych z końca lutego 2008 roku. W omawianym miesiącu zarejestrowały się 131 osób bez kwalifikacji. Ewidencję opuściło – z powodu podjęcia pracy – 21 osób z omawianej grupy bezrobotnych.

### **2.6.5. Osoby niepełnosprawne**

W marcu br. w urzędzie zarejestrowało się 41 osób niepełnosprawnych bezrobotnych tj. 7,3% ogólnej liczby rejestrujących się. Natomiast ewidencję opuściło

z powodu podjęcia pracy 6 bezrobotnych z tej grupy. Na koniec omawianego miesiąca zarejestrowanych było 291 osób niepełnosprawnych- bezrobotnych (tj. 8,4% ogólnej liczby bezrobotnych w powiecie) oraz 97 niepełnosprawnych poszukujących pracy i nie pozostających w zatrudnieniu (w końcu marca 2008 roku odpowiednio: – 195, –104). Wśród niepełnosprawnych bezrobotnych – prawa do zasiłku nie posiadały 233 osoby, które stanowiły 80,1% tej grupy bezrobotnych.

### 3. AKTYWIZACJA ZAWODOWA BEZROBOTNYCH

#### 3.1. Roboty publiczne

Źródła finansowania	Skierowani do robót publicznych		Ukończyli udział w robotach publicznych		Przerwali udział w 2009 roku	Pozostający w zatrudnieniu przy robotach publicznych na koniec miesiąca sprawozdawczego
	W miesiącu sprawozdawczym	Ogółem w 2009 roku	W miesiącu sprawozdawczym	Ogółem w 2009 roku		
FP	9	25	0	0	0	25
<b>Razem</b>	<b>9</b>	<b>25</b>	<b>0</b>	<b>0</b>	<b>0</b>	<b>25</b>

#### 3.2. Prace interwencyjne

Źródła finansowania	Skierowani do prac interwencyjnych		Ukończyli udział w pracach interwencyjnych		Przerwali udział w 2009 roku	Pozostający w zatrudnieniu przy pracach interwencyjnych na koniec miesiąca sprawozdawczego
	W miesiącu sprawozdawczym	Ogółem w 2009 roku	W miesiącu sprawozdawczym	Ogółem w 2009 roku		
FP	12	36	9	51	10	118
PO KL 6.1.3	0	4	0	7	3	2
<b>Razem</b>	<b>12</b>	<b>40</b>	<b>9</b>	<b>58</b>	<b>13</b>	<b>120</b>

- dane zawarte w powyższej tabeli występują również w tab. 3.3.

#### 3.3. Prace interwencyjne wraz z refundacją pracodawcy kosztów wyposażenia lub doposażenia stanowiska pracy dla osób powyżej 50 roku życia

Źródła finansowania	Ilość podpisanych umów		Skierowani bezrobotni	
	W miesiącu sprawozdawczym	W 2009 roku	W miesiącu sprawozdawczym	W 2009 roku
FP	0	0	0	0
<b>Razem</b>	<b>0</b>	<b>0</b>	<b>0</b>	<b>0</b>

- dane zawarte w powyższej tabeli występują również w tabeli 3.2.



### 3.4. Refundacja pracodawcy kosztów wyposażenia lub doposażenia stanowiska pracy /dotacje/

Źródła finansowania	Ilość podpisanych umów		Skierowani bezrobotni	
	W miesiącu sprawozdawczym	W 2009 roku	W miesiącu sprawozdawczym	W 2009 roku
FP	0	0	3	16
<b>Razem</b>	<b>0</b>	<b>0</b>	<b>3</b>	<b>16</b>

### 3.5. Przyznanie jednorazowych środków na rozpoczęcie działalności gospodarczej /dotacje/

Źródła finansowania	Ilość udzielonych dotacji w omawianym miesiącu	Ilość udzielonych dotacji w 2009 roku
PO KL 6.1.3	4	4
<b>Razem</b>	<b>4</b>	<b>4</b>

### 3.6. Staże

Źródła finansowania	Skierowani do odbycia stażu		Ukończyli odbywanie stażu		Przerwali udział w 2009 roku	Odbywający staż na koniec miesiąca sprawozdawczego
	W miesiącu sprawozdawczym	Ogółem w 2009 roku	W miesiącu sprawozdawczym	Ogółem w 2009 roku		
FP	33	60	0	23	5	76
PO KL 6.1.3	33	127	0	3	2	156
<b>Razem</b>	<b>66</b>	<b>187</b>	<b>0</b>	<b>26</b>	<b>7</b>	<b>232</b>

### 3.7. Przygotowanie zawodowe

Źródła finansowania	Skierowani na przygotowanie zawodowe		Ukończyli udział w przygotowaniu zawodowym		Przerwali udział w 2009 roku	Kontynuujący przygotowanie zawodowe na koniec miesiąca sprawozdawczego
	W miesiącu sprawozdawczym	Ogółem w 2009 roku	W miesiącu sprawozdawczym	Ogółem w 2009 roku		
FP	0	20	3	29	1	21
<b>Razem</b>	<b>0</b>	<b>20</b>	<b>3</b>	<b>29</b>	<b>1</b>	<b>21</b>

### 3.8. Szkolenia

W marcu br. skierowano 45 bezrobotnych na szkolenia. Na koniec omawianego okresu szkolenia kontynuowało 50 osób. W marcu z osób, które w ostatnich 12 miesiącach ukończyły szkolenia – zatrudnienie uzyskało 16 osób, w tym 8 kobiet.

Źródła finansowania	Skierowani na szkolenie		Ukończyli udział w szkoleniu		Przerwali udział w 2009 roku	Kontynuujący szkolenie na koniec miesiąca sprawozdawczego
	W miesiącu sprawozdawczym	Ogółem w 2009 roku	W miesiącu sprawozdawczym	Ogółem w 2009 roku		
FP	7	7	0	4	0	7
PO KL 6.1.3	38	88	40	45	0	43
<b>Razem</b>	<b>45</b>	<b>95</b>	<b>40</b>	<b>49</b>	<b>0</b>	<b>50</b>

### 3.9. Prace społecznie użyteczne

Źródła finansowania	Skierowani do PSU		Ukończyli udział		Przerwali udział w 2009 roku	Kontynuujący zatrudnienie na koniec miesiąca sprawozdawczego
	W miesiącu sprawozdawczym	Ogółem w 2009 roku	W miesiącu sprawozdawczym	Ogółem w 2009 roku		
FP	2	66	0	3	7	59
<b>Razem</b>	<b>5</b>	<b>66</b>	<b>0</b>	<b>3</b>	<b>7</b>	<b>59</b>

### 3.10. Aktywizacja osób bezrobotnych przy udziale środków Europejskiego Funduszu Społecznego w ramach Programu Operacyjnego Kapitał Ludzki (PO KL 2007-2013)

Poddziałanie 6.1.3 „Praca- najlepszy wybór” – realizowany od stycznia 2008 roku.

Celem projektu jest poprawa zdolności do zatrudnienia oraz podnoszenie poziomu aktywności zawodowej osób bezrobotnych z powiatu giżyckiego. W projekcie oferujemy poradnictwo zawodowe i pośrednictwo pracy, szkolenia, staże, przygotowanie zawodowe w miejscu pracy (do końca 2008 roku), prace interwencyjne oraz dotacje na rozpoczęcie działalności gospodarczej.

W miesiącu sprawozdawczym	Forma wsparcia	Skierowani bezrobotni (ogółem)	Wybrane kategorie bezrobotnych w szczególnej sytuacji na rynku pracy (z kolumny ogółem)			
			Do 25 roku życia	Długotrwale bezrobotne	Powyżej 50 roku życia	Niepełnosprawni
	<b>Szkolenia</b>	38	11	24	6	0
	<b>Staż</b>	33	27	10	0	0
	<b>Prace interwencyjne</b>	0	0	0	0	0
	<b>Dotacje</b>	4	1	1	0	0
	<b>RAZEM</b>	<b>75</b>	<b>39</b>	<b>35</b>	<b>6</b>	<b>0</b>
Stan w końcu miesiąca sprawozdawczego	<b>Szkolenia</b>	43	8	34	9	0
	<b>Staż</b>	156	156	25	0	0
	<b>Prace interwencyjne</b>	2	1	2	1	0
	<b>Dotacje</b>	4	1	1	0	0
	<b>RAZEM</b>	<b>205</b>	<b>166</b>	<b>62</b>	<b>10</b>	<b>0</b>

## 4. Pośrednictwo pracy

### 4.1. Oferty pracy<sup>2</sup>

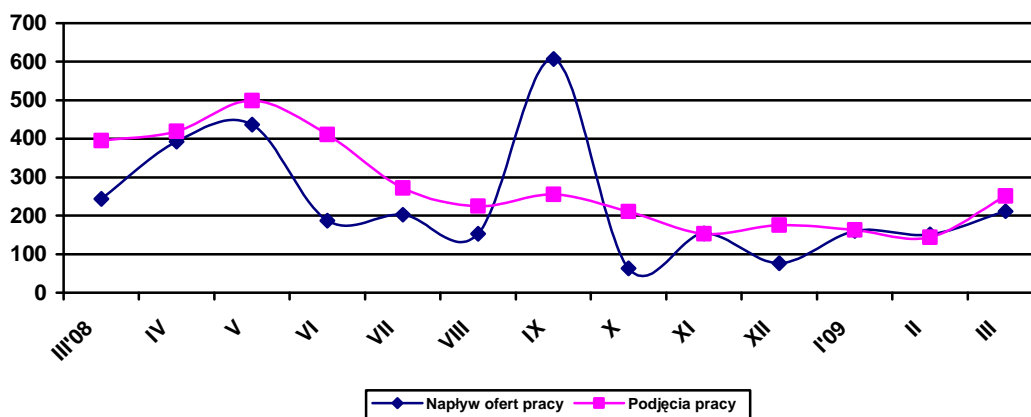
W omawianym miesiącu w urzędzie pracy zgłoszono i pozyskano 212 ofert pracy, co w porównaniu z analogicznym okresem 2008 roku – oznacza spadek o 13,1%. Z sektora publicznego zgłoszono 81 wolnych miejsc pracy, co stanowiło 38,2% ogółu ofert pozostających w dyspozycji urzędu. W omawianym miesiącu na jedną ofertę pracy przypadało ok. 16 bezrobotnych.

<sup>2</sup> Oferty pracy są to zgłoszone przez pracodawców oraz pozyskane przez PUP wolne miejsca zatrudnienia i miejsca przygotowania zawodowego na stanowisku pracy oraz przyjęte do realizacji miejsca pracy w ramach prac interwencyjnych, robót publicznych, prac społecznie użytecznych i stażu

Tabela 6. Napływ ofert pracy w poszczególnych miesiącach a podjęcia pracy przez bezrobotnych

Wyszczególnienie	Napływ ofert pracy	Podjęcia pracy przez bezrobotnych
Marzec 2008	244	395
Kwiecień	393	419
Maj	199	499
Czerwiec	187	411
Lipiec	203	272
Sierpień	153	225
Wrzesień	607	256
Październik	63	211
Listopad	154	153
Grudzień	76	175
Styczeń 2009	160	163
Luty	151	144
Marzec	212	252

Wykres 3. Napływ ofert pracy a podjęcia pracy



## Załącznik 1

**BEZROBOTNI WEDŁUG CZASU POZOSTAWANIA BEZ PRACY, WIEKU, POZIOMU WYKSZTAŁCENIA I STAŻU PRACY****1. Bezrobotni ogółem**

Wyszczególnienie			Liczba bezrobotnych razem	z tego według czasu pozostawania bez pracy w miesiącach						Liczba bezrobotnych kobiet razem	z tego według czasu pozostawania bez pracy w miesiącach					
				do 1	1-3	3-6	6-12	12-24	pow. 24		do 1	1-3	3-6	6-12	12-24	pow. 24
0			1	2	3	4	5	6	7	8	9	10	11	12	13	14
Czas pozostawania bez pracy w miesiącach	do 1	01	478	478	X	X	X	X	X	208	208	X	X	X	X	X
	1-3	02	855	X	855	X	X	X	X	350	X	350	X	X	X	X
	3-6	03	909	X	X	909	X	X	X	476	X	X	476	X	X	X
	6-12	04	546	X	X	X	546	X	X	372	X	X	X	372	X	X
	12-24	05	323	X	X	X	X	323	X	217	X	X	X	X	217	X
	pow. 24	06	361	X	X	X	X	X	361	242	X	X	X	X	X	X
Wiek	18-24	07	683	135	190	159	136	46	17	366	48	82	86	99	36	15
	25-34	08	1021	151	265	257	164	104	80	584	69	115	135	120	77	68
	35-44	09	685	88	177	188	104	60	68	403	39	73	119	81	46	45
	45-54	10	808	85	179	234	108	80	122	447	48	77	125	63	48	86
	55-59	11	234	18	38	61	29	30	58	65	4	3	11	9	10	28
	60-64 lata	12	41	1	6	10	5	3	16	X	X	X	X	X	X	X
Wykształcenie	wyższe	13	200	27	39	53	40	24	17	138	18	24	38	35	15	8
	policealne i średnie zawodowe	14	777	112	176	184	156	82	67	490	60	92	117	113	62	46
	średnie ogólnokształcące	15	319	56	65	79	66	25	28	228	29	43	60	52	22	22
	zasadnicze zawodowe	16	971	110	246	282	140	91	102	477	40	91	137	86	58	65
	gimnazjalne i poniżej	17	1205	173	329	311	144	101	147	532	61	100	124	86	60	101
Staż pracy ogółem	do 1 roku	18	613	89	160	148	86	49	81	362	40	73	89	69	31	60
	1-5	19	709	116	180	188	115	64	46	364	53	66	93	81	45	26
	5-10	20	522	63	141	149	72	48	49	280	26	58	79	46	37	34
	10-20	21	487	64	107	148	76	41	51	265	32	41	84	46	27	35
	20-30	22	347	35	81	104	52	37	38	125	11	22	36	21	18	17
	30 lat i więcej	23	58	3	19	19	6	8	3	12	0	4	3	1	3	1
	bez stażu	24	736	108	167	153	139	76	93	457	46	86	92	108	56	69
Ogółem	25	<b>3472</b>	478	855	909	546	323	361	<b>1865</b>	208	350	476	372	217	242	

## 2. Bezrobotni będący w szczególnej sytuacji na rynku pracy

### 2.1. Ogółem

Wyszczególnienie			Liczba bezrobotnych razem	Będący w szczególnej sytuacji na rynku pracy (z rubryki 1)								
				do 25 roku życia	długotrwale	pow. 50 roku życia	bez kwalifikacji zawodowych	bez doświadczenia zawodowego	bez wykształcenia średniego	samotnie wychowujący co najmniej jedno dziecko do 18 roku życia	którzy po odbyciu kary pozbawienia wolności nie podjęli zatrudnienia	niepełnosprawni
0			1	2	3	4	5	6	7	8	9	10
Czas pozostawania bez pracy w miesiącach	do 1	26	478	135	91	59	124	141	283	36	13	24
	1–3	27	855	190	216	146	223	229	575	78	15	60
	3–6	28	909	159	298	189	204	196	593	81	12	51
	6–12	29	546	136	255	93	125	168	284	74	9	51
	12–24	30	323	46	321	81	75	89	192	54	3	41
	pow. 24	31	361	17	355	153	127	105	249	81	5	64
Wiek	18–24	32	683	683	189	X	278	472	361	76	9	30
	25–34	33	1021	X	409	X	187	298	544	164	20	54
	35–44	34	685	X	317	X	137	69	489	91	10	55
	45–54	35	808	X	450	X	193	57	572	65	12	98
	55–59	36	234	X	144	X	70	26	181	5	5	45
	60–64 lata	37	41	X	27	X	13	6	29	3	1	9
Wykształcenie	wyższe	38	200	27	73	17	X	74	X	13	0	8
	policealne i średnie zawodowe	39	777	148	319	147	X	185	X	59	4	41
	średnie ogólnokształcące	40	319	147	116	32	151	142	X	34	1	21
	zasadnicze zawodowe	41	971	126	457	182	X	173	971	117	15	97
	gimnazjalne i poniżej	42	1205	235	571	343	727	354	1205	181	37	124
Staż pracy ogółem	do 1 roku	43	613	143	357	91	194	192	397	90	18	45
	1–5	44	709	150	248	49	162	X	409	85	9	46
	5–10	45	522	7	204	60	89	X	342	50	4	32
	10–20	46	487	X	215	151	83	X	327	45	4	48
	20–30	47	347	X	149	263	55	X	236	15	3	51
	30 lat i więcej	48	58	X	18	57	17	X	46	0	0	9
	bez stażu	49	736	383	345	50	278	736	419	119	19	60
Ogółem	50	<b>3472</b>	683	1536	721	878	928	2176	404	57	291	

## 2.2. Kobiety

Wyszczególnienie			Liczba bezrobotnych kobiet razem	Będące w szczególnej sytuacji na rynku pracy (z rubryki 1)									
				do 25 roku życia	długotrwale	pow. 50 roku życia	bez kwalifikacji zawodowych	bez doświadczenia zawodowego	bez wykształcenia średniego	samotnie wychowujące co najmniej jedno dziecko do 18 roku życia	które po odbyciu kary pozbawienia wolności nie podjęły zatrudnienia	niepełnosprawne	które nie podjęły zatrudnienia po urodzeniu dziecka
0			1	2	3	4	5	6	7	8	9	10	11
Czas pozostawania bez pracy w miesiącach	do 1	51	208	48	56	25	57	59	101	35	1	8	28
	1–3	52	350	82	110	45	90	111	191	61	0	29	51
	3–6	53	476	86	172	73	100	116	261	62	0	22	57
	6–12	54	372	99	195	46	90	130	172	69	0	26	69
	12–24	55	217	36	217	40	56	65	118	52	1	24	62
	pow. 24	56	242	15	238	84	92	77	166	76	2	33	94
Wiek	18–24	57	366	366	143	X	157	273	158	71	0	14	79
	25–34	58	584	X	293	X	99	193	260	146	2	25	150
	35–44	59	403	X	219	X	87	48	259	83	1	29	82
	45–54	60	447	X	282	X	110	35	281	53	1	63	44
	55–59	61	65	X	51	X	32	9	51	2	0	11	6
Wykształcenie	wyższe	62	138	23	50	3	X	55	X	12	0	4	11
	policealne i średnie zawodowe	63	490	85	230	75	X	118	X	55	1	21	46
	średnie ogólnokształcące	64	228	100	97	27	115	99	X	34	0	13	30
	zasadnicze zawodowe	65	477	58	263	73	X	92	477	95	1	40	94
	gimnazjalne i poniżej	66	532	100	348	135	370	194	532	159	2	64	180
Staż pracy ogółem	do 1 roku	67	362	73	245	50	119	101	204	85	2	26	99
	1–5	68	364	64	153	24	69	X	176	71	0	23	40
	5–10	69	280	2	125	37	47	X	150	39	0	17	16
	10–20	70	265	X	139	79	42	X	157	38	1	27	11
	20–30	71	125	X	60	84	22	X	69	9	0	17	0
	30 lat i więcej	72	12	X	4	12	4	X	8	0	0	3	0
	bez stażu	73	457	227	262	27	182	457	245	113	1	29	195
Ogółem	74	<b>1865</b>	366	988	313	485	558	1009	355	4	142	361	