



**POWIATOWY URZĄD PRACY**  
**w Giżycku**  
ul. Gdańska 11  
[www.gizycko.pup.gov.pl](http://www.gizycko.pup.gov.pl)

***Analiza lokalnego rynku pracy  
powiatu giżyckiego  
w październiku 2009 roku***

## 1. Poziom i dynamika bezrobocia w powiecie giżyckim

Według stanu na koniec października 2009 roku w powiecie giżyckim zarejestrowanych było 3113 bezrobotnych, w tym 1776 kobiet. Liczba bezrobotnych zwiększyła się o 17,3% w porównaniu ze stanem na koniec października 2008 roku.

Stopa bezrobocia w powiecie giżyckim według danych GUS na koniec września 2009r. (aktualnie dostępna) wynosiła **15,1%** ludności aktywnej zawodowo (kraj–10,9%, województwo–18,4%, podregion ełcki<sup>1</sup>–22,1%).

Wykres 1. Stopa bezrobocia [%] w powiecie giżyckim

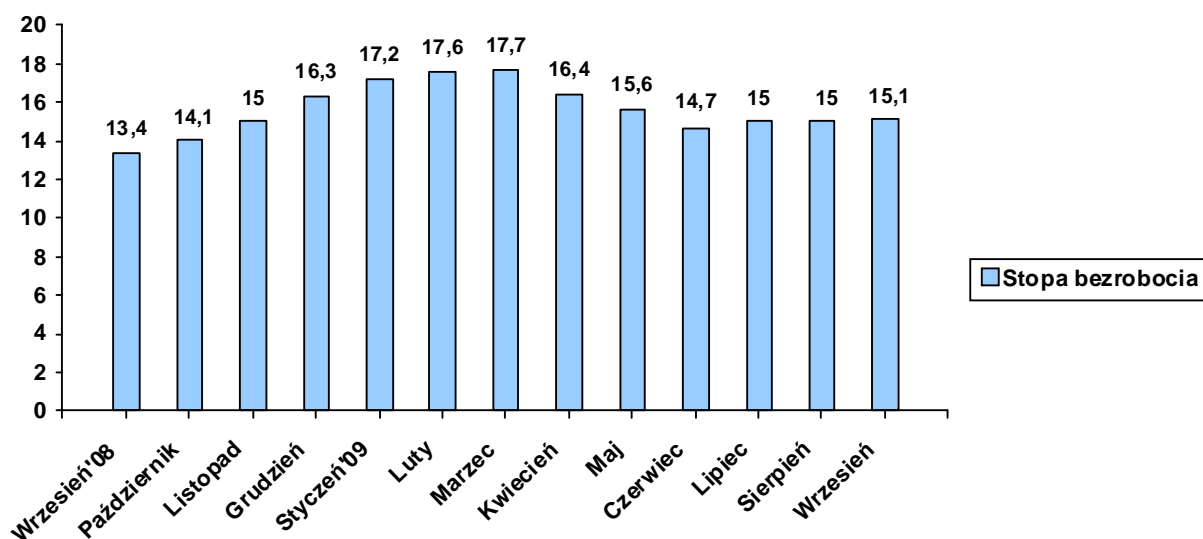


Tabela 1. Bezrobotni zarejestrowani w poszczególnych gminach powiatu giżyckiego

Gmina	Liczba bezrobotnych w końcu października 2009	W tym z prawem do zasiłku
<b><i>Giżycko m.</i></b>	1534	431
<b><i>Giżycko gm.</i></b>	442	105
<b><i>Ryn</i></b>	346	107
<b><i>Wydminy</i></b>	367	98
<b><i>Miłki</i></b>	253	58
<b><i>Kruklanki</i></b>	171	44
<b>RAZEM</b>	<b>3113</b>	<b>843</b>

W omawianym miesiącu zarejestrowało się 732 bezrobotnych, natomiast ewidencję urzędu opuściło 535 osób. Napływ do bezrobocia był o 36,8% wyższy od odpływu.

<sup>1</sup> W skład podregionu wchodzi powiaty: ełcki, giżycki, olecki, piski, gołdapski i węgorzewski.

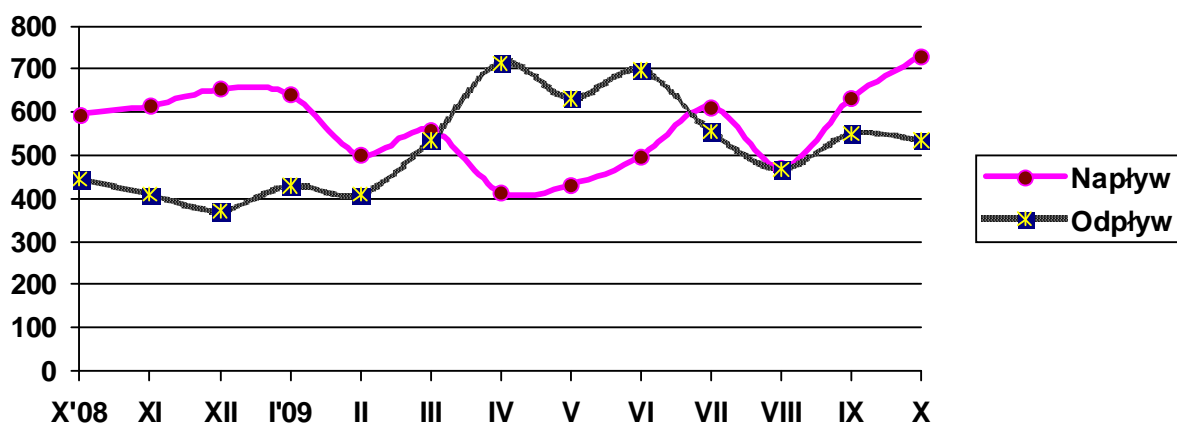
Podstawowym składnikiem napływu były ponowne rejestracje: 640 osób zarejestrowało się po raz kolejny (87,4% ogółu nowo zarejestrowanych). Natomiast rejestrujących się po raz pierwszy było – 92, tj. 12,6% rejestrujących się.

Wśród osób wyłączonych z ewidencji najliczniejszą grupę stanowili bezrobotni wykreśleni z powodu podjęcia pracy – 272 osoby, tj. 50,8% ogółu osób wyłączonych z ewidencji w omawianym miesiącu.

**Tabela 2. Napływ i odpływ z bezrobocia**

Wyszczególnienie	Nowa rejestracja	Wyłączeni z ewidencji	z tego	
			Podjęcie pracy	Inne powody
<b>Październik 2008</b>	596	445	208	237
<b>Listopad</b>	615	409	153	256
<b>Grudzień</b>	654	372	175	197
<b>Styczeń 2009</b>	642	430	163	267
<b>Luty</b>	502	409	144	265
<b>Marzec</b>	560	535	252	283
<b>Kwiecień</b>	416	715	378	337
<b>Maj</b>	431	632	338	294
<b>Czerwiec</b>	498	698	312	386
<b>Lipiec</b>	613	555	281	274
<b>Sierpień</b>	472	468	173	295
<b>Wrzesień</b>	632	550	265	285
<b>Październik</b>	732	535	272	263

**Wykres 2. Napływ i odpływ z bezrobocia**



**Tabela 3. Porównanie bezrobocia w okresie sprawozdawczym 2008- 2009**

Gmina	Liczba bezrobotnych w końcu października 2008 roku	% udział w ogólnej liczbie zarejestrowanych	Liczba bezrobotnych w końcu października 2009 roku	% udział w ogólnej liczbie zarejestrowanych	[+/-] wskaźnik zmian w pkt%
<b>Giżycko m.</b>	1332	50,2	1534	49,3	<b>- 0,9</b>
<b>Giżycko Gm.</b>	351	14,5	442	14,2	<b>- 0,3</b>
<b>Ryn</b>	297	11,2	346	11,1	<b>- 0,1</b>
<b>Wydminy</b>	285	10,7	367	11,8	<b>+ 1,1</b>
<b>Miłki</b>	204	7,7	253	8,1	<b>+ 0,4</b>
<b>Kruklanki</b>	152	5,7	171	5,5	<b>- 0,2</b>
<b>RAZEM</b>	<b>2654</b>		<b>3113</b>		

## **2. Struktura bezrobocia /załącznik 1/**

Struktura bezrobotnych (pracujący przed rejestracją i dotychczas nie pracujący) oraz ich udział w ogólnej liczbie zarejestrowanych uległy zmianie w porównaniu ze stanem na koniec października ubiegłego roku. W końcu omawianego miesiąca udział pracujących przed nabyciem statusu bezrobotnego, w ogólnej liczbie zarejestrowanych bezrobotnych, wynosił 77,0% (nastąpił wzrost o 2,2 pkt proc. w porównaniu ze stanem z października 2008). Bezrobotni, którzy dotychczas nie pracowali, stanowili 23,0% ogółu zarejestrowanych.

### **2.1. Bezrobotni bez prawa do zasiłku**

Spośród bezrobotnych zarejestrowanych w październiku br. – 526 osób nie posiadało prawa do zasiłku, tj. 71,9% ogółu rejestrujących się. Na koniec omawianego okresu w rejestrach urzędu pozostawało 2270 bezrobotnych bez prawa do pobierania zasiłku, co stanowiło 72,9% ogółu bezrobotnych. W porównaniu z październikiem 2008 r. udział tej populacji w ogólnej liczbie bezrobotnych zmniejszył się o 4,7 pkt proc.

### **2.2. Bezrobotne kobiety**

Kobiety wpisane do ewidencji urzędu pracy w październiku br. w liczbie 343, stanowiły 46,9% ogółu nowo zarejestrowanych bezrobotnych. W końcu omawianego okresu liczba zarejestrowanych kobiet wynosiła 1776, stanowiąc 57,1% ogółu zarejestrowanych bezrobotnych, tj. o 6,0 pkt proc. mniej niż w końcu października 2008 roku.

**Tabela 4. Bezrobocie wśród kobiet**

Gmina	Liczba bezrobotnych kobiet w końcu października 2009	W tym z prawem do zasiłku
<i><b>Giżycko m.</b></i>	908	247
<i><b>Giżycko gm.</b></i>	249	60
<i><b>Ryn</b></i>	189	49
<i><b>Wydminy</b></i>	193	46
<i><b>Miłki</b></i>	142	29
<i><b>Kruklanki</b></i>	95	19
<b>RAZEM</b>	<b>1776</b>	<b>450</b>

### **2.3. Mieszkańcy wsi**

W październiku zarejestrowało się 328 osób zamieszkałych na wsi, tj. 44,8% ogólnego napływu bezrobotnych do rejestracji. W końcu omawianego miesiąca w ewidencji bezrobotnych znajdowało się 1405 osób zamieszkałych na wsi, które stanowiły 45,1% ogółu zarejestrowanych. W odniesieniu do stanu z końca października ubiegłego roku- udział tej subpopulacji zwiększył się o 0,5 pkt proc.

### **2.4. Bezrobotni zwolnieni z przyczyn dotyczących zakładu pracy**

W wyniku zwolnień z przyczyn dotyczących zakładu pracy, w październiku do rejestracji zgłosiło się 9 osób bezrobotnych. Na koniec omawianego miesiąca w ewidencji urzędu pozostawało 25 osób zwolnionych z przyczyn dotyczących zakładu pracy, które stanowiły 0,8% ogółu zarejestrowanych, tj. o 0,3 pkt proc. więcej niż w analogicznym okresie ubiegłego roku.

### **2.5. Poszukujący pracy**

Na koniec omawianego okresu w rejestrach urzędu pozostawały 122 osoby poszukujące pracy, co oznacza, że w porównaniu z końcem października 2008 roku ich liczba zwiększyła się o 8,9%.

## 2.6. OSOBY W SZCZEGÓLNEJ SYTUACJI NA RYNKU PRACY

Tabela 5.

Wyszczególnienie		Bezrobotni zarejestrowani		Bezrobotni, którzy podjęli pracę		Bezrobotni zarejestrowani			
		w miesiącu sprawozdawczym		w końcu mies. sprawozdawczego		ogółem		w tym z prawem do zasiłku	
		razem	kobiety	razem	kobiety	razem	kobiety	razem	kobiety
		1	2	3	4	5	6	7	8
0									
Ogółem (w. 02+04)	01	732	343	272	102	3113	1776	843	450
Osoby w szczególnej sytuacji na rynku pracy (z ogółem)									
Do 25 roku życia	02	203	81	61	23	694	391	85	31
Które ukończyły szkołę wyższą, do 27 roku życia	03	16	7	4	3	45	31	5	4
Długotrwale bezrobotne	04	228	136	86	53	1250	824	39	25
Kobiety, które nie podjęły zatrudnienia po urodzeniu dziecka	05	X	32	X	6	X	321	X	8
Powyżej 50 roku życia	06	142	60	54	15	641	295	191	83
Bez kwalifikacji zawodowych	07	144	74	34	11	680	431	137	71
Bez doświadczenia zawodowego	08	190	72	44	17	872	551	14	0
Bez wykształcenia średniego	09	427	171	125	33	1804	887	464	206
Samotnie wychowujące co najmniej jedno dziecko do 18 roku życia	10	51	44	19	14	350	317	68	60
Które po odbyciu kary pozbawienia wolności nie podjęły zatrudnienia	11	15	0	5	1	54	3	4	1
Niepełnosprawni	12	41	19	8	3	278	144	65	37

### 2.6.1. Bezrobotni do 25 roku życia

W końcu września w ewidencji urzędu pracy pozostawały 694 osoby bezrobotne do 25 roku życia, które stanowiły 22,3% ogółu zarejestrowanych. Porównując dane rok do roku, obserwujemy wzrost w tej grupie bezrobotnych o 22,4%. W omawianym miesiącu napływ w tej grupie bezrobotnych wyniósł 203 osoby, z których po raz pierwszy zarejestrowało się 67 osób (33,0% ogółu napływu w tej grupie bezrobotnych). W tym samym okresie z ewidencji bezrobotnych wyłączono 136 osób, w tym:

- ❑ Podjęcie pracy – 61 osób
- ❑ Rozpoczęcie szkolenia – 13
- ❑ Rozpoczęcie przygotowania zawodowego dorosłych- 3
- ❑ Rozpoczęcie prac społecznie użytecznych- 1
- ❑ Odmowa przyjęcia propozycji odpowiedniego zatrudnienia - 13

### **2.6.2. Bezrobotni długotrwale**

W końcu października br. w ewidencji urzędu pracy pozostawało 1250 osób długotrwale bezrobotnych, które stanowiły 40,2% ogółu zarejestrowanych. Oznacza, to spadek o 11,8% w porównaniu ze stanem na koniec października 2008 roku. W miesiącu sprawozdawczym napływ do omawianej grupy bezrobotnych wyniósł 228 osób, co stanowiło 31,2% ogólnego napływu osób bezrobotnych w omawianym miesiącu. W tym samym okresie z ewidencji bezrobotnych wyłączono 192 osoby długotrwale bezrobotne, w tym:

- ❑ Podjęcie pracy – 86 osób
- ❑ Rozpoczęcie szkolenia – 31
- ❑ Rozpoczęcie przygotowania zawodowego dorosłych- 1
- ❑ Prace społecznie użyteczne – 3
- ❑ Odmowa przyjęcia propozycji odpowiedniego zatrudnienia - 12

### **2.6.3. Bezrobotni powyżej 50 roku życia**

W końcu omawianego miesiąca w ewidencji urzędu pracy pozostawało 641 osób w wieku powyżej 50 lat, co stanowiło 20,6% ogółu zarejestrowanych. Oznacza to wzrost tej populacji, w ogólnej liczbie bezrobotnych, w porównaniu z końcem października ubiegłego roku o 13,1%. Napływ do omawianej grupy bezrobotnych wyniósł 142 osób, które stanowiły 19,4% ogólnego napływu bezrobotnych do rejestracji. W tym samym okresie z ewidencji bezrobotnych wyłączono 101 osób bezrobotnych w wieku powyżej 50 lat, w tym:

- ❑ Podjęcie pracy – 54 osoby
- ❑ Rozpoczęcie szkolenia – 19
- ❑ Prace społecznie użyteczne – 2
- ❑ Odmowa przyjęcia propozycji odpowiedniego zatrudnienia - 5

### **2.6.4. Bezrobotni bez kwalifikacji zawodowych**

Osoby nie posiadające kwalifikacji zawodowych na koniec października były zarejestrowane w liczbie 680, stanowiąc 21,8% ogółu zarejestrowanych. Oznacza to wzrost o 6,8% w porównaniu do danych z końca października 2008 roku. W omawianym miesiącu zarejestrowały się 144 osoby bez kwalifikacji. Ewidencję opuścili z powodu podjęcia pracy – 34 osoby z omawianej grupy bezrobotnych.

### **2.6.5. Osoby niepełnosprawne**

W październiku br. w urzędzie zarejestrowało się 41 osób niepełnosprawnych bezrobotnych tj. 5,6% ogólnej liczby rejestrujących się. Natomiast ewidencję opu-

ściło z powodu podjęcia pracy 8 bezrobotnych z tej grupy. Na koniec omawianego miesiąca zarejestrowanych było 278 osób niepełnosprawnych- bezrobotnych (tj. 8,9% ogółu bezrobotnych) oraz 98 niepełnosprawnych poszukujących pracy i nie pozostających w zatrudnieniu (w końcu października 2008 roku odpowiednio: -215, -94). Wśród niepełnosprawnych bezrobotnych – prawa do zasiłku nie posiadało 213 osób, które stanowiły 76,6% tej grupy bezrobotnych.

### 3. AKTYWIZACJA ZAWODOWA BEZROBOTNYCH

#### 3.1. Roboty publiczne (Tabela 6.)

Źródła finansowania	Skierowani do robót publicznych		Ukończyli udział w robotach publicznych		Przerwali udział w 2009 roku	Pozostający w zatrudnieniu przy robotach publicznych na koniec miesiąca sprawozdawczego
	W miesiącu sprawozdawczym	Ogółem w 2009 roku	W miesiącu sprawozdawczym	Ogółem w 2009 roku		
FP	8	94	40	64	7	23
<b>Razem</b>	<b>8</b>	<b>94</b>	<b>40</b>	<b>64</b>	<b>7</b>	<b>23</b>

#### 3.2. Prace interwencyjne (Tabela 7.)

Źródła finansowania	Skierowani do prac interwencyjnych		Ukończyli udział w pracach interwencyjnych		Przerwali udział w 2009 roku	Pozostający w zatrudnieniu przy pracach interwencyjnych na koniec miesiąca sprawozdawczego
	W miesiącu sprawozdawczym	Ogółem w 2009 roku	W miesiącu sprawozdawczym	Ogółem w 2009 roku		
FP	26	191	15	136	26	172
PO KL 6.1.3	0	21	12	24	4	1
<b>Razem</b>	<b>26</b>	<b>212</b>	<b>27</b>	<b>160</b>	<b>30</b>	<b>173</b>

\*dane zawarte w powyższej tabeli występują również w tabeli 8

#### 3.3. Prace interwencyjne wraz z refundacją pracodawcy kosztów wyposażenia lub doposażenia stanowiska pracy dla osób powyżej 50 roku życia (Tabela 8.)

Źródła finansowania	Ilość podpisanych umów		Skierowani bezrobotni	
	W miesiącu sprawozdawczym	W 2009 roku	W miesiącu sprawozdawczym	W 2009 roku
FP	6	19	8	27
<b>Razem</b>	<b>6</b>	<b>19</b>	<b>8</b>	<b>27</b>

\* dane zawarte w powyższej tabeli występują również w tabeli 7



**3.4. Refundacja pracodawcy kosztów wyposażenia lub doposażenia stanowiska pracy /dotacje/ (Tabela 9.)**

Źródła finansowania	Ilość podpisanych umów		Skierowani bezrobotni	
	W miesiącu sprawozdawczym	W 2009 roku	W miesiącu sprawozdawczym	W 2009 roku
FP	9	48	18	122
<b>Razem</b>	<b>9</b>	<b>48</b>	<b>18</b>	<b>122</b>

\* dane zawarte w powyższej tabeli zawierają się w tabeli 7 i 8

**3.5. Przyznanie jednorazowych środków na rozpoczęcie działalności gospodarczej /dotacje/ (Tabela 10.)**

Źródła finansowania	Ilość udzielonych dotacji w omawianym miesiącu	Ilość udzielonych dotacji w 2009 roku
FP	4	6
PO KL 6.1.3	7	50
<b>Razem</b>	<b>11</b>	<b>56</b>

**3.6. Staże (Tabela 11.)**

Źródła finansowania	Skierowani do odbycia stażu		Ukończyli odbywanie stażu		Przerwali udział w 2009 roku	Odbywający staż na koniec miesiąca sprawozdawczego
	W miesiącu sprawozdawczym	Ogółem w 2009 roku	W miesiącu sprawozdawczym	Ogółem w 2009 roku		
FP	0	331	28	119	45	211
PO KL 6.1.3	0	133	11	147	20	0
<b>Razem</b>	<b>0</b>	<b>464</b>	<b>39</b>	<b>266</b>	<b>65</b>	<b>211</b>

**3.7. Przygotowania zawodowe (Tabela 12.)**

Źródła finansowania	Skierowani na przygotowanie zawodowe		Ukończyli udział w przygotowaniu zawodowym		Przerwali udział w 2009 roku	Kontynuujący przygotowanie zawodowe na koniec miesiąca sprawozdawczego
	W miesiącu sprawozdawczym	Ogółem w 2009 roku	W miesiącu sprawozdawczym	Ogółem w 2009 roku		
Przygotowanie zawodowe w miejscu pracy (FP)	0	20	0	48	3	0
Przygotowanie zawodowe dorosłych (FP)	4	4	0	0	0	4
<b>Razem</b>	<b>4</b>	<b>24</b>	<b>0</b>	<b>48</b>	<b>3</b>	<b>4</b>

### 3.8. Szkolenia

W październiku br. zorganizowano 10 szkoleń, na które skierowano 65 bezrobotnych. W omawianym okresie szkolenie ukończyło 48 osób. Na koniec omawianego okresu szkolenia kontynuowało 55 osób. W październiku z osób, które w ostatnich 12 miesiącach ukończyły szkolenia – zatrudnienie uzyskały 32 osoby, w tym 10 kobiet.

(Tabela 13.)

Źródła finansowania	Skierowani na szkolenie		Ukończyli udział w szkoleniu		Przerwali udział w 2009 roku	Kontynuujący szkolenie na koniec miesiąca sprawozdawczego
	W miesiącu sprawozdawczym	Ogółem w 2009 roku	W miesiącu sprawozdawczym	Ogółem w 2009 roku		
FP	13	138	6	132	0	10
PO KL 6.1.3	52	318	42	270	3	45
<b>Razem</b>	<b>65</b>	<b>456</b>	<b>48</b>	<b>402</b>	<b>3</b>	<b>55</b>

Tabela 5. Kierunki szkoleń rozpoczętych w miesiącu sprawozdawczym

Kierunki szkoleń	Liczba osób
Drwal- operator pilarki	1
Kurs komputerowy z pakietem biurowym MS Office	8
Kurs BHP z umiejętnością aktywnego poszukiwania pracy	4
ABC przedsiębiorczości	6
Opiekunka domowa osób starszych z elementami masażu leczniczego	10
Pracownik obsługi urzędzeń i maszyn do produkcji spożywczej	6
Magazynier z obsługą wózka jezdniowego i kasy fiskalnej	10
Serwisant sprzętu AGD	5
Projektowanie Auto-CAD w zawodach budowlanych wraz z kosztorysowaniem	10
Archiwista	5
<b>RAZEM</b>	<b>65</b>

### 3.9. Prace społecznie użyteczne (Tabela 15.)

Źródła finansowania	Skierowani do PSU		Ukończyli udział		Przerwali udział w 2009 roku	Kontynuujący zatrudnienie na koniec miesiąca sprawozdawczego
	W miesiącu sprawozdawczym	Ogółem w 2009 roku	W miesiącu sprawozdawczym	Ogółem w 2009 roku		
FP	4	126	16	26	23	77
<b>Razem</b>	<b>4</b>	<b>126</b>	<b>16</b>	<b>26</b>	<b>23</b>	<b>77</b>

### 3.10. Aktywizacja osób bezrobotnych przy udziale środków Europejskiego Funduszu Społecznego w ramach Programu Operacyjnego Kapitał Ludzki (PO KL 2007-2013)

Poddziałanie 6.1.3 „Praca- najlepszy wybór” – realizowany od stycznia 2008 roku.

Celem projektu jest poprawa zdolności do zatrudnienia oraz podnoszenie poziomu aktywności zawodowej osób bezrobotnych z powiatu giżyckiego. W projekcie oferujemy poradnictwo zawodowe i pośrednictwo pracy, szkolenia, staże, przygotowanie zawodowe w miejscu pracy, prace interwencyjne oraz dotacje na rozpoczęcie działalności gospodarczej.

(Tabela 16.)

W miesiącu sprawozdawczym	Forma wsparcia	Skierowani bezrobotni (ogółem)	Wybrane kategorie bezrobotnych w szczególnej sytuacji na rynku pracy (z kolumny ogółem)			
			Do 25 roku życia	Długotrwale bezrobotne	Powyżej 50 roku życia	Niepełnosprawni
	Szkolenia	52	13	31	19	0
	Staż	0	0	0	0	0
	Prace interwencyjne	0	0	0	0	0
	Dotacje	7	0	3	0	0
	<b>RAZEM</b>	<b>59</b>	<b>13</b>	<b>34</b>	<b>19</b>	<b>0</b>
Stan w końcu miesiąca sprawozdawczego	Szkolenia	45	23	38	22	1
	Staż	0	0	0	0	0
	Prace interwencyjne	1	0	1	0	0
	Dotacje	50	6	15	4	2
	<b>RAZEM</b>	<b>96</b>	<b>29</b>	<b>54</b>	<b>26</b>	<b>3</b>

## 4. Pośrednictwo pracy

### 4.1. Oferty pracy<sup>2</sup>

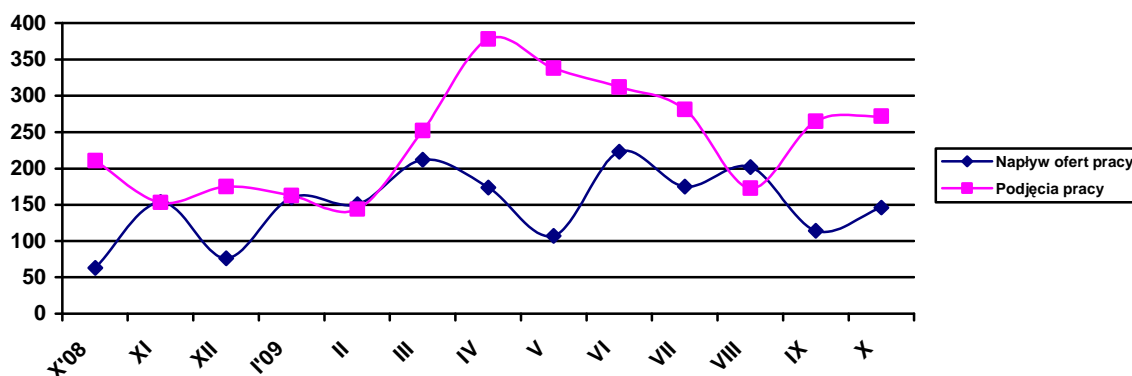
W omawianym miesiącu w urzędzie pracy zgłoszono i pozyskano 146 oferty pracy, co w porównaniu z analogicznym okresem 2008 roku – oznacza wzrost o 131,8%. Z sektora publicznego zgłoszono 20 wolnych miejsc pracy, co stanowiło 13,7% ogółu ofert pozostających w dyspozycji urzędu. W omawianym miesiącu na jedną ofertę pracy przypadało ok. 21 bezrobotnych. Przyjęcia propozycji odpowiedniego zatrudnienia lub innej pracy zarobkowej lub uczestnictwa w aktywnych programach rynku pracy – odmówiły 43 osoby bezrobotne, w tym 12 kobiet.

**Tabela 17. Napływ ofert pracy w poszczególnych miesiącach a podjęcia pracy przez bezrobotnych**

Wyszczególnienie	Napływ ofert pracy	Podjęcia pracy przez bezrobotnych
Październik 2008	63	211
Listopad	154	153
Grudzień	76	175
Styczeń 2009	160	163
Luty	151	144
Marzec	212	252
Kwiecień	174	378
Maj	107	338
Czerwiec	223	312
Lipiec	175	281
Sierpień	202	173
Wrzesień	114	265
Październik	146	272

W październiku br. pośrednicy odwiedzili 61 pracodawców z terenu powiatu giżyckiego (w tym 13 nowych podmiotów gospodarczych), w ich wyniku pozyskali 50 ofert pracy.

**Wykres 3. Napływ ofert pracy a podjęcia pracy**



<sup>2</sup> Oferty pracy są to zgłoszone przez pracodawców oraz pozyskane przez PUP wolne miejsca zatrudnienia i miejsca przygotowania zawodowego w miejscu pracy / przygotowania zawodowego dorosłych oraz przyjęte do realizacji miejsca pracy w ramach prac interwencyjnych, robót publicznych, prac społecznie użytecznych i stażu

## Załącznik 1

**BEZROBOTNI WEDŁUG CZASU POZOSTAWANIA BEZ PRACY, WIEKU, POZIOMU WYKSZTAŁCENIA I STAŻU PRACY****1. Bezrobotni ogółem**

Wyszczególnienie			Liczba bezrobotnych razem	z tego według czasu pozostawania bez pracy w miesiącach						Liczba bezrobotnych kobiet razem	z tego według czasu pozostawania bez pracy w miesiącach					
				do 1	1-3	3-6	6-12	12-24	pow. 24		do 1	1-3	3-6	6-12	12-24	pow. 24
0			1	2	3	4	5	6	7	8	9	10	11	12	13	14
Czas pozostawania bez pracy w miesiącach	do 1	01	529	529	X	X	X	X	X	253	253	X	X	X	X	X
	1-3	02	794	X	794	X	X	X	X	468	X	468	X	X	X	X
	3-6	03	563	X	X	563	X	X	X	280	X	X	280	X	X	X
	6-12	04	652	X	X	X	652	X	X	359	X	X	X	359	X	X
	12-24	05	299	X	X	X	X	299	X	216	X	X	X	X	216	X
	pow. 24	06	276	X	X	X	X	X	276	200	X	X	X	X	X	X
Wiek	18-24	07	693	159	221	159	88	45	21	391	64	136	85	54	34	18
	25-34	08	901	147	236	165	196	97	60	562	79	128	98	121	83	53
	35-44	09	579	84	147	100	138	55	55	359	46	97	51	86	41	38
	45-54	10	679	114	150	103	155	68	89	384	55	99	38	79	44	69
	55-59	11	217	23	36	27	64	29	38	80	9	8	8	19	14	22
	60-64 lata	12	43	1	4	9	11	5	13	X	X	X	X	X	X	X
Wykształcenie	wyższe	13	247	35	71	55	50	24	12	176	18	50	40	37	23	8
	policealne i średnie zawodowe	14	771	139	201	151	154	69	57	493	75	132	85	103	55	43
	średnie ogólnokształcące	15	291	52	90	52	39	35	23	220	36	72	31	32	29	20
	zasadnicze zawodowe	16	821	130	214	126	189	87	75	418	57	116	43	94	57	51
	gimnazjalne i poniżej	17	983	173	218	179	220	84	109	469	67	98	81	93	52	78
Staż pracy ogółem	do 1 roku	18	514	95	139	85	83	52	60	322	50	90	44	54	40	44
	1-5	19	665	133	177	126	134	57	38	372	69	100	64	69	43	27
	5-10	20	452	63	122	73	116	44	34	258	37	60	33	68	33	27
	10-20	21	412	70	98	69	99	40	36	225	33	60	29	51	27	25
	20-30	22	299	41	63	49	84	35	28	119	17	31	13	30	14	14
	30 lat i więcej	23	56	10	13	12	16	5	0	17	3	4	5	4	1	0
	bez stażu	24	715	117	182	149	120	66	80	463	44	123	92	83	58	63
Ogółem	25	<b>3113</b>	529	794	563	652	299	276	<b>1776</b>	253	468	280	359	216	200	

**2. Bezrobotni będący w szczególnej sytuacji na rynku pracy**  
**2.1. Ogółem**

Wyszczególnienie			Liczba bezrobotnych razem	Będący w szczególnej sytuacji na rynku pracy (z rubryki 1)								
				do 25 roku życia	długotrwale	pow. 50 roku życia	bez kwalifikacji zawodowych	bez doświadczenia zawodowego	bez wykształcenia średniego	samotnie wychowujący co najmniej jedno dziecko do 18 roku życia	ktorzy po odbyciu kary pozbawienia wolności nie podjęli zatrudnienia	niepełnosprawni
0			1	2	3	4	5	6	7	8	9	10
Czas pozostawania bez pracy w miesiącach	do 1	26	529	160	98	92	112	143	303	37	9	20
	1–3	27	794	221	187	112	161	240	431	83	17	50
	3–6	28	563	159	139	92	120	181	305	51	10	36
	6–12	29	652	88	258	159	134	139	409	70	9	76
	12–24	30	299	45	199	70	59	79	171	41	5	40
	pow. 24	31	276	21	269	116	94	90	184	68	4	56
Wiek	18–24	32	694	693	161	X	226	485	301	63	5	23
	25–34	33	901	X	336	X	133	246	412	140	23	48
	35–44	34	579	X	266	X	101	59	402	88	11	52
	45–54	35	678	X	337	X	141	54	488	50	10	101
	55–59	36	217	X	122	X	62	21	166	5	3	47
	60–64 lata	37	43	X	28	X	16	7	33	3	2	7
Wykształcenie	wyższe	38	247	52	74	8	X	94	X	12	0	7
	policealne i średnie zawodowe	39	771	208	267	134	X	237	X	75	3	53
	średnie ogólnokształcące	40	291	132	100	28	134	120	X	24	1	12
	zasadnicze zawodowe	41	821	103	374	183	X	137	820	93	11	90
	gimnazjalne i poniżej	42	983	199	435	288	546	284	983	146	39	116
Staż pracy ogółem	do 1 roku	43	514	139	267	75	130	158	317	64	18	45
	1–5	44	665	138	222	45	130	X	347	91	9	39
	5–10	45	452	10	172	50	71	X	279	44	6	40
	10–20	46	412	X	165	148	67	X	272	32	2	48
	20–30	47	299	X	119	221	41	X	207	16	2	49
	30 lat i więcej	48	56	X	11	55	13	X	40	2	0	4
	bez stażu	49	715	407	294	47	228	714	341	101	17	53
Ogółem	50	<b>3113</b>	694	1250	641	680	872	1803	350	54	278	

## 2.2. Kobiety

Wyszczególnienie			Liczba bezrobotnych kobiet razem	Będące w szczególnej sytuacji na rynku pracy (z rubryki 1)									
				do 25 roku życia	długotrwale	pow. 50 roku życia	bez kwalifikacji zawodowych	bez doświadczenia zawodowego	bez wykształcenia średniego	samotnie wychowujące co najmniej jedno dziecko do 18 roku życia	które po odbyciu kary pozbawienia wolności nie podjęły zatrudnienia	niepełnosprawne	które nie podjęły zatrudnienia po urodzeniu dziecka
0			1	2	3	4	5	6	7	8	9	10	11
Czas pozostawania bez pracy w miesiącach	do 1	51	253	64	61	42	59	55	124	33	0	7	26
	1–3	52	468	136	140	52	108	153	214	73	0	23	61
	3–6	53	280	85	68	28	75	110	124	48	1	13	46
	6–12	54	359	54	142	62	73	96	187	60	0	42	59
	12–24	55	216	34	216	39	43	68	109	37	0	23	53
	pow. 24	56	200	18	197	72	73	69	129	66	2	36	76
Wiek	18–24	57	391	391	114	X	154	291	139	60	0	10	66
	25–34	58	562	X	258	X	79	169	211	130	2	25	137
	35–44	59	359	X	190	X	69	46	228	80	0	29	69
	45–54	60	384	X	208	X	92	35	246	44	1	64	41
	55–59	61	80	X	54	X	36	10	62	2	0	16	7
Wykształcenie	wyższe	62	176	34	59	1	X	69	X	12	0	4	13
	policealne i średnie zawodowe	63	493	117	192	73	X	132	X	70	0	25	55
	średnie ogólnokształcące	64	220	100	87	22	106	95	X	23	0	10	19
	zasadnicze zawodowe	65	418	45	220	71	X	80	418	82	1	41	85
	gimnazjalne i poniżej	66	469	95	266	128	325	175	469	130	2	64	149
Staż pracy ogółem	do 1 roku	67	322	79	187	42	91	88	175	61	1	25	74
	1–5	68	372	61	143	21	70	X	155	83	1	20	52
	5–10	69	258	3	117	30	45	X	133	36	0	23	11
	10–20	70	225	X	101	77	37	X	125	30	0	26	8
	20–30	71	119	X	45	80	15	X	71	12	0	16	1
	30 lat i więcej	72	17	X	2	17	5	X	11	0	0	2	0
	bez stażu	73	463	248	229	28	168	463	217	95	1	32	175
Ogółem	74	<b>1776</b>	391	824	295	431	551	887	317	3	144	321	