



POWIATOWY URZĄD PRACY
w Giżycku
ul. Gdańska 11
www.gizycko.pup.gov.pl

***Analiza lokalnego rynku pracy
powiatu giżyckiego
w sierpniu 2009 roku***

1. Poziom i dynamika bezrobocia w powiecie giżyckim

Według stanu na koniec sierpnia 2009 roku w powiecie giżyckim zarejestrowanych było 2834 bezrobotnych, w tym 1520 kobiet. Liczba bezrobotnych zwiększyła się o 10,9% w porównaniu ze stanem na koniec sierpnia 2008 roku.

Stopa bezrobocia w powiecie giżyckim według danych GUS na koniec lipca 2009r. (aktualnie dostępna) wynosiła **15,0%** ludności aktywnej zawodowo (kraj–10,8%, województwo–18,0%, podregion ełcki¹–21,6%).

Wykres 1. Stopa bezrobocia [%] w powiecie giżyckim

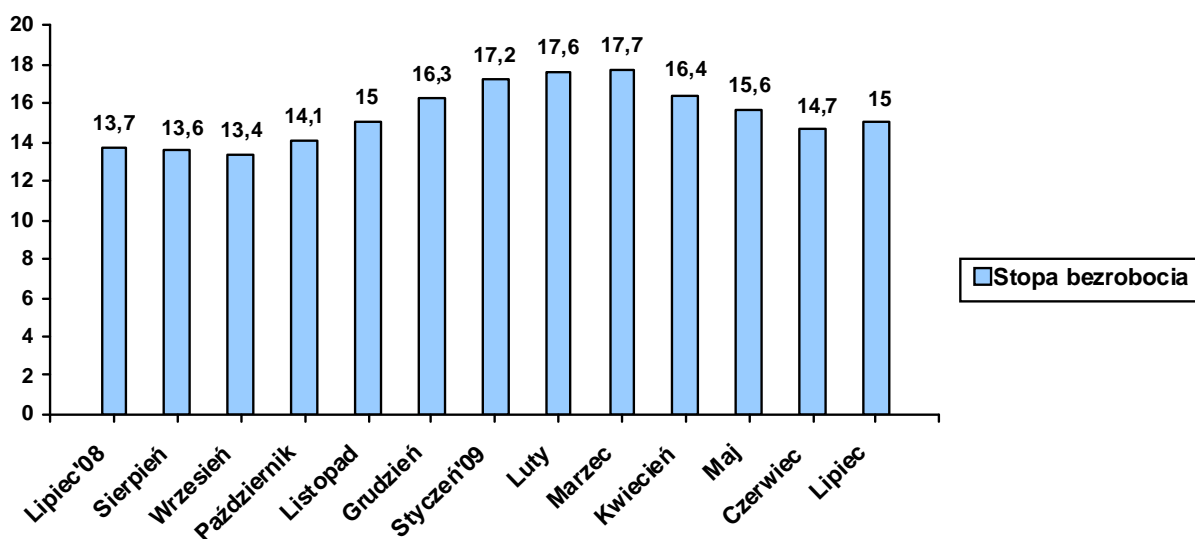


Tabela 1. Bezrobotni zarejestrowani w poszczególnych gminach powiatu giżyckiego

Gmina	Liczba bezrobotnych w końcu sierpnia 2009	W tym z prawem do zasiłku
<i>Giżycko m.</i>	1417	406
<i>Giżycko gm.</i>	398	100
<i>Ryn</i>	292	90
<i>Wydminy</i>	339	96
<i>Miłki</i>	242	56
<i>Kruklanki</i>	146	34
RAZEM	2834	782

W omawianym miesiącu zarejestrowało się 472 bezrobotnych, natomiast ewidencję urzędu opuściło 468 osób. Napływ do bezrobocia był o 0,9% wyższy od odpływu.

¹ W skład podregionu wchodzi powiaty: ełcki, giżycki, olecki, piski, gołdapski i węgorzewski.

Podstawowym składnikiem napływu były ponowne rejestracje: 415 osób zarejestrowało się po raz kolejny (87,9% ogółu nowo zarejestrowanych). Natomiast rejestrujących się po raz pierwszy było – 57, tj. 12,1% rejestrujących się.

Wśród osób wyłączonych z ewidencji najliczniejszą grupę stanowili bezrobotni wykreśleni z innych powodów niż podjęcie pracy – 295 osób, tj. 63,0% ogółu osób wyłączonych z ewidencji w omawianym miesiącu.

Tabela 2. Napływ i odpływ z bezrobocia

Wyszczególnienie	Nowa rejestracja	Wyłączeni z ewidencji	z tego	
			Podjęcie pracy	Inne powody
Sierpień 2008	416	441	225	216
Wrzesień	547	599	256	343
Październik	596	445	208	237
Listopad	615	409	153	256
Grudzień	654	372	175	197
Styczeń 2009	642	430	163	267
Luty	502	409	144	265
Marzec	560	535	252	283
Kwiecień	416	715	378	337
Maj	431	632	338	294
Czerwiec	498	698	312	386
Lipiec	613	555	281	274
Sierpień	472	468	173	295

Wykres 2. Napływ i odpływ z bezrobocia

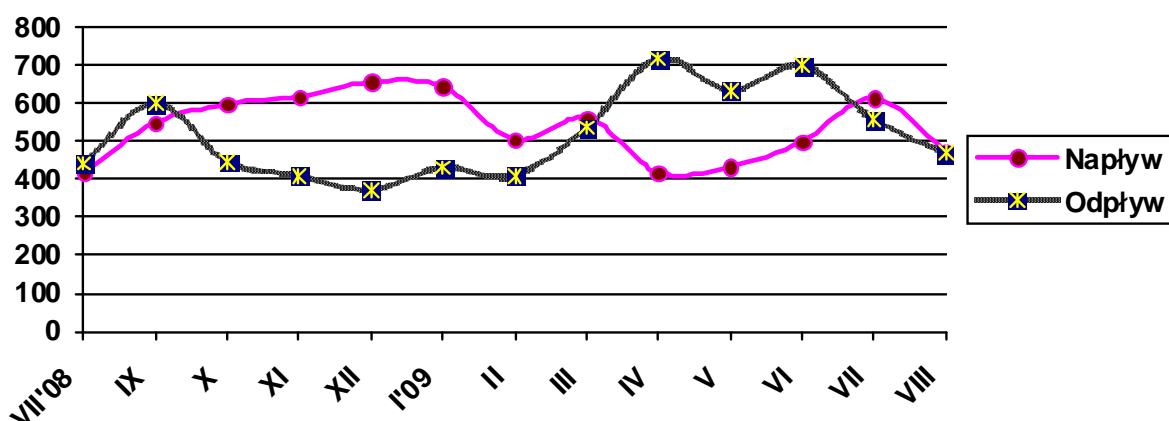


Tabela 3. Porównanie bezrobocia w okresie sprawozdawczym 2008- 2009

Gmina	Liczba bezrobotnych w końcu sierpnia 2008 roku	% udział w ogólnej liczbie zarejestrowanych	Liczba bezrobotnych w końcu sierpnia 2009 roku	% udział w ogólnej liczbie zarejestrowanych	[+/-] wskaźnik zmian w pkt%
Giżycko m.	1298	50,8	1417	50,0	- 0,8
Giżycko Gm.	341	13,4	398	14,0	+ 0,6
Ryn	268	10,5	292	10,3	- 0,2
Wydminy	302	11,8	339	12,0	+ 0,2
Miłki	188	7,4	242	8,5	+ 1,1
Kruklanki	158	6,2	146	5,2	- 1,0
RAZEM	2555		2834		

2. Struktura bezrobocia /załącznik 1/

Struktura bezrobotnych (pracujący przed rejestracją i dotychczas nie pracujący) oraz ich udział w ogólnej liczbie zarejestrowanych uległy zmianie w porównaniu ze stanem na koniec sierpnia ubiegłego roku. W końcu omawianego miesiąca udział pracujących przed nabyciem statusu bezrobotnego, w ogólnej liczbie zarejestrowanych bezrobotnych, wynosił 76,1% (nastąpił wzrost o 2,5 pkt proc. w porównaniu ze stanem z sierpnia 2008). Bezrobotni, którzy dotychczas nie pracowali, stanowili 23,9% ogółu zarejestrowanych.

2.1. Bezrobotni bez prawa do zasiłku

Spośród bezrobotnych zarejestrowanych w sierpniu br. – 380 osób nie posiadało prawa do zasiłku, tj. 80,5% ogółu rejestrujących się. Na koniec omawianego okresu w rejestrach urzędu pozostawało 2052 bezrobotnych bez prawa do pobierania zasiłku, co stanowiło 72,4% ogółu bezrobotnych. W porównaniu z sierpniem 2008 r. udział tej populacji w ogólnej liczbie bezrobotnych zmniejszył się o 6,2 pkt proc.

2.2. Bezrobotne kobiety

Kobiety wpisane do ewidencji urzędu pracy w sierpniu br. w liczbie 233, stanowiły 49,4% ogółu nowo zarejestrowanych bezrobotnych. W końcu omawianego okresu liczba zarejestrowanych kobiet wynosiła 1520, stanowiąc 53,6% ogółu zarejestrowanych bezrobotnych, tj. o 6,1 pkt proc. mniej niż w końcu sierpnia 2008 roku.

Tabela 4. Bezrobocie wśród kobiet

Gmina	Liczba bezrobotnych kobiet w końcu sierpnia 2009	W tym z prawem do zasiłku
<i>Giżycko m.</i>	787	216
<i>Giżycko gm.</i>	203	48
<i>Ryn</i>	149	28
<i>Wydminy</i>	178	42
<i>Miłki</i>	131	25
<i>Kruklanki</i>	72	11
RAZEM	1520	370

2.3. Mieszkańcy wsi

W sierpniu zarejestrowały się 204 osoby zamieszkałe na wsi, tj. 43,2% ogólnego napływu bezrobotnych do rejestracji. W końcu omawianego miesiąca w ewidencji bezrobotnych znajdowało się 1261 osób zamieszkałych na wsi, które stanowiły 44,5% ogółu zarejestrowanych. W odniesieniu do stanu z końca sierpnia ubiegłego roku- udział tej subpopulacji zwiększył się o 0,3 pkt proc.

2.4. Bezrobotni zwolnieni z przyczyn dotyczących zakładu pracy

W wyniku zwolnień z przyczyn dotyczących zakładu pracy, w sierpniu do rejestracji zgłosiło się 7 osób bezrobotnych. Na koniec omawianego miesiąca w ewidencji urzędu pozostawało 15 osób zwolnionych z przyczyn dotyczących zakładu pracy, które stanowiły 0,5% ogółu zarejestrowanych, tj. o 0,1 pkt proc. mniej niż w analogicznym okresie ubiegłego roku.

2.5. Poszukujący pracy

Na koniec omawianego okresu w rejestrach urzędu pozostawało 107 osób poszukujących pracy, co oznacza, że w porównaniu z końcem sierpnia 2008 roku ich liczba zwiększyła się o 4,9%.

2.6. OSOBY W SZCZEGÓLNEJ SYTUACJI NA RYNKU PRACY

Tabela 5.

Wyszczególnienie		Bezrobotni zarejestrowani		Bezrobotni, którzy podjęli pracę		Bezrobotni zarejestrowani			
		w miesiącu sprawozdawczym		w końcu mies. sprawozdawczego		ogółem		w tym z prawem do zasiłku	
		razem	kobiety	razem	kobiety	razem	kobiety	razem	kobiety
		1	2	3	4	5	6	7	8
0									
Ogółem (w. 02+04)	01	472	233	173	81	2834	1520	782	370
Osoby w szczególnej sytuacji na rynku pracy (z ogółem)									
Do 25 roku życia	09	151	79	38	20	591	319	90	20
Które ukończyły szkołę wyższą, do 27 roku życia	10	20	15	3	3	44	35	5	3
Długotrwale bezrobotne	11	155	90	57	47	1195	743	27	11
Kobiety, które nie podjęły zatrudnienia po urodzeniu dziecka	12	X	34	X	4	X	304	X	6
Powyżej 50 roku życia	13	72	29	33	4	610	259	168	65
Bez kwalifikacji zawodowych	14	100	52	25	8	664	385	136	66
Bez doświadczenia zawodowego	15	177	99	37	22	826	510	21	0
Bez wykształcenia średniego	16	254	86	82	21	1659	756	422	157
Samotnie wychowujące co najmniej jedno dziecko do 18 roku życia	17	38	29	10	10	318	282	53	45
Które po odbyciu kary pozbawienia wolności nie podjęły zatrudnienia	18	16	1	1	0	54	3	3	1
Niepełnosprawni	19	36	11	10	4	262	128	62	33

2.6.1. Bezrobotni do 25 roku życia

W końcu sierpnia w ewidencji urzędu pracy pozostawało 591 osób bezrobotnych do 25 roku życia, co stanowiło 20,9% ogółu zarejestrowanych. Porównując dane rok do roku, obserwujemy wzrost w tej grupie bezrobotnych o 16,1%. W omawianym miesiącu napływ w tej grupie bezrobotnych wyniósł 151 osób, z których po raz pierwszy zarejestrowały się 42 osoby (27,8% ogółu napływu w tej grupie bezrobotnych). W tym samym okresie z ewidencji bezrobotnych wyłączono 142 osoby, w tym:

- Podjęcie pracy – 38 osób
- Rozpoczęcie szkolenia – 5
- Rozpoczęcie stażu – 37

2.6.2. Bezrobotni długotrwale

W końcu sierpnia br. w ewidencji urzędu pracy pozostawało 1195 osób długotrwale bezrobotnych, które stanowiły 42,2% ogółu zarejestrowanych. Oznacza, to spadek o 16,5% w po-

równaniu ze stanem na koniec sierpnia 2008 roku. W miesiącu sprawozdawczym napływ do omawianej grupy bezrobotnych wyniósł 155 osób, co stanowiło 32,8% ogólnego napływu osób bezrobotnych w omawianym miesiącu. W tym samym okresie z ewidencji bezrobotnych wyłączono 163 osoby długotrwale bezrobotnych, w tym:

- ❑ Podjęcie pracy – 57 osób
- ❑ Rozpoczęcie szkolenia – 25
- ❑ Rozpoczęcie stażu – 10
- ❑ Prace społecznie użyteczne - 2

2.6.3. Bezrobotni powyżej 50 roku życia

W końcu omawianego miesiąca w ewidencji urzędu pracy pozostawało 610 osób w wieku powyżej 50 lat, co stanowiło 21,5% ogółu zarejestrowanych. Oznacza to wzrost tej populacji, w ogólnej liczbie bezrobotnych, w porównaniu z końcem sierpnia ubiegłego roku o 8,2%. Napływ do omawianej grupy bezrobotnych wyniósł 72 osoby, które stanowiły 15,3% ogólnego napływu bezrobotnych do rejestracji. W tym samym okresie z ewidencji bezrobotnych wyłączono 91 osób bezrobotnych w wieku powyżej 50 lat, w tym:

- ❑ Podjęcie pracy – 33 osoby
- ❑ Rozpoczęcie szkolenia – 17
- ❑ Rozpoczęcie stażu – 14
- ❑ Prace społecznie użyteczne - 2

2.6.4. Bezrobotni bez kwalifikacji zawodowych

Osoby nie posiadające kwalifikacji zawodowych na koniec sierpnia były zarejestrowane w liczbie 664, stanowiąc 23,4% ogółu zarejestrowanych. Oznacza to spadek o 2,6 % w porównaniu do danych z końca sierpnia 2008 roku. W omawianym miesiącu zarejestrowało się 100 osób bez kwalifikacji. Ewidencję opuściło z powodu podjęcia pracy – 25 osób z omawianej grupy bezrobotnych.

2.6.5. Osoby niepełnosprawne

W sierpniu br. w urzędzie zarejestrowało się 36 osób niepełnosprawnych bezrobotnych tj. 7,6% ogólnej liczby rejestrujących się. Natomiast ewidencję opuściło z powodu podjęcia pracy 10 bezrobotnych z tej grupy. Na koniec omawianego miesiąca zarejestrowane były 262 osoby niepełnosprawne- bezrobotne oraz 82 niepełnosprawnych poszukujących pracy i nie pozostających w zatrudnieniu (w końcu sierpnia 2008 roku odpowiednio: –181, –82). Wśród niepełnosprawnych bezrobot-

nych – prawa do zasiłku nie posiadało 200 osób, które stanowiły 76,3% tej grupy bezrobotnych.

3. AKTYWIZACJA ZAWODOWA BEZROBOTNYCH

3.1. Roboty publiczne (Tabela 6.)

Źródła finansowania	Skierowani do robót publicznych		Ukończyli udział w robotach publicznych		Przerwali udział w 2009 roku	Pozostający w zatrudnieniu przy robotach publicznych na koniec miesiąca sprawozdawczego
	W miesiącu sprawozdawczym	Ogółem w 2009 roku	W miesiącu sprawozdawczym	Ogółem w 2009 roku		
FP	2	81	12	16	6	59
Razem	2	81	12	16	6	59

3.2. Prace interwencyjne (Tabela 7.)

Źródła finansowania	Skierowani do prac interwencyjnych		Ukończyli udział w pracach interwencyjnych		Przerwali udział w 2009 roku	Pozostający w zatrudnieniu przy pracach interwencyjnych na koniec miesiąca sprawozdawczego
	W miesiącu sprawozdawczym	Ogółem w 2009 roku	W miesiącu sprawozdawczym	Ogółem w 2009 roku		
FP	18	134	8	110	23	144
PO KL 6.1.3	0	20	1	11	4	13
Razem	18	154	9	121	27	157

*dane zawarte w powyższej tabeli występują również w tabeli 8

3.3. Prace interwencyjne wraz z refundacją pracodawcy kosztów wyposażenia lub doposażenia stanowiska pracy dla osób powyżej 50 roku życia (Tabela 8.)

Źródła finansowania	Ilość podpisanych umów		Skierowani bezrobotni	
	W miesiącu sprawozdawczym	W 2009 roku	W miesiącu sprawozdawczym	W 2009 roku
FP	3	8	4	14
Razem	3	8	4	14

* dane zawarte w powyższej tabeli występują również w tabeli 7

3.4. Refundacja pracodawcy kosztów wyposażenia lub doposażenia stanowiska pracy /dotacje/ (Tabela 9.)

Źródła finansowania	Ilość podpisanych umów		Skierowani bezrobotni	
	W miesiącu sprawozdawczym	W 2009 roku	W miesiącu sprawozdawczym	W 2009 roku
FP	7	31	10	94
Razem	7	31	10	94

* dane zawarte w powyższej tabeli zawierają się w tabeli 7 i 8

3.5. Przyznanie jednorazowych środków na rozpoczęcie działalności gospodarczej /dotacje/ (Tabela 10.)

Źródła finansowania	Ilość udzielonych dotacji w omawianym miesiącu	Ilość udzielonych dotacji w 2009 roku
PO KL 6.1.3	11	43
Razem	11	43

3.6. Staże (Tabela 11.)

Źródła finansowania	Skierowani do odbycia stażu		Ukończyli odbywanie stażu		Przerwali udział w 2009 roku	Odbywający staż na koniec miesiąca sprawozdawczego
	W miesiącu sprawozdawczym	Ogółem w 2009 roku	W miesiącu sprawozdawczym	Ogółem w 2009 roku		
FP	73	324	23	70	26	272
PO KL 6.1.3	0	133	68	113	18	36
Razem	73	457	91	183	44	308

3.7. Przygotowania zawodowe (Tabela 12.)

Źródła finansowania	Skierowani na przygotowanie zawodowe		Ukończyli udział w przygotowaniu zawodowym		Przerwali udział w 2009 roku	Kontynuujący przygotowanie zawodowe na koniec miesiąca sprawozdawczego
	W miesiącu sprawozdawczym	Ogółem w 2009 roku	W miesiącu sprawozdawczym	Ogółem w 2009 roku		
FP	0	20	0	48	3	0
Razem	0	20	0	48	3	0

3.8. Szkolenia

W sierpniu br. zorganizowano 4 szkolenia, na które skierowano 50 bezrobotnych. W omawianym okresie szkolenie ukończyły 43 osoby. Na koniec omawianego okresu szkolenia kontynuowało 18 osób. W sierpniu z osób, które w ostatnich 12 miesiącach ukończyły szkolenia – zatrudnienie uzyskało 29 osób, w tym 9 kobiet.

(Tabela 13.)

Źródła finansowania	Skierowani na szkolenie		Ukończyli udział w szkoleniu		Przerwali udział w 2009 roku	Kontynuujący szkolenie na koniec miesiąca sprawozdawczego
	W miesiącu sprawozdawczym	Ogółem w 2009 roku	W miesiącu sprawozdawczym	Ogółem w 2009 roku		
FP	22	116	22	119	0	1
PO KL 6.1.3	28	222	21	204	1	17
Razem	50	338	43	323	1	18

Tabela 5. Kierunki szkoleń rozpoczętych w miesiącu sprawozdawczym

Kierunki szkoleń	Liczba osób
Kurs BHP z umiejętnością aktywnego poszukiwania pracy	22
Glazurnik- parapeciarz	10
Doradca bankowy	8
ABC przedsiębiorczości	10
RAZEM	50

3.9. Prace społecznie użyteczne (Tabela 15.)

Źródła finansowania	Skierowani do PSU		Ukończyli udział		Przerwali udział w 2009 roku	Kontynuujący zatrudnienie na koniec miesiąca sprawozdawczego
	W miesiącu sprawozdawczym	Ogółem w 2009 roku	W miesiącu sprawozdawczym	Ogółem w 2009 roku		
FP	2	119	0	0	22	97
Razem	2	119	0	0	22	97

3.10. Aktywizacja osób bezrobotnych przy udziale środków Europejskiego Funduszu Społecznego w ramach Programu Operacyjnego Kapitał Ludzki (PO KL 2007-2013)

Poddziałanie 6.1.3 „Praca- najlepszy wybór” – realizowany od stycznia 2008 roku.

Celem projektu jest poprawa zdolności do zatrudnienia oraz podnoszenie poziomu aktywności zawodowej osób bezrobotnych z powiatu giżyckiego. W projekcie oferujemy poradnictwo zawodowe i pośrednictwo pracy, szkolenia, staże, przygotowanie zawodowe w miejscu pracy, prace interwencyjne oraz dotacje na rozpoczęcie działalności gospodarczej.

(Tabela 16.)

W miesiącu sprawozdawczym	Forma wsparcia	Skierowani bezrobotni (ogółem)	Wybrane kategorie bezrobotnych w szczególnej sytuacji na rynku pracy (z kolumny ogółem)			
			Do 25 roku życia	Długotrwale bezrobotne	Powyżej 50 roku życia	Niepelnosprawni
W miesiącu sprawozdawczym	Szkolenia	28	5	22	1	0
	Staż	0	0	0	0	0
	Prace interwencyjne	0	0	0	0	0
	Dotacje	11	2	3	1	0
	RAZEM	39	7	25	2	0
	Stan w końcu miesiąca sprawozdawczego	Szkolenia	17	10	8	3
Staż		36	32	5	0	1
Prace interwencyjne		13	3	7	3	0
Dotacje		43	6	12	4	2
RAZEM		109	51	32	10	3

4. Pośrednictwo pracy

4.1. Oferty pracy²

W omawianym miesiącu w urzędzie pracy zgłoszono i pozyskano 202 oferty pracy, co w porównaniu z analogicznym okresem 2008 roku – oznacza wzrost o 32,0%. Z sektora publicznie-

² Oferty pracy są to zgłoszone przez pracodawców oraz pozyskane przez PUP wolne miejsca zatrudnienia i miejsca przygotowania zawodowego na stanowisku pracy oraz przyjęte do realizacji miejsca pracy w ramach prac interwencyjnych, robót publicznych, prac społecznie użytecznych i stażu

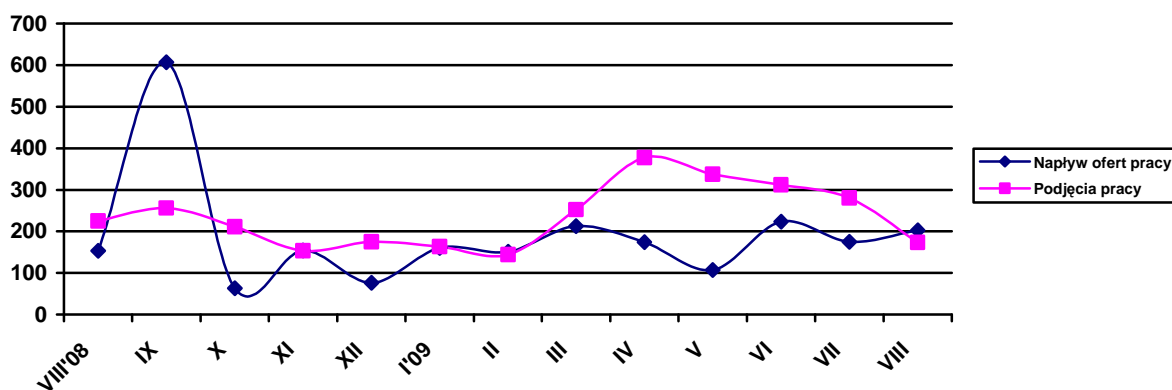
go zgłoszono 77 wolnych miejsca pracy, co stanowiło 38,1% ogółu ofert pozostających w dyspozycji urzędu. W omawianym miesiącu na jedną ofertę pracy przypadło ok. 14 bezrobotnych.

Tabela 17. Napływ ofert pracy w poszczególnych miesiącach a podjęcia pracy przez bezrobotnych

Wyszczególnienie	Napływ ofert pracy	Podjęcia pracy przez bezrobotnych
Sierpień 2008	153	225
Wrzesień	607	256
Październik	63	211
Listopad	154	153
Grudzień	76	175
Styczeń 2009	160	163
Luty	151	144
Marzec	212	252
Kwiecień	174	378
Maj	107	338
Czerwiec	223	312
Lipiec	175	281
Sierpień	202	173

W sierpniu br. pośrednicy odwiedzili 41 pracodawców z terenu powiatu giżyckiego (w tym 9 nowych podmiotów gospodarczych), w ich wyniku pozyskali 50 ofert pracy.

Wykres 3. Napływ ofert pracy a podjęcia pracy



Załącznik 1

BEZROBOTNI WEDŁUG CZASU POZOSTAWANIA BEZ PRACY, WIEKU, POZIOMU WYKSZTAŁCENIA I STAŻU PRACY**1. Bezrobotni ogółem**

Wyszczególnienie			Liczba bezrobotnych razem	z tego według czasu pozostawania bez pracy w miesiącach						Liczba bezrobotnych kobiet razem	z tego według czasu pozostawania bez pracy w miesiącach					
				do 1	1-3	3-6	6-12	12-24	pow. 24		do 1	1-3	3-6	6-12	12-24	pow. 24
0			1	2	3	4	5	6	7	8	9	10	11	12	13	14
Czas pozostawania bez pracy w miesiącach	do 1	01	389	389	X	X	X	X	X	191	191	X	X	X	X	X
	1-3	02	644	X	644	X	X	X	X	300	X	300	X	X	X	X
	3-6	03	515	X	X	515	X	X	X	247	X	X	247	X	X	X
	6-12	04	709	X	X	X	709	X	X	376	X	X	X	376	X	X
	12-24	05	273	X	X	X	X	273	X	196	X	X	X	X	196	X
	pow. 24	06	304	X	X	X	X	X	304	210	X	X	X	X	X	X
Wiek	18-24	07	591	122	209	92	103	43	22	319	63	101	43	63	31	18
	25-34	08	850	128	188	166	220	84	64	507	62	98	89	129	73	56
	35-44	09	528	61	101	105	143	56	62	309	37	50	55	84	42	41
	45-54	10	600	59	118	105	169	55	94	313	26	46	51	52	38	70
	55-59	11	215	17	22	39	64	26	47	71	3	5	9	18	12	24
	60-64 lata	12	50	2	6	8	10	9	15	X	X	X	X	X	X	X
Wykształcenie	Wyższe	13	255	47	76	56	40	20	16	187	35	59	34	30	18	11
	policealne i średnie zawodowe	14	654	79	164	120	154	75	62	395	43	84	69	99	57	43
	średnie ogólnokształcące	15	266	48	68	39	54	31	26	182	36	38	21	38	27	22
	zasadnicze zawodowe	16	728	104	140	115	216	73	80	346	45	46	46	108	46	55
	gimnazjalne i poniżej	17	931	111	196	185	245	74	120	410	32	73	77	101	48	79
Staż pracy ogółem	do 1 roku	18	471	72	115	71	100	50	63	278	35	55	41	63	39	45
	1-5	19	590	86	145	119	144	52	44	291	38	67	50	70	38	28
	5-10	20	402	45	72	81	129	34	41	215	17	29	42	71	25	31
	10-20	21	366	46	71	69	103	34	43	192	24	28	36	55	20	29
	20-30	22	269	22	51	52	83	31	30	95	8	18	16	25	14	14
	30 lat i więcej	23	59	4	14	19	17	4	1	16	0	6	5	4	1	0
	bez stażu	24	677	114	176	104	133	68	82	433	69	97	57	88	59	63
Ogółem	25	2834	389	644	515	709	273	304	1520	191	300	247	376	196	210	

2. Bezrobotni będący w szczególnej sytuacji na rynku pracy
2.1. Ogółem

Wyszczególnienie			Liczba bezrobotnych razem	Będący w szczególnej sytuacji na rynku pracy (z rubryki 1)								
				do 25 roku życia	długotrwale	pow. 50 roku życia	bez kwalifikacji zawodowych	bez doświadczenia zawodowego	bez wykształcenia średniego	samotnie wychowujący co najmniej jedno dziecko do 18 roku życia	którzy po odbyciu kary pozbawienia wolności nie podjęli zatrudnienia	niepełnosprawni
0			1	2	3	4	5	6	7	8	9	10
Czas pozostawania bez pracy w miesiącach	do 1	26	389	122	70	50	88	144	215	30	13	19
	1–3	27	644	209	141	98	135	224	336	53	14	25
	3–6	28	515	92	129	100	119	124	300	47	10	38
	6–12	29	709	103	286	170	162	158	461	75	9	83
	12–24	30	273	43	272	66	54	84	147	44	4	35
	pow. 24	31	304	22	297	127	106	92	200	69	4	62
Wiek	18–24	32	591	591	143	X	220	422	273	56	5	21
	25–34	33	850	X	316	X	148	264	407	138	21	41
	35–44	34	528	X	255	X	89	56	366	81	12	50
	45–54	35	600	X	319	X	129	54	417	37	12	88
	55–59	36	215	X	128	X	62	23	159	3	2	51
	60–64 lata	37	50	X	34	X	17	7	38	3	2	11
Wykształcenie	wyższe	38	255	49	76	14	X	98	X	12	0	7
	policealne i średnie zawodowe	39	654	148	252	138	X	180	X	62	2	45
	średnie ogólnokształcące	40	266	121	91	25	133	119	X	21	0	12
	zasadnicze zawodowe	41	728	88	347	156	X	132	728	93	12	83
	gimnazjalne i poniżej	42	931	185	429	278	531	297	931	130	40	115
Staż pracy ogółem	do 1 roku	43	471	107	261	84	131	149	309	60	16	41
	1–5	44	590	115	205	47	118	X	315	78	11	40
	5–10	45	402	11	153	44	66	X	242	39	6	29
	10–20	46	366	X	156	126	51	X	224	28	2	43
	20–30	47	269	X	111	207	40	X	177	10	1	50
	30 lat i więcej	48	59	X	15	58	12	X	42	2	1	6
	bez stażu	49	677	358	294	45	246	677	350	101	17	53
Ogółem	50	2834	591	1195	611	664	826	1659	318	54	262	

2.2. Kobiety

Wyszczególnienie			Liczba bezrobotnych kobiet razem	Będące w szczególnej sytuacji na rynku pracy (z rubryki 1)									
				do 25 roku życia	długotrwale	pow. 50 roku życia	bez kwalifikacji zawodowych	bez doświadczenia zawodowego	bez wykształcenia średniego	samotnie wychowujące co najmniej jedno dziecko do 18 roku życia	które po odbyciu kary pozbawienia wolności nie podjęły zatrudnienia	niepełnosprawne	które nie podjęły zatrudnienia po urodzeniu dziecka
0			1	2	3	4	5	6	7	8	9	10	11
Czas pozostawania bez pracy w miesiącach	do 1	51	191	63	47	17	46	80	77	23	0	4	29
	1–3	52	300	101	73	36	72	119	119	48	1	8	42
	3–6	53	247	43	64	34	68	69	123	39	0	17	33
	6–12	54	376	63	158	64	82	102	209	64	0	45	67
	12–24	55	196	31	195	35	39	73	94	40	0	21	52
	pow. 24	56	210	18	206	73	78	67	134	68	2	33	81
Wiek	18–24	57	319	319	98	X	137	250	125	53	0	10	65
	25–34	58	507	X	236	X	79	176	196	125	2	21	129
	35–44	59	309	X	174	X	55	44	194	72	1	26	67
	45–54	60	313	X	184	X	78	32	185	31	0	56	36
	55–59	61	71	X	51	X	35	8	55	1	0	15	7
Wykształcenie	wyższe	62	187	38	58	2	X	77	X	12	0	3	12
	policealne i średnie zawodowe	63	395	74	171	72	X	102	X	57	0	19	45
	średnie ogólnokształcące	64	182	82	75	19	94	79	X	21	0	9	23
	zasadnicze zawodowe	65	346	37	192	54	X	75	346	80	1	36	87
	gimnazjalne i poniżej	66	410	88	247	112	291	177	410	112	2	61	137
Staż pracy ogółem	do 1 roku	67	278	53	175	46	80	77	165	55	1	23	73
	1–5	68	291	44	117	19	50	X	120	68	1	19	38
	5–10	69	215	3	100	25	38	X	102	30	0	14	10
	10–20	70	192	X	88	62	29	X	95	26	0	24	8
	20–30	71	95	X	38	68	16	X	48	7	0	13	1
	30 lat i więcej	72	16	X	2	16	5	X	12	0	0	3	0
	bez stażu	73	433	219	223	23	167	433	214	96	1	32	174
Ogółem	74	1520	319	743	259	385	510	756	282	3	128	304	