



POWIATOWY URZĄD PRACY
w Giżycku
ul. Gdańska 11
www.gizycko.pup.gov.pl

***Analiza lokalnego rynku pracy
powiatu giżyckiego
w styczniu 2009 roku***

1. Poziom i dynamika bezrobocia w powiecie giżyckim

Według stanu na koniec stycznia 2009 roku w powiecie giżyckim zarejestrowanych było 3354 bezrobotnych, w tym 1915 kobiet. Ogólna liczba bezrobotnych zmniejszyła się o 33,4% w porównaniu ze stanem na koniec stycznia 2008 roku.

Stopa bezrobocia w powiecie giżyckim według danych GUS na koniec grudnia 2008r. (**aktualnie dostępna**) wynosiła **16,3%** ludności aktywnej zawodowo (kraj–9,5%, województwo–16,8%, podregion ełcki¹–21,4%).

Wykres 1. Stopa bezrobocia [%] w powiecie giżyckim

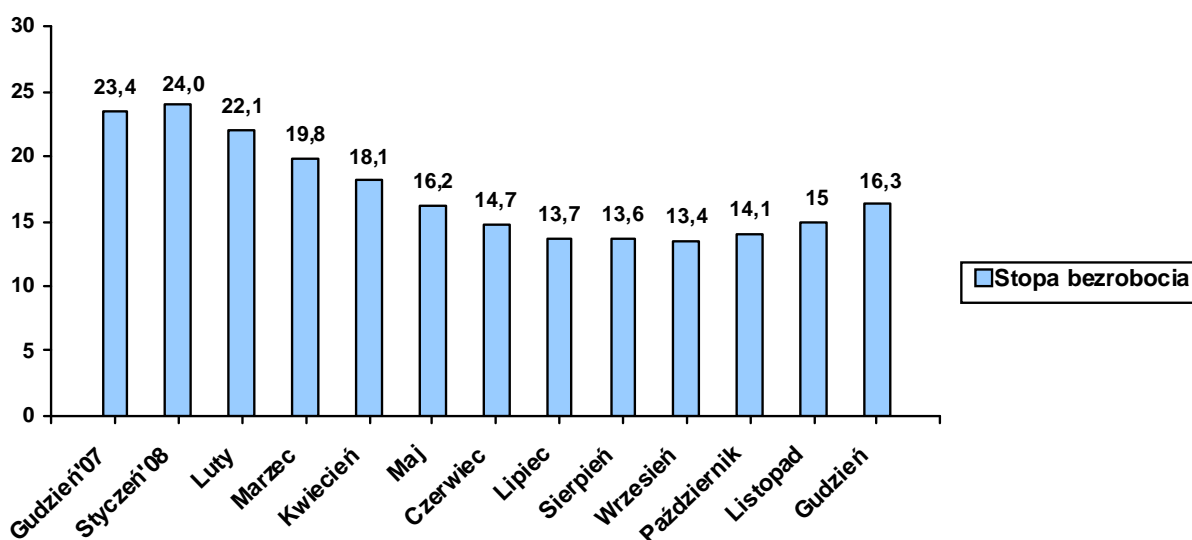


Tabela 1. Bezrobotni zarejestrowani w poszczególnych gminach powiatu giżyckiego

Gmina	Liczba bezrobotnych w końcu stycznia 2009	W tym z prawem do zasiłku
<i>Giżycko m.</i>	1652	434
<i>Giżycko gm.</i>	513	140
<i>Ryn</i>	382	104
<i>Wydminy</i>	366	97
<i>Miłki</i>	259	62
<i>Kruklanki</i>	182	39
RAZEM	3354	876

¹ W skład podregionu wchodzi powiaty: ełcki, giżycki, olecki, piski, gołdapski i węgorzewski.

W omawianym miesiącu zarejestrowało się 642 bezrobotnych, natomiast ewidencję urzędu opuściły 430 osoby. Napływ do bezrobocia był o 49,3% wyższy od odpływu.

Podstawowym składnikiem napływu były ponowne rejestracje: 568 osób zarejestrowało się po raz kolejny (88,5% ogółu nowo zarejestrowanych). Natomiast rejestrujących się po raz pierwszy było – 74, tj. 11,5% rejestrujących się.

Wśród osób wyłączonych z ewidencji najliczniejszą grupę stanowili bezrobotni wykreśleni z innych powodów niż podjęcie pracy – 267 osób, tj. 62,1% ogółu osób wyłączonych z ewidencji w omawianym miesiącu.

Tabela 2. Napływ i odpływ z bezrobocia

Wyszczególnienie	Nowa rejestracja	Wyłączeni z ewidencji	z tego	
			Podjęcie pracy	Inne powody
Styczeń 2008	554	332	184	148
Luty	300	794	202	592
Marzec	371	978	395	583
Kwiecień	351	748	419	329
Maj	437	892	499	393
Czerwiec	374	676	411	265
Lipiec	459	661	272	389
Sierpień	416	441	225	216
Wrzesień	547	599	256	343
Październik	596	445	208	237
Listopad	615	409	153	256
Grudzień	654	372	175	197
Styczeń 2009	642	430	163	267

Wykres 2. Napływ i odpływ z bezrobocia

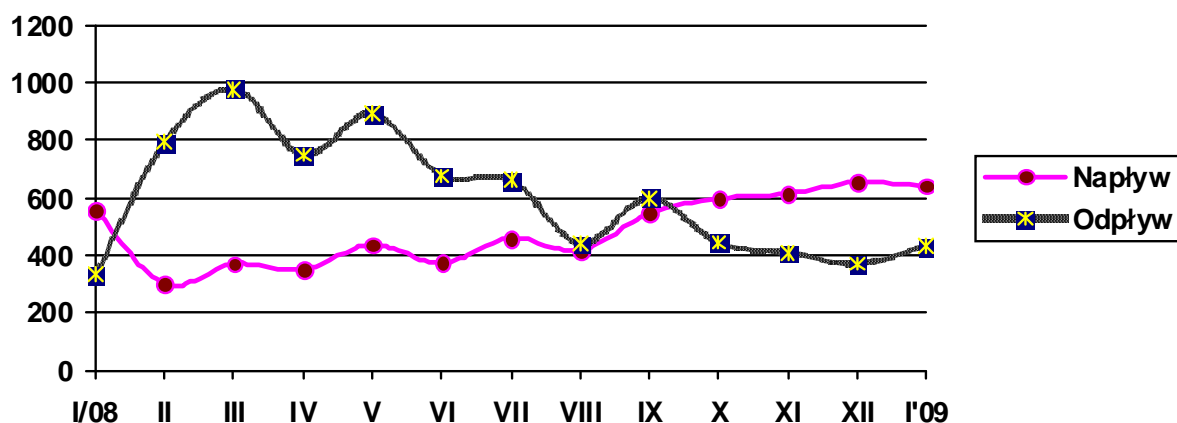


Tabela 3. Porównanie bezrobocia w okresie sprawozdawczym 2008- 2009

Gmina	Liczba bezrobotnych w końcu stycznia 2008 roku	% udział w ogólnej liczbie zarejestrowanych	Liczba bezrobotnych w końcu stycznia 2009 roku	% udział w ogólnej liczbie zarejestrowanych	[+/-] wskaźnik zmian w pkt%
Giżycko m.	2332	46,3	1652	49,3	+ 3,0
Giżycko Gm.	742	17,7	513	15,3	- 2,4
Ryn	636	12,6	382	11,4	- 1,2
Wydminy	609	12,1	366	10,9	- 1,2
Miłki	383	7,6	259	7,7	+ 0,1
Kruklanki	335	6,7	182	5,4	- 1,3
RAZEM	5037		3 354		

2. Struktura bezrobocia /załącznik 1/

Struktura bezrobotnych (pracujący przed rejestracją i dotychczas nie pracujący) oraz ich udział w ogólnej liczbie zarejestrowanych uległy zmianie w porównaniu ze stanem na koniec stycznia ubiegłego roku. W końcu omawianego miesiąca udział pracujących przed nabyciem statusu bezrobotnego, w ogólnej liczbie zarejestrowanych bezrobotnych, wynosił 77,7% (nastąpił wzrost o 1,9 pkt proc. w porównaniu ze stanem z końca stycznia 2008). Bezrobotni, którzy dotychczas nie pracowali, stanowili 22,3% ogółu zarejestrowanych.

2.1. Bezrobotni bez prawa do zasiłku

Spośród bezrobotnych zarejestrowanych w styczniu br. – 442 osoby nie posiadało prawa do zasiłku, tj. 68,9% ogółu rejestrujących się. Na koniec omawianego okresu w rejestrach urzędu pozostawało 2478 bezrobotnych bez prawa do pobierania zasiłku, co stanowiło 73,9% ogółu bezrobotnych. W porównaniu ze styczniem 2008r. udział tej populacji w ogólnej liczbie bezrobotnych zmniejszył się o 7,7 pkt proc.

2.2. Bezrobotne kobiety

Kobiety wpisane do ewidencji urzędu pracy w styczniu br. w liczbie 282, stanowiły 43,9% ogółu nowo zarejestrowanych bezrobotnych. W końcu omawianego okresu liczba zarejestrowanych kobiet wynosiła 1915, stanowiąc 57,1% ogółu zarejestrowanych bezrobotnych, tj. o 0,7 pkt proc. więcej niż w końcu stycznia 2008 roku.

Tabela 4. Bezrobocie wśród kobiet

Gmina	Liczba bezrobotnych kobiet w końcu stycznia 2009	W tym z prawem do zasiłku
<i>Giżycko m.</i>	993	256
<i>Giżycko Gm.</i>	268	70
<i>Ryn</i>	222	47
<i>Wydminy</i>	189	36
<i>Miłki</i>	144	25
<i>Kruklanki</i>	99	20
RAZEM	1915	454

2.3. Mieszkańcy wsi

W styczniu br. zarejestrowało się 276 osób zamieszkałych na wsi, tj. 43,0% ogólnego napływu bezrobotnych do rejestracji. W końcu omawianego miesiąca w ewidencji bezrobotnych znajdowało się 1507 osób zamieszkałych na wsi, które stanowiły 44,9% ogółu zarejestrowanych. W odniesieniu do stanu z końca stycznia 2008 roku- udział tej subpopulacji zmniejszył się o 3,0 pkt proc.

2.4. Bezrobotni zwolnieni z przyczyn dotyczących zakładu pracy

W wyniku zwolnień z przyczyn dotyczących zakładu pracy, w styczniu do rejestracji nie zgłosiły się osoby bezrobotne. Na koniec omawianego miesiąca w ewidencji urzędu pozostawało 12 osób zwolnionych z przyczyn dotyczących zakładu pracy, które stanowiły 0,4% ogółu zarejestrowanych, tj. o 0,6 pkt proc. mniej niż w analogicznym okresie 2008 roku.

W omawianym okresie do urzędu wpłynęła 1 zapowiedź zwolnień od pracodawcy z branży leśnej, informująca o planowanym zwolnieniu do końca marca br. - 15 osób.

2.5. Poszukujący pracy

Na koniec omawianego okresu w rejestrach urzędu pozostawało 116 osób poszukujących pracy, co oznacza, że w porównaniu z końcem stycznia 2008 roku ich liczba zmniejszyła się o 11,5%.

2.6. OSOBY W SZCZEGÓLNEJ SYTUACJI NA RYNKU PRACY

Wyszczególnienie		Bezrobotni zarejestrowani		Bezrobotni, którzy podjęli pracę		Bezrobotni zarejestrowani			
		w miesiącu sprawozdawczym		w końcu mies. sprawozdawczego		ogółem		w tym z prawem do zasiłku	
		razem	kobiety	razem	kobiety	razem	kobiety	razem	kobiety
0		1	2	3	4	5	6	7	8
Ogółem (w. 02+04)	01	642	282	163	95	3354	1915	876	454
Osoby w szczególnej sytuacji na rynku pracy (z ogółem)									
Do 25 roku życia	09	161	73	33	17	673	408	101	29
Które ukończyły szkołę wyższą, do 27 roku życia	10	16	12	2	2	47	37	5	4
Długotrwale bezrobotne	11	209	110	62	44	1569	1013	37	24
Kobiety, które nie podjęły zatrudnienia po urodzeniu dziecka	12	X	30	X	6	X	367	X	4
Powyżej 50 roku życia	13	94	32	27	11	686	305	182	66
Bez kwalifikacji zawodowych	14	160	64	22	11	843	492	166	73
Bez doświadczenia zawodowego	15	179	84	25	12	936	596	27	0
Bez wykształcenia średniego	16	400	132	74	37	2065	1018	518	220
Samotnie wychowujące co najmniej jedno dziecko do 18 roku życia	17	58	45	7	6	410	363	59	48
Które po odbyciu kary pozbawienia wolności nie podjęły zatrudnienia	18	12	0	0	0	62	5	2	1
Niepełnosprawni	19	35	19	5	3	272	135	58	29

2.6.1. Bezrobotni do 25 roku życia

W końcu stycznia br. w ewidencji urzędu pracy pozostawały 673 osoby bezrobotne do 25 roku życia, co stanowiło 20,1% ogółu zarejestrowanych. Porównując dane rok do roku, obserwujemy spadek w tej grupie bezrobotnych o 19,6%. W omawianym miesiącu napływ w tej grupie bezrobotnych wyniósł 161 osób, z których po raz pierwszy zarejestrowało się 48 osób (29,8% ogółu napływu w tej grupie bezrobotnych). W tym samym okresie z ewidencji bezrobotnych wyłączono 119 osób, w tym:

- ❑ Podjęcie pracy – 33 osoby, w tym 29 bezrobotnych podjęło zatrudnienie niesubsydiowane
- ❑ Rozpoczęcie prac społecznie użytecznych – 2
- ❑ Rozpoczęcie stażu – 56

2.6.2. Bezrobotni długotrwale

W końcu stycznia br. w ewidencji urzędu pracy pozostawały 1569 osób długotrwale bezrobotnych, co stanowiło 46,8% ogółu zarejestrowanych. Oznacza, to spadek o 51,1% w porównaniu ze stanem na koniec stycznia 2008 roku. W miesiącu sprawozdawczym napływ do omawianej grupy bezrobotnych wyniósł 209 osoby, co stanowiło 32,6% ogólnego napływu osób bezrobotnych w omawianym miesiącu. W tym samym okresie z ewidencji bezrobotnych wyłączono 203 osoby długotrwale bezrobotne.

2.6.3. Bezrobotni powyżej 50 roku życia

W końcu omawianego miesiąca w ewidencji urzędu pracy pozostawało 686 osób w wieku powyżej 50 lat, co stanowiło 20,5% ogółu zarejestrowanych. Oznacza to spadek tej populacji bezrobotnych w porównaniu z końcem stycznia 2008 roku o 38,8%. Napływ omawianej grupy bezrobotnych wyniósł 94 osoby, co stanowiło 14,6% ogólnego napływu bezrobotnych do rejestracji. W tym samym okresie z ewidencji bezrobotnych wyłączono 89 osób bezrobotnych w wieku powyżej 50 lat, w tym:

- ❑ Podjęcie pracy – 27 osoby, w tym 20 bezrobotnych podjęło zatrudnienie niesubsydowane
- ❑ Rozpoczęcie prac społecznie użytecznych – 36
- ❑ Rozpoczęcie przygotowania zawodowego w miejscu pracy – 5

2.6.4. Bezrobotni bez kwalifikacji zawodowych

Osoby nie posiadające kwalifikacji zawodowych na koniec stycznia br. były zarejestrowane w liczbie 843, stanowiąc 25,1% ogółu zarejestrowanych. Oznacza to spadek o 42,1 % w porównaniu do danych z końca stycznia 2008 roku. W omawianym miesiącu zarejestrowały się 160 osób bez kwalifikacji. Ewidencję opuściły – z powodu podjęcia pracy – 22 osoby z omawianej grupy bezrobotnych.

2.6.5. Osoby niepełnosprawne

W styczniu br. w urzędzie zarejestrowało się 35 osób niepełnosprawnych bezrobotnych tj. 5,5% ogólnej liczby rejestrujących się. Natomiast ewidencję opuściło z powodu podjęcia pracy 5 bezrobotnych z tej grupy. Na koniec omawianego miesiąca zarejestrowane były 272 osoby niepełnosprawne- bezrobotne oraz 99 niepeł-

nosprawnych poszukujących pracy i nie pozostających w zatrudnieniu (w końcu stycznia 2008 roku odpowiednio: -164, -98). Wśród niepełnosprawnych bezrobotnych – prawa do zasiłku nie posiadało 214 osób, które stanowiły 78,7% tej grupy bezrobotnych.

3. AKTYWIZACJA ZAWODOWA BEZROBOTNYCH

3.1. Roboty publiczne

Źródła finansowania	Skierowani do robót publicznych		Ukończyli udział w robotach publicznych		Przerwali udział w 2009 roku	Pozostający w zatrudnieniu przy robotach publicznych na koniec miesiąca sprawozdawczego
	W miesiącu sprawozdawczym	Ogółem w 2009 roku	W miesiącu sprawozdawczym	Ogółem w 2009 roku		
FP	2	2	0	0	0	2
Razem	2	2	0	0	0	2

3.2. Prace interwencyjne

Źródła finansowania	Skierowani do prac interwencyjnych		Ukończyli udział w pracach interwencyjnych		Przerwali udział w 2009 roku	Pozostający w zatrudnieniu przy pracach interwencyjnych na koniec miesiąca sprawozdawczego
	W miesiącu sprawozdawczym	Ogółem w 2009 roku	W miesiącu sprawozdawczym	Ogółem w 2009 roku		
FP	15	15	24	24	3	131
PO KL 6.1.3	4	4	7	7	0	5
Razem	19	19	31	31	3	136

- dane zawarte w powyższej tabeli występują również w tab. 3.3.

3.3. Prace interwencyjne wraz z refundacją pracodawcy kosztów wyposażenia lub doposażenia stanowiska pracy dla osób powyżej 50 roku życia

Źródła finansowania	Ilość podpisanych umów		Skierowani bezrobotni	
	W miesiącu sprawozdawczym	W 2009 roku	W miesiącu sprawozdawczym	W 2009 roku
FP	0	0	0	0
Razem	0	0	0	0

- dane zawarte w powyższej tabeli występują również w tabeli 3.2.

3.4. Refundacja pracodawcy kosztów wyposażenia lub doposażenia stanowiska pracy /dotacje/

Źródła finansowania	Ilość podpisanych umów		Skierowani bezrobotni	
	W miesiącu sprawozdawczym	W 2009 roku	W miesiącu sprawozdawczym	W 2009 roku
FP	0	0	6	6
Razem	0	0	6	6

3.5. Przyznanie jednorazowych środków na rozpoczęcie działalności gospodarczej /dotacje/

Źródła finansowania	Ilość udzielonych dotacji w omawianym miesiącu	Ilość udzielonych dotacji w 2009 roku
FP	0	0
PO KL 6.1.3	0	0
Razem	0	0

3.6. Staże

Źródła finansowania	Skierowani do odbycia stażu		Ukończyli odbywanie stażu		Przerwali udział w 2009 roku	Odbywający staż na koniec miesiąca sprawozdawczego
	W miesiącu sprawozdawczym	Ogółem w 2009 roku	W miesiącu sprawozdawczym	Ogółem w 2009 roku		
FP	17	17	12	12	2	47
PO KL 6.1.3	41	41	3	3	0	72
Razem	58	58	15	15	2	119

3.7. Przygotowania zawodowe

Źródła finansowania	Skierowani na przygotowanie zawodowe		Ukończyli udział w przygotowaniu zawodowym		Przerwali udział w 2009 roku	Kontynuujący przygotowanie zawodowe na koniec miesiąca sprawozdawczego
	W miesiącu sprawozdawczym	Ogółem w 2009 roku	W miesiącu sprawozdawczym	Ogółem w 2009 roku		
FP	20	20	13	13	0	38
PO KL 6.1.3	0	0	0	0	0	0
Razem	20	20	13	13	0	38

3.8. Szkolenia

W styczniu br. nie kierowano bezrobotnych na szkolenia. W omawianym okresie szkolenie ukończyły 3 osoby. Na koniec omawianego okresu szkolenia kontynuowała 1 osoba. W styczniu z osób, które w ostatnich 12 miesiącach ukończyły szkolenia – zatrudnienie uzyskało 29 osób, w tym 6 kobiet.

Źródła finansowania	Skierowani na szkolenie		Ukończyli udział w szkoleniu		Przerwali udział w 2009 roku	Kontynuujący szkolenie na koniec miesiąca sprawozdawczego
	W miesiącu sprawozdawczym	Ogółem w 2009 roku	W miesiącu sprawozdawczym	Ogółem w 2009 roku		
FP	0	0	3	3	0	1
PO KL 6.1.3	0	0	0	0	0	0
Razem	0	0	3	3	0	1

3.9. Prace społecznie użyteczne

Źródła finansowania	Skierowani do PSU		Ukończyli udział		Przerwali udział w 2009 roku	Kontynuujący zatrudnienie na koniec miesiąca sprawozdawczego
	W miesiącu sprawozdawczym	Ogółem w 2009 roku	W miesiącu sprawozdawczym	Ogółem w 2009 roku		
FP	55	55	0	0	0	55
Razem	55	55	0	0	0	55

3.10. Aktywizacja osób bezrobotnych przy udziale środków Europejskiego Funduszu Społecznego w ramach Programu Operacyjnego Kapitał Ludzki (PO KL 2007-2013)

Poddziałanie 6.1.3 „Praca- najlepszy wybór” – realizowany od stycznia 2008 roku.

Celem projektu jest poprawa zdolności do zatrudnienia oraz podnoszenie poziomu aktywności zawodowej osób bezrobotnych z powiatu giżyckiego. W projekcie oferujemy poradnictwo zawodowe i pośrednictwo pracy, szkolenia, staże, przygotowanie zawodowe w miejscu pracy, prace interwencyjne oraz dotacje na rozpoczęcie działalności gospodarczej.

W miesiącu sprawozdawczym	Forma wsparcia	Skierowani bezrobotni (ogółem)	Wybrane kategorie bezrobotnych w szczególnej sytuacji na rynku pracy (z kolumny ogółem)			
			Do 25 roku życia	Długotrwale bezrobotne	Powyżej 50 roku życia	Niepełnosprawni
	Szkolenia	0	0	0	0	0
	Staż	41	41	5	0	0
	Prace interwencyjne	4	1	3	2	0
	Przygotowanie zawodowe	0	0	0	0	0
	Dotacje	0	0	0	0	0
	RAZEM	45	42	8	2	0
Stan w końcu miesiąca sprawozdawczego	Szkolenia	0	0	0	0	0
	Staż	72	71	7	2	1
	Prace interwencyjne	5	1	4	2	0
	Przygotowanie zawodowe	0	0	0	0	0
	Dotacje	0	0	0	0	0
	RAZEM	77	72	11	4	1

4. Pośrednictwo pracy

4.1. Oferty pracy²

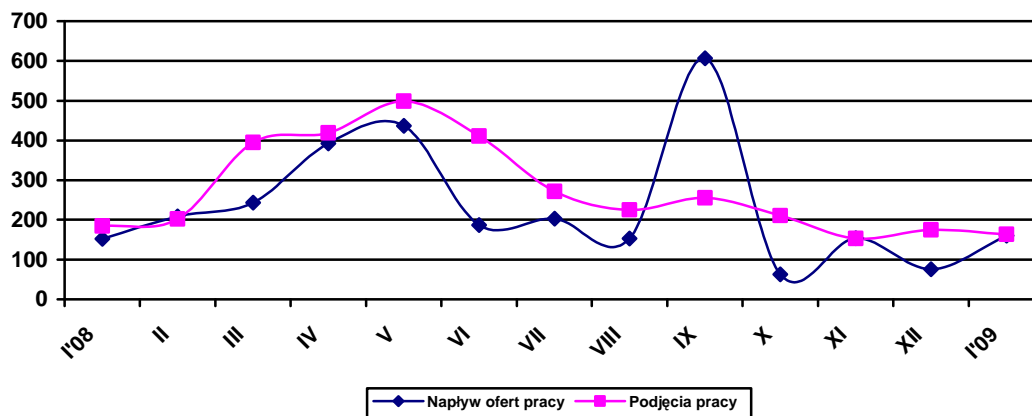
W omawianym miesiącu w urzędzie pracy zgłoszono i pozyskano 160 ofert pracy, co w porównaniu z analogicznym okresem 2008 roku – oznacza wzrost o 5,3%. Z sektora publicznego zgłoszono 89 wolnych miejsc pracy, co stanowiło 55,6% ogółu ofert pozostających w dyspozycji urzędu. W omawianym miesiącu na jedną ofertę pracy przypadało ok. 21 bezrobotnych.

² Oferty pracy są to zgłoszone przez pracodawców oraz pozyskane przez PUP wolne miejsca zatrudnienia i miejsca przygotowania zawodowego na stanowisku pracy oraz przyjęte do realizacji miejsca pracy w ramach prac interwencyjnych, robót publicznych, prac społecznie użytecznych i stażu

Tabela 6. Napływ ofert pracy w poszczególnych miesiącach a podjęcia pracy przez bezrobotnych

Wyszczególnienie	Napływ ofert pracy	Podjęcia pracy przez bezrobotnych
Styczeń 2008	152	184
Luty	208	202
Marzec	244	395
Kwiecień	393	419
Maj	199	499
Czerwiec	187	411
Lipiec	203	272
Sierpień	153	225
Wrzesień	607	256
Październik	63	211
Listopad	154	153
Grudzień	76	175
Styczeń 2009	160	163

Wykres 3. Napływ ofert pracy a podjęcia pracy



Załącznik 1

BEZROBOTNI WEDŁUG CZASU POZOSTAWANIA BEZ PRACY, WIEKU, POZIOMU WYKSZTAŁCENIA I STAŻU PRACY**1. Bezrobotni ogółem**

Wyszczególnienie			Liczba bezrobotnych razem	z tego według czasu pozostawania bez pracy w miesiącach						Liczba bezrobotnych kobiet razem	z tego według czasu pozostawania bez pracy w miesiącach					
				do 1	1-3	3-6	6-12	12-24	pow. 24		do 1	1-3	3-6	6-12	12-24	pow. 24
0			1	2	3	4	5	6	7	8	9	10	11	12	13	14
Czas pozostawania bez pracy w miesiącach	do 1	01	598	598	X	X	X	X	X	250	250	X	X	X	X	X
	1-3	02	889	X	889	X	X	X	X	407	X	407	X	X	X	X
	3-6	03	712	X	X	712	X	X	X	469	X	X	469	X	X	X
	6-12	04	423	X	X	X	423	X	X	292	X	X	X	292	X	X
	12-24	05	337	X	X	X	X	337	X	228	X	X	X	X	228	X
	pow. 24	06	395	X	X	X	X	X	395	269	X	X	X	X	X	X
Wiek	18-24	07	673	143	178	184	105	46	17	408	59	95	123	75	40	16
	25-34	08	979	194	265	197	118	115	90	585	79	119	132	93	86	76
	35-44	09	659	125	176	131	90	62	75	421	62	98	97	72	42	50
	45-54	10	767	109	198	172	77	79	132	433	47	87	109	42	52	96
	55-59	11	238	24	64	25	30	31	64	68	3	8	8	10	8	31
	60-64 lata	12	38	3	8	3	3	4	17	X	X	X	X	X	X	X
Wykształcenie	wyższe	13	215	32	57	53	22	32	19	157	22	41	44	17	21	12
	policealne i średnie zawodowe	14	752	143	182	145	137	75	70	501	84	100	110	103	57	47
	średnie ogólnokształcące	15	324	44	81	81	54	33	29	239	24	60	61	43	28	22
	zasadnicze zawodowe	16	955	175	274	207	95	91	113	491	64	112	121	62	57	75
	gimnazjalne i poniżej	17	1110	204	295	226	115	106	164	527	55	94	133	67	65	113
Staż pracy ogółem	do 1 roku	18	600	119	157	127	60	53	84	367	51	79	93	44	36	64
	1-5	19	678	135	187	143	88	76	49	371	51	86	87	66	51	30
	5-10	20	489	95	127	96	69	45	57	277	38	53	63	51	32	40
	10-20	21	454	73	134	108	46	39	54	262	35	61	73	30	27	36
	20-30	22	330	51	91	67	39	40	42	132	19	27	32	16	20	18
	30 lat i więcej	23	58	11	16	8	14	5	4	13	3	2	2	3	2	1
	bez stażu	24	747	116	177	163	107	79	105	493	53	99	119	82	60	80
Ogółem	25	3354	598	889	712	423	337	395	1915	250	407	469	292	228	269	

2. Bezrobotni będący w szczególnej sytuacji na rynku pracy

2.1. Ogółem

Wyszczególnienie			Liczba bezrobotnych razem	Będący w szczególnej sytuacji na rynku pracy (z rubryki 1)								
				do 25 roku życia	długotrwale	pow. 50 roku życia	bez kwalifikacji zawodowych	bez doświadczenia zawodowego	bez wykształcenia średniego	samotnie wychowujący co najmniej jedno dziecko do 18 roku życia	ktorzy po odbyciu kary pozbawienia wolności nie podjęli zatrudnienia	niepełnosprawni
0			1	2	3	4	5	6	7	8	9	10
Czas pozostawania bez pracy w miesiącach	do 1	26	598	143	121	84	149	160	379	51	12	26
	1–3	27	889	178	277	164	207	237	569	69	26	46
	3–6	28	712	184	265	118	168	199	433	82	9	54
	6–12	29	423	105	182	77	97	127	210	64	6	40
	12–24	30	337	46	335	82	82	95	197	56	4	38
	pow. 24	31	395	17	389	161	140	118	277	88	5	68
Wiek	18–24	32	673	673	183	X	254	473	326	70	12	23
	25–34	33	979	X	422	X	176	304	509	159	18	46
	35–44	34	659	X	346	133	63	478	108	13	13	57
	45–54	35	767	X	442	X	188	59	540	64	12	94
	55–59	36	238	X	149	X	80	31	186	6	6	45
	60–64 lata	37	38	X	27	X	12	6	26	3	1	7
Wykształcenie	Wyższe	38	215	37	78	15	X	94	X	14	0	4
	policealne i średnie zawodowe	39	752	161	315	142	X	193	X	64	4	40
	średnie ogólnokształcące	40	322	149	126	36	148	154	X	31	1	18
	zasadnicze zawodowe	41	955	125	466	164	X	172	955	123	20	94
	gimnazjalne i poniżej	42	1110	201	584	329	695	323	1110	178	37	116
Staż pracy ogółem	do 1 roku	43	600	138	363	90	171	190	399	91	18	44
	1–5	44	678	144	270	47	159	X	386	87	11	44
	5–10	45	489	6	202	56	87	X	315	53	5	31
	10–20	46	452	0	213	141	83	X	313	48	4	44
	20–30	47	330	0	152	243	51	X	214	15	3	46
	30 lat i więcej	48	58	0	17	57	21	X	44	0	0	7
	bez stażu	49	747	385	352	52	271	746	394	116	21	56
Ogółem	50	3354	673	1569	686	843	936	2065	410	62	272	

2.2. Kobiety

Wyszczególnienie			Liczba bezrobotnych kobiet razem	Będące w szczególnej sytuacji na rynku pracy (z rubryki 1)									
				do 25 roku życia	długotrwale	pow. 50 roku życia	Bez kwalifikacji zawodowych	bez doświadczenia zawodowego	bez wykształcenia średniego	samotnie wychowujące co najmniej jedno dziecko do 18 roku życia	które po odbyciu kary pozbawienia wolności nie podjęły zatrudnienia	niepełnosprawne	które nie podjęły zatrudnienia po urodzeniu dziecka
0			1	2	3	4	5	6	7	8	9	10	11
Czas pozostawania bez pracy w miesiącach	do 1	51	250	59	53	28	58	69	119	41	0	14	25
	1-3	52	407	95	142	44	85	125	206	56	0	17	47
	3-6	53	469	123	188	69	118	144	254	69	2	28	69
	6-12	54	292	75	137	37	71	99	129	60	1	22	60
	12-24	55	228	40	228	38	58	70	122	54	0	19	63
	pow. 24	56	269	16	265	89	102	89	188	83	2	35	103
Wiek	18-24	57	408	408	143	X	159	296	160	67	0	10	77
	25-34	58	585	X	304	X	95	204	254	144	2	21	153
	35-44	59	421	X	235	X	91	47	279	98	2	33	83
	45-54	60	433	X	278	X	113	39	274	50	1	59	49
	55-59	61	68	X	53	X	34	10	51	4	0	12	5
Wykształcenie	wyższe	62	157	32	58	2	X	71	X	13	0	2	12
	policealne i średnie zawodowe	63	501	106	230	75	X	132	X	60	1	22	44
	średnie ogólnokształcące	64	241	110	101	29	119	111	X	30	0	13	29
	zasadnicze zawodowe	65	491	61	276	67	X	94	491	100	1	37	104
	gimnazjalne i poniżej	66	527	99	348	132	373	188	527	160	3	61	178
Staż pracy ogółem	do 1 roku	67	367	84	243	49	112	103	211	85	2	27	99
	1-5	68	371	75	169	21	70	X	179	74	1	20	43
	5-10	69	277	1	122	36	50	X	148	42	0	16	19
	10-20	70	263	0	137	75	48	X	163	40	1	28	13
	20-30	71	132	0	66	84	22	X	68	9	0	17	0
	30 lat i więcej	72	13	0	4	13	4	X	7	0	0	1	0
	bez stażu	73	493	248	272	27	186	493	242	113	1	26	193
Ogółem	74	1915	408	1013	305	492	596	1018	363	5	135	367	