



POWIATOWY URZĄD PRACY
w Giżycku
ul. Gdańska 11
www.gizycko.pup.gov.pl

***Analiza lokalnego rynku pracy
powiatu giżyckiego
we wrześniu 2009 roku***

1. Poziom i dynamika bezrobocia w powiecie giżyckim

Według stanu na koniec września 2009 roku w powiecie giżyckim zarejestrowanych było 2916 bezrobotnych, w tym 1651 kobiet. Liczba bezrobotnych zwiększyła się o 16,5% w porównaniu ze stanem na koniec września 2008 roku.

Stopa bezrobocia w powiecie giżyckim według danych GUS na koniec sierpnia 2009r. (aktualnie dostępna) wynosiła **15,0%** ludności aktywnej zawodowo (kraj–10,8%, województwo–18,1%, podregion ełcki¹–21,7%).

Wykres 1. Stopa bezrobocia [%] w powiecie giżyckim

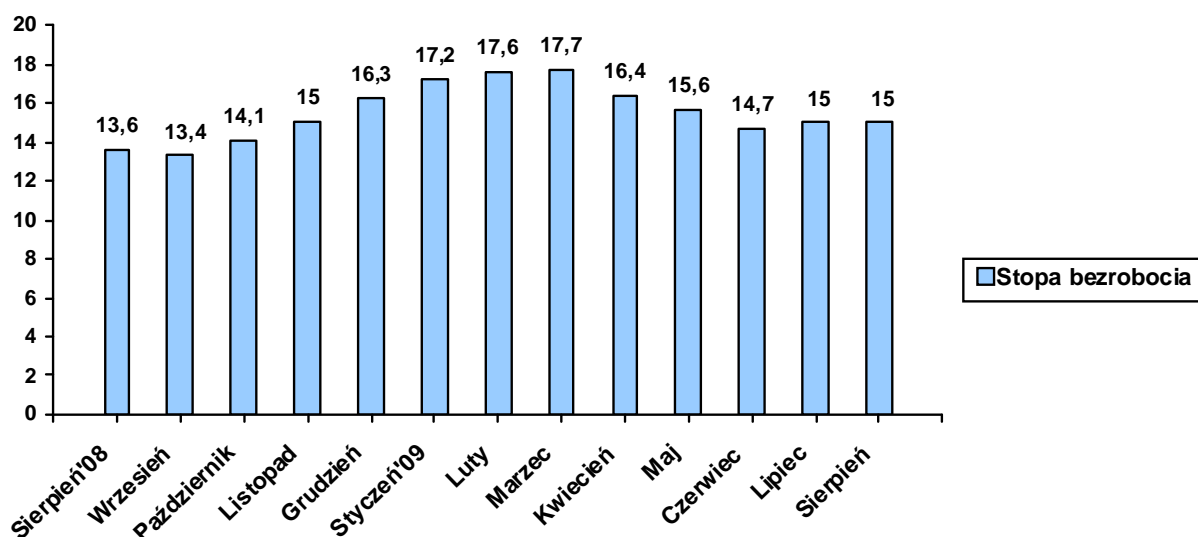


Tabela 1. Bezrobotni zarejestrowani w poszczególnych gminach powiatu giżyckiego

Gmina	Liczba bezrobotnych w końcu września 2009	W tym z prawem do zasiłku
<i>Giżycko m.</i>	1459	392
<i>Giżycko gm.</i>	420	105
<i>Ryn</i>	303	90
<i>Wydminy</i>	341	92
<i>Miłki</i>	230	59
<i>Kruklanki</i>	163	40
RAZEM	2916	778

W omawianym miesiącu zarejestrowało się 632 bezrobotnych, natomiast ewidencję urzędu opuściło 550 osób. Napływ do bezrobocia był o 14,9% wyższy od odpływu.

¹ W skład podregionu wchodzi powiaty: ełcki, giżycki, olecki, piski, gołdapski i węgorzewski.

Podstawowym składnikiem napływu były ponowne rejestracje: 520 osób zarejestrowało się po raz kolejny (82,3% ogółu nowo zarejestrowanych). Natomiast rejestrujących się po raz pierwszy było – 112, tj. 17,7% rejestrujących się.

Wśród osób wyłączonych z ewidencji najliczniejszą grupę stanowili bezrobotni wykreśleni z innych powodów niż podjęcie pracy – 285 osób, tj. 51,8% ogółu osób wyłączonych z ewidencji w omawianym miesiącu.

Tabela 2. Napływ i odpływ z bezrobocia

Wyszczególnienie	Nowa rejestracja	Wyłączeni z ewidencji	z tego	
			Podjęcie pracy	Inne powody
Wrzesień 2008	547	599	256	343
Październik	596	445	208	237
Listopad	615	409	153	256
Grudzień	654	372	175	197
Styczeń 2009	642	430	163	267
Luty	502	409	144	265
Marzec	560	535	252	283
Kwiecień	416	715	378	337
Maj	431	632	338	294
Czerwiec	498	698	312	386
Lipiec	613	555	281	274
Sierpień	472	468	173	295
Wrzesień	632	550	265	285

Wykres 2. Napływ i odpływ z bezrobocia

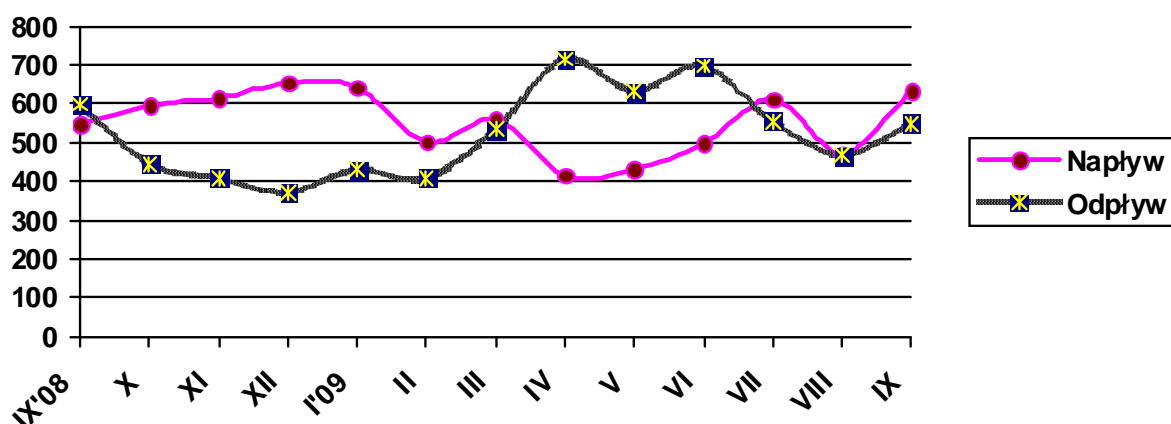


Tabela 3. Porównanie bezrobocia w okresie sprawozdawczym 2008- 2009

Gmina	Liczba bezrobotnych w końcu września 2008 roku	% udział w ogólnej liczbie zarejestrowanych	Liczba bezrobotnych w końcu września 2009 roku	% udział w ogólnej liczbie zarejestrowanych	[+/-] wskaźnik zmian w pkt%
Giżycko m.	1259	50,3	1459	50,0	- 0,3
Giżycko Gm.	351	14,0	420	14,4	+ 0,4
Ryn	270	10,5	303	10,4	- 0,1
Wydminy	289	10,8	341	11,7	+ 0,9
Miłki	182	7,3	230	7,9	+ 0,6
Kruklanki	152	6,1	163	5,6	- 0,5
RAZEM	2503		2916		

2. Struktura bezrobocia /załącznik 1/

Struktura bezrobotnych (pracujący przed rejestracją i dotychczas nie pracujący) oraz ich udział w ogólnej liczbie zarejestrowanych uległy zmianie w porównaniu ze stanem na koniec września ubiegłego roku. W końcu omawianego miesiąca udział pracujących przed nabyciem statusu bezrobotnego, w ogólnej liczbie zarejestrowanych bezrobotnych, wynosił 76,2% (nastąpił wzrost o 3,5 pkt proc. w porównaniu ze stanem z września 2008). Bezrobotni, którzy dotychczas nie pracowali, stanowili 23,8% ogółu zarejestrowanych.

2.1. Bezrobotni bez prawa do zasiłku

Spośród bezrobotnych zarejestrowanych we wrześniu br. – 502 osoby nie posiadały prawa do zasiłku, tj. 79,4% ogółu rejestrujących się. Na koniec omawianego okresu w rejestrach urzędu pozostawało 2138 bezrobotnych bez prawa do pobierania zasiłku, co stanowiło 73,3% ogółu bezrobotnych. W porównaniu z wrześniem 2008 r. udział tej populacji w ogólnej liczbie bezrobotnych zmniejszył się o 5,6 pkt proc.

2.2. Bezrobotne kobiety

Kobiety wpisane do ewidencji urzędu pracy we wrześniu br. w liczbie 366, stanowiły 57,9% ogółu nowo zarejestrowanych bezrobotnych. W końcu omawianego okresu liczba zarejestrowanych kobiet wynosiła 1651, stanowiąc 56,6% ogółu zarejestrowanych bezrobotnych, tj. o 5,5 pkt proc. mniej niż w końcu września 2008 roku.

Tabela 4. Bezrobocie wśród kobiet

Gmina	Liczba bezrobotnych kobiet w końcu września 2009	W tym z prawem do zasiłku
<i>Giżycko m.</i>	854	226
<i>Giżycko gm.</i>	225	52
<i>Ryn</i>	166	34
<i>Wydminy</i>	182	39
<i>Miłki</i>	133	27
<i>Kruklanki</i>	91	16
RAZEM	1651	394

2.3. Mieszkańcy wsi

We wrześniu zarejestrowały się 284 osoby zamieszkałe na wsi, tj. 44,9% ogólnego napływu bezrobotnych do rejestracji. W końcu omawianego miesiąca w ewidencji bezrobotnych znajdowało się 1314 osób zamieszkałych na wsi, które stanowiły 45,1% ogółu zarejestrowanych. W odniesieniu do stanu z końca września ubiegłego roku- udział tej subpopulacji zwiększył się o 0,6 pkt proc.

2.4. Bezrobotni zwolnieni z przyczyn dotyczących zakładu pracy

W wyniku zwolnień z przyczyn dotyczących zakładu pracy, we wrześniu do rejestracji zgłosiły się 4 osoby bezrobotne. Na koniec omawianego miesiąca w ewidencji urzędu pozostawało 16 osób zwolnionych z przyczyn dotyczących zakładu pracy, które stanowiły 0,6% ogółu zarejestrowanych, tj. o 0,1 pkt proc. więcej niż w analogicznym okresie ubiegłego roku.

2.5. Poszukujący pracy

Na koniec omawianego okresu w rejestrach urzędu pozostawało 108 osób poszukujących pracy, co oznacza, że w porównaniu z końcem września 2008 roku ich liczba zwiększyła się o 20,0%.

2.6. OSOBY W SZCZEGÓLNEJ SYTUACJI NA RYNKU PRACY

Tabela 5.

Wyszczególnienie		Bezrobotni zarejestrowani		Bezrobotni, którzy podjęli pracę		Bezrobotni zarejestrowani			
						ogółem		w tym z prawem do zasiłku	
				w miesiącu sprawozdawczym		w końcu mies. sprawozdawczego			
				razem	kobiety	razem	kobiety	razem	kobiety
0		1	2	3	4	5	6	7	8
Ogółem (w. 02+04)	01	632	366	265	133	2916	1651	778	394
Osoby w szczególnej sytuacji na rynku pracy (z ogółem)									
Do 25 roku życia	02	207	122	71	34	634	366	78	25
Które ukończyły szkołę wyższą, do 27 roku życia	03	18	12	12	11	45	33	5	3
Długotrwale bezrobotne	04	208	148	77	64	1214	783	26	11
Kobiety, które nie podjęły zatrudnienia po urodzeniu dziecka	05	X	50	X	9	X	320	X	6
Powyżej 50 roku życia	06	80	44	45	16	600	272	166	64
Bez kwalifikacji zawodowych	07	144	86	44	27	656	402	129	62
Bez doświadczenia zawodowego	08	207	128	55	29	848	555	15	0
Bez wykształcenia średniego	09	330	147	107	37	1679	806	423	170
Samotnie wychowujące co najmniej jedno dziecko do 18 roku życia	10	65	59	18	16	344	309	58	50
Które po odbyciu kary pozbawienia wolności nie podjęły zatrudnienia	11	10	1	1	0	54	4	3	1
Niepełnosprawni	12	37	17	11	2	266	141	60	32

2.6.1. Bezrobotni do 25 roku życia

W końcu września w ewidencji urzędu pracy pozostawało 634 osób bezrobotnych do 25 roku życia, co stanowiło 21,7% ogółu zarejestrowanych. Porównując dane rok do roku, obserwujemy wzrost w tej grupie bezrobotnych o 18,1%. W omawianym miesiącu napływ w tej grupie bezrobotnych wyniósł 207 osób, z których po raz pierwszy zarejestrowało się 85 osób (41,1% ogółu napływu w tej grupie bezrobotnych). W tym samym okresie z ewidencji bezrobotnych wyłączono 161 osoby, w tym:

- Podjęcie pracy – 71 osób
- Rozpoczęcie szkolenia – 11
- Rozpoczęcie stażu – 6
- Odmowa przyjęcia propozycji odpowiedniego zatrudnienia - 9

2.6.2. Bezrobotni długotrwale

W końcu września br. w ewidencji urzędu pracy pozostawało 1214 osób długotrwale bezrobotnych, które stanowiły 41,6% ogółu zarejestrowanych. Oznacza, to spadek o 11,3% w porównaniu ze stanem na koniec września 2008 roku. W miesiącu sprawozdawczym napływ do omawianej grupy bezrobotnych wyniósł 208 osób, co stanowiło 32,9% ogólnego napływu osób bezrobotnych w omawianym miesiącu. W tym samym okresie z ewidencji bezrobotnych wyłączono 189 osób długotrwale bezrobotnych, w tym:

- ❑ Podjęcie pracy – 77 osób
- ❑ Rozpoczęcie szkolenia – 28
- ❑ Prace społecznie użyteczne – 2
- ❑ Odmowa przyjęcia propozycji odpowiedniego zatrudnienia - 14

2.6.3. Bezrobotni powyżej 50 roku życia

W końcu omawianego miesiąca w ewidencji urzędu pracy pozostawało 600 osób w wieku powyżej 50 lat, co stanowiło 20,6% ogółu zarejestrowanych. Oznacza to wzrost tej populacji, w ogólnej liczbie bezrobotnych, w porównaniu z końcem września ubiegłego roku o 12,4%. Napływ do omawianej grupy bezrobotnych wyniósł 80 osób, które stanowiły 12,7% ogólnego napływu bezrobotnych do rejestracji. W tym samym okresie z ewidencji bezrobotnych wyłączono 90 osób bezrobotnych w wieku powyżej 50 lat, w tym:

- ❑ Podjęcie pracy – 45 osób
- ❑ Rozpoczęcie szkolenia – 15
- ❑ Prace społecznie użyteczne – 3
- ❑ Odmowa przyjęcia propozycji odpowiedniego zatrudnienia - 5

2.6.4. Bezrobotni bez kwalifikacji zawodowych

Osoby nie posiadające kwalifikacji zawodowych na koniec września były zarejestrowane w liczbie 656, stanowiąc 22,5% ogółu zarejestrowanych. Oznacza to spadek o 0,5% w porównaniu do danych z końca września 2008 roku. W omawianym miesiącu zarejestrowały się 144 osoby bez kwalifikacji. Ewidencję opuściły z powodu podjęcia pracy – 44 osoby z omawianej grupy bezrobotnych.

2.6.5. Osoby niepełnosprawne

We wrześniu br. w urzędzie zarejestrowało się 37 osób niepełnosprawnych bezrobotnych tj. 5,9% ogólnej liczby rejestrujących się. Natomiast ewidencję opuściło z powodu podjęcia pracy 11 bezrobotnych z tej grupy. Na koniec omawianego

miesiąca zarejestrowanych było 266 osób niepełnosprawnych- bezrobotnych (tj. 9,1% ogółu bezrobotnych) oraz 86 niepełnosprawnych poszukujących pracy i nie pozostających w zatrudnieniu (w końcu września 2008 roku odpowiednio: -200, -74). Wśród niepełnosprawnych bezrobotnych – prawa do zasiłku nie posiadało 206 osób, które stanowiły 77,4% tej grupy bezrobotnych.

3. AKTYWIZACJA ZAWODOWA BEZROBOTNYCH

3.1. Roboty publiczne (Tabela 6.)

Źródła finansowania	Skierowani do robót publicznych		Ukończyli udział w robotach publicznych		Przerwali udział w 2009 roku	Pozostający w zatrudnieniu przy robotach publicznych na koniec miesiąca sprawozdawczego
	W miesiącu sprawozdawczym	Ogółem w 2009 roku	W miesiącu sprawozdawczym	Ogółem w 2009 roku		
FP	5	86	8	24	6	56
Razem	5	86	8	24	6	56

3.2. Prace interwencyjne (Tabela 7.)

Źródła finansowania	Skierowani do prac interwencyjnych		Ukończyli udział w pracach interwencyjnych		Przerwali udział w 2009 roku	Pozostający w zatrudnieniu przy pracach interwencyjnych na koniec miesiąca sprawozdawczego
	W miesiącu sprawozdawczym	Ogółem w 2009 roku	W miesiącu sprawozdawczym	Ogółem w 2009 roku		
FP	31	165	11	121	25	162
PO KL 6.1.3	1	21	1	12	4	13
Razem	32	186	12	133	29	175

*dane zawarte w powyższej tabeli występują również w tabeli 8

3.3. Prace interwencyjne wraz z refundacją pracodawcy kosztów wyposażenia lub doposażenia stanowiska pracy dla osób powyżej 50 roku życia (Tabela 8.)

Źródła finansowania	Ilość podpisanych umów		Skierowani bezrobotni	
	W miesiącu sprawozdawczym	W 2009 roku	W miesiącu sprawozdawczym	W 2009 roku
FP	5	13	5	19
Razem	5	13	5	19

* dane zawarte w powyższej tabeli występują również w tabeli 7

3.4. Refundacja pracodawcy kosztów wyposażenia lub doposażenia stanowiska pracy /dotacje/ (Tabela 9.)

Źródła finansowania	Ilość podpisanych umów		Skierowani bezrobotni	
	W miesiącu sprawozdawczym	W 2009 roku	W miesiącu sprawozdawczym	W 2009 roku
FP	8	39	10	104
Razem	8	39	10	104

* dane zawarte w powyższej tabeli zawierają się w tabeli 7 i 8

3.5. Przyznanie jednorazowych środków na rozpoczęcie działalności gospodarczej /dotacje/ (Tabela 10.)

Źródła finansowania	Ilość udzielonych dotacji w omawianym miesiącu	Ilość udzielonych dotacji w 2009 roku
FP	2	2
PO KL 6.1.3	0	43
Razem	2	45

3.6. Staże (Tabela 11.)

Źródła finansowania	Skierowani do odbycia stażu		Ukończyli odbywanie stażu		Przerwali udział w 2009 roku	Odbywający staż na koniec miesiąca sprawozdawczego
	W miesiącu sprawozdawczym	Ogółem w 2009 roku	W miesiącu sprawozdawczym	Ogółem w 2009 roku		
FP	7	331	21	91	38	246
PO KL 6.1.3	0	133	23	136	20	11
Razem	7	464	44	227	58	257

3.7. Przygotowania zawodowe (Tabela 12.)

Źródła finansowania	Skierowani na przygotowanie zawodowe		Ukończyli udział w przygotowaniu zawodowym		Przerwali udział w 2009 roku	Kontynuujący przygotowanie zawodowe na koniec miesiąca sprawozdawczego
	W miesiącu sprawozdawczym	Ogółem w 2009 roku	W miesiącu sprawozdawczym	Ogółem w 2009 roku		
FP	0	20	0	48	3	0
Razem	0	20	0	48	3	0

3.8. Szkolenia

We wrześniu br. zorganizowano 8 szkoleń, na które skierowano 53 bezrobotnych. W omawianym okresie szkolenie ukończyło 31 osób. Na koniec omawianego okresu szkolenia kontynuowało 38 osób. We wrześniu z osób, które w ostatnich 12 miesiącach ukończyły szkolenia – zatrudnienie uzyskały 22 osoby, w tym 10 kobiet.

(Tabela 13.)

Źródła finansowania	Skierowani na szkolenie		Ukończyli udział w szkoleniu		Przerwali udział w 2009 roku	Kontynuujący szkolenie na koniec miesiąca sprawozdawczego
	W miesiącu sprawozdawczym	Ogółem w 2009 roku	W miesiącu sprawozdawczym	Ogółem w 2009 roku		
FP	9	125	7	126	0	3
PO KL 6.1.3	44	266	24	228	3	35
Razem	53	391	31	354	3	38

Tabela 5. Kierunki szkoleń rozpoczętych w miesiącu sprawozdawczym

Kierunki szkoleń	Liczba osób
Kurs BHP z umiejętnością aktywnego poszukiwania pracy	7
Manicure, pedicure i pielęgnacja paznokci	1
Kurs prawa jazdy kat. C	1
Błacharz- dekarz	7
Monter instalacji wodnych i kanalizacyjnych	10
Pracownik firmy handlowej	10
Uprawnienia energetyczne SEP	11
Palacz kotłów wodnych i parowych niskoparametrycznych na paliwa stałe, płynne i gazowe z obsługą żurawików ŻBA oraz dźwigów towarowo- osobowych	6
RAZEM	53

3.9. Prace społecznie użyteczne (Tabela 15.)

Źródła finansowania	Skierowani do PSU		Ukończyli udział		Przerwali udział w 2009 roku	Kontynuujący zatrudnienie na koniec miesiąca sprawozdawczego
	W miesiącu sprawozdawczym	Ogółem w 2009 roku	W miesiącu sprawozdawczym	Ogółem w 2009 roku		
FP	3	122	10	10	23	89
Razem	3	122	10	10	23	89

3.10. Aktywizacja osób bezrobotnych przy udziale środków Europejskiego Funduszu Społecznego w ramach Programu Operacyjnego Kapitał Ludzki (PO KL 2007-2013)

Poddziałanie 6.1.3 „Praca- najlepszy wybór” – realizowany od stycznia 2008 roku.

Celem projektu jest poprawa zdolności do zatrudnienia oraz podnoszenie poziomu aktywności zawodowej osób bezrobotnych z powiatu giżyckiego. W projekcie oferujemy poradnictwo zawodowe i pośrednictwo pracy, szkolenia, staże, przygotowanie zawodowe w miejscu pracy, prace interwencyjne oraz dotacje na rozpoczęcie działalności gospodarczej.

(Tabela 16.)

W miesiącu sprawozdawczym	Forma wsparcia	Skierowani bezrobotni (ogółem)	Wybrane kategorie bezrobotnych w szczególnej sytuacji na rynku pracy (z kolumny ogółem)			
			Do 25 roku życia	Długotrwale bezrobotne	Powyżej 50 roku życia	Niepełnosprawni
W miesiącu sprawozdawczym	Szkolenia	44	11	26	6	1
	Staż	0	0	0	0	0
	Prace interwencyjne	1	0	1	0	0
	Dotacje	0	0	0	0	0
	RAZEM	45	11	27	6	1
	Stan w końcu miesiąca sprawozdawczego	Szkolenia	35	20	18	12
Staż		11	8	4	0	1
Prace interwencyjne		13	3	7	3	0
Dotacje		43	6	12	4	2
RAZEM		102	37	41	19	4

4. Pośrednictwo pracy

4.1. Oferty pracy²

W omawianym miesiącu w urzędzie pracy zgłoszono i pozyskano 114 oferty pracy, co w porównaniu z analogicznym okresem 2008 roku – oznacza spadek o 81,2% (tak duża różnica

² Oferty pracy są to zgłoszone przez pracodawców oraz pozyskane przez PUP wolne miejsca zatrudnienia i miejsca przygotowania zawodowego na stanowisku pracy / przygotowania zawodowego dorosłych oraz przyjęte do realizacji miejsca pracy w ramach prac interwencyjnych, robót publicznych, prac społecznie użytecznych i stażu

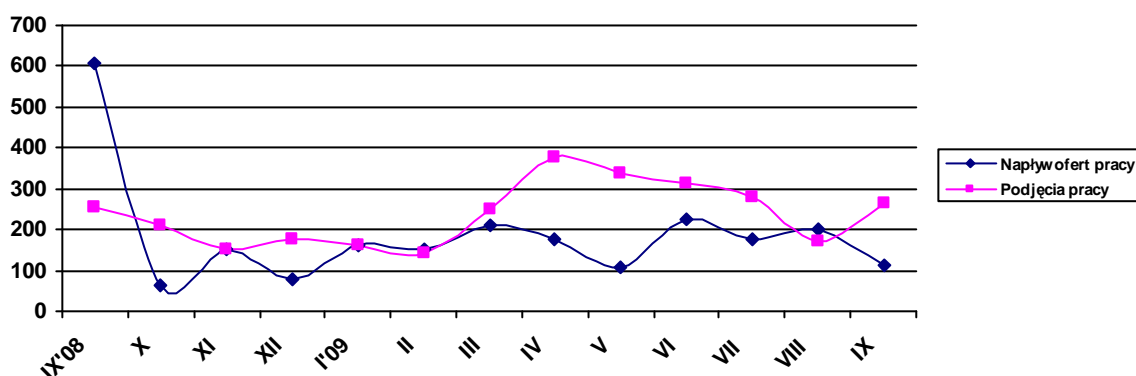
w ofertach pracy, spowodowana była zapotrzebowaniem złożonym we wrześniu 2008 roku na żołnierzy zawodowych, których poszukiwała gżyzcka Jednostka Wojska Polskiego. JW Nr 3797, która dysponowała 476 wolnymi miejscami pracy). Z sektora publicznego zgłoszono 30 wolnych miejsca pracy, co stanowiło 26,3% ogółu ofert pozostających w dyspozycji urzędu. W omawianym miesiącu na jedną ofertę pracy przypadało ok. 26 bezrobotnych. Przyjęcia propozycji odpowiedniego zatrudnienia lub innej pracy zarobkowej lub uczestnictwa w aktywnych programach rynku pracy – odmówiło 40 osób bezrobotnych, w tym 10 kobiet.

Tabela 17. Napływ ofert pracy w poszczególnych miesiącach a podjęcia pracy przez bezrobotnych

Wyszczególnienie	Napływ ofert pracy	Podjęcia pracy przez bezrobotnych
Wrzesień 2008	607	256
Październik	63	211
Listopad	154	153
Grudzień	76	175
Styczeń 2009	160	163
Luty	151	144
Marzec	212	252
Kwiecień	174	378
Maj	107	338
Czerwiec	223	312
Lipiec	175	281
Sierpień	202	173
Wrzesień	114	265

W wrześniu br. pośrednicy odwiedzili 64 pracodawców z terenu powiatu gżyzckiego (w tym 13 nowych podmiotów gospodarczych), w ich wyniku pozyskali 35 ofert pracy.

Wykres 3. Napływ ofert pracy a podjęcia pracy



Załącznik 1

BEZROBOTNI WEDŁUG CZASU POZOSTAWANIA BEZ PRACY, WIEKU, POZIOMU WYKSZTAŁCENIA I STAŻU PRACY**1. Bezrobotni ogółem**

Wyszczególnienie			Liczba bezrobotnych razem	z tego według czasu pozostawania bez pracy w miesiącach						Liczba bezrobotnych kobiet razem	z tego według czasu pozostawania bez pracy w miesiącach					
				do 1	1-3	3-6	6-12	12-24	pow. 24		do 1	1-3	3-6	6-12	12-24	pow. 24
0			1	2	3	4	5	6	7	8	9	10	11	12	13	14
Czas pozostawania bez pracy w miesiącach	do 1	01	557	557	X	X	X	X	X	329	329	X	X	X	X	X
	1-3	02	595	X	595	X	X	X	X	301	X	301	X	X	X	X
	3-6	03	493	X	X	493	X	X	X	233	X	X	233	X	X	X
	6-12	04	694	X	X	X	694	X	X	380	X	X	X	380	X	X
	12-24	05	283	X	X	X	X	283	X	199	X	X	X	X	199	X
	pow. 24	06	294	X	X	X	X	X	294	209	X	X	X	X	X	X
Wiek	18-24	07	634	179	184	105	99	45	22	366	108	96	54	55	35	18
	25-34	08	856	155	185	152	204	90	70	524	80	104	81	122	75	62
	35-44	09	546	98	95	94	152	51	56	335	63	54	48	96	36	38
	45-54	10	626	109	102	92	170	62	91	353	73	42	39	91	40	68
	55-59	11	211	16	24	43	58	28	42	73	5	5	11	16	13	23
	60-64 lata	12	43	0	5	7	11	7	13	X	X	X	X	X	X	X
Wykształcenie	wyższe	13	260	52	66	58	44	23	17	191	37	53	36	32	21	12
	policealne i średnie zawodowe	14	704	145	145	119	161	73	61	458	100	86	64	107	59	42
	średnie ogólnokształcące	15	273	63	62	44	48	33	23	196	51	38	24	36	27	20
	zasadnicze zawodowe	16	763	150	141	110	209	78	75	378	73	60	39	105	48	53
	gimnazjalne i poniżej	17	916	147	181	162	232	76	118	428	68	64	70	100	44	82
Staż pracy ogółem	do 1 roku	18	497	118	106	66	90	54	63	309	79	53	34	55	43	45
	1-5	19	605	112	138	116	142	51	46	324	63	70	50	74	36	31
	5-10	20	421	81	73	65	132	32	38	229	42	30	29	78	20	30
	10-20	21	366	59	61	66	102	42	36	200	35	27	33	54	27	24
	20-30	22	278	41	43	46	87	32	29	107	19	15	14	31	14	14
	30 lat i więcej	23	55	6	8	23	14	4	0	16	2	2	8	3	1	0
bez stażu	24	694	140	166	111	127	68	82	466	89	104	65	85	58	65	
Ogółem		25	2916	557	595	493	694	283	294	1651	329	301	233	380	199	209

2. Bezrobotni będący w szczególnej sytuacji na rynku pracy
2.1. Ogółem

Wyszczególnienie			Liczba bezrobotnych razem	Będący w szczególnej sytuacji na rynku pracy (z rubryki 1)								
				do 25 roku życia	długotrwale	pow. 50 roku życia	bez kwalifikacji zawodowych	bez doświadczenia zawodowego	bez wykształcenia średniego	samotnie wychowujący co najmniej jedno dziecko do 18 roku życia	którzy po odbyciu kary pozbawienia wolności nie podjęli zatrudnienia	niepełnosprawni
0			1	2	3	4	5	6	7	8	9	10
Czas pozostawania bez pracy w miesiącach	do 1	26	557	179	114	69	126	186	297	57	9	28
	1-3	27	595	184	128	86	121	204	322	54	19	31
	3-6	28	493	105	118	96	106	133	272	48	11	35
	6-12	29	694	99	284	160	143	146	441	74	6	75
	12-24	30	283	45	283	69	58	85	154	44	5	38
	pow. 24	31	294	22	287	120	102	94	193	67	4	59
Wiek	18-24	32	634	634	158	X	209	454	283	67	5	23
	25-34	33	856	X	327	X	138	254	390	142	22	44
	35-44	34	546	X	248	X	102	59	378	84	10	46
	45-54	35	626	X	333	X	133	54	440	43	12	99
	55-59	36	211	X	119	X	60	20	157	5	3	47
	60-64 lata	37	43	X	29	X	14	7	31	3	2	7
Wykształcenie	wyższe	38	260	53	78	12	X	103	X	14	0	6
	policealne i średnie zawodowe	39	704	178	260	131	X	215	X	73	2	49
	średnie ogólnokształcące	40	273	120	100	25	131	120	X	23	1	13
	zasadnicze zawodowe	41	763	101	345	161	X	140	763	96	12	89
	gimnazjalne i poniżej	42	916	182	431	271	525	270	916	138	39	109
Staż pracy ogółem	do 1 roku	43	497	122	272	82	128	154	311	69	17	41
	1-5	44	605	118	215	46	123	X	320	81	12	41
	5-10	45	421	11	156	48	68	X	253	39	8	34
	10-20	46	366	X	151	123	58	X	230	31	1	45
	20-30	47	278	X	109	205	42	X	191	14	2	49
	30 lat i więcej	48	55	X	12	54	11	X	39	3	0	5
	bez stażu	49	694	383	299	42	226	694	335	107	14	51
Ogółem	50	2916	634	1214	600	656	848	1679	344	54	266	

2.2. Kobiety

Wyszczególnienie			Liczba bezrobotnych kobiet razem	Będące w szczególnej sytuacji na rynku pracy (z rubryki 1)									
				do 25 roku życia	długotrwale	pow. 50 roku życia	bez kwalifikacji zawodowych	bez doświadczenia zawodowego	bez wykształcenia średniego	samotnie wychowujące co najmniej jedno dziecko do 18 roku życia	które po odbyciu kary pozbawienia wolności nie podjęły zatrudnienia	niepełnosprawne	które nie podjęły zatrudnienia po urodzeniu dziecka
0			1	2	3	4	5	6	7	8	9	10	11
Czas pozostawania bez pracy w miesiącach	do 1	51	329	108	92	41	79	117	141	52	1	15	46
	1–3	52	301	96	79	30	65	123	124	43	1	10	44
	3–6	53	233	54	49	28	66	76	109	43	0	16	34
	6–12	54	380	55	158	65	75	96	205	65	0	40	66
	12–24	55	199	35	199	37	39	72	92	40	0	23	50
	pow. 24	56	209	18	206	71	78	71	135	66	2	37	80
Wiek	18–24	57	366	366	111	X	137	285	132	64	0	12	69
	25–34	58	524	X	242	X	76	180	191	128	2	23	138
	35–44	59	335	X	175	X	67	46	211	76	0	27	67
	45–54	60	353	X	202	X	88	36	216	39	2	63	39
	55–59	61	73	X	53	X	34	8	56	2	0	16	7
Wykształcenie	wyższe	62	191	41	60	1	X	80	X	13	0	4	12
	policealne i średnie zawodowe	63	458	105	182	72	X	134	X	69	0	24	53
	średnie ogólnokształcące	64	196	88	85	20	98	90	X	22	0	11	23
	zasadnicze zawodowe	65	378	43	197	60	X	80	378	82	1	40	88
	gimnazjalne i poniżej	66	428	89	259	119	304	171	428	123	3	62	144
Staż pracy ogółem	do 1 roku	67	309	67	187	47	88	89	174	64	2	24	78
	1–5	68	324	52	127	19	57	X	131	71	1	20	47
	5–10	69	229	4	102	29	41	X	113	32	0	20	10
	10–20	70	200	X	90	65	33	X	101	30	0	25	6
	20–30	71	107	X	41	72	16	X	60	10	0	14	1
	30 lat i więcej	72	16	X	2	16	4	X	12	1	0	3	0
	bez stażu	73	466	234	24	163	466	215	101	1	35	178	171
Ogółem	74	1651	366	783	272	402	555	806	309	4	141	320	