



***Analiza lokalnego rynku pracy powiatu  
giżyckiego w 2008 roku***

Giżycko – styczeń - 2009 rok

## I. STRUKTURA WYDATKÓW PONIESIONYCH W 2008r. NA AKTYWIZACJĘ OSÓB BEZROBOTNYCH

W 2008r. urząd dysponował środkami Funduszu Pracy w łącznej kwocie **8.581,1** tys. zł. na realizację zadań na rzecz promocji zatrudnienia, łagodzenia skutków bezrobocia i aktywizacji zawodowej.

Źródło finansowania	Cel	Wyszczególnienie	Kwota [tys. zł]	Ogółem [tys. zł]
<b>Środki przyznane decyzją Ministra Pracy i Polityki Społecznej wg algorytmu ustalania kwot środków Funduszu Pracy na finansowanie zadań w województwie</b>	Realizacja zadań na rzecz promocji zatrudnienia, łagodzenia skutków bezrobocia i aktywizacji zawodowej	-	3.738,7	<b>3.738,7</b>
<b>Środki pozyskane na realizację projektów współfinansowanych z Europejskiego Funduszu Społecznego</b>	Realizacja projektów Programu Operacyjnego Kapitał Ludzki	Działanie 6.1.3	3.366,4	<b>3.366,4</b>
<b>Środki Funduszu Pracy pozyskane z Rezerwy Marszałka Województwa</b>	Finansowanie programów regionalnych	„Gminny Konsultant R – IV edycja”	11,2	<b>392,6</b>
		„Osoby w wieku powyżej 50 lat powracające na rynek pracy”	129,9	
		„Nowe kwalifikacje – nowa praca”	136,4	
		„Przedsiębiorczość 2008”	115,1	
<b>Środki Funduszu Pracy pozyskane z Rezerwy Ministra Pracy i Polityki Społecznej</b>	Realizacja programów na rzecz promocji zatrudnienia, łagodzenia skutków bezrobocia i aktywizacji zawodowej	„Nowe widoki na pracę”	790	<b>1.083,3</b>
		„Program 45/50 PLUS”	293,3	
<b>RAZEM</b>			<b>8.581</b>	<b>8.581</b>

## II. AKTYWNE FORMY PRZECIWDZIAŁANIA BEZROBOCIU

### 2.1. Formy wsparcia.

#### 2.1.1. Roboty publiczne.

Są formą wsparcia polegającą na współfinansowaniu z Funduszu Pracy zatrudnienia osób bezrobotnych przy wykonywaniu prac organizowanych przez gminy, organizacje pozarządowe statutowo zajmujące się problematyką: ochrony środowiska, kultury, oświaty, kultury fizycznej i turystyki, opieki zdrowotnej, bezrobocia oraz pomocy społecznej, a także spółki wodne i ich związki, jeżeli prace te są finansowane lub dofinansowane ze środków samorządu terytorialnego, budżetu państwa, funduszy celowych, organizacji pozarządowych, spółek wodnych i ich związków. Łącznie w 2008r. w ramach robót publicznych zatrudnienie uzyskało **106** osób bezrobotnych. Na tę formę aktywizacji wydatkowano kwotę **540,7 tys. zł**, jej **efektywność wyniosła 20,8%**.

#### 2.1.2 Przyznanie jednorazowych środków na podjęcie działalności gospodarczej

W 2008r. przyznano osobom bezrobotnym **76** dotacji umożliwiających rozpoczęcie działalności gospodarczej. Pomoc dotyczyła również pokrycia kosztów pomocy prawnej, konsultacji i doradztwa związanego z podjęciem tej działalności. **Efektywność tej formy wsparcia wynosi 100%**, zaś wydatek w 2008r. to kwota **1.081,6 tys. zł**.

#### 2.1.3 Refundacja podmiotom prowadzącym działalność gospodarczą kosztów wyposażenia lub doposażenia stanowisk pracy

Łącznie w 2008r. dofinansowano **124** stanowiska pracy dla osób bezrobotnych, utworzonych w 84 przedsiębiorstwach. Wydatkowane środki to kwota **1.754,5 tys. zł.**, natomiast **efektywność – 100%**.

#### 2.1.4 Prace interwencyjne

Są wsparciem osób będących w szczególnej sytuacji na rynku pracy, poprzez zatrudnianie tych osób u pracodawcy, w wyniku umowy zawartej ze starostą. W 2008r. do prac interwencyjnych skierowano ogółem **219** osób bezrobotnych. Łączny wydatek to **907,1 tys. zł**. **Efektywność prac interwencyjnych wynosi 70,8%**.

W przypadku skierowania do wykonywania pracy w ramach prac interwencyjnych osób bezrobotnych powyżej 50 roku życia, istnieje możliwość

refundacji przedsiębiorcy kosztów wyposażenia i doposażenia stanowiska pracy dla skierowanych osób. W 2008r. do tej formy skierowano **25** osób bezrobotnych, w ramach umów zawartych z 18 pracodawcami.

### **2.1.5 Staż**

Oznacza nabywanie przez bezrobotnego umiejętności praktycznych do wykonywania pracy przez realizację zadań w miejscu pracy bez nawiązywania stosunku pracy z pracodawcą. Jest to forma kierowana do bezrobotnych do 25 roku życia, do której w 2008r. skierowano **354** osoby. Na stypendia przysługujące bezrobotnym w okresie odbywania stażu wydatkowano w ub. roku kwotę **2.448,8 tys. zł. Efektywność staży w 2008r. wyniosła 49,5%.**

### **2.1.6 Przygotowanie zawodowe**

Polega na zdobywaniu nowych kwalifikacji lub umiejętności zawodowych poprzez praktyczne wykonywanie zadań zawodowych na stanowisku pracy według ustalonego programu uzgodnionego pomiędzy starostą, pracodawcą i bezrobotnym. Łącznie na przygotowanie zawodowe w 2008r. skierowano **79** osób bezrobotnych, ponosząc koszt w wysokości **493,9 tys. zł. efektywność tej formy wsparcia wynosi 59%.**

### **2.1.7 Szkolenia**

Są to pozaszkolne zajęcia mające na celu uzyskanie, uzupełnienie lub doskonalenie umiejętności i kwalifikacji zawodowych lub ogólnych, potrzebnych do wykonywania pracy, w tym umiejętności poszukiwania zatrudnienia.

Tematyka szkoleń przeprowadzonych w 2008r. została opracowana na podstawie analiz:

- ofert pracy i informacji o wolnych miejscach pracy zgłaszanych w 2007r. przez pracodawców oraz ofert pracy zamieszczanych w prasie i Internecie,
- potrzeb szkoleniowych na lokalnym rynku pracy zgłaszanych pośrednikom w trakcie wizyt u pracodawców,
- zawodów nadwyżkowych i deficytowych,
- wykazu potrzeb szkoleniowych osób bezrobotnych,
- efektywności szkoleń realizowanych w 2007r.

W oparciu o ww. dane opublikowano roczny plan szkoleń.

Łącznie w 2008r. na szkolenia skierowano **477** osób bezrobotnych, z czego **44** osoby bezrobotne skorzystały ze szkoleń indywidualnych, organizowanych pod konkretne zapotrzebowania pracodawców.

Wydatki poniesione na szkolenia w 2008r. to **753,5 tys. zł., w tym kwotą 3,2 tys. zł sfinansowano jednej osobie bezrobotnej koszt studiów podyplomowych. Efektywność szkoleń w 2008r. – 44%.**

### **2.1.8 Prace społecznie użyteczne**

Są to prace wykonywane przez bezrobotnych bez prawa do zasiłku organizowane w 2008r. przez wszystkie gminy Powiatu Giżyckiego. Łącznie w ub. roku do tej formy aktywizacji skierowano **176** osób. Wydatek Funduszu Pracy na dofinansowanie świadczeń wypłacanych w trakcie wykonywania prac społecznie użytecznych to **158,1 tys. zł.** Formę tę ukończyły 102 osoby bezrobotne, **efektywność – 6%.**

### **2.2 Projekty współfinansowane przez Europejski Fundusz Społeczny w ramach Programu Operacyjnego Kapitał Ludzki**

W 2008r. PUP rozpoczął realizację projektu systemowego „Praca – najlepszy wybór” w Poddziałaniu 6.1.3 Programu Operacyjnego Kapitał Ludzki 2007-2013. Wsparciem w projekcie objęto **627 osób bezrobotnych.** W ramach projektu beneficjenci skorzystali z usług poradnictwa zawodowego – 163 osoby, 63 uczestnikom projektu doradcy zawodowi stworzyli Indywidualne Plany Działań.

W projekcie zorganizowano następujące formy aktywizacji osób bezrobotnych:

<b>Forma wsparcia</b>	<b>Liczba osób zaktywizowanych</b>
Szkolenia	<b>269</b>
Jednorazowe środki na podjęcie działalności gospodarczej	<b>77</b>
Prace interwencyjne	<b>35</b>
Staże	<b>230</b>
Przygotowanie zawodowe w miejscu pracy	<b>29</b>

Wśród osób objętych projektem, 13 bezrobotnych skorzystało z więcej niż jednej formy wsparcia. Zorganizowano szkolenia z zakresu gastronomii i hotelarstwa, handlu, finansów, nabycia uprawnień specjalistycznych, nauki j. obcych, obsługi komputera, kierowania pojazdami mechanicznymi, opieki nad dziećmi, księgowości i obsługi biura, technik spawalniczych, obsługi sprzętu ciężkiego, usług leśnych, kosmetyki, florystyki i pozyskiwania środków z funduszy strukturalnych UE.

72 osoby przed otrzymaniem dotacji uczestniczyły w szkoleniu "ABC przedsiębiorczości".

Całkowity budżet projektu zaplanowany na 2008r. wynosił **3.460,2 tys. zł.** Wydatki projektu ogółem na koniec roku osiągnęły poziom **3.240,9 tys. zł (93,7% limitu).** **Efektywność zatrudnienia uczestników projektu na koniec roku wynosiła 40%.**

## **2.3 Programy rynku pracy dofinansowane ze środków Funduszu Pracy będących w rezerwie samorządu województwa.**

### **2.3.1 „Gminny Konsultant R – IV edycja”**

Założeniem programu było udzielenie pomocy rolnikom w wypełnianiu wniosków o dopłaty obszarowe przez osoby bezrobotne zatrudnione w urzędach gmin. Partnerami w realizacji programu byli: Warmińsko - Mazurski Oddział Doradztwa Rolniczego w Olsztynie oraz samorządy gminne (Ryn, Kruklanki i Miłki). W ramach programu skierowano **3** osoby bezrobotne do odbycia stażu w ww. urzędach gminnych. Powiatowy Urząd Pracy w Giżycku na realizację programu wydatkował środki w wysokości **11,2 tys. zł. Okres realizacji: marzec - lipiec 2008, efektywność – 33%.**

### **2.3.2 „Nowe kwalifikacje- nowa praca”**

W projekcie zaktywizowano **32** osoby bezrobotne bez kwalifikacji zawodowych lub z kwalifikacjami nie odpowiadającymi wymogom rynku pracy. Założeniem projektu była realizacja szkoleń oraz następujących po nich: stażu bądź przygotowania zawodowego. Celem było ułatwienie uczestnikom projektu wejście na rynek pracy poprzez wyposażeńie ich w atrybuty wymagane przez potencjalnych pracodawców. Na realizację projektu wydatkowano kwotę **135,6 tys. zł. Okres realizacji: maj - grudzień 2008r., efektywność – 12,5%.**

### **2.3.3 „Osoby w wieku powyżej 50 lat powracające na rynek pracy”**

Poprzez uczestnictwo w projekcie wsparcie uzyskały **23** osoby w wieku powyżej 50 roku życia, których posiadane umiejętności oraz kwalifikacje zawodowe nie były dostosowane do dynamicznie zmieniających się wymagań rynkowych. Zastosowano formy aktywizacji w postaci prac interwencyjnych, również z refundacją pracodawcy kosztów wyposażenia lub doposażenia stanowiska pracy.

**Koszt projektu – 129,9 tys. zł. Okres realizacji: maj - grudzień 2008r., efektywność – 100%.**

### **2.3.4 „Przedsiębiorczość 2008”**

Celem programu było wsparcie rozwoju sektora MŚP, który wnosi istotny wkład w generowanie nowych miejsc pracy i poprzez to przyczynia się do łagodzenia skutków bezrobocia na rynku pracy. W ramach programu zaoferowano refundowanie podmiotom gospodarczym prowadzącym działalność gospodarczą kosztów wyposażenia lub doposażenia stanowisk pracy. **Wydatkowanie kwoty 115,1 tys. zł umożliwiło utworzenie 8 stanowisk pracy. Okres realizacji: lipiec - grudzień 2008, efektywność – 100%.**

## **2.4 Programy rynku pracy dofinansowane ze środków Funduszu Pracy będących w dyspozycji Ministra Pracy i Polityki Społecznej**

### **2.4.1 „Nowe widoki na pracę”**

Program miał na celu ograniczenie zjawiska bezrobocia oraz przerwanie bezczynności zawodowej **153** osób zarejestrowanych w Powiatowym Urzędzie Pracy w Giżycku. Formy aktywizacji proponowane w projekcie to organizacja szkoleń, staży, przygotowania zawodowego, refundowanie pracodawcom kosztów wyposażenia lub doposażenia stanowisk pracy, organizacja prac interwencyjnych oraz przyznanie bezrobotnym jednorazowych środków na podjęcie działalności gospodarczej.

Na realizację programu Powiatowy Urząd Pracy w Giżycku wydatkował, **łącznie z wkładem własnym, środki w kwocie: 812,3 tys. zł. Okres realizacji: lipiec - grudzień 2008, efektywność – 57,5%.**

### **2.4.2 „Program 45/50 PLUS”**

Celem programu było zwiększenie aktywności i mobilności zawodowej oraz przywrócenie zdolności zatrudnieniowej **50** osób bezrobotnych w wieku powyżej 45 roku życia, ze szczególnym uwzględnieniem osób powyżej 50 lat. W ramach programu oferowano pomoc doradcy zawodowego (tworzenie Indywidualnych Planów Działań), szkolenia z zakresu BHP i umiejętności aktywnego poszukiwania pracy połączone z refundacją pracodawcom kosztów wyposażenia lub doposażenia stanowisk pracy oraz organizacją prac interwencyjnych. Uczestnikom programu umożliwiono również przekwalifikowanie, doskonalenie lub podnoszenie kwalifikacji zawodowych poprzez organizację szkoleń zawodowych, a także kompleksowe wsparcie poprzez organizację przygotowania zawodowego w miejscu pracy.

Na realizację programu Powiatowy Urząd Pracy w Giżycku wydatkował środki w kwocie: **299,1 tys. zł (z wkładem własnym)**. **Okres realizacji: sierpień - grudzień 2008, efektywność – 50%**.

Dodatkowo w 2008r. Powiatowy Urząd Pracy w Giżycku poniósł koszty w wysokości:

- **154,2 tys. zł** na finansowanie kosztów przejazdu z miejsca zamieszkania i powrotu do pracodawcy zgłaszającego ofertę pracy, miejsca zatrudnienia lub innej pracy zarobkowej, miejsca wykonywania prac społecznie użytecznych, odbywania stażu, przygotowania zawodowego w miejscu pracy, szkolenia, odbywania zajęć z zakresu poradnictwa zawodowego lub przejazdu na badania lekarskie w związku ze skierowaniem osoby bezrobotnej przez pup;
- **21,5 tys. zł** na finansowanie badań lekarskich mających na celu stwierdzenie zdolności bezrobotnych do wykonywania pracy, odbywania stażu, przygotowania zawodowego w miejscu pracy, wykonywania prac społecznie użytecznych przeprowadzonych na wniosek pup;
- **1,1 tys. zł** na pokrycie składek na ubezpieczenia społeczne rolników po rozwiązaniu stosunku pracy lub stosunku służbowego,

### **III. AKTYWIZACJA OSÓB NIEPEŁNOSPRAWNYCH**

Na koniec grudnia 2008r. w PUP zarejestrowanych było **267** osób niepełnosprawnych – bezrobotnych i **99** osób poszukujących pracy i nie pozostających w zatrudnieniu. W grudniu 2007r. odpowiednio: - 149, -91. Wśród niepełnosprawnych bezrobotnych – prawa do zasiłku nie posiadało 215 osób, które stanowiły 80,5% tej subpopulacji bezrobotnych.

Osoby bezrobotne niepełnosprawne są grupą uznaną przez ustawodawcę za „osoby będące w szczególnej sytuacji na rynku pracy”, co umożliwia aktywizację poprzez większość instrumentów rynku pracy. Dodatkowo, w związku z nowelizacją *Ustawy z dnia 27 sierpnia 1997r. o rehabilitacji zawodowej i społecznej oraz zatrudnianiu osób niepełnosprawnych* (Dz. U. z 2007r. Nr 115, poz. 791), Powiatowy Urząd Pracy w Giżycku uzyskał w 2008r. dodatkowe możliwości aktywizacji osób niepełnosprawnych poszukujących pracy nie pozostających w zatrudnieniu. Wydatki na instrumenty lub usługi rynku pracy były finansowane dla bezrobotnych osób niepełnosprawnych – ze środków Funduszu Pracy, natomiast dla poszukujących pracy – ze środków Państwowego Funduszu Rehabilitacji Osób Niepełnosprawnych.



### 3.1 Struktura wydatków środków PFRON poniesionych w 2008r. na aktywizację osób niepełnosprawnych

Nazwa zadania	Plan 2008*	Wydatkowanie
Finansowanie wydatków na instrumenty i usługi rynku pracy na rzecz osób niepełnosprawnych: szkolenia, staże, prace interwencyjne, przygotowanie zawodowe	44,7 tys. zł	44,4 tys. zł
Przyznawanie osobom niepełnosprawnym środków na rozpoczęcie działalności gospodarczej	125 tys. zł	125 tys. zł
Dokonywanie zwrotu kosztów wyposażenia stanowiska pracy osoby niepełnosprawnej	224,9 tys. zł	215,8 tys. zł
Dokonywanie zwrotu kosztu wynagrodzenia osoby niepełnosprawnej oraz składek na ubezpieczenie społeczne	17,7 tys. zł	16,2 tys. zł
Finansowanie kosztów szkolenia i przekwalifikowania zawodowego osób niepełnosprawnych	6,8 tys. zł	6,7 tys. zł
<b>Łącznie</b>	<b>419,2 tys. zł</b>	<b>408,2 tys. zł</b>

\* środki przekazane Uchwałą Rady Powiatu XVI/105/2008

### 3.2 Formy wsparcia osób niepełnosprawnych ze środków PFRON

Forma wsparcia	Liczba zaktzywizowanych niepełnosprawnych osób bezrobotnych	Liczba zaktzywizowanych niepełnosprawnych osób poszukujących pracy nie pozostających w zatrudnieniu	Ogółem
Staże		6	6
Przygotowanie zawodowe		2	2
Szkolenia		7	7
Zwrot kosztów wyposażenia stanowiska pracy osoby niepełnosprawnej	8	2	10
Przyznawanie osobom niepełnosprawnym środków na rozpoczęcie działalności gospodarczej	2	2	4
Dokonywanie zwrotu kosztu wynagrodzenia osoby niepełnosprawnej oraz składek na ubezpieczenie społeczne	6		6

W ramach realizacji Programu „*JUNIOR – program aktywizacji zawodowej absolwentów niepełnosprawnych*” w 2008r. zaktywizowano poprzez staże **25** niepełnosprawnych osób bezrobotnych do 25 roku życia. Wydatki programu, obejmujące świadczenia na rehabilitację zawodową, premie dla doradcy zawodowego i pracodawców wyniosły w 2008r. **62,8 tys. zł. Efektywność programu – 43%.**

#### **IV. INFORMACJA STRUKTURZE BEZROBOCIA I STANIE NA KONIEC 2008R.**

##### **4.1 Poziom bezrobocia**

Na koniec grudnia 2008 roku w Powiatowym Urzędzie Pracy w Giżycku zarejestrowane były **3.142** osoby bezrobotne, w tym **1.884** kobiety.

Porównując sytuację ze stanem z grudnia 2007 roku (kiedy zarejestrowanych było 4.815 bezrobotnych, w tym 2.784 kobiety) odnotowano w PUP w Giżycku spadek bezrobocia o 34,7%.

Analiza roczna zmian poziomu bezrobocia w Województwie Warmińsko – Mazurskim wykazuje spadek liczby zarejestrowanych w granicach od 1,3% do 34,7% we wszystkich powiatach województwa z wyjątkiem powiatów oleckiego i działdowskiego, gdzie odnotowano wzrost liczby bezrobotnych odpowiednio o 18,7% i 9,7%. Spadek bezrobocia w Powiecie Giżyckim o 34,7% jest najwyższym odnotowanym w okresie grudzień 2007 – grudzień 2008 w województwie.

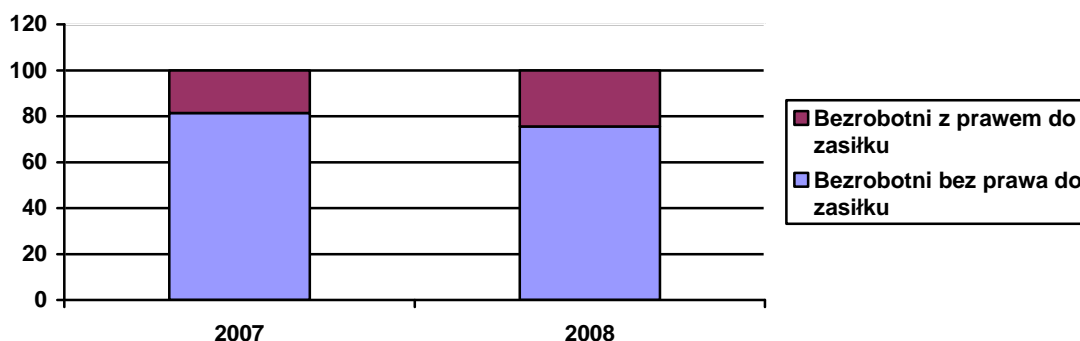
##### **4.2 Stopa bezrobocia [%]**

	<b>2005</b>	<b>2006</b>	<b>2007</b>	<b>2008</b>
<b>Kraj</b>	17,6	14,9	11,4	9,1
<b>Województwo Warmińsko – Mazurskie</b>	27,5	23,7	19,0	15,8
<b>Powiat Giżycki</b>	31,5	29,2	23,4	15,0

Pozytywnym zjawiskiem, obserwowanym na warmińsko – mazurskim rynku pracy, jest zmniejszanie dystansu pomiędzy stopą bezrobocia w kraju i w województwie. Powiat Giżycki charakteryzuje się jednym z najniższych poziomów stopy bezrobocia w województwie. Stopa bezrobocia w powiecie po raz pierwszy jest niższa od wojewódzkiej.

### 4.3 Struktura bezrobocia

#### 4.3.1 Bezrobotni z prawem do zasiłku



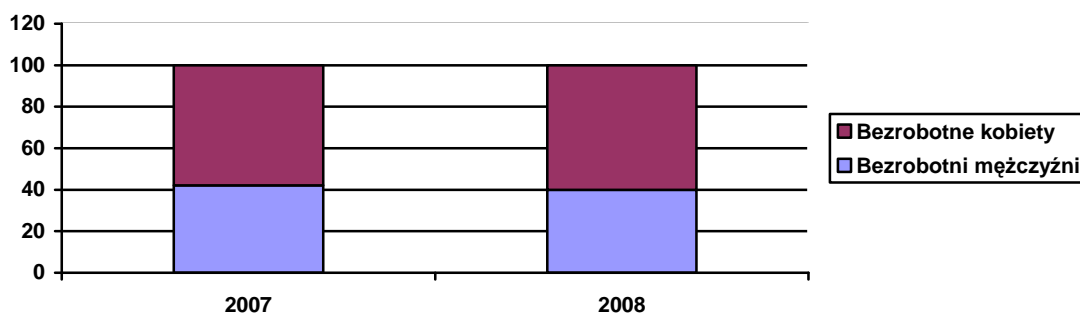
Wykres 1. Udział osób z prawem do zasiłku w stosunku do bezrobotnych bez prawa do zasiłku

Spośród osób bezrobotnych zarejestrowanych w PUP, **771 osób - 24,5% było uprawnionych do zasiłku**. Ich udział w ogólnej liczbie zarejestrowanych wzrósł o 5,9 pkt proc. w stosunku do grudnia 2007r., kiedy uprawnionych do tego świadczenia było 18,6% osób bezrobotnych (894 osoby z 4.815 zarejestrowanych).

Łącznie na wypłatę zasiłków dla bezrobotnych w 2008r. wydatkowano kwotę **5.614,9 tys. zł**. Ponadto na wypłatę dodatków aktywizacyjnych, osobom bezrobotnym uprawnionym do zasiłku dla bezrobotnych podejmującym zatrudnienie, w 2008r. została wydatkowana kwota **298,2 tys. zł**.

#### 4.3.2. Bezrobotne kobiety

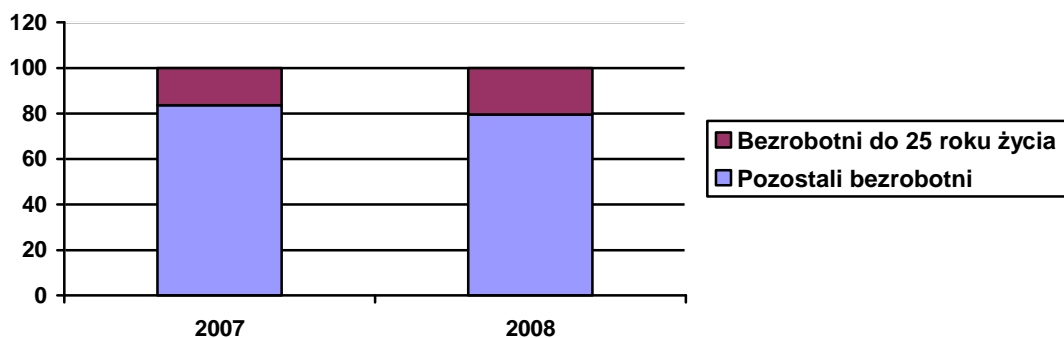
W ogólnej liczbie osób zarejestrowanych w urzędzie **60% stanowiły kobiety**. Ich udział w ogólnej liczbie bezrobotnych wzrósł w stosunku do ubiegłego roku o 2,2 pkt proc. Spośród **1884** zarejestrowanych w urzędzie kobiet – prawo do zasiłku posiadało 22,5 %, tj. 424 osoby.



Wykres 2. Udział kobiet w ogólnej liczbie zarejestrowanych bezrobotnych

### 4.4 Wybrane kategorie osób w szczególnej sytuacji na rynku pracy

#### 4.4.1 Bezrobotni do 25 roku życia

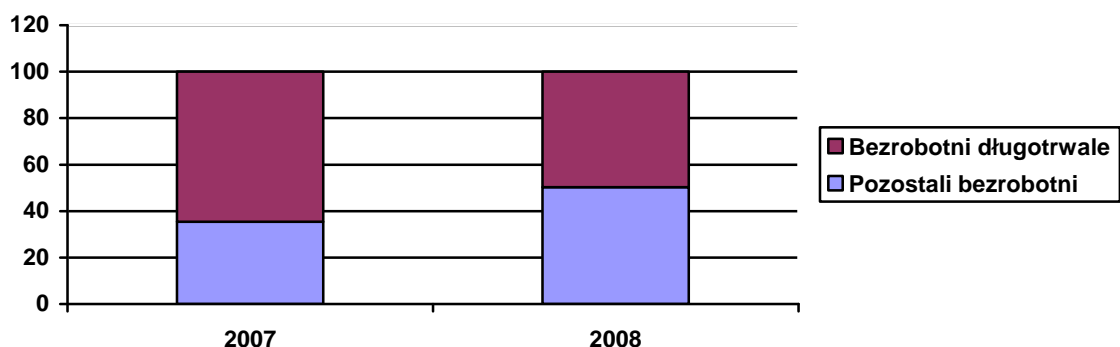


Wykres 3. Stosunek bezrobotnych do 25 roku życia do ogólnej liczby zarejestrowanych w urzędzie

W końcu grudnia w ewidencji pozostawało **641 osób bezrobotnych do 25 roku życia** – **20,4 %** ogółu bezrobotnych. W okresie ostatniego roku udział tej grupy wiekowej w ogólnej liczbie bezrobotnych wzrósł o 4 pkt proc. (w grudniu 2007r. było zarejestrowanych 788 bezrobotnych do 25 roku życia, co wówczas stanowiło 16,4% ogółu bezrobotnych).

#### 4.4.2 Bezrobotni długotrwale

W końcu grudnia w ewidencji pozostawały **1563 osoby długotrwale bezrobotne, co stanowiło 49,7% ogółu zarejestrowanych**. W okresie ostatniego roku udział tej grupy osób w ogólnej liczbie bezrobotnych zmniejszył się o 14,8 pkt proc. (w grudniu 2007r. zarejestrowanych było 3112 osób długotrwale bezrobotnych. (W grupie 4.815 wówczas zarejestrowanych bezrobotnych – 3112 osób - 64,6%).

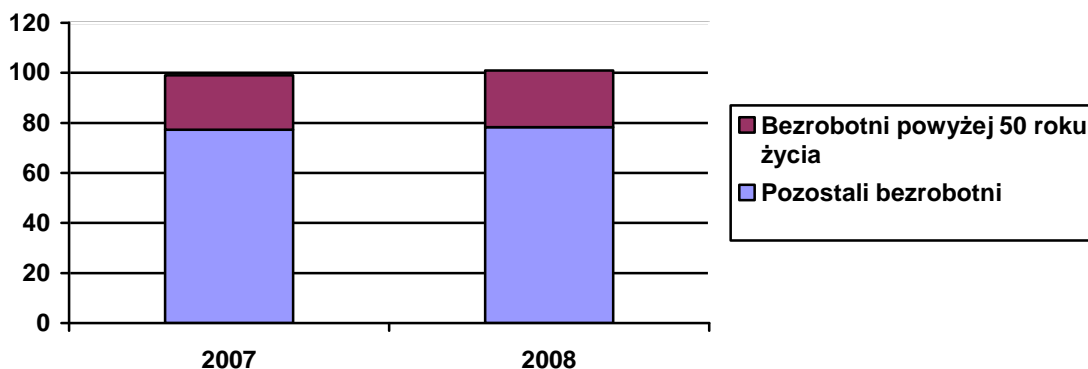


Wykres 4. Stosunek bezrobotnych długotrwale do ogólnej liczby bezrobotnych

#### 4.4.3 Bezrobotni powyżej 50 roku życia

W końcu 2008r. w ewidencji osób bezrobotnych pozostawało **681 osób powyżej 50 roku życia** – **21,6% ogółu bezrobotnych**. W stosunku do grudnia

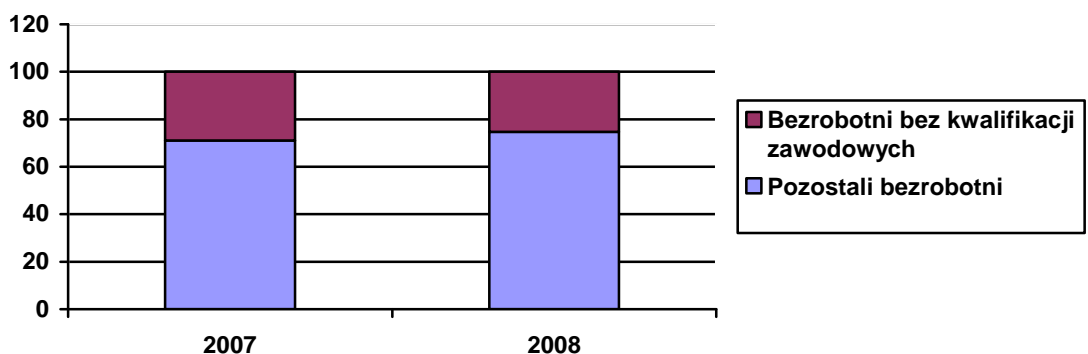
2007r. nastąpił spadek tej populacji bezrobotnych w ogólnej ich liczbie o 1 pkt proc (W grupie 4.815 wówczas zarejestrowanych bezrobotnych - 1091 osób – 22,7%)



Wykres 5. Bezrobotni powyżej 50 roku życia

#### 4.4.4 Bezrobotni bez kwalifikacji zawodowych

Na koniec grudnia 2008r. w ewidencji PUP pozostawało **795 osób nie posiadających kwalifikacji zawodowych, tj. 25,3% ogólnej liczby zarejestrowanych**. W okresie ostatniego roku udział osób bez kwalifikacji zawodowych w ogólnej liczbie bezrobotnych zmniejszył się o 3,7 pkt proc. (1394 osób z 4.815 zarejestrowanych, co wówczas stanowiło 29,0% bezrobotnych).



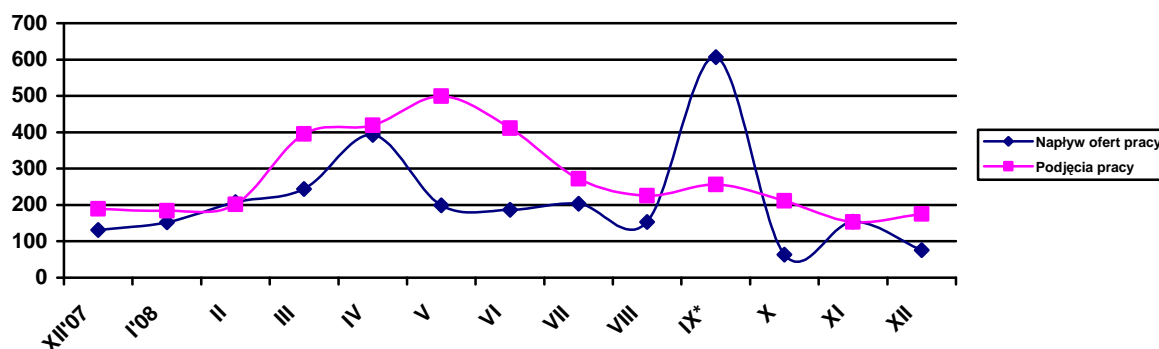
Wykres 5. Stosunek bezrobotnych bez kwalifikacji zawodowych do ogółu zarejestrowanych w urzędzie

## V. POŚREDNICTWO PRACY I PORADNICTWO ZAWODOWE.

### 5.1. Pośrednictwo Pracy

Wyszczególnienie	Napływ ofert pracy*	Podjęcia pracy przez bezrobotnych
Grudzień 2007	131	189
Styczeń 2008	152	184
Luty	208	202
Marzec	244	395
Kwiecień	393	419
Maj	199	499
Czerwiec	187	411
Lipiec	203	272
Sierpień	153	225
Wrzesień	607	256
Październik	63	211
Listopad	154	153
Grudzień	76	175

\* Oferty pracy są to zgłoszone przez pracodawców oraz pozyskane przez PUP wolne miejsca zatrudnienia i miejsca przygotowania zawodowego na stanowisku pracy oraz przyjęte do realizacji miejsca pracy w ramach prac interwencyjnych, robót publicznych, prac społecznie użytecznych i stażu



Wykres 7. Napływ ofert pracy a podjęcia pracy przez osoby bezrobotne

\* Na przełomie IX-X 2008r. do urzędu wpłynęło 29 ofert pracy, łącznie na 476 stanowisk pracy w Wojsku Polskim w Korpusie Szeregowych i Podoficerów Zawodowych. Ze względu na specyfikę stanowisk i długą procedurę rekrutacji nie odnotowano znacznego wzrostu podjęć pracy wśród osób bezrobotnych.

W 2008r. w dyspozycji pośrednictwa pracy Powiatowego Urzędu Pracy w Giżycku znajdowało się ok. 2,9 tys. wolnych miejsc pracy.

W 2008r. zorganizowanych zostało 7 giełd pracy, łącznie na 157 stanowisk.

W zorganizowanych giełdach pracy łącznie udział wzięło 225 osób.

Urząd dysponował również ofertami pracy za granicą. W 2008 r. dostępne były 292 oferty pracy pozyskane w ramach sieci współpracy publicznych służb zatrudnienia i ich partnerów na międzynarodowym rynku pracy EURES. Do dyspozycji zainteresowanych podjęciem zatrudnienia za granicą było ponad 4,4 tys. stanowisk pracy.

Powiatowy Urząd Pracy w Giżycku pośredniczył w rekrutacji pracowników dla czterech zagranicznych pracodawców. Na rozmowy kwalifikacyjne do Wojewódzkiego Urzędu Pracy w Olsztynie skierowano 13 bezrobotnych mieszkańców Powiatu Giżyckiego.

## **5.2. Poradnictwo zawodowe**

W roku 2008 z usług poradnictwa zawodowego, polegającego na udzielaniu porad z wykorzystaniem standaryzowanych metod ułatwiających wybór zawodu, zmianę kwalifikacji, podjęcie lub zmianę zatrudnienia, w tym badaniu zainteresowań i uzdolnień zawodowych, skorzystało łącznie 979 osób bezrobotnych. 771 osoby zostały objęte poradnictwem indywidualnym, a 181 osób poradnictwem grupowym. W ramach poradnictwa dokonywano jednocześnie rekrutacji osób bezrobotnych na szkolenia zawodowe organizowane przez pup.

Z informacji zawodowej, polegającej na udzielaniu informacji o zawodach, rynku pracy oraz możliwościach szkolenia i kształcenia, w 2008r. w formie indywidualnej skorzystało 181 osób, natomiast z informacji zawodowej grupowej 76 osób. Zainteresowanie osób bezrobotnych dotyczyło głównie poszukiwanych zawodów na lokalnym i krajowym rynku pracy, usług EURES, możliwości kształcenia oraz skorzystania z projektów współfinansowanych przez Europejski Fundusz Społeczny.

Szczególną opieką doradczą otoczone były osoby niepełnosprawne, zwłaszcza 25 osób odbywających staż w ramach Programu „*JUNIOR – program aktywizacji zawodowej absolwentów niepełnosprawnych*”.

## **5.3 Klub Pracy**

W ramach Klubu Pracy udzielana jest osobom bezrobotnym pomoc w aktywnym poszukiwaniu pracy w formie 3-tygodniowych szkoleń z zakresu umiejętności poszukiwania pracy oraz 2-dniowych zajęć aktywizacyjnych. Szkolenia z zakresu ww. umiejętności przeznaczone są dla bezrobotnych i poszukujących pracy, którzy nie posiadają doświadczenia w poszukiwaniu zatrudnienia, utraciły

motywację do poszukiwania pracy w związku z długotrwałym niepowodzeniem lub chcą powrócić na rynek pracy po długim okresie braku aktywności zawodowej.

Od lipca 2008r. w szkoleniach z zakresu umiejętności poszukiwania pracy wzięło udział 47 osób bezrobotnych. Ponadto 23 osoby bezrobotne i 1 osoba poszukująca pracy uczestniczyły w warsztatach przedsiębiorczości oraz tematycznych zajęciach aktywizacyjnych z zakresu nauki pisania dokumentów aplikacyjnych i przygotowania do rozmowy kwalifikacyjnej.

Liderzy Klubu Pracy umożliwiają również osobom bezrobotnym i poszukującym pracy (w formie indywidualnych spotkań) dostęp do informacji i elektronicznych baz danych służących uzyskaniu umiejętności poszukiwania pracy oraz samozatrudnienia.

## **VI. WSPÓŁPRACA Z PARTNERAMI RYNKU PRACY**

**6.1** Powiatowy Urząd Pracy w Giżycku był w 2008r. partnerem Powiatowego Centrum Pomocy Rodzinie w realizacji projektu współfinansowanego przez Europejski Fundusz Społeczny „*Twoja szansa*”. Celem głównym projektu było podniesienie jakości życia, mobilności i aktywności osób niepełnosprawnych z powiatu giżyckiego poprzez rehabilitację społeczną i zawodową.

W ramach projektu wsparciem, polegającym na uczestnictwie w warsztatach aktywności zawodowej, konsultacjach psychologicznych i w turnusie rehabilitacyjnym, objęto 20 osób niepełnosprawnych z terenu powiatu giżyckiego, nieaktywnych zawodowo, korzystających z pomocy społecznej. W ramach partnerstwa, rola Powiatowego Urzędu Pracy polegała na promocji projektu wśród osób bezrobotnych oraz pomocy w rekrutacji niepełnosprawnych uczestników.

**6.2** W grudniu 2008r. podpisano pomiędzy Wojewódzkim Urzędem Pracy w Olsztynie a Powiatowym Urzędem Pracy w Ełku umowę o dofinansowanie realizacji projektu „*Pomocna Dłoń dla Samozatrudnienia*”. Projekt Powiatowego Urzędu Pracy w Ełku, który swoim zasięgiem obejmuje obszar powiatów: ełckiego, giżyckiego, gołdapskiego, kętrzyńskiego, oleckiego i węgorzewskiego, jest współfinansowany ze środków Europejskiego Funduszu Społecznego w ramach Programu Operacyjnego Kapitał Ludzki Działanie 6.2. *Wsparcie oraz promocja przedsiębiorczości i samozatrudnienia.*

Celem projektu jest stworzenie w regionie sprzyjającego klimatu do zakładania własnej działalności i wspieranie dążeń do samozatrudnienia. Projekt obejmuje pomoc w założeniu własnej firmy poprzez doradztwo, szkolenia i przyznanie



jednorazowej dotacji inwestycyjnej. W ramach projektu planowane jest przeszkolenie z zakresu prowadzenia własnej działalności gospodarczej 45 osób, przyznanie jednorazowej dotacji inwestycyjnej na rozwój działalności dla 34 osób oraz udzielenie wsparcia pomostowego przez okres pierwszych 6 m-cy działalności. Rekrutacja uczestników i realizacja projektu rozpocznie się w 2009r.