



POWIATOWY URZĄD PRACY
w Giżycku
ul. Gdańska 11
www.gizycko.pup.gov.pl

***Analiza lokalnego rynku pracy
powiatu giżyckiego
w grudniu oraz
w II półroczu 2008 roku***

1. Poziom i dynamika bezrobocia w powiecie giżyckim

Według stanu na koniec grudnia 2008 roku w powiecie giżyckim zarejestrowanych było 3142 bezrobotnych, w tym 1884 kobiet. Ogólna liczba bezrobotnych zmniejszyła się o 34,8% w porównaniu ze stanem na koniec grudnia 2007 roku.

Stopa bezrobocia w powiecie giżyckim według danych GUS na koniec listopada 2008r. (aktualnie dostępna) wynosiła **15,0%** ludności aktywnej zawodowo (kraj–9,1%, województwo–15,8%, podregion ełcki¹–20,2%).

Wykres 1. Stopa bezrobocia [%] w powiecie giżyckim

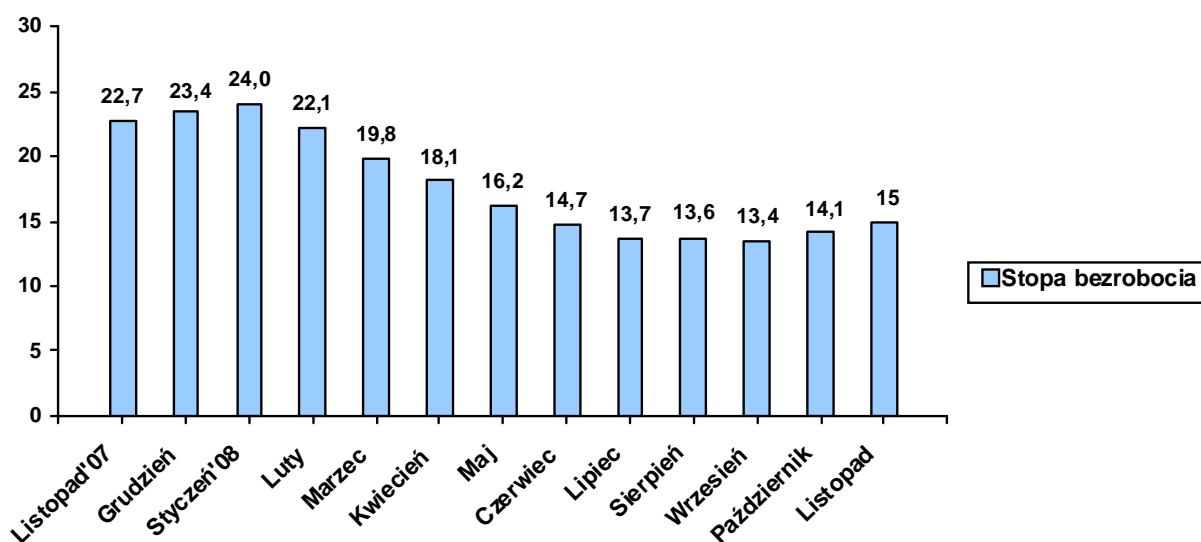


Tabela 1. Bezrobotni zarejestrowani w poszczególnych gminach powiatu giżyckiego

Gmina	Liczba bezrobotnych w końcu grudnia 2008	W tym z prawem do zasiłku
<i>Giżycko m.</i>	1530	368
<i>Giżycko gm.</i>	479	121
<i>Ryn</i>	337	93
<i>Wydminy</i>	351	93
<i>Miłki</i>	261	62
<i>Kruklanki</i>	184	34
RAZEM	3142	771

¹ W skład podregionu wchodzi powiaty: ełcki, giżycki, olecki, piski, gołdapski i węgorzewski.

W omawianym miesiącu zarejestrowało się 654 bezrobotnych, natomiast ewidencję urzędu opuściły 372 osoby. Napływ do bezrobocia był o 75,8% wyższy od odpływu.

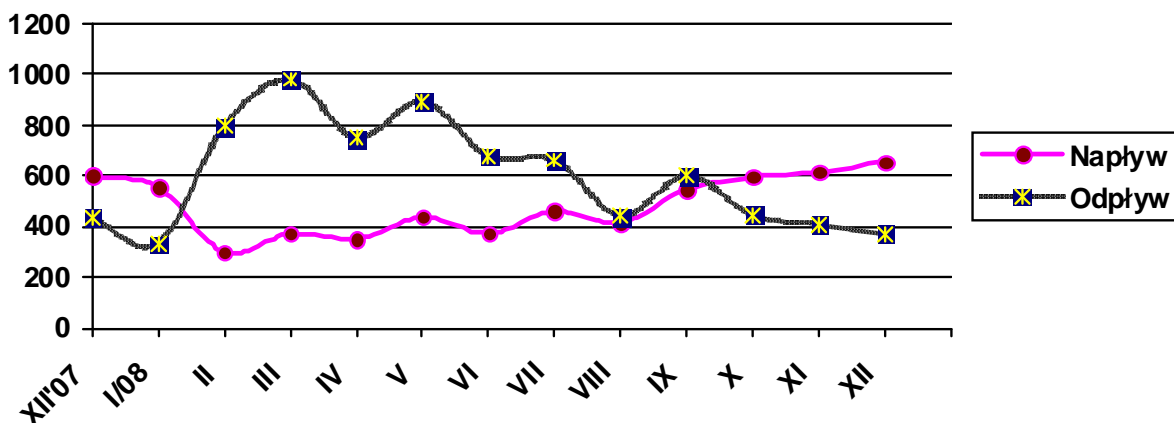
Podstawowym składnikiem napływu były ponowne rejestracje: 600 osób zarejestrowało się po raz kolejny (91,7% ogółu nowo zarejestrowanych). Natomiast rejestrujących się po raz pierwszy było – 54, tj. 8,3% rejestrujących się.

Wśród osób wyłączonych z ewidencji najliczniejszą grupę stanowili bezrobotni wykreśleni z innych powodów niż podjęcie pracy – 197 osób, tj. 52,8% ogółu osób wyłączonych z ewidencji w omawianym miesiącu.

Tabela 2. Napływ i odpływ z bezrobocia

Wyszczególnienie	Nowa rejestracja	Wyłączeni z ewidencji	z tego	
			Podjęcie pracy	Inne powody
Grudzień 2007	599	436	189	247
Styczeń 2008	554	332	184	148
Luty	300	794	202	592
Marzec	371	978	395	583
Kwiecień	351	748	419	329
Maj	437	892	499	393
Czerwiec	374	676	411	265
Lipiec	459	661	272	389
Sierpień	416	441	225	216
Wrzesień	547	599	256	343
Październik	596	445	208	237
Listopad	615	409	153	256
Grudzień	654	372	175	197

Wykres 2. Napływ i odpływ z bezrobocia



W II półroczu br. zarejestrowało się 3287 bezrobotnych, tj. o 10,2% mniej niż w tym samym okresie 2007 roku. Podstawowym składnikiem napływu były ponowne rejestracje: 2893 osób zarejestrowało się po raz kolejny, stanowili oni 88,0% ogółu nowo zarejestrowanych. Natomiast rejestrujących się po raz pierwszy było 394, tj. 12,0% ogólnego napływu bezrobotnych. W omawianym okresie ewidencję opuściło 2927 osób, oznacza to spadek o 18,4% z analogicznym okresem ubiegłego roku. Napływ do bezrobocia był o 12,6% wyższy od odpływu. Wśród osób wyłączonych z ewidencji najliczniejszą grupę stanowili bezrobotni wykreśleni z innych powodów niż podjęcie pracy – 1638, tj. 56,0% ogółu osób wyłączonych z ewidencji w omawianym półroczu.

Tabela 3. Porównanie bezrobocia w okresie sprawozdawczym 2007- 2008

Gmina	Liczba bezrobotnych w końcu grudnia 2007 roku	% udział w ogólnej liczbie zarejestrowanych	Liczba bezrobotnych w końcu grudnia 2008 roku	% udział w ogólnej liczbie zarejestrowanych	[+/-] wskaźnik zmian w pkt%
Giżycko m.	2193	45,6	1530	48,7	+ 3,1
Giżycko Gm.	735	15,3	479	15,3	0,0
Ryn	605	12,6	337	10,7	- 1,9
Wydminy	598	12,4	351	11,2	- 1,2
Miłki	373	7,8	261	8,3	+ 0,5
Kruklanki	311	6,5	184	5,9	- 0,6
RAZEM	4 815		3 142		

2. Struktura bezrobocia /załącznik 1/

Struktura bezrobotnych (pracujący przed rejestracją i dotychczas nie pracujący) oraz ich udział w ogólnej liczbie zarejestrowanych uległy zmianie w porównaniu ze stanem na koniec grudnia ubiegłego roku. W końcu omawianego miesiąca udział pracujących przed nabyciem statusu bezrobotnego, w ogólnej liczbie zarejestrowanych bezrobotnych, wynosił 76,5% (nastąpił wzrost o 0,5 pkt proc. w porównaniu ze stanem z końca grudnia 2007). Bezrobotni, którzy dotychczas nie pracowali, stanowili 23,6% ogółu zarejestrowanych. W II półroczu br. zarejestrowały się 2433 osoby poprzednio pracujące, stanowili oni 74,0% ogólnego napływu do bezrobocia.

2.1. Bezrobotni bez prawa do zasiłku

Spośród bezrobotnych zarejestrowanych w grudniu br. – 495 osób nie posiadało prawa do zasiłku, tj. 75,7% ogółu rejestrujących się. Na koniec omawianego okresu w rejestrach urzęd-

du pozostawało 2371 bezrobotnych bez prawa do pobierania zasiłku, co stanowiło 75,5% ogółu bezrobotnych. W porównaniu z grudniem 2007 r. udział tej populacji w ogólnej liczbie bezrobotnych zmniejszył się o 5,9 pkt proc. W II półroczu napływ bezrobotnych bez prawa do zasiłku wyniósł 2513 osób, tj. 76,5% ogółu rejestrujących, tj. o 4,6 pkt proc. więcej w porównaniu z analogicznym okresem ubiegłego roku.

2.2. Bezrobotne kobiety

Kobiety wpisane do ewidencji urzędu pracy w grudniu br. w liczbie 277, stanowiły 42,4% ogółu nowo zarejestrowanych bezrobotnych. W końcu omawianego okresu liczba zarejestrowanych kobiet wynosiła 1884, stanowiąc 60,0% ogółu zarejestrowanych bezrobotnych, tj. o 2,2 pkt% więcej niż w końcu grudnia 2007 roku.

Tabela 4. Bezrobocie wśród kobiet

Gmina	Liczba bezrobotnych kobiet w końcu grudnia 2008	W tym z prawem do zasiłku
<i>Giżycko m.</i>	969	233
<i>Giżycko Gm.</i>	260	63
<i>Ryn</i>	204	47
<i>Wydminy</i>	190	36
<i>Miłki</i>	154	26
<i>Kruklanki</i>	107	19
RAZEM	1884	424

W II półroczu 2008 roku zarejestrowało się 1685 kobiet, tj. 51,3%. Oznacza to, że w porównaniu z analogicznym okresem ubiegłego roku, wzrósł udział tej populacji bezrobotnych w ogólnej ich liczbie o 5,4 pkt proc. Ewidencję bezrobotnych opuściło 1366 kobiet, tj. 46,7% ogólnego odpływu z ewidencji bezrobotnych, czyli o 0,4 pkt proc. więcej niż w II półroczu 2007 roku.

2.3. Mieszkańcy wsi /załącznik 2/

W grudniu zarejestrowało się 327 osób zamieszkałych na wsi, tj. 50,0% ogólnego napływu bezrobotnych do rejestracji. W końcu omawianego miesiąca w ewidencji bezrobotnych znajdowało się 1441 osób zamieszkałych na wsi, które stanowiły 45,9% ogółu zarejestrowanych. W odniesieniu do stanu z końca grudnia 2007 roku- udział tej subpopulacji zmniejszył się o 2,4 pkt proc.

W II półroczu 2008 roku zarejestrowało się 1485 osób zamieszkałych na wsi, stanowili oni 45,2% ogólnego napływu bezrobotnych, tj. o 0,7 pkt% więcej niż w analogicznym okresie 2007 roku. Ewidencję bezrobotnych opuściło w omawianym okresie 1307 osób, tj. 44,7% ogólnego odpływu z bezrobocia. W porównaniu z danymi za II półrocze 2007 roku nastąpił wzrost o 0,3 pkt proc.

2.4. Bezrobotni zwolnieni z przyczyn dotyczących zakładu pracy

W wyniku zwolnień z przyczyn dotyczących zakładu pracy, w grudniu do rejestracji nie zgłosiły się osoby bezrobotne. Na koniec omawianego miesiąca w ewidencji urzędu pozostawało 13 osób zwolnionych z przyczyn dotyczących zakładu pracy, które stanowiły 0,4% ogółu zarejestrowanych, tj. o 0,6 pkt proc. mniej niż w analogicznym okresie 2007 roku.

W II półroczu br. zarejestrowało się 6 osób zwolnionych z przyczyn dotyczących zakładu pracy. W omawianym okresie do urzędu wpłynęła 1 zapowiedź zwolnień od pracodawcy z branży rolniczej, informująca o planowanym zwolnieniu 14 osób.

2.5. Poszukujący pracy

Na koniec omawianego okresu w rejestrach urzędu pozostawało 117 osób poszukujących pracy, co oznacza, że w porównaniu z końcem grudnia 2007 roku ich liczba zmniejszyła się o 7,9%.

2.6. OSOBY W SZCZEGÓLNEJ SYTUACJI NA RYNKU PRACY

Wyszczególnienie		Bezrobotni zarejestrowani		Bezrobotni, którzy podjęli pracę		Bezrobotni zarejestrowani			
		w miesiącu sprawozdawczym		w końcu mies. sprawozdawczego		ogółem		w tym z prawem do zasiłku	
		razem	kobiety	razem	kobiety	razem	kobiety	razem	kobiety
0		1	2	3	4	5	6	7	8
Ogółem (w. 02+04)	01	654	277	175	89	3142	1884	771	424
Osoby w szczególnej sytuacji na rynku pracy (z ogółem)									
Do 25 roku życia	09	129	71	43	26	641	419	86	29
Które ukończyły szkołę wyższą, do 27 roku życia	10	9	8	3	3	42	33	3	2
Długotrwale bezrobotne	11	262	139	64	38	1563	1030	32	23
Kobiety, które nie podjęły zatrudnienia po urodzeniu dziecka	12	X	27	X	6	X	363	X	5
Powyżej 50 roku życia	13	158	55	23	9	681	314	167	64
Bez kwalifikacji zawodowych	14	184	72	29	19	795	492	142	68
Bez doświadczenia zawodowego	15	169	84	47	23	907	607	29	0
Bez wykształcenia średniego	16	422	145	63	26	1889	999	448	208

Samotnie wychowujące co najmniej jedno dziecko do 18 roku życia	17	41	34	10	10	377	340	47	39
Które po odbyciu kary pozbawienia wolności nie podjęły zatrudnienia	18	25	2	1	0	57	7	2	1
Niepełnosprawni	19	48	23	13	8	267	131	52	23

2.6.1. Bezrobotni do 25 roku życia

W końcu grudnia w ewidencji urzędu pracy pozostawało 641 osób bezrobotnych do 25 roku życia, co stanowiło 16,7% ogółu zarejestrowanych. Porównując dane rok do roku, obserwujemy spadek w tej grupie bezrobotnych o 18,7%. W omawianym miesiącu napływ w tej grupie bezrobotnych wyniósł 129 osób, z których po raz pierwszy zarejestrowało się 36 osób (27,9% ogółu napływu w tej grupie bezrobotnych). W tym samym okresie z ewidencji bezrobotnych wyłączono 107 osób, w tym:

- ❑ Podjęcie pracy – 43 osoby
- ❑ Rozpoczęcie szkolenia – 4
- ❑ Rozpoczęcie stażu – 2

W II półroczu br. zarejestrowało się 829 osób bezrobotnych do 25 roku życia, stanowiły one 25,2% ogólnego napływu bezrobotnych (w II półroczu 2007 roku odpowiednio: - 1273, - 34,8%). Ewidencję urzędu opuściły 673 osoby, tj. 23,0% ogólnego odpływu z bezrobocia.

2.6.2. Bezrobotni długotrwale

W końcu grudnia 2008 roku w ewidencji urzędu pracy pozostawały 1563 osoby długotrwale bezrobotnych, co stanowiło 49,8% ogółu zarejestrowanych. Oznacza, to spadek o 49,8% w porównaniu ze stanem na koniec grudnia 2007 roku. W miesiącu sprawozdawczym napływ do omawianej grupy bezrobotnych wyniósł 262 osoby, co stanowiło 40,1% ogólnego napływu osób bezrobotnych w omawianym miesiącu. W tym samym okresie z ewidencji bezrobotnych wyłączono 152 osoby długotrwale bezrobotne.

W II półroczu zarejestrowały się 1084 osoby długotrwale bezrobotnych, tj. 33,0% ogólnego napływu bezrobotnych (w II półroczu 2007 roku odpowiednio: - 1779, -48,6%) Ewidencję opuściło 1277 osób z omawianej grupy bezrobotnych, tj. 43,6% ogólnego odpływu z bezrobocia.

2.6.3. Bezrobotni powyżej 50 roku życia

W końcu omawianego miesiąca w ewidencji urzędu pracy pozostawało 681 osób w wieku powyżej 50 lat, co stanowiło 21,7% ogółu zarejestrowanych. Oznacza to spadek tej populacji bezrobotnych w porównaniu z końcem grudnia 2007 roku o 37,6%. Napływ omawianej grupy

bezrobotnych wyniósł 158 osób, co stanowiło 24,2% ogólnego napływu bezrobotnych do rejestracji. W tym samym okresie z ewidencji bezrobotnych wyłączono 68 osób bezrobotnych w wieku powyżej 50 lat.

W II półroczu 2008 r. zarejestrowały się 404 osoby w wieku powyżej 50 roku życia, stanowiły one 12,3% napływu bezrobotnych w badanym okresie (w II półroczu 2007 roku odpowiednio: - 532, -14,5%). Ewidencję urzędu opuściły 432 osoby, tj. 14,8% ogólnego odpływu z bezrobocia.

2.6.4. Bezrobotni bez kwalifikacji zawodowych

Osoby nie posiadające kwalifikacji zawodowych na koniec grudnia 2008 roku były zarejestrowane w liczbie 795, stanowiąc 25,3% ogółu zarejestrowanych. Oznacza to spadek o 43,0 % w porównaniu do danych z końca grudnia 2007 roku. W omawianym miesiącu zarejestrowały się 184 osoby bez kwalifikacji. Ewidencję opuściło – z powodu podjęcia pracy – 29 osób z omawianej grupy bezrobotnych.

W II półroczu br. zarejestrowało się 607 osób bez kwalifikacji zawodowych, stanowiły one 18,5% napływu bezrobotnych w tym okresie (w II półroczu 2007r. odpowiednio: - 805, - 22,0%). Ewidencję urzędu z powodu podjęcia pracy opuściły 172 osoby, tj. 5,9% ogólnego odpływu z bezrobocia.

2.6.5. Osoby niepełnosprawne

W grudniu br. w urzędzie zarejestrowało się 48 osób niepełnosprawnych bezrobotnych tj. 7,3% ogólnej liczby rejestrujących się. Natomiast ewidencję opuściło z powodu podjęcia pracy 13 bezrobotnych z tej grupy. Na koniec omawianego miesiąca zarejestrowanych było 267 osób niepełnosprawnych- bezrobotnych oraz 99 niepełnosprawnych poszukujących pracy i nie pozostających w zatrudnieniu (w końcu grudnia 2007 roku odpowiednio: -149, -91). Wśród niepełnosprawnych bezrobotnych – prawa do zasiłku nie posiadało 215 osób, które stanowiły 80,5% tej grupy bezrobotnych.

W II półroczu 2008 r. zarejestrowały się 223 osoby niepełnosprawne, które stanowiły 6,8% napływu bezrobotnych w omawianym okresie (w II półroczu 2007r. odpowiednio: - 139, - 3,8%). Ewidencję urzędu z powodu podjęcia pracy opuściło 45 osób, tj. 1,5% ogólnego odpływu z bezrobocia.

3. AKTYWIZACJA ZAWODOWA BEZROBOTNYCH

3.1. Roboty publiczne

Źródła finansowania	Skierowani do robót publicznych		Ukończyli udział w robótach publicznych		Przerwali udział w 2008 roku	Pozostający w zatrudnieniu przy robótach publicznych na koniec miesiąca sprawozdawczego
	W miesiącu sprawozdawczym	Ogółem w 2008 roku	W miesiącu sprawozdawczym	Ogółem w 2008 roku		
FP	6	106	61	99	13	0
Razem	6	106	61	99	13	0

3.2. Prace interwencyjne

Źródła finansowania	Skierowani do prac interwencyjnych		Ukończyli udział w pracach interwencyjnych		Przerwali udział w 2008 roku	Pozostający w zatrudnieniu przy pracach interwencyjnych na koniec miesiąca sprawozdawczego
	W miesiącu sprawozdawczym	Ogółem w 2008 roku	W miesiącu sprawozdawczym	Ogółem w 2008 roku		
FP	12	184	8	178	19	143
PO KL 6.1.3	0	35	4	22	5	8
Razem	12	219	12	200	24	151

- dane zawarte w powyższej tabeli występują również w tab. 3.3.

3.3. Prace interwencyjne wraz z refundacją pracodawcy kosztów wyposażenia lub doposażenia stanowiska pracy dla osób powyżej 50 roku życia

Źródła finansowania	Ilość podpisanych umów		Skierowani bezrobotni	
	W miesiącu sprawozdawczym	W 2008 roku	W miesiącu sprawozdawczym	W 2008 roku
FP	6	18	13	25
Razem	6	18	13	25

- dane zawarte w powyższej tabeli występują również w tabeli 3.2.

3.4. Refundacja pracodawcy kosztów wyposażenia lub doposażenia stanowiska pracy /dotacje/

Źródła finansowania	Ilość podpisanych umów		Skierowani bezrobotni	
	W miesiącu sprawozdawczym	W 2008 roku	W miesiącu sprawozdawczym	W 2008 roku
FP	12	66	18	99
Razem	12	66	18	99

3.5. Przyznanie jednorazowych środków na rozpoczęcie działalności gospodarczej /dotacje/

Źródła finansowania	Ilość udzielonych dotacji w omawianym miesiącu	Ilość udzielonych dotacji w 2008 roku
FP	0	0
PO KL 6.1.3	13	76
Razem	13	76

3.6. Staże

Źródła finansowania	Skierowani do odbycia stażu		Ukończyli odbywanie stażu		Przerwali udział w 2008 roku	Odbywający staż na koniec miesiąca sprawozdawczego
	W miesiącu sprawozdawczym	Ogółem w 2008 roku	W miesiącu sprawozdawczym	Ogółem w 2008 roku		
FP	2	124	10	203	91	44
PO KL 6.1.3	0	230	9	160	36	34
Razem	2	354	19	363	127	78

3.7. Przygotowania zawodowe

Źródła finansowania	Skierowani na przygotowanie zawodowe		Ukończyli udział w przygotowaniu zawodowym		Przerwali udział w 2008 roku	Kontynuujący przygotowanie zawodowe na koniec miesiąca sprawozdawczego
	W miesiącu sprawozdawczym	Ogółem w 2008 roku	W miesiącu sprawozdawczym	Ogółem w 2008 roku		
FP	0	50	8	46	4	31
PO KL 6.1.3	0	29	0	25	4	0
Razem	0	79	8	71	8	31

3.8. Szkolenia

W grudniu 2008 roku zorganizowano 3 szkolenia, na które skierowano 20 bezrobotnych. W omawianym okresie szkolenie ukończyło 48 osób. Na koniec omawianego okresu szkolenia kontynuowały 4 osoby. W grudniu z osób, które w ostatnich 12 miesiącach ukończyły szkolenia – zatrudnienie uzyskało 16 osób, w tym 5 kobiet.

Źródła finansowania	Skierowani na szkolenie		Ukończyli udział w szkoleniu		Przerwali udział w 2008 roku	Kontynuujący szkolenie na koniec miesiąca sprawozdawczego
	W miesiącu sprawozdawczym	Ogółem w 2008 roku	W miesiącu sprawozdawczym	Ogółem w 2008 roku		
FP	10	129	9	141	1	4
PO KL 6.1.3	10	341	39	332	9	0
Razem	20	470	48	473	10	4

Tabela 5. Kierunki szkoleń rozpoczętych w miesiącu sprawozdawczym

Kierunki szkoleń	Liczba osób
Kurs BHP z umiejętnością aktywnego poszukiwania pracy	9
Operator koparkoładowarki kl. III oraz koparki jednoczyniowej kl. III	1
ABC przedsiębiorczości	10
RAZEM	20

3.9. Prace społecznie użyteczne

Źródła finansowania	Skierowani do PSU		Ukończyli udział		Przerwali udział w 2008 roku	Kontynuujący zatrudnienie na koniec miesiąca sprawozdawczego
	W miesiącu sprawozdawczym	Ogółem w 2008 roku	W miesiącu sprawozdawczym	Ogółem w 2008 roku		
FP	1	176	88	102	74	0
Razem	1	176	88	102	74	0

3.10. Aktywizacja osób bezrobotnych przy udziale środków Europejskiego Funduszu Społecznego w ramach Programu Operacyjnego Kapitał Ludzki (PO KL 2007-2013)

Poddziałanie 6.1.3 „Praca- najlepszy wybór” – realizowany od stycznia 2008 roku.

Celem projektu jest poprawa zdolności do zatrudnienia oraz podnoszenie poziomu aktywności zawodowej osób bezrobotnych z powiatu giżyckiego. W projekcie oferujemy poradnictwo zawodowe i pośrednictwo pracy, szkolenia, staże, przygotowanie zawodowe w miejscu pracy, prace interwencyjne oraz dotacje na rozpoczęcie działalności gospodarczej.

W miesiącu sprawozdawczym	Forma wsparcia	Skierowani bezrobotni (ogółem)	Wybrane kategorie bezrobotnych w szczególnej sytuacji na rynku pracy (z kolumny ogółem)			
			Do 25 roku życia	Długotrwale bezrobotne	Powyżej 50 roku życia	Niepełnosprawni
	Szkolenia	10	4	5	1	0
	Staż	0	0	0	0	0
	Prace interwencyjne	0	0	0	0	0
	Przygotowanie zawodowe	0	0	0	0	0
	Dotacje	13	4	6	2	0
	RAZEM	23	8	11	3	0
Stan w końcu miesiąca sprawozdawczego	Szkolenia	0	0	0	0	0
	Staż	34	30	4	0	1
	Prace interwencyjne	8	0	8	0	0
	przygotowanie zawodowe	0	0	0	0	0
	Dotacje	76	10	28	12	0
	RAZEM	118	40	40	12	1

4. Pośrednictwo pracy

4.1. Oferty pracy²

W omawianym miesiącu w urzędzie pracy zgłoszono i pozyskano 76 ofert pracy, co w porównaniu z analogicznym okresem 2007 roku – oznacza spadek o 42,0%. Z sektora publicznego zgłoszono 10 wolnych miejsc pracy, co stanowiło 13,2% ogółu ofert pozostających w dyspozycji urzędu. W omawianym miesiącu na jedną ofertę pracy przypadało ok. 41 bezrobotnych.

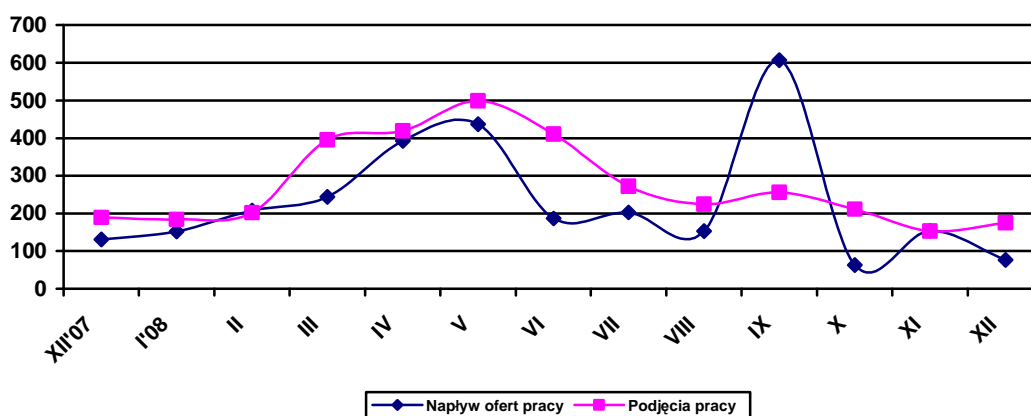
² Oferty pracy są to zgłoszone przez pracodawców oraz pozyskane przez PUP wolne miejsca zatrudnienia i miejsca przygotowania zawodowego na stanowisku pracy oraz przyjęte do realizacji miejsca pracy w ramach prac interwencyjnych, robót publicznych, prac społecznie użytecznych i stażu

Tabela 6. Napływ ofert pracy w poszczególnych miesiącach a podjęcia pracy przez bezrobotnych

Wyszczególnienie	Napływ ofert pracy	Podjęcia pracy przez bezrobotnych
Grudzień 2007	131	189
Styczeń 2008	152	184
Luty	208	202
Marzec	244	395
Kwiecień	393	419
Maj	199	499
Czerwiec	187	411
Lipiec	203	272
Sierpień	153	225
Wrzesień	607	256
Październik	63	211
Listopad	154	153
Grudzień	76	175

W II półroczu w urzędzie pracy zgłoszono i pozyskano 1258 ofert pracy, co w porównaniu z analogicznym okresem 2007 roku – oznacza wzrost o 3,7%. Z sektora publicznego zgłoszono 653 wolne miejsca pracy, co stanowiło 51,9% ogółu ofert pozostających w dyspozycji urzędu. Najliczniej poszukiwani byli pracownicy w zawodach: żołnierz zawodowy- 476 miejsc pracy, sprzedawca- 76, robotnik gospodarczy – 68, Pracownik administracyjny (zawód szkolny: technik administracji)– 46, sprzętaczką- 36, Pracownik biurowy (zawód szkolny: technik prac biurowych) – 33, robotnik budowlany- 30, robotnik drogowy- 16. Dla bezrobotnych nie posiadających zawodu dysponowaliśmy 63 ofertami pracy.

Wykres 3. Napływ ofert pracy a podjęcia pracy



Załącznik 1

BEZROBOTNI WEDŁUG CZASU POZOSTAWANIA BEZ PRACY, WIEKU, POZIOMU WYKSZTAŁCENIA I STAŻU PRACY**1. Bezrobotni ogółem**

Wyszczególnienie			Liczba bezrobotnych razem	z tego według czasu pozostawania bez pracy w miesiącach						Liczba bezrobotnych kobiet razem	z tego według czasu pozostawania bez pracy w miesiącach					
				do 1	1-3	3-6	6-12	12-24	pow. 24		do 1	1-3	3-6	6-12	12-24	pow. 24
0			1	2	3	4	5	6	7	8	9	10	11	12	13	14
Czas pozostawania bez pracy w miesiącach	do 1	01	532	532	X	X	X	X	X	230	230	X	X	X	X	X
	1-3	02	914	X	914	X	X	X	X	503	X	503	X	X	X	X
	3-6	03	544	X	X	544	X	X	X	372	X	X	372	X	X	X
	6-12	04	419	X	X	X	419	X	X	279	X	X	X	279	X	X
	12-24	05	318	X	X	X	X	318	X	217	X	X	X	X	217	X
	pow. 24	06	415	X	X	X	X	X	415	283	X	X	X	X	X	X
Wiek	18-24	07	641	99	223	169	84	46	20	419	54	118	129	60	39	19
	25-34	08	879	146	248	155	127	110	93	562	59	135	109	98	83	78
	35-44	09	589	113	157	97	88	56	78	393	54	110	71	65	41	52
	45-54	10	753	124	230	98	83	75	143	439	53	130	57	46	49	104
	55-59	11	240	42	51	22	35	27	63	71	10	10	6	10	5	30
	60-64 lata	12	40	8	5	3	2	4	18	X	X	X	X	X	X	X
Wykształcenie	wyższe	13	216	29	67	47	23	30	20	157	20	48	39	18	20	12
	policealne i średnie zawodowe	14	722	109	188	140	130	74	81	489	51	122	107	99	55	55
	średnie ogólnokształcące	15	315	40	97	66	52	33	27	239	31	64	53	43	28	20
	zasadnicze zawodowe	16	862	149	272	140	95	86	120	474	59	144	77	61	53	80
	gimnazjalne i poniżej	17	1027	205	290	151	119	95	167	525	69	125	96	58	61	116
Staż pracy ogółem	do 1 roku	18	568	111	160	96	57	52	92	374	56	99	74	39	38	68
	1-5	19	610	115	186	93	92	70	54	350	50	91	62	67	48	32
	5-10	20	437	76	181	59	68	46	57	263	31	74	36	30	32	40
	10-20	21	420	73	132	69	52	38	56	252	29	83	42	33	26	39
	20-30	22	319	53	98	46	47	31	44	131	17	40	18	22	14	20
	30 lat i więcej	23	48	8	14	4	14	5	3	10	1	3	1	2	2	1
	bez stażu	24	740	96	193	177	89	76	109	504	46	113	139	66	57	83
Ogółem	25	3142	532	914	544	419	318	415	1884	230	503	372	279	217	283	

2. Bezrobotni będący w szczególnej sytuacji na rynku pracy

2.1. Ogółem

Wyszczególnienie			Liczba bezrobotnych razem	Będący w szczególnej sytuacji na rynku pracy (z rubryki 1)								
				do 25 roku życia	długotrwale	pow. 50 roku życia	bez kwalifikacji zawodowych	bez doświadczenia zawodowego	bez wykształcenia średniego	samotnie wychowujący co najmniej jedno dziecko do 18 roku życia	ktorzy po odbyciu kary pozbawienia wolności nie podjęli zatrudnienia	niepełnosprawni
0			1	2	3	4	5	6	7	8	9	10
Czas pozostawania bez pracy w miesiącach	do 1	26	532	99	183	117	151	136	354	31	22	28
	1–3	27	914	223	276	163	190	246	562	84	13	55
	3–6	28	544	169	198	76	141	204	291	71	7	38
	6–12	29	419	84	181	80	96	111	214	48	6	45
	12–24	30	318	46	316	78	74	89	181	56	3	35
	pow. 24	31	415	20	409	167	143	121	287	87	6	66
Wiek	18–24	32	641	641	179	X	231	459	283	71	9	23
	25–34	33	879	X	411	X	160	287	431	144	15	44
	35–44	34	589	X	313	X	118	64	429	88	14	56
	45–54	35	753	X	472	X	188	57	534	63	13	93
	55–59	36	240	X	156	X	85	33	184	8	5	45
	60–64 lata	37	40	X	32	X	13	7	28	3	1	6
Wykształcenie	Wyższe	38	216	41	83	17	X	93	X	12	0	4
	policealne i średnie zawodowe	39	722	164	325	140	X	202	X	57	3	43
	średnie ogólnokształcące	40	315	153	122	33	147	153	X	27	1	16
	zasadnicze zawodowe	41	862	109	441	157	X	161	862	112	16	86
	gimnazjalne i poniżej	42	1027	174	592	334	648	298	1027	169	37	118
Staż pracy ogółem	do 1 roku	43	568	131	365	99	166	167	370	81	17	42
	1–5	44	610	118	267	51	139	X	331	77	10	51
	5–10	45	437	5	195	59	82	X	281	47	6	33
	10–20	46	420	0	210	135	73	X	289	44	4	38
	20–30	47	319	0	155	239	50	X	210	14	3	43
	30 lat i więcej	48	48	0	15	47	18	X	38	0	0	6
	bez stażu	49	740	387	356	51	267	740	370	114	17	54
Ogółem	50	3142	641	1563	681	795	907	1889	377	57	267	

2.2. Kobiety

Wyszczególnienie			Liczba bezrobotnych kobiet razem	Będące w szczególnej sytuacji na rynku pracy (z rubryki 1)									
				do 25 roku życia	długotrwałe	pow. 50 roku życia	bez kwalifikacji zawodowych	bez doświadczenia zawodowego	bez wykształcenia średniego	samotnie wychowujące co najmniej jedno dziecko do 18 roku życia	które po odbyciu kary pozbawienia wolności nie podjęły zatrudnienia	niepełnosprawne	które nie podjęły zatrudnienia po urodzeniu dziecka
0			1	2	3	4	5	6	7	8	9	10	11
Czas pozostawania bez pracy w miesiącach	do 1	51	230	54	95	42	62	66	128	26	2	14	20
	1–3	52	503	118	170	70	101	145	269	68	1	20	63
	3–6	53	372	129	142	37	106	159	173	65	1	19	64
	6–12	54	279	60	127	36	64	81	119	44	1	25	49
	12–24	55	217	39	217	36	55	65	114	54	0	17	63
	pow. 24	56	283	19	279	93	104	91	196	83	2	36	104
Wiek	18–24	57	419	419	145	X	159	306	158	69	0	12	77
	25–34	58	562	X	306	X	99	202	240	133	2	20	147
	35–44	59	393	X	221	X	80	50	267	83	2	27	82
	45–54	60	439	X	304	X	118	39	280	51	3	60	52
	55–59	61	71	X	54	X	36	10	54	4	0	12	5
Wykształcenie	wyższe	62	157	32	59	1	X	73	X	11	0	2	12
	policealne i średnie zawodowe	63	489	111	237	77	X	138	X	54	1	22	47
	średnie ogólnokształcące	64	239	118	97	27	121	112	X	26	0	12	29
	zasadnicze zawodowe	65	474	60	267	63	X	96	474	95	1	36	105
	gimnazjalne i poniżej	66	525	98	361	146	371	188	525	154	5	59	170
Staż pracy ogółem	do 1 roku	67	374	90	254	59	116	103	218	77	3	26	94
	1–5	68	350	69	166	22	69	X	164	69	1	23	40
	5–10	69	263	3	123	36	49	X	146	37	0	18	19
	10–20	70	252	0	139	71	43	X	159	38	1	21	12
	20–30	71	131	0	68	89	24	X	69	7	1	15	0
	30 lat i więcej	72	10	0	3	10	2	X	5	0	0	1	0
	bez stażu	73	504	257	277	27	189	504	238	112	1	27	198
Ogółem	74	1884	419	1030	314	492	607	999	340	7	131	363	

Załącznik 2

**BEZROBOTNI ZAMIESZKALI NA WSI WEDŁUG CZASU POZOSTAWANIA BEZ PRACY,
WIEKU, POZIOMU WYKSZTAŁCENIA I STAŻU PRACY****1. Bezrobotni zamieszkali na wsi ogółem**

Wyszczególnienie		Liczba bezrobotnych zamieszkałych na wsi razem	z tego według czasu pozostawania bez pracy						Liczba bezrobotnych kobiet zamieszkałych na wsi razem	z tego według czasu pozostawania bez pracy						
			w miesiącach							w miesiącach						
			do 1	1-3	3-6	6-12	12-24	pow. 24		do 1	1-3	3-6	6-12	12-24	pow. 24	
0		1	2	3	4	5	6	7	8	9	10	11	12	13	14	
Czas pozostawania bez pracy w miesiącach	do 1	01	271	271	X	X	X	X	X	98	98	X	X	X	X	X
	1-3	02	410	X	410	X	X	X	X	205	X	205	X	X	X	X
	3-6	03	253	X	X	253	X	X	X	165	X	X	165	X	X	X
	6-12	04	175	X	X	X	175	X	X	108	X	X	X	108	X	X
	12-24	05	138	X	X	X	X	138	X	94	X	X	X	X	94	X
	pow. 24	06	194	X	X	X	X	X	194	139	X	X	X	X	X	X
Wiek	18-24	07	326	53	113	86	37	26	11	213	28	61	65	26	22	11
	25-34	08	404	71	109	71	53	48	52	244	24	54	45	38	37	46
	35-44	09	283	64	68	46	35	25	45	173	21	46	32	25	18	31
	45-54	10	306	57	91	43	32	26	57	152	22	41	22	14	14	39
	55-59	11	106	24	25	6	17	12	22	27	3	3	1	5	3	12
	60-64 lata	12	16	2	4	1	1	1	7	X	X	X	X	X	X	X
Wykształcenie	wyższe	13	79	10	23	17	12	11	6	60	7	16	15	11	8	3
	policealne i średnie zawodowe	14	263	45	76	52	41	28	21	175	19	48	43	29	20	16
	średnie ogólnokształcące	15	121	18	32	28	21	12	10	88	13	20	22	16	10	7
	zasadnicze zawodowe	16	406	74	117	74	35	40	66	213	24	58	35	21	27	48
	gimnazjalne i poniżej	17	572	124	162	82	66	47	91	273	35	63	50	31	29	65
Staż pracy ogółem	do 1 roku	18	244	51	68	49	17	19	40	156	25	42	34	11	14	30
	1-5	19	281	57	82	43	42	32	25	154	20	38	28	30	22	16
	5-10	20	209	35	59	27	30	22	36	112	11	26	15	19	16	25
	10-20	21	175	39	54	31	18	13	20	79	9	26	15	11	6	12
	20-30	22	118	25	39	12	19	8	15	36	7	11	4	6	2	6
	30 lat i więcej	23	26	7	8	2	6	3	0	1	0	0	0	1	0	0
	bez stażu	24	388	57	100	89	43	41	58	271	26	62	69	30	34	50
Ogółem	25	1441	271	410	253	175	138	194	809	98	205	165	108	94	139	

2. Bezrobotni zamieszkali na wsi będący w szczególnej sytuacji na rynku pracy

2.1. Ogółem

Wyszczególnienie			Liczba bezrobotnych zamieszkałych na wsi razem	Będący w szczególnej sytuacji na rynku pracy (z rubryki 1)								
				do 25 roku życia	długotrwale	pow. 50 roku życia	bez kwalifikacji zawodowych	bez doświadczenia zawodowego	bez wykształcenia średniego	samotnie wychowujący co najmniej jedno dziecko do 18 roku życia	którzy po odbyciu kary pozbawienia wolności nie podjęli zatrudnienia	niepełnosprawni
0			1	2	3	4	5	6	7	8	9	10
Czas pozostawania bez pracy w miesiącach	do 1	26	271	53	94	57	94	76	198	15	11	14
	1–3	27	410	113	132	72	100	119	279	37	4	18
	3–6	28	253	86	84	27	71	101	156	33	3	14
	6–12	29	175	37	69	36	51	53	101	19	3	15
	12–24	30	138	26	136	26	34	46	87	27	1	10
	pow. 24	31	194	11	191	65	79	62	157	45	2	30
Wiek	18–24	32	326	326	91	X	115	244	152	30	3	8
	25–34	33	404	X	198	X	87	135	248	72	5	16
	35–44	34	283	X	153	X	69	36	231	31	8	27
	45–54	35	306	X	187	X	100	25	247	31	6	35
	55–59	36	106	X	66	X	51	16	88	3	2	14
	60–64 lata	37	16	X	11	X	7	1	12	1	0	1
Wykształcenie	wyższe	38	79	20	29	7	X	41	X	4	0	0
	policealne i średnie zawodowe	39	263	88	108	40	X	101	X	17	2	10
	średnie ogólnokształcące	40	121	66	48	13	60	62	X	6	0	3
	zasadnicze zawodowe	41	406	59	205	49	X	91	406	62	8	34
	gimnazjalne i poniżej	42	572	93	316	174	369	162	572	87	14	54
Staż pracy ogółem	do 1 roku	43	244	54	160	42	81	69	179	40	2	15
	1–5	44	281	53	124	20	72	X	183	30	5	26
	5–10	45	209	3	99	26	53	X	157	22	4	10
	10–20	46	175	X	76	61	40	X	138	13	2	13
	20–30	47	118	X	53	88	24	X	88	6	2	10
	30 lat i więcej	48	26	X	9	26	12	X	21	0	0	4
	bez stażu	49	388	216	185	20	147	388	212	65	9	23
Ogółem	50	1441	326	706	283	429	457	978	176	24	101	

2.2. Kobiety zamieszkała na wsi

Wyszczególnienie			Liczba bezrobotnych kobiet zamieszkałych na wsi razem	Będące w szczególnej sytuacji na rynku pracy (z rubryki 1)									
				do 25 roku życia	długotrwale	pow. 50 roku życia	bez kwalifikacji zawodowych	bez doświadczenia zawodowego	bez wykształcenia średniego	samotnie wychowujące co najmniej jedno dziecko do 18 roku życia	które po odbyciu kary pozbawienia wolności nie podjęły zatrudnienia	niepełnosprawne	które nie podjęły zatrudnienia po urodzeniu dziecka
0			1	2	3	4	5	6	7	8	9	10	11
Czas pozostawania bez pracy w miesiącach	do 1	51	98	28	46	16	36	36	59	11	1	7	12
	1–3	52	205	61	82	22	49	74	121	30	0	5	25
	3–6	53	165	65	60	13	51	77	85	29	0	8	32
	6–12	54	108	26	46	14	34	38	52	17	1	8	16
	12–24	55	94	22	94	10	25	38	56	27	0	3	35
	pow. 24	56	139	11	136	35	60	53	113	43	0	19	59
Wiek	18–24	57	213	213	79	X	78	165	89	38	0	3	41
	25–34	58	244	X	148	X	54	98	130	63	0	8	73
	35–44	59	173	X	104	X	42	29	131	31	0	11	42
	45–54	60	152	X	113	X	59	18	112	22	2	22	20
	55–59	61	27	X	20	X	22	6	24	3	0	6	3
Wykształcenie	wyższe	62	60	16	22	1	X	35	X	4	0	0	5
	policealne i średnie zawodowe	63	175	59	83	16	X	72	X	17	1	5	19
	średnie ogólnokształcące	64	88	49	36	9	46	44	X	5	0	2	7
	zasadnicze zawodowe	65	213	33	135	16	X	57	213	54	0	15	61
	gimnazjalne i poniżej	66	273	56	188	68	209	108	273	77	1	28	87
Staż pracy ogółem	do 1 roku	67	156	37	110	21	58	45	107	37	0	10	47
	1–5	68	154	32	76	12	33	X	89	27	0	11	18
	5–10	69	112	1	62	14	28	X	72	16	0	5	7
	10–20	70	79	X	42	23	16	X	52	10	1	7	2
	20–30	71	36	X	17	26	12	X	24	3	1	3	0
	30 lat i więcej	72	1	X	0	1	1	X	0	0	0	0	0
	bez stażu	73	271	143	157	13	107	271	142	64	0	14	105
Ogółem	74	809	213	464	110	255	316	486	157	2	50	179	