



POWIATOWY URZĄD PRACY
w Giżycku
ul. Gdańska 11
www.gizycko.pup.gov.pl

***Analiza lokalnego rynku pracy
powiatu giżyckiego
w kwietniu 2008 roku***

1. Poziom i dynamika bezrobocia w powiecie giżyckim

Według stanu na koniec kwietnia 2008 roku w powiecie giżyckim zarejestrowanych było 3539 bezrobotnych, w tym 1938 kobiet. Liczba bezrobotnych zmniejszyła się o 37,4% w porównaniu ze stanem na koniec kwietnia 2007 roku.

Stopa bezrobocia w powiecie giżyckim według danych GUS na koniec marca 2008 r. (aktualnie dostępna) wynosiła **19,8%** ludności aktywnej zawodowo (kraj–11,1%, województwo–18,4%, podregion ełcki¹–23,0%).

Wykres 1. Stopa bezrobocia [%] w powiecie giżyckim

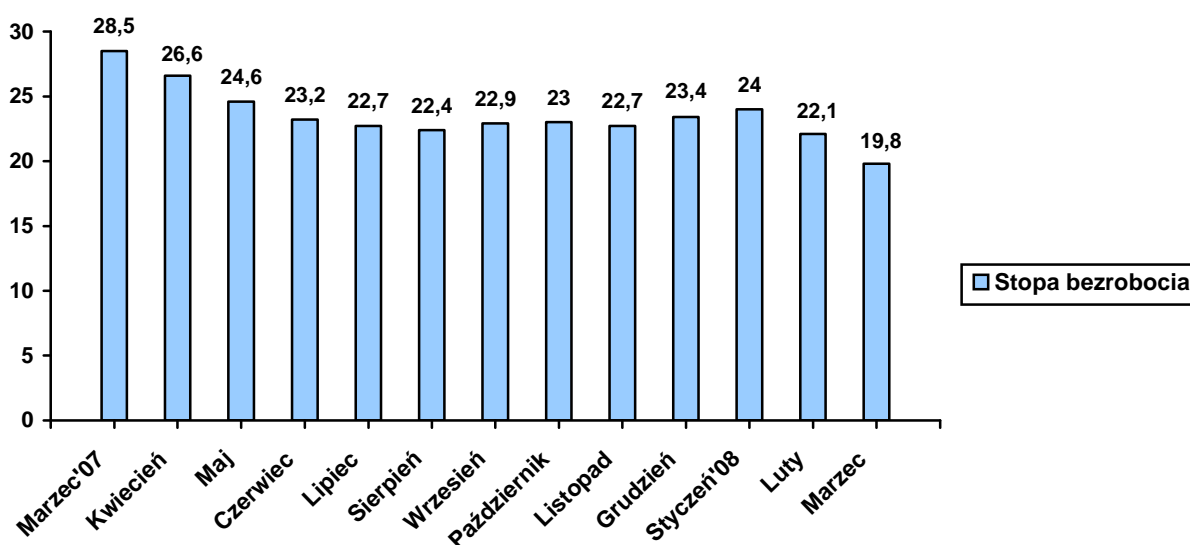


Tabela 1. Bezrobotni zarejestrowani w poszczególnych gminach powiatu giżyckiego

Gmina	Liczba bezrobotnych w końcu kwietnia 2008	W tym z prawem do zasiłku
<i>Giżycko m.</i>	1780	379
<i>Giżycko gm.</i>	504	108
<i>Ryn</i>	393	91
<i>Wydminy</i>	418	92
<i>Miłki</i>	248	62
<i>Kruklanki</i>	196	34
RAZEM	3539	766

W omawianym miesiącu zarejestrowało się 351 bezrobotnych, natomiast ewidencję urzędu opuściły 748 osoby. Napływ do bezrobocia był o 53,1 % niższy od odpływu.

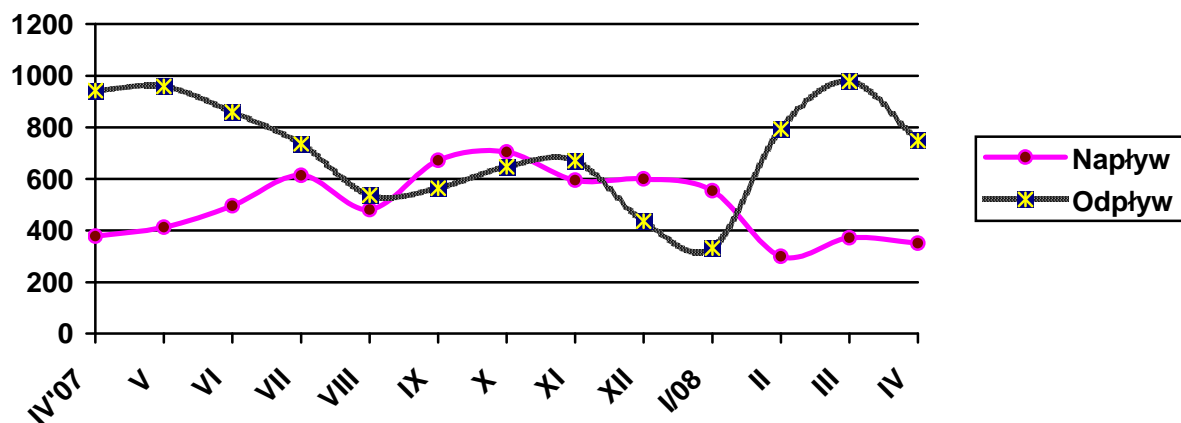
Podstawowym składnikiem napływu były ponowne rejestracje: 298 osób zarejestrowało się po raz kolejny (84,9 % ogółu nowo zarejestrowanych). Natomiast rejestrujących się po raz pierwszy było – 53, tj. 15,1 % rejestrujących się.

Wśród osób wyłączonych z ewidencji najliczniejszą grupę stanowili bezrobotni wykreśleni z powodu podjęcia pracy – 419 osoby, tj. 56 % ogółu osób wyłączonych z ewidencji w omawianym miesiącu.

Tabela 2. Napływ i odpływ z bezrobocia

Wyszczególnienie	Nowa rejestracja	Wyłączeni z ewidencji	z tego	
			Podjęcie pracy	Inne powody
Kwiecień 2007	378	942	412	530
Maj	412	958	496	462
Czerwiec	495	860	387	473
Lipiec	613	736	303	433
Sierpień	481	536	214	322
Wrzesień	671	563	278	285
Październik	704	647	281	366
Listopad	594	670	329	341
Grudzień	599	436	189	247
Styczeń 2008	554	332	184	148
Luty	300	794	202	592
Marzec	371	978	395	583
Kwiecień	351	748	419	329

Wykres 2. Napływ i odpływ z bezrobocia



¹ W skład podregionu wchodzi powiaty: etcki, giżycki, olecki, piski, gołdapski i węgorszewski.

Tabela 3. Porównanie bezrobocia w okresie sprawozdawczym w 2007 i 2008 roku

Gmina	Liczba bezrobotnych w końcu kwietnia 2007 roku	% udział w ogólnej liczbie zarejestrowanych	Liczba bezrobotnych w końcu kwietnia 2008 roku	% udział w ogólnej liczbie zarejestrowanych	[+/-] wskaźnik zmian w pkt%
Giżycko m.	2628	46,5	1780	50,3	+3,8
Giżycko Gm.	864	15,3	504	14,2	-1,1
Ryn	671	11,9	393	11,1	-0,8
Wydminy	707	12,5	418	11,8	-0,7
Miłki	404	7,2	248	7	-0,2
Kruklanki	378	6,7	196	5,6	-1,1
RAZEM	5 652		3 539		

2. Struktura bezrobocia /załącznik 1/

Struktura bezrobotnych (pracujący przed rejestracją i dotychczas nie pracujący) oraz ich udział w ogólnej liczbie zarejestrowanych uległy zmianie w porównaniu ze stanem na koniec kwietnia ubiegłego roku. W końcu omawianego miesiąca udział pracujących przed nabyciem statusu bezrobotnego, w ogólnej liczbie zarejestrowanych bezrobotnych, wynosił 76,0% (nastąpił wzrost o 2,7 pkt% w porównaniu ze stanem z końca kwietnia 2007). Bezrobotni, którzy dotychczas nie pracowali, stanowili 24,0% ogółu zarejestrowanych.

2.1. Bezrobotni bez prawa do zasiłku

Spośród bezrobotnych zarejestrowanych w kwietniu br. – 274 osób nie posiadało prawa do zasiłku, tj. 78,0% ogółu rejestrujących się. Na koniec omawianego okresu w rejestrach urzędu pozostawało 2773 bezrobotnych bez prawa do pobierania zasiłku, co stanowiło 78,3% ogółu bezrobotnych. W porównaniu z kwietniem 2007 r. udział tej populacji w ogólnej liczbie bezrobotnych zmniejszył się o 5,5 pkt%.

2.2. Bezrobotne kobiety

Kobiety wpisane do ewidencji urzędu pracy w kwietniu br. w liczbie 176, stanowiły 50,1% ogółu nowo zarejestrowanych bezrobotnych. W końcu omawianego okresu liczba zarejestrowanych kobiet wynosiła 1938, stanowiąc 54,7% ogółu zarejestrowanych bezrobotnych, tj. o 1,5 pkt% więcej niż w końcu kwietnia 2007 roku.

Tabela 4. Bezrobocie wśród kobiet

Gmina	Liczba bezrobotnych kobiet w końcu kwietnia 2008	W tym z prawem do zasiłku
<i>Giżycko m.</i>	929	224
<i>Giżycko gm.</i>	318	54
<i>Ryn</i>	226	38
<i>Wydminy</i>	222	40
<i>Miłki</i>	143	29
<i>Kruklanki</i>	100	16
RAZEM	1938	401

2.3. Mieszkańcy wsi

W kwietniu zarejestrowało się 155 osób zamieszkałych na wsi, tj. 44,1% ogólnego napływu bezrobotnych do rejestracji. W końcu omawianego miesiąca w ewidencji bezrobotnych znajdowało się 1647 osób zamieszkałych na wsi, które stanowiły 46,5% ogółu zarejestrowanych. W odniesieniu do stanu z końca kwietnia ubiegłego roku- udział tej grupy bezrobotnych zmniejszył się o 1,5 pkt% .

2.4. Bezrobotni zwolnieni z przyczyn dotyczących zakładu pracy

W wyniku zwolnień z przyczyn dotyczących zakładu pracy, w kwietniu do rejestracji nie zgłosiły się osoby bezrobotne. Na koniec omawianego miesiąca w ewidencji urzędu pozostawało 35 osób zwolnionych z przyczyn dotyczących zakładu pracy, które stanowiły 1,0% ogółu zarejestrowanych, tj. o 0,1 pkt% więcej niż w analogicznym okresie ubiegłego roku.

2.5. Poszukujący pracy

W kwietniu br. zarejestrowało się 10 osób poszukujących pracy, w tym 1 kobieta. Były to osoby niepełnosprawne nie pozostające w zatrudnieniu. Na koniec omawianego okresu w rejestrach urzędu pozostawało 117 osób poszukujących pracy (w tym 52 kobiety).

2.6. OSOBY W SZCZEGÓLNEJ SYTUACJI NA RYNKU PRACY *

Wyszczególnienie	Bezrobotni zarejestrowani		Bezrobotni, którzy podjęli pracę		Bezrobotni zarejestrowani			
	w miesiącu sprawozdawczym				w końcu mies. sprawozdawczego			
	razem	kobie-	razem	kobie-	razem	kobie-	razem	kobie-
0	1	2	3	4	5	6	7	8
Ogółem (w. 02+04)	351	176	419	178	3539	1938	766	401
Osoby w szczególnej sytuacji na rynku pracy (z ogółem)								
Do 25 roku życia	123	61	58	19	576	309	92	31
Które ukończyły szkołę wyższą, do 27 roku życia *	8	6	2	2	15	10	2	2
Długotrwale bezrobotne	166	95	220	107	2158	1228	46	15
Kobiety, które nie podjęły zatrudnienia po urodzeniu dziecka *	X	18	X	12	X	415	X	7
Powyżej 50 roku życia	53	23	81	32	783	341	153	60
Bez kwalifikacji zawodowych	94	56	56	29	980	579	157	79
Bez doświadczenia zawodowego*	139	78	49	24	997	584	34	0
Bez wykształcenia średniego*	172	56	196	86	2284	1092	433	181
Samotnie wychowujące co najmniej jedno dziecko do 18 roku życia	27	18	21	18	424	373	43	34
Które po odbyciu kary pozbawienia wolności nie podjęły zatrudnienia *	8	1	1	0	60	6	4	1
Niepełnosprawni	43	21	16	7	192	91	28	10

* Od stycznia br. sprawozdawczość statystyczna została rozszerzona o kolejne grupy osób w szczególnej sytuacji na rynku pracy

2.6.1. Bezrobotni do 25 roku życia

W końcu kwietnia w ewidencji urzędu pracy pozostawało 576 osób bezrobotnych do 25 roku życia, co stanowiło 16,3% ogółu zarejestrowanych. Porównując dane rok do roku, obserwujemy spadek liczebności tej grupy bezrobotnych o 45,3 %. W omawianym miesiącu napływ w tej grupie bezrobotnych wyniósł 123 osoby, z których po raz pierwszy zarejestrowało się 38 osób (30,9% ogółu tej grupy bezrobotnych). W tym samym okresie z ewidencji bezrobotnych wyłączono 159 osób, w tym:

- Podjęcie pracy – 58 osób
- Rozpoczęcie szkolenia - 10
- Rozpoczęcie stażu – 37

2.6.2. Bezrobotni długotrwale

W końcu kwietnia w ewidencji urzędu pracy pozostawało 2158 osób długotrwale bezrobotnych, co stanowiło 61,0% ogółu zarejestrowanych. Oznacza, to spadek o 44,1 % w porównaniu ze stanem na koniec kwietnia 2007 roku. W okresie sprawozdawczym napływ do omawia-

nej grupy bezrobotnych wyniósł 166 osób, co stanowiło 47,3% ogólnego napływu osób bezrobotnych w omawianym miesiącu. W tym samym okresie z ewidencji bezrobotnych wyłączono 421 osoby długotrwale bezrobotne.

2.6.3. Bezrobotni powyżej 50 roku życia

W końcu omawianego miesiąca w ewidencji urzędu pracy pozostawały 783 osoby w wieku powyżej 50 lat, co stanowiło 22,1% ogółu zarejestrowanych. Oznacza to spadek tej populacji bezrobotnych w porównaniu z końcem kwietnia ubiegłego roku o 29,6 %. Napływ omawianej grupy bezrobotnych wyniósł 53 osoby, co stanowiło 15,1% ogólnego napływu bezrobotnych do rejestracji. W tym samym okresie z ewidencji bezrobotnych wyłączono 133 osoby bezrobotne w wieku powyżej 50 lat.

2.6.4. Bezrobotni bez kwalifikacji zawodowych

Osoby nie posiadające kwalifikacji zawodowych na koniec kwietnia były zarejestrowane w liczbie 980, stanowiąc 27,7% ogółu zarejestrowanych. Oznacza to spadek o 43,6 % w porównaniu do danych z końca kwietnia 2007 roku. W omawianym miesiącu zarejestrowały się 94 osoby bez kwalifikacji. Ewidencję opuściło – z powodu podjęcia pracy – 56 osób z omawianej grupy bezrobotnych.

2.6.5. Osoby niepełnosprawne

W kwietniu br. w urzędzie zarejestrowały się 43 osoby niepełnosprawne bezrobotnych tj. 12,3% ogólnej liczby rejestrujących się. Natomiast ewidencję opuściło z powodu podjęcia pracy 16 bezrobotnych z tej grupy. Na koniec omawianego miesiąca zarejestrowanych było 192 osoby niepełnosprawne - bezrobotne oraz 117 niepełnosprawnych poszukujących pracy i nie pozostających w zatrudnieniu (w kwietniu 2007 roku odpowiednio: –172, –87). Wśród niepełnosprawnych bezrobotnych – prawa do zasiłku nie posiadały 164 osoby, które stanowiły 85,4% tej grupy osób.

3. AKTYWIZACJA ZAWODOWA BEZROBOTNYCH

3.1. Roboty publiczne

Źródła finansowania	Skierowani do robót publicznych		Ukończyli udział w robotach publicznych		Przerwali udział	Pozostający w zatrudnieniu przy robotach publicznych na koniec miesiąca sprawozdawczego
	W miesiącu sprawozdawczym	Ogółem w 2008 roku	W miesiącu sprawozdawczym	Ogółem w 2008 roku		
FP	15	20	6	6	0	20
Razem	15	20	6	6	0	20

3.2. Prace interwencyjne

Źródła finansowania	Skierowani do prac interwencyjnych		Ukończyli udział w pracach interwencyjnych		Przerwali udział	Pozostający w zatrudnieniu przy pracach interwencyjnych na koniec miesiąca sprawozdawczego
	W miesiącu sprawozdawczym	Ogółem w 2008 roku	W miesiącu sprawozdawczym	Ogółem w 2008 roku		
FP	8	58	10	80	0	126
PO KL 6.1.3	9	12	0	0	0	12
Razem	17	70	10	80	0	138

!/ dane zawarte w powyższej tabeli występują również w tabeli dotyczącej prac interwencyjnych i dotacji dla pracodawcy

3.3. Prace interwencyjne wraz z refundacją pracodawcy kosztów wyposażenia lub doposażenia stanowiska pracy dla osób powyżej 50 roku życia*

Źródła finansowania	Ilość podpisanych umów		Skierowani bezrobotni	
	W miesiącu sprawozdawczym	W 2008 roku	W miesiącu sprawozdawczym	W 2008 roku
FP	0	1	0	1
Ogółem	0	1	0	1

* dane zawarte w powyższej tabeli występują również w tabeli dotyczącej prac interwencyjnych i dotacji dla pracodawcy

3.4. Przyznanie jednorazowych środków na rozpoczęcie działalności gospodarczej /dotacje/

Źródła finansowania	Ilość udzielonych dotacji w omawianym miesiącu	Ilość udzielonych dotacji w 2008 roku
FP	0	0
PO KL 6.1.3	11	30
Razem	11	30

3.5. Refundacja pracodawcy kosztów wyposażenia lub doposażenia stanowiska pracy /dotacje/

Źródła finansowania	Ilość podpisanych umów		Skierowani bezrobotni	
	W miesiącu sprawozdawczym	W 2008 roku	W miesiącu sprawozdawczym	W 2008 roku
FP	8	13	16	24
Ogółem	8	13	16	24

* dane zawarte w powyższej tabeli zawierają się w tabeli dotyczącej prac interwencyjnych i dotacji dla pracodawcy

3.6. Staże

Źródła finansowania	Skierowani do odbycia stażu		Ukończyli odbywanie stażu		Przerwali udział	Odbywający staż na koniec miesiąca sprawozdawczego
	W miesiącu sprawozdawczym	Ogółem w 2008 roku	W miesiącu sprawozdawczym	Ogółem w 2008 roku		
FP	4	58	29	86	2	152
PO KL 6.1.3	34	110	0	0	2	107
Razem	38	168	29	86	4	259

3.7. Przygotowania zawodowe

Źródła finansowania	Skierowani na przygotowanie zawodowe		Ukończyli udział w przygotowaniu zawodowym		Przerwali udział	Kontynuujący przygotowanie zawodowe na koniec miesiąca sprawozdawczego
	W miesiącu sprawozdawczym	Ogółem w 2008 roku	W miesiącu sprawozdawczym	Ogółem w 2008 roku		
FP	0	4	0	7	0	24
PO KL 6.1.3	13	19	0	0	0	19
Razem	13	10	0	7	0	43

3.8. Szkolenia

W kwietniu br. zorganizowano 7 szkoleń, na które skierowano 45 bezrobotnych. W omawianym okresie szkolenie ukończyło 60 osób. Na koniec omawianego okresu szkolenia kontynuowało 56 osób.

Źródła finansowania	Skierowani na szkolenia		Ukończyli udział w szkoleniach		Kontynuujący szkolenia na koniec miesiąca sprawozdawczego
	W miesiącu sprawozdawczym	Ogółem w 2008 roku	W miesiącu sprawozdawczym	Ogółem w 2008 roku	
FP	2	15	2	29	3
PO KL 6.1.3	43	135	58	80	53
Razem	45	150	60	109	56

Tabela 5. kierunki szkoleń rozpoczętych w miesiącu sprawozdawczym

Kierunki szkoleń	Liczba osób
Drwal – operator pilarki	11
Opiekunka dziecięca z nauką języka angielskiego	10
ABC przedsiębiorczości	10
Operator koparki jednoznaczyniowej kl. III	2
Kursy kierowców	12
RAZEM	45

W kwietniu z osób, które w ostatnich 12 miesiącach ukończyły szkolenia – zatrudnienie uzyskało 27 osób, w tym 11 kobiet.

3.9. Prace społecznie użyteczne

Źródła finansowania	Skierowani do PSU		Ukończyli udział		Kontynuujący zatrudnienie na koniec miesiąca sprawozdawczego
	W miesiącu sprawozdawczym	Ogółem w 2008 roku	W miesiącu sprawozdawczym	Ogółem w 2008 roku	
FP	22	134	2	0	132

3.10. Aktywizacja osób bezrobotnych przy udziale środków Europejskiego Funduszu Społecznego w ramach Programu Operacyjnego Kapitał Ludzki (PO KL 2007-2013)

Poddziałanie 6.1.3 „Praca- najlepszy wybór” – realizowany od stycznia 2008 roku.

Celem projektu jest poprawa zdolności do zatrudnienia oraz podnoszenie poziomu aktywności zawodowej osób bezrobotnych z powiatu giżyckiego. W projekcie oferujemy poradnictwo zawodowe i pośrednictwo pracy, szkolenia, staże, przygotowanie zawodowe w miejscu pracy, prace interwencyjne oraz dotacje na rozpoczęcie działalności gospodarczej.

W miesiącu sprawozdawczym	Forma wsparcia	Skierowani bezrobotni (ogółem)	Wybrane kategorie bezrobotnych w szczególnej sytuacji na rynku pracy (z kolumny ogółem)			
			Do 25 roku życia	Długotrwale bezrobotne	Powyżej 50 roku życia	Niepełnosprawni
	Szkolenia	43	10	19	4	0
	Staż	38	37	8	0	0
	Prace interwencyjne	9	0	1	1	0
	Przygotowanie zawodowe	13	0	10	0	0
	Dotacje	11	2	7	1	0
	RAZEM	114	49	44	5	0
Stan w końcu miesiąca sprawozdawczego	Szkolenia	55	32	46	13	0
	Staż	107	112	8	0	0
	Prace interwencyjne	13	0	14	0	0
	przygotowanie zawodowe	19	0	13	0	0
	Dotacje	30	2	7	9	0
	RAZEM	221	146	88	22	0

4. Pośrednictwo pracy

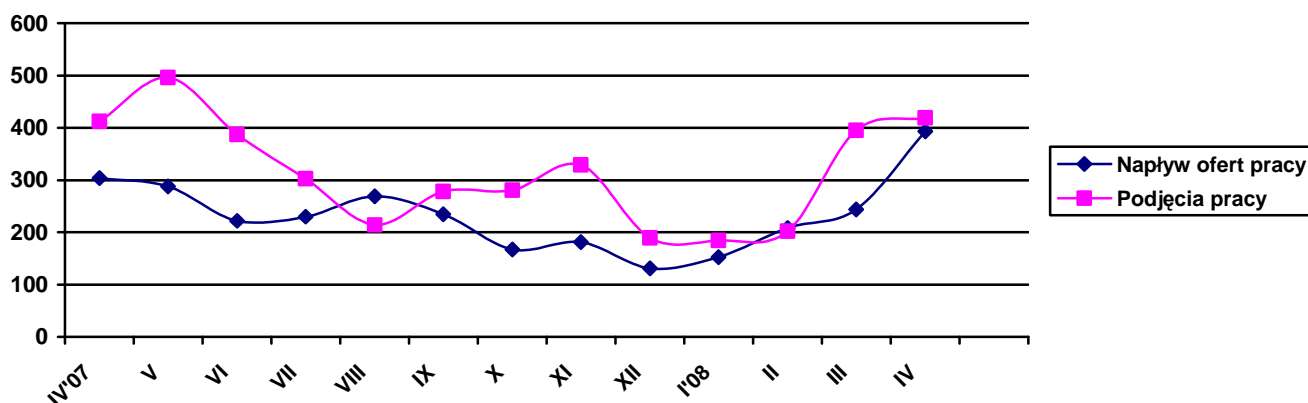
4.1. Oferty pracy

W omawianym miesiącu w urzędzie pracy zgłoszono i pozyskano 393 oferty pracy, co w porównaniu z analogicznym okresem 2007 roku – oznacza wzrost o 22,7 %. Z sektora publicznego zgłoszono 152 wolnych miejsc pracy, co stanowiło 38,7% ogółu ofert pozostających w dyspozycji urzędu. W omawianym miesiącu na jedną ofertę pracy przypadało ok. 9 bezrobotnych.

Tabela 6. Napływ ofert pracy w poszczególnych miesiącach a podjęcia pracy przez bezrobotnych

Wyszczególnienie	Napływ ofert pracy	Podjęcia pracy przez bezrobotnych
Kwiecień 2007	304	412
Maj	288	496
Czerwiec	222	387
Lipiec	230	303
Sierpień	269	214
Wrzesień	235	278
Październik	167	281
Listopad	181	329
Grudzień	131	189
Styczeń 2008	152	184
Luty	208	202
Marzec	244	395
Kwiecień	393	419

Wykres 3. Napływ ofert pracy a podjęcia pracy



Załącznik 1

BEZROBOTNI WEDŁUG CZASU POZOSTAWANIA BEZ PRACY, WIEKU, POZIOMU WYKSZTAŁCENIA I STAŻU PRACY**1. Bezrobotni ogółem**

Wyszczególnienie			Liczba bezrobotnych razem	z tego według czasu pozostawania bez pracy w miesiącach						Liczba bezrobotnych kobiet razem	z tego według czasu pozostawania bez pracy w miesiącach					
				do 1	1-3	3-6	6-12	12-24	pow. 24		do 1	1-3	3-6	6-12	12-24	pow. 24
				0	1	2	3	4	5		6	7	8	9	10	11
Czas pozostawania bez pracy w miesiącach	do 1	01	302	302	X	X	X	X	X	152	152	X	X	X	X	X
	1-3	02	415	X	415	X	X	X	X	203	X	203	X	X	X	X
	3-6	03	680	X	X	680	X	X	X	303	X	X	303	X	X	X
	6-12	04	787	X	X	X	787	X	X	439	X	X	X	439	X	X
	12-24	05	467	X	X	X	X	467	X	276	X	X	X	X	276	X
	pow. 24	06	888	X	X	X	X	X	888	565	X	X	X	X	X	X
Wiek	18-24	07	576	104	104	125	131	63	49	309	51	40	69	70	40	39
	25-34	08	1026	98	124	222	269	123	190	622	53	69	101	170	84	145
	35-44	09	704	44	84	130	181	92	173	415	24	46	64	109	62	110
	45-54	10	933	43	87	145	165	143	350	513	21	45	59	81	84	223
	55-59	11	251	11	13	48	34	37	108	79	3	3	10	9	6	48
60-64 lata	12	49	2	3	10	7	9	18	X	X	X	X	X	X	X	
Wykształcenie	wyższe	13	189	24	33	35	40	28	29	116	17	20	21	26	19	13
	policealne i średnie zawodowe	14	777	74	115	132	194	89	173	511	49	72	79	130	64	117
	średnie ogólnokształcące	15	289	50	30	54	66	42	47	219	35	19	41	54	32	38
	zasadnicze zawodowe	16	1051	73	106	199	245	143	285	518	22	43	79	130	71	173
	gimnazjalne i poniżej	17	1233	81	131	260	242	165	354	574	29	49	83	99	90	224
Staż pracy ogółem	do 1 roku	18	631	41	76	90	128	86	210	386	19	46	42	72	60	147
	1-5	19	645	68	100	155	153	68	101	327	33	42	67	87	34	64
	5-10	20	524	39	49	116	146	56	118	293	25	25	52	86	36	69
	10-20	21	492	31	52	99	103	77	130	276	13	30	49	62	45	77
	20-30	22	347	17	37	79	70	60	84	138	6	16	22	26	27	41
	30 lat i więcej	23	53	3	10	12	13	9	6	10	1	3	0	4	2	0
	bez stażu	24	847	103	91	129	174	111	239	508	55	41	71	102	72	167
Ogółem	25	3539	302	415	680	787	467	888	1938	152	203	303	439	276	565	

2. Bezrobotni będący w szczególnej sytuacji na rynku pracy
2.1. Ogółem

Wyszczególnienie			Liczba bezrobotnych razem	Będący w szczególnej sytuacji na rynku pracy (z rubryki 1)								
				do 25 roku życia	długotrwale	pow. 50 roku życia	bez kwalifikacji zawodowych	bez doświadczenia zawodowego	bez wykształcenia średniego	samotnie wychowujący co najmniej jedno dziecko do 18 roku życia	którzy po odbyciu kary pozbawienia wolności nie podjęli zatrudnienia	niepełnosprawni
0			1	2	3	4	5	6	7	8	9	10
Czas pozostawania bez pracy w miesiącach	do 1	26	302	104	65	40	84	117	154	23	8	18
	1-3	27	415	104	109	61	101	115	237	30	11	22
	3-6	28	680	125	241	125	172	165	459	68	19	27
	6-12	29	787	131	394	119	193	214	487	99	5	37
	12-24	30	467	63	467	123	135	133	308	78	10	21
	pow. 24	31	888	49	882	315	295	253	639	126	7	67
Wiek	18-24	32	576	576	234	X	249	422	333	78	6	17
	25-34	33	1026	X	554	X	216	348	580	174	19	44
	35-44	34	704	X	453	X	153	83	487	103	12	36
	45-54	35	933	X	689	X	263	97	663	63	15	59
	55-59	36	251	X	192	X	87	40	193	5	6	33
	60-64 lata	37	49	X	36	X	12	7	28	1	2	3
Wykształcenie	wyższe	38	189	12	91	25	X	63	X	12	1	3
	policealne i średnie zawodowe	39	777	122	424	162	X	188	X	65	1	28
	średnie ogólnokształcące	40	289	109	142	37	156	123	X	29	5	14
	zasadnicze zawodowe	41	1051	119	689	199	X	204	1051	124	18	59
	gimnazjalne i poniżej	42	1233	214	812	360	823	419	1233	194	35	88
Staż pracy ogółem	do 1 roku	43	631	86	483	108	192	150	442	89	17	33
	1-5	44	645	110	317	75	156	X	396	82	14	36
	5-10	45	524	10	280	68	95	X	337	60	4	19
	10-20	46	492	0	308	153	100	X	330	43	4	21
	20-30	47	347	0	202	250	62	X	222	13	1	30
	30 lat i więcej	48	53	0	22	52	11	X	35	0	1	2
	bez stażu	49	847	370	546	77	364	847	522	137	19	51
Ogółem	50	3539	576	2158	783	980	997	2284	424	60	192	

2.2. Kobiety

Wyszczególnienie			Liczba bezrobotnych kobiet razem	Będące w szczególnej sytuacji na rynku pracy (z rubryki 1)									
				do 25 roku życia	długo-trwale	pow. 50 roku życia	bez kwalifikacji zawodowych	bez doświadczenia zawodowego	bez wykształcenia średniego	samotnie wychowujące co najmniej jedno dziecko do 18 roku życia	które po odbyciu kary pozbawienia wolności nie podjęły zatrudnienia	niepełnosprawne	które nie podjęły zatrudnienia po urodzeniu dziecka
0			1	2	3	4	5	6	7	8	9	10	11
Czas pozostawania bez pracy w miesiącach	do 1	51	152	51	39	17	50	63	51	15	1	7	16
	1-3	52	203	40	50	28	52	54	92	29	2	9	24
	3-6	53	303	69	98	33	78	81	162	52	1	12	37
	6-12	54	439	70	204	47	103	122	229	92	0	16	85
	12-24	55	276	40	276	49	88	89	161	70	2	10	60
	pow. 24	56	565	39	561	167	208	175	397	115	0	37	194
Wiek	18-24	57	309	309	146	X	153	229	152	74	0	7	80
	25-34	58	622	X	353	X	138	228	307	155	2	22	172
	35-44	59	415	X	273	X	92	53	257	89	3	22	95
	45-54	60	513	X	390	X	156	60	316	52	1	31	61
	55-59	61	79	X	66	X	40	14	60	3	0	9	8
Wykształcenie	wyższe	62	116	9	54	4	X	40	X	10	1	2	12
	policealne i średnie zawodowe	63	511	74	274	88	X	114	X	62	1	12	58
	średnie ogólnokształcące	64	219	74	113	32	128	87	X	29	1	10	31
	zasadnicze zawodowe	65	518	48	361	73	X	112	518	103	1	29	122
	gimnazjalne i poniżej	66	574	104	426	144	451	231	574	169	2	38	193
Staż pracy ogółem	do 1 roku	67	386	49	302	57	127	76	247	79	3	19	103
	1-5	68	327	47	156	32	78	X	161	72	0	13	36
	5-10	69	293	7	148	35	53	X	154	47	0	9	27
	10-20	70	276	0	180	83	59	X	159	36	1	11	12
	20-30	71	138	0	82	89	25	X	68	9	0	10	0
	30 lat i więcej	72	10	0	3	9	2	X	3	0	0	0	0
	bez stażu	73	508	206	357	36	235	508	300	130	2	29	238
Ogółem	74	1938	309	1228	341	579	584	1092	373	6	91	416	