



**POWIATOWY URZĄD PRACY**  
**w Giżycku**  
ul. Gdańska 11  
[www.gizycko.pup.gov.pl](http://www.gizycko.pup.gov.pl)

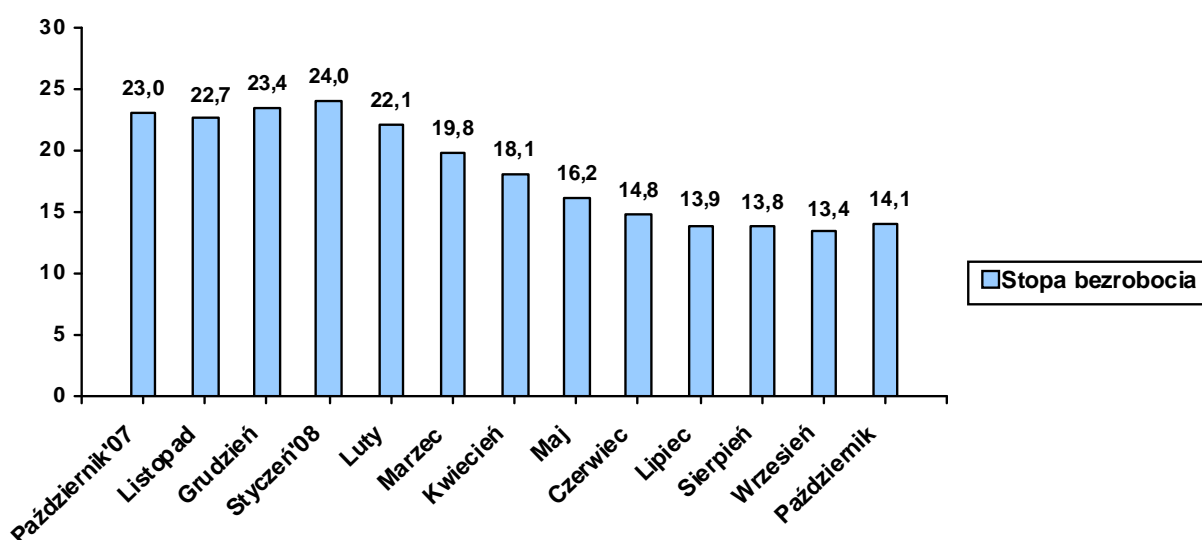
***Analiza lokalnego rynku pracy  
powiatu giżyckiego  
w listopadzie 2008 roku***

## 1. Poziom i dynamika bezrobocia w powiecie giżyckim

Według stanu na koniec listopada 2008 roku w powiecie giżyckim zarejestrowanych było 2860 bezrobotnych, w tym 1789 kobiet. Liczba bezrobotnych zmniejszyła się o 38,5% w porównaniu ze stanem na koniec listopada 2007 roku. Od początku 2008 roku, bezrobocie rejestrowane w powiecie spadło o 1955 osób, tj. o 40,6%.

Stopa bezrobocia w powiecie giżyckim według danych GUS na koniec października 2008r. (aktualnie dostępna) wynosiła **14,1%** ludności aktywnej zawodowo (kraj–8,8%, województwo–15,4%, podregion ełcki<sup>1</sup>–19,5%).

**Wykres 1. Stopa bezrobocia [%] w powiecie giżyckim**



**Tabela 1. Bezrobotni zarejestrowani w poszczególnych gminach powiatu giżyckiego**

Gmina	Liczba bezrobotnych w końcu listopada 2008	W tym z prawem do zasiłku
<i><b>Giżycko m.</b></i>	1444	339
<i><b>Giżycko gm.</b></i>	419	106
<i><b>Ryn</b></i>	312	82
<i><b>Wydminy</b></i>	301	72
<i><b>Miłki</b></i>	215	52
<i><b>Kruklanki</b></i>	169	26
<b>RAZEM</b>	<b>2860</b>	<b>677</b>

<sup>1</sup> W skład podregionu wchodzi powiaty: ełcki, giżycki, olecki, piski, gołdapski i węgorzewski.

W omawianym miesiącu zarejestrowało się 615 bezrobotnych, natomiast ewidencję urzędu opuściło 409 osób. Napływ do bezrobocia był o 50,4% wyższy od odpływu, co skutkowało wzrostem liczby zarejestrowanych bezrobotnych.

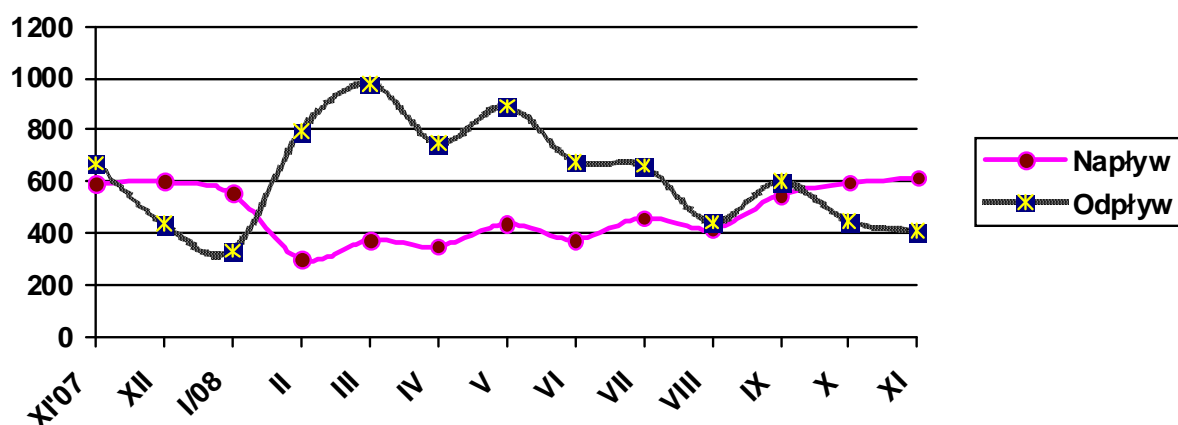
Podstawowym składnikiem napływu były ponowne rejestracje: 555 osób zarejestrowały się po raz kolejny (90,2% ogółu nowo zarejestrowanych). Natomiast rejestrujących się po raz pierwszy było – 60, tj. 9,8% rejestrujących się.

Wśród osób wyłączonych z ewidencji najliczniejszą grupę stanowili bezrobotni wykreśleni z innych powodów niż podjęcie pracy – 256 osób, tj. 62,6% ogółu osób wyłączonych z ewidencji w omawianym miesiącu.

**Tabela 2. Napływ i odpływ z bezrobocia**

Wyszczególnienie	Nowa rejestracja	Wyłączeni z ewidencji	z tego	
			Podjęcie pracy	Inne powody
<b>Listopad 2007</b>	594	670	329	341
<b>Grudzień</b>	599	436	189	247
<b>Styczeń 2008</b>	554	332	184	148
<b>Luty</b>	300	794	202	592
<b>Marzec</b>	371	978	395	583
<b>Kwiecień</b>	351	748	419	329
<b>Maj</b>	437	892	499	393
<b>Czerwiec</b>	374	676	411	265
<b>Lipiec</b>	459	661	272	389
<b>Sierpień</b>	416	441	225	216
<b>Wrzesień</b>	547	599	256	343
<b>Październik</b>	596	445	208	237
<b>Listopad</b>	615	409	153	256

**Wykres 2. Napływ i odpływ z bezrobocia**



**Tabela 3. Porównanie bezrobocia w okresie sprawozdawczym 2007- 2008**

<b>Gmina</b>	<b>Liczba bezrobotnych w końcu listopada 2007 roku</b>	<b>% udział w ogólnej liczbie zarejestrowanych</b>	<b>Liczba bezrobotnych w końcu listopada 2008 roku</b>	<b>% udział w ogólnej liczbie zarejestrowanych</b>	<b>[+/-] wskaźnik zmian w pkt proc.</b>
<b>Giżycko m.</b>	2137	45,9	1444	50,5	<b>+ 4,6</b>
<b>Giżycko Gm.</b>	680	14,6	419	14,7	<b>+ 0,1</b>
<b>Ryn</b>	590	12,7	312	10,9	<b>- 1,8</b>
<b>Wydminy</b>	577	12,4	301	10,5	<b>- 1,9</b>
<b>Miłki</b>	352	7,6	215	7,5	<b>- 0,1</b>
<b>Kruklanki</b>	316	6,8	169	5,9	<b>- 0,9</b>
<b>RAZEM</b>	<b>4652</b>		<b>2860</b>		

## **2. Struktura bezrobocia /załącznik 1/**

Struktura bezrobotnych (pracujący przed rejestracją i dotychczas nie pracujący) oraz ich udział w ogólnej liczbie zarejestrowanych uległy zmianie w porównaniu ze stanem na koniec listopada ubiegłego roku. W końcu omawianego miesiąca udział pracujących przed nabyciem statusu bezrobotnego, w ogólnej liczbie zarejestrowanych bezrobotnych, wynosił 74,4% (nastąpił spadek o 1,2 pkt proc. w porównaniu ze stanem z końca listopada 2007). Bezrobotni, którzy dotychczas nie pracowali, stanowili 25,6% ogółu zarejestrowanych.

### **2.1. Bezrobotni bez prawa do zasiłku**

Spośród bezrobotnych zarejestrowanych w listopadzie br. – 431 osób nie posiadało prawa do zasiłku, tj. 70,1% ogółu rejestrujących się. Na koniec omawianego okresu w rejestrach urzędu pozostawało 2183 bezrobotnych bez prawa do pobierania zasiłku, którzy stanowili 76,3% ogółu bezrobotnych. W porównaniu z listopadem 2007 r. udział tej populacji w ogólnej liczbie bezrobotnych zmniejszył się o 5,7 pkt proc.

### **2.2. Bezrobotne kobiety**

Kobiety wpisane do ewidencji urzędu pracy w listopadzie br. w liczbie 294, stanowiły 47,8% ogółu nowo zarejestrowanych bezrobotnych. W końcu omawianego okresu liczba zarejestrowanych kobiet wynosiła 1789, stanowiąc 62,6% ogółu zarejestrowanych bezrobotnych, tj. o 5,4 pkt proc. mniej niż w końcu listopada 2007 roku.

**Tabela 4. Bezrobocie wśród kobiet**

<b>Gmina</b>	<b>Liczba bezrobotnych kobiet w końcu listopada 2008</b>	<b>W tym z prawem do zasiłku</b>
<i><b>Giżycko m.</b></i>	918	223
<i><b>Giżycko gm.</b></i>	246	53
<i><b>Ryn</b></i>	203	43
<i><b>Wydminy</b></i>	184	34
<i><b>Miłki</b></i>	128	26
<i><b>Kruklanki</b></i>	110	16
<b>RAZEM</b>	<b>1789</b>	<b>395</b>

### **2.3. Mieszkańcy wsi**

W listopadzie zarejestrowało się 267 osób zamieszkałych na wsi, tj. 43,4% ogólnego napływu bezrobotnych do rejestracji. W końcu omawianego miesiąca w ewidencji bezrobotnych znajdowały się 1259 osób zamieszkałych na wsi, które stanowiły 44,0% ogółu zarejestrowanych. W odniesieniu do stanu z końca listopada ubiegłego roku- udział tej i zmniejszył się o 4,0 pkt proc.

### **2.4. Bezrobotni zwolnieni z przyczyn dotyczących zakładu pracy**

W wyniku zwolnień z przyczyn dotyczących zakładu pracy, w listopadzie do rejestracji zgłosiły się 3 osoby bezrobotne. Na koniec omawianego miesiąca w ewidencji urzędu pozostawało 13 osób zwolnionych z przyczyn dotyczących zakładu pracy, które stanowiły 0,5% ogółu zarejestrowanych, tj. o 0,5 pkt proc. mniej niż w analogicznym okresie ubiegłego roku.

### **2.5. Poszukujący pracy**

Na koniec omawianego okresu w rejestrach urzędu pozostawało 121 osób poszukujących pracy, co oznacza, że w porównaniu z końcem listopada 2007 roku ich liczba zmniejszyła się o 6,9%.

## 2.6. OSOBY W SZCZEGÓLNEJ SYTUACJI NA RYNKU PRACY

Wyszczególnienie	Bezrobotni zarejestrowani		Bezrobotni, którzy podjęli pracę		Bezrobotni zarejestrowani			
	w miesiącu sprawozdawczym				w końcu mies. sprawozdawczego			
	razem	kobiety	razem	kobiety	razem	kobiety	razem	kobiety
	1	2	3	4	5	6	7	8
0								
Ogółem (w. 02+04)	615	294	153	67	2860	1789	677	395
Osoby w szczególnej sytuacji na rynku pracy (z ogółem)								
Do 25 roku życia	167	87	28	15	628	412	81	23
Które ukończyły szkołę wyższą, do 27 roku życia	16	10	0	0	39	30	4	3
Długotrwale bezrobotne	225	117	58	34	1453	970	31	24
Kobiety, które nie podjęły zatrudnienia po urodzeniu dziecka	X	28	X	6	X	351	X	5
Powyżej 50 roku życia	101	29	41	8	591	286	142	61
Bez kwalifikacji zawodowych	131	61	27	12	718	481	126	71
Bez doświadczenia zawodowego	190	105	34	23	871	596	31	0
Bez wykształcenia średniego	359	132	81	21	1658	932	379	192
Samotnie wychowujące co najmniej jedno dziecko do 18 roku życia	38	31	12	10	355	323	45	38
Które po odbyciu kary pozbawienia wolności nie podjęły zatrudnienia	11	0	7	0	41	6	2	1
Niepełnosprawni	43	15	5	3	237	118	47	21

### 2.6.1. Bezrobotni do 25 roku życia

W końcu listopada w ewidencji urzędu pracy pozostawało 628 osób bezrobotnych do 25 roku życia, co stanowiło 22,0% ogółu zarejestrowanych. Porównując dane rok do roku, obserwujemy spadek w tej grupie bezrobotnych o 19,1%. W omawianym miesiącu napływ w tej grupie bezrobotnych wyniósł 167 osób, z których po raz pierwszy zarejestrowało się 41 osób (24,6% ogółu napływu w tej grupie bezrobotnych). W tym samym okresie z ewidencji bezrobotnych wyłączono 96 osób, w tym:

- Podjęcie pracy – 28 osób
- Rozpoczęcie szkolenia – 11
- Rozpoczęcie stażu – 1

### **2.6.2. Bezrobotni długotrwale**

W końcu listopada w ewidencji urzędu pracy pozostawały 1453 osoby długotrwale bezrobotnych, co stanowiło 50,8% ogółu zarejestrowanych. Oznacza, to spadek o 51,7% w porównaniu ze stanem z końca października 2007 roku. W miesiącu sprawozdawczym napływ do omawianej grupy bezrobotnych wyniósł 225 osób, które stanowiły 36,6% ogólnego napływu osób bezrobotnych w omawianym miesiącu. W tym samym okresie z ewidencji bezrobotnych wyłączono 189 osób długotrwale bezrobotnych.

### **2.6.3. Bezrobotni powyżej 50 roku życia**

W końcu omawianego miesiąca w ewidencji urzędu pracy pozostawało 591 osób w wieku powyżej 50 lat, co stanowiło 20,7% ogółu zarejestrowanych. Oznacza to spadek tej populacji bezrobotnych w porównaniu z końcem listopada ubiegłego roku o 42,0%. Napływ w omawianej grupie bezrobotnych wyniósł 101 osób, które stanowiły 16,4% ogólnego napływu bezrobotnych do rejestracji. W tym samym okresie z ewidencji bezrobotnych wyłączono 77 osób bezrobotnych w wieku powyżej 50 lat.

### **2.6.4. Bezrobotni bez kwalifikacji zawodowych**

Osoby nie posiadające kwalifikacji zawodowych na koniec listopada były zarejestrowane w liczbie 718, stanowiąc 25,1% ogółu zarejestrowanych. Oznacza to spadek o 46,9% w porównaniu do danych z końca listopada 2007 roku. W omawianym miesiącu zarejestrowało się 131 osób bez kwalifikacji. Ewidencję opuściło – z powodu podjęcia pracy – 27 osób z omawianej grupy bezrobotnych.

### **2.6.5. Osoby niepełnosprawne**

W listopadzie br. w urzędzie zarejestrowały się 43 osoby niepełnosprawne bezrobotne tj. 7,0% ogólnej liczby rejestrujących się. Natomiast ewidencję opuściło z powodu podjęcia pracy 5 bezrobotnych z tej grupy. Na koniec omawianego miesiąca zarejestrowanych było 237 osób niepełnosprawnych- bezrobotnych oraz 102 niepełnosprawnych poszukujących pracy i nie pozostających w zatrudnieniu (w końcu listopada 2007 roku odpowiednio: –150, –94). Wśród niepełnosprawnych bezrobotnych – prawa do zasiłku nie posiadały 190 osób, które stanowiły 80,2% tej grupy bezrobotnych.

### 3. AKTYWIZACJA ZAWODOWA BEZROBOTNYCH

#### 3.1. Roboty publiczne

Źródła finansowania	Skierowani do robót publicznych		Ukończyli udział w robotach publicznych		Przerwali udział	Pozostający w zatrudnieniu przy robotach publicznych na koniec miesiąca sprawozdawczego
	W miesiącu sprawozdawczym	Ogółem w 2008 roku	W miesiącu sprawozdawczym	Ogółem w 2008 roku		
FP	26	102	16	38	1	57
<b>Razem</b>	<b>26</b>	<b>102</b>	<b>16</b>	<b>38</b>	<b>1</b>	<b>57</b>

#### 3.2. Prace interwencyjne

Źródła finansowania	Skierowani do prac interwencyjnych		Ukończyli udział w pracach interwencyjnych		Przerwali udział	Pozostający w zatrudnieniu przy pracach interwencyjnych na koniec miesiąca sprawozdawczego
	W miesiącu sprawozdawczym	Ogółem w 2008 roku	W miesiącu sprawozdawczym	Ogółem w 2008 roku		
FP	17	172	3	170	0	139
PO KL 6.1.3	0	35	8	18	0	12
<b>Razem</b>	<b>17</b>	<b>207</b>	<b>11</b>	<b>188</b>	<b>0</b>	<b>151</b>

!/ dane zawarte w powyższej tabeli występują również w tabeli dotyczącej prac interwencyjnych i dotacji dla pracodawcy

#### 3.3. Prace interwencyjne wraz z refundacją pracodawcy kosztów wyposażenia lub doposażenia stanowiska pracy dla osób powyżej 50 roku życia\*

Źródła finansowania	Ilość podpisanych umów		Skierowani bezrobotni	
	W miesiącu sprawozdawczym	W 2008 roku	W miesiącu sprawozdawczym	W 2008 roku
FP	0	12	0	15
Razem	0	12	0	15

\* dane zawarte w powyższej tabeli występują również w tabeli dotyczącej prac interwencyjnych i dotacji dla pracodawcy



### 3.4. Przyznanie jednorazowych środków na rozpoczęcie działalności gospodarczej /dotacje/

Źródła finansowania	Ilość udzielonych dotacji w omawianym miesiącu	Ilość udzielonych dotacji w 2008 roku
FP	0	0
PO KL 6.1.3	6	63
<b>Razem</b>	<b>6</b>	<b>63</b>

### 3.5. Refundacja pracodawcy kosztów wyposażenia lub doposażenia stanowiska pracy /dotacje/

Źródła finansowania	Ilość podpisanych umów		Skierowani bezrobotni	
	W miesiącu sprawozdawczym	W 2008 roku	W miesiącu sprawozdawczym	W 2008 roku
FP	6	56	6	84
<b>Razem</b>	<b>6</b>	<b>56</b>	<b>6</b>	<b>84</b>

### 3.6. Staże

Źródła finansowania	Skierowani do odbycia stażu		Ukończyli odbywanie stażu		Przerwali udział	Odbywający staż na koniec miesiąca sprawozdawczego
	W miesiącu sprawozdawczym	Ogółem w 2008 roku	W miesiącu sprawozdawczym	Ogółem w 2008 roku		
FP	1	122	0	222	1	52
PO KL 6.1.3	0	230	60	151	1	43
<b>Razem</b>	<b>1</b>	<b>352</b>	<b>60</b>	<b>373</b>	<b>2</b>	<b>95</b>

### 3.7. Przygotowania zawodowe

Źródła finansowania	Skierowani na przygotowanie zawodowe		Ukończyli udział w przygotowaniu zawodowym		Przerwali udział	Kontynuujący przygotowanie zawodowe na koniec miesiąca sprawozdawczego
	W miesiącu sprawozdawczym	Ogółem w 2008 roku	W miesiącu sprawozdawczym	Ogółem w 2008 roku		
FP	0	50	5	36	0	39
PO KL 6.1.3	0	29	8	25	0	0
<b>Razem</b>	<b>0</b>	<b>79</b>	<b>13</b>	<b>61</b>	<b>0</b>	<b>39</b>

### 3.8. Szkolenia

W listopadzie br. zorganizowano 8 szkoleń, na które skierowano 65 bezrobotnych. W omawianym okresie szkolenie ukończyły 84 osoby. Na koniec omawianego okresu szkolenia kontynuowały 32 osoby. W listopadzie z osób, które w ostatnich 12 miesiącach ukończyły szkolenia – zatrudnienie uzyskało 17 osób, w tym 4 kobiety.

Źródła finansowania	Skierowani na szkolenie		Ukończyli udział w szkoleniu		Przerwali udział	Kontynuujący szkolenie na koniec miesiąca sprawozdawczego
	W miesiącu sprawozdawczym	Ogółem w 2008 roku	W miesiącu sprawozdawczym	Ogółem w 2008 roku		
FP	2	119	10	132	0	3
PO KL 6.1.3	63	331	74	293	1	29
<b>Razem</b>	<b>65</b>	<b>450</b>	<b>84</b>	<b>425</b>	<b>1</b>	<b>32</b>

Tabela 5. kierunki szkoleń rozpoczętych w miesiącu sprawozdawczym

Kierunki szkoleń	Liczba osób
Kierowca wózków jezdniowych z napędem silnikowym	11
Kurs podstawowy na przewóz rzeczy	6
Podstawy obsługi komputera	10
ABC przedsiębiorczości	8
Skuteczny sprzedawca	10
Uprawnienia SEP	6
Kasjer złotowo- walutowy	13
Obsługa programu AutoCAD	1
<b>RAZEM</b>	<b>65</b>

### 3.9. Prace społecznie użyteczne

Źródła finansowania	Skierowani do PSU		Ukończyli udział		Przerwali udział	Kontynuujący zatrudnienie na koniec miesiąca sprawozdawczego
	W miesiącu sprawozdawczym	Ogółem w 2008 roku	W miesiącu sprawozdawczym	Ogółem w 2008 roku		
FP	6	175	0	10	6	91
<b>Razem</b>	<b>6</b>	<b>175</b>	<b>0</b>	<b>10</b>	<b>6</b>	<b>91</b>

### 3.10. Aktywizacja osób bezrobotnych przy udziale środków Europejskiego Funduszu Społecznego w ramach Programu Operacyjnego Kapitał Ludzki (PO KL 2007-2013)

Poddziałanie 6.1.3 „Praca- najlepszy wybór” – realizowany od stycznia 2008 roku.

Celem projektu jest poprawa zdolności do zatrudnienia oraz podnoszenie poziomu aktywności zawodowej osób bezrobotnych z powiatu giżyckiego. W projekcie oferujemy poradnictwo zawodowe i pośrednictwo pracy, szkolenia, staże, przygotowanie zawodowe w miejscu pracy, prace interwencyjne oraz dotacje na rozpoczęcie działalności gospodarczej.

W miesiącu sprawozdawczym	Forma wsparcia	Skierowani bezrobotni (ogółem)	Wybrane kategorie bezrobotnych w szczególnej sytuacji na rynku pracy (z kolumny ogółem)			
			Do 25 roku życia	Długotrwale bezrobotne	Powyżej 50 roku życia	Niepełnosprawni
	Szkolenia	63	11	30	1	2
	Staż	0	0	0	0	0
	Prace interwencyjne	0	0	0	0	0
	Przygotowanie zawodowe	0	0	0	0	0
	Dotacje	6	1	1	0	0
	<b>RAZEM</b>	<b>69</b>	<b>12</b>	<b>31</b>	<b>1</b>	<b>2</b>
Stan w końcu miesiąca sprawozdawczego	Szkolenia	29	7	22	6	2
	Staż	43	50	5	0	4
	Prace interwencyjne	12	0	12	0	0
	przygotowanie zawodowe	0	0	0	0	0
	Dotacje	63	6	22	10	0
	<b>RAZEM</b>	<b>147</b>	<b>63</b>	<b>61</b>	<b>16</b>	<b>6</b>

## 4. Pośrednictwo pracy

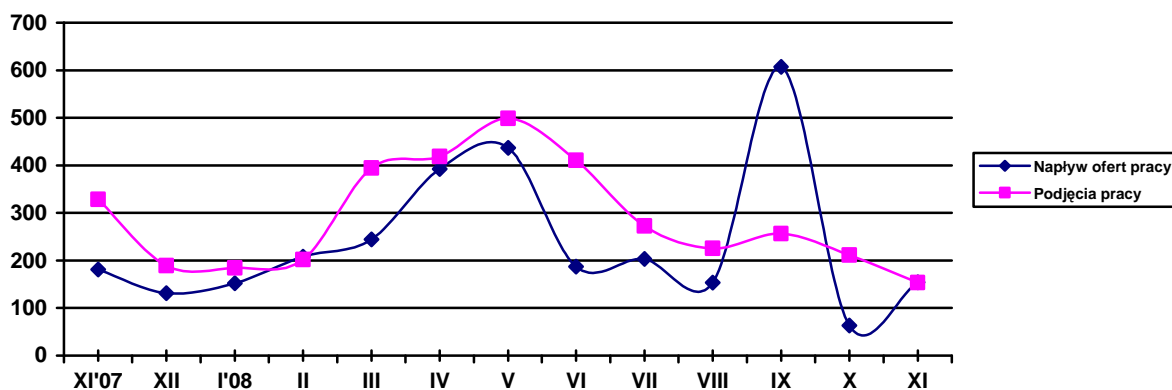
### 4.1. Oferty pracy

W omawianym miesiącu w urzędzie pracy zgłoszono i pozyskano 154 oferty pracy, co w porównaniu z analogicznym okresem 2007 roku – oznacza spadek o 14,9%. Z sektora publicznego zgłoszono 41 wolnych miejsc pracy, co stanowiło 26,6% ogółu ofert pozostających w dyspozycji urzędu. W omawianym miesiącu na jedną ofertę pracy przypadło ok. 19 bezrobotnych.

Tabela 6. Napływ ofert pracy w poszczególnych miesiącach a podjęcia pracy przez bezrobotnych

Wyszczególnienie	Napływ ofert pracy	Podjęcia pracy przez bezrobotnych
Listopad 2007	181	329
Grudzień	131	189
Styczeń 2008	152	184
Luty	208	202
Marzec	244	395
Kwiecień	393	419
Maj	199	499
Czerwiec	187	411
Lipiec	203	272
Sierpień	153	225
Wrzesień	607	256
Październik	63	211
Listopad	154	153

Wykres 3. Napływ ofert pracy a podjęcia pracy



## Załącznik 1

**BEZROBOTNI WEDŁUG CZASU POZOSTAWANIA BEZ PRACY, WIEKU, POZIOMU WYKSZTAŁCENIA I STAŻU PRACY****1. Bezrobotni ogółem**

Wyszczególnienie			Liczba bezrobotnych razem	z tego według czasu pozostawania bez pracy w miesiącach						Liczba bezrobotnych kobiet razem	z tego według czasu pozostawania bez pracy w miesiącach					
				do 1	1-3	3-6	6-12	12-24	pow. 24		do 1	1-3	3-6	6-12	12-24	pow. 24
0			1	2	3	4	5	6	7	8	9	10	11	12	13	14
Czas pozostawania bez pracy w miesiącach	do 1	01	545	545	X	X	X	X	X	266	266	X	X	X	X	X
	1-3	02	761	X	761	X	X	X	X	485	X	485	X	X	X	X
	3-6	03	431	X	X	431	X	X	X	294	X	X	294	X	X	X
	6-12	04	369	X	X	X	369	X	X	234	X	X	X	234	X	X
	12-24	05	324	X	X	X	X	324	X	217	X	X	X	X	217	X
	pow. 24	06	430	X	X	X	X	X	430	293	X	X	X	X	X	X
Wiek	18-24	07	627	144	217	129	71	45	21	411	73	140	93	48	37	20
	25-34	08	808	161	215	116	112	111	93	546	79	137	86	82	83	79
	35-44	09	522	94	130	81	83	55	79	364	56	95	63	57	40	53
	45-54	10	667	110	174	75	72	78	158	403	52	106	45	38	50	112
	55-59	11	200	32	24	26	29	28	61	65	6	7	7	9	7	29
	60-64 lata	12	36	4	1	4	2	7	18	X	X	X	X	X	X	X
Wykształcenie	Wyższe	13	210	45	67	23	21	33	21	149	33	51	18	15	20	12
	policealne i średnie zawodowe	14	676	120	149	138	105	77	87	471	70	103	101	78	59	60
	średnie ogólnokształcące	15	316	62	90	61	41	37	25	237	40	66	48	33	32	18
	zasadnicze zawodowe	16	763	158	214	89	94	85	123	439	72	128	50	56	50	83
	gimnazjalne i poniżej	17	895	160	241	120	108	92	174	493	51	137	77	52	56	120
Staż pracy ogółem	do 1 roku	18	496	94	143	60	50	53	96	341	50	102	48	30	40	71
	1-5	19	552	117	152	87	71	73	52	328	53	87	59	50	49	30
	5-10	20	387	68	93	59	59	49	59	249	29	60	39	44	34	43
	10-20	21	374	74	107	41	56	38	58	238	40	73	25	36	23	41
	20-30	22	278	52	65	42	40	30	49	121	19	28	20	17	14	23
	30 lat i więcej	23	42	4	7	11	10	7	3	8	0	2	1	2	2	1
bez stażu	24	731	136	194	131	83	74	113	504	75	133	102	55	55	84	
Ogółem		25	<b>2860</b>	545	761	431	369	324	430	1789	266	485	294	234	217	293

## 2. Bezrobotni będący w szczególnej sytuacji na rynku pracy

### 2.1. Ogółem

Wyszczególnienie			Liczba bezrobotnych razem	Będący w szczególnej sytuacji na rynku pracy (z rubryki 1)								
				do 25 roku życia	długotrwale	pow. 50 roku życia	bez kwalifikacji zawodowych	bez doświadczenia zawodowego	bez wykształcenia średniego	samotnie wychowujący co najmniej jedno dziecko do 18 roku życia	którzy po odbyciu kary pozbawienia wolności nie podjęli zatrudnienia	niepełnosprawni
0			1	2	3	4	5	6	7	8	9	10
Czas pozostawania bez pracy w miesiącach	do 1	26	545	144	147	83	116	169	318	34	10	28
	1–3	27	761	217	249	111	193	240	455	79	11	43
	3–6	28	431	129	156	76	100	146	209	58	3	26
	6–12	29	369	71	155	67	83	101	202	40	6	39
	12–24	30	324	45	322	82	79	90	177	55	5	35
	pow. 24	31	430	21	242	172	147	124	297	89	6	65
Wiek	18–24	32	627	627	175	X	234	456	273	69	5	19
	25–34	33	808	X	392	X	145	268	392	139	13	40
	35–44	34	522	X	289	X	104	61	367	82	6	51
	45–54	35	667	X	433	X	152	53	453	54	12	80
	55–59	36	200	X	135	X	75	27	150	8	3	40
	60–64 lata	37	36	X	29	X	8	5	23	3	2	6
Wykształcenie	wyższe	38	210	37	85	16	X	90	X	12	0	4
	policealne i średnie zawodowe	39	676	153	321	135	X	194	X	55	2	39
	średnie ogólnokształcące	40	316	164	121	29	154	161	X	24	2	16
	zasadnicze zawodowe	41	763	101	403	145	X	146	763	100	14	73
	gimnazjalne i poniżej	42	895	172	523	266	564	279	895	164	23	104
Staż pracy ogółem	do 1 roku	43	496	115	323	78	138	139	309	76	14	41
	1–5	44	552	113	241	47	125	X	299	75	10	46
	5–10	45	387	5	178	52	69	X	238	48	4	30
	10–20	46	374	0	206	120	64	X	246	34	4	33
	20–30	47	278	0	141	207	39	X	175	14	1	36
	30 lat i więcej	48	42	0	15	41	18	X	34	0	1	4
	bez stażu	49	731	394	349	46	265	731	357	108	7	46
Ogółem	50	<b>2860</b>	627	1453	591	718	870	1658	355	41	236	

## 2.2. Kobiety

Wyszczególnienie			Liczba bezrobotnych kobiet razem	Będące w szczególnej sytuacji na rynku pracy (z rubryki 1)									
				do 25 roku życia	długotrwale	pow. 50 roku życia	bez kwalifikacji zawodowych	bez doświadczenia zawodowego	bez wykształcenia średniego	samotnie wychowujące co najmniej jedno dziecko do 18 roku życia	które po odbyciu kary pozbawienia wolności nie podjęły zatrudnienia	niepełnosprawne	które nie podjęły zatrudnienia po urodzeniu dziecka
0			1	2	3	4	5	6	7	8	9	10	11
Czas pozostawania bez pracy w miesiącach	do 1	51	266	73	73	25	54	93	123	28	0	8	27
	1-3	52	485	140	172	64	135	135	265	67	2	25	67
	3-6	53	294	93	120	37	70	115	127	55	0	14	52
	6-12	54	234	48	99	27	58	66	108	36	2	20	39
	12-24	55	217	37	217	38	58	65	106	52	0	15	62
	pow. 24	56	293	20	289	95	106	91	203	85	2	35	104
Wiek	18-24	57	411	411	144	X	167	305	155	67	0	11	74
	25-34	58	546	X	292	X	103	197	236	129	2	19	144
	35-44	59	364	X	208	X	79	48	242	77	3	28	76
	45-54	60	403	X	277	X	99	37	248	46	1	48	52
	55-59	61	65	X	49	X	33	8	51	4	0	11	5
Wykształcenie	wyższe	62	149	30	57	1	X	68	X	11	0	3	11
	policealne i średnie zawodowe	63	471	103	233	75	X	133	X	53	1	22	44
	średnie ogólnokształcące	64	237	123	96	22	129	117	X	23	1	12	28
	zasadnicze zawodowe	65	439	58	252	64	X	94	439	84	1	29	98
	gimnazjalne i poniżej	66	493	97	332	124	352	183	493	152	3	51	170
Staż pracy ogółem	do 1 roku	67	341	84	228	49	107	91	195	71	3	26	92
	1-5	68	328	65	154	20	68	X	152	66	1	21	38
	5-10	69	249	2	117	32	47	X	134	41	0	17	20
	10-20	70	238	0	135	69	43	X	147	31	1	19	12
	20-30	71	121	0	63	83	18	X	61	8	0	12	0
	30 lat i więcej	72	8	0	3	8	2	X	4	0	0	0	0
	bez stażu	73	504	260	270	25	196	504	239	106	1	22	189
Ogółem	74	<b>1789</b>	411	970	286	481	595	932	323	6	117	351	