



**POWIATOWY URZĄD PRACY**  
**w Giżycku**  
ul. Gdańska 11  
[www.gizycko.pup.gov.pl](http://www.gizycko.pup.gov.pl)

***Analiza lokalnego rynku pracy  
powiatu giżyckiego  
w maju 2008 roku***

## 1. Poziom i dynamika bezrobocia w powiecie giżyckim

Według stanu na koniec maja 2008 roku w powiecie giżyckim zarejestrowanych było 3084 bezrobotnych, w tym 1681 kobiet. Liczba bezrobotnych zmniejszyła się o 39,6% w porównaniu ze stanem na koniec maja 2007 roku.

Stopa bezrobocia w powiecie giżyckim według danych GUS na koniec kwietnia 2008 r. (aktualnie dostępna) wynosiła **18,1%** ludności aktywnej zawodowo (kraj–10,5%, województwo–17,4%, podregion ełcki<sup>1</sup>–21,7%).

Wykres 1. Stopa bezrobocia [%] w powiecie giżyckim

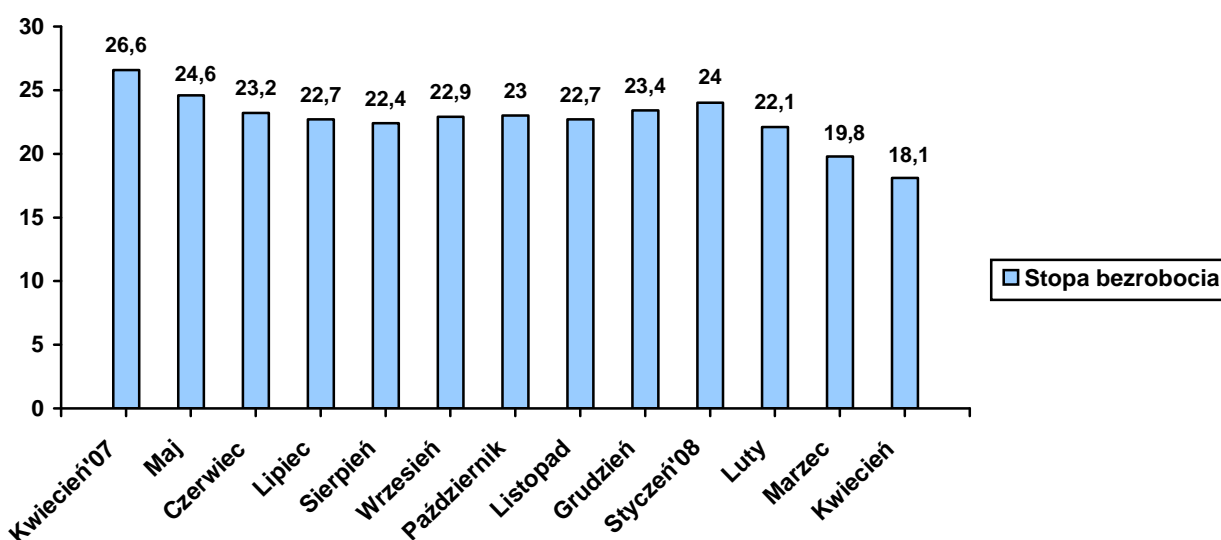


Tabela 1. Bezrobotni zarejestrowani w poszczególnych gminach powiatu giżyckiego

Gmina	Liczba bezrobotnych w końcu maja 2008	W tym z prawem do zasiłku
<i><b>Giżycko m.</b></i>	1545	319
<i><b>Giżycko gm.</b></i>	433	89
<i><b>Ryn</b></i>	316	71
<i><b>Wydminy</b></i>	389	77
<i><b>Miłki</b></i>	228	58
<i><b>Kruklanki</b></i>	173	24
<b>RAZEM</b>	<b>3084</b>	<b>638</b>

W omawianym miesiącu zarejestrowało się 437 bezrobotnych, natomiast ewidencję urzędu opuściły 892 osoby. Napływ do bezrobocia był o 51,0% niższy od odpływu.

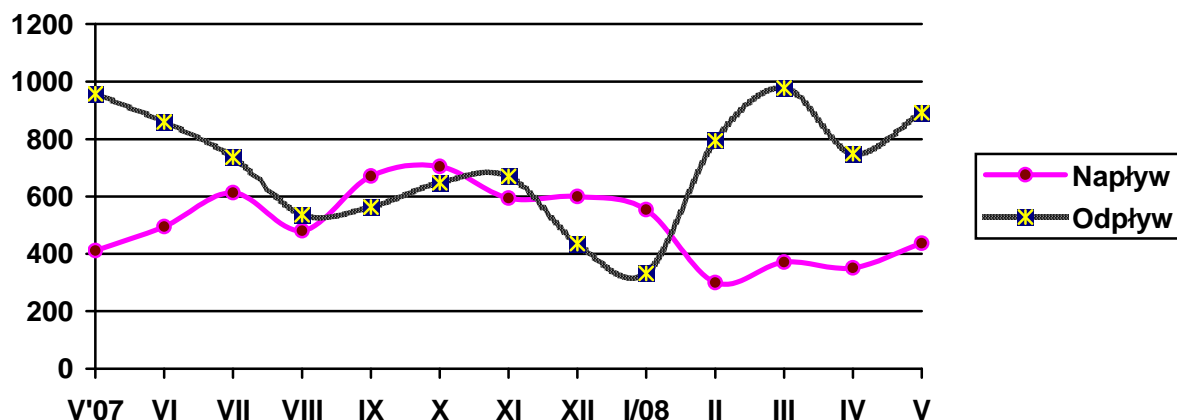
Podstawowym składnikiem napływu były ponowne rejestracje: 387 osób zarejestrowało się po raz kolejny ( 88,6 % ogółu nowo zarejestrowanych). Natomiast rejestrujących się po raz pierwszy było – 50, tj. 11,4 % rejestrujących się.

Wśród osób wyłączonych z ewidencji najliczniejszą grupę stanowili bezrobotni wykreśleni z powodu podjęcia pracy – 499 osoby, tj. 55,9% ogółu osób wyłączonych z ewidencji w omawianym miesiącu.

**Tabela 2. Napływ i odpływ z bezrobocia**

Wyszczególnienie	Nowa rejestracja	Wyłączeni z ewidencji	z tego	
			Podjęcie pracy	Inne powody
<b>Maj 2007</b>	412	958	496	462
<b>Czerwiec</b>	495	860	387	473
<b>Lipiec</b>	613	736	303	433
<b>Sierpień</b>	481	536	214	322
<b>Wrzesień</b>	671	563	278	285
<b>Październik</b>	704	647	281	366
<b>Listopad</b>	594	670	329	341
<b>Grudzień</b>	599	436	189	247
<b>Styczeń 2008</b>	554	332	184	148
<b>Luty</b>	300	794	202	592
<b>Marzec</b>	371	978	395	583
<b>Kwiecień</b>	351	748	419	329
<b>Maj</b>	437	892	499	393

**Wykres 2. Napływ i odpływ z bezrobocia**



<sup>1</sup> W skład podregionu wchodzi powiaty: etcki, giżycki, olecki, piski, gołdapski i węgorzewski.

**Tabela 3. Porównanie bezrobocia w okresie sprawozdawczym w 2007 i 2008 roku**

<b>Gmina</b>	<b>Liczba bezrobotnych w końcu maja 2007 roku</b>	<b>% udział w ogólnej liczbie zarejestrowanych</b>	<b>Liczba bezrobotnych w końcu maja 2008 roku</b>	<b>% udział w ogólnej liczbie zarejestrowanych</b>	<b>[+/-] wskaźnik zmian w pkt%</b>
<b>Giżycko m.</b>	2369	46,4	1545	50,1	<b>+3,7</b>
<b>Giżycko Gm.</b>	754	14,8	433	14,0	<b>-0,8</b>
<b>Ryn</b>	615	11,9	316	10,3	<b>-1,6</b>
<b>Wydminy</b>	645	12,0	389	12,6	<b>+0,6</b>
<b>Miłki</b>	382	7,5	228	7,4	<b>-0,1</b>
<b>Kruklanki</b>	341	6,7	173	5,6	<b>-1,1</b>
<b>RAZEM</b>	<b>5 106</b>		<b>3 084</b>		

## **2. Struktura bezrobocia /załącznik 1/**

Struktura bezrobotnych (pracujący przed rejestracją i dotychczas nie pracujący) oraz ich udział w ogólnej liczbie zarejestrowanych uległy zmianie w porównaniu ze stanem na koniec maja ubiegłego roku. W końcu omawianego miesiąca udział pracujących przed nabyciem statusu bezrobotnego, w ogólnej liczbie zarejestrowanych bezrobotnych, wynosił 74,7% (nastąpił wzrost o 1,1 pkt% w porównaniu ze stanem z końca maja 2007). Bezrobotni, którzy dotychczas nie pracowali, stanowili 25,3% ogółu zarejestrowanych.

### **2.1. Bezrobotni bez prawa do zasiłku**

Spośród bezrobotnych zarejestrowanych w maju br. – 364 osoby nie posiadały prawa do zasiłku, tj. 83,3% ogółu rejestrujących się. Na koniec omawianego okresu w rejestrach urzędu pozostawało 2446 bezrobotnych bez prawa do pobierania zasiłku, co stanowiło 79,3% ogółu bezrobotnych. W porównaniu z majem 2007 r. udział tej populacji w ogólnej liczbie bezrobotnych zmniejszył się o 4,7 pkt%.

### **2.2. Bezrobotne kobiety**

Kobiety wpisane do ewidencji urzędu pracy w maju br. w liczbie 217, stanowiły 49,7% ogółu nowo zarejestrowanych bezrobotnych. W końcu omawianego okresu liczba zarejestrowanych kobiet wynosiła 1681, stanowiąc 54,5% ogółu zarejestrowanych bezrobotnych, tj. o 0,4 pkt% więcej niż w końcu maja 2007 roku.

**Tabela 4. Bezrobocie wśród kobiet**

<b>Gmina</b>	<b>Liczba bezrobotnych kobiet w końcu maja 2008</b>	<b>W tym z prawem do zasiłku</b>
<i><b>Giżycko m.</b></i>	851	175
<i><b>Giżycko gm.</b></i>	221	47
<i><b>Ryn</b></i>	191	31
<i><b>Wydminy</b></i>	212	39
<i><b>Miłki</b></i>	125	25
<i><b>Kruklanki</b></i>	81	9
<b>RAZEM</b>	<b>1681</b>	<b>328</b>

### **2.3. Mieszkańcy wsi**

W maju zarejestrowało się 189 osób zamieszkałych na wsi, tj. 43,3% ogólnego napływu bezrobotnych do rejestracji. W końcu omawianego miesiąca w ewidencji bezrobotnych znajdowało się 1427 osób zamieszkałych na wsi, które stanowiły 46,3% ogółu zarejestrowanych. W odniesieniu do stanu z końca maja ubiegłego roku- udział tej grupie bezrobotnych zmniejszył się o 2,2 pkt% .

### **2.4. Bezrobotni zwolnieni z przyczyn dotyczących zakładu pracy**

W wyniku zwolnień z przyczyn dotyczących zakładu pracy, w maju do rejestracji nie zgłosiła się 1 osoba bezrobotna. Na koniec omawianego miesiąca w ewidencji urzędu pozostawało 25 osób zwolnionych z przyczyn dotyczących zakładu pracy, które stanowiły 0,8% ogółu zarejestrowanych, tj. o 0,2 pkt% mniej niż w analogicznym okresie ubiegłego roku.

### **2.5. Poszukujący pracy**

W maju br. zarejestrowało się 10 osób poszukujących pracy, w tym 5 kobiet. W tej grupie było 9 osób niepełnosprawnych nie pozostających w zatrudnieniu. Na koniec omawianego okresu w rejestrach urzędu pozostawało 113 osób poszukujących pracy, w tym 51 kobiet.

## 2.6. OSOBY W SZCZEGÓLNEJ SYTUACJI NA RYNKU PRACY \*

Wyszczególnienie	Bezrobotni zarejestrowani		Bezrobotni, którzy podjęli pracę		Bezrobotni zarejestrowani			
	w miesiącu sprawozdawczym				w końcu mies. sprawozdawczego			
	razem	kobie-	razem	kobie-	razem	kobie-	razem	kobie-
0	1	2	3	4	5	6	7	8
Ogółem (w. 02+04)	437	217	499	248	3084	1681	638	328
Osoby w szczególnej sytuacji na rynku pracy (z ogółem)								
Do 25 roku życia	163	106	93	40	516	289	83	30
Które ukończyły szkołę wyższą, do 27 roku życia *	21	18	6	5	18	14	1	1
Długotrwale bezrobotne	211	107	262	145	1875	1062	42	19
Kobiety, które nie podjęły zatrudnienia po urodzeniu dziecka *	X	31	X	18	X	379	X	6
Powyżej 50 roku życia	59	13	79	31	697	287	133	48
Bez kwalifikacji zawodowych	112	68	63	26	862	513	137	72
Bez doświadczenia zawodowego*	172	110	59	31	918	549	36	0
Bez wykształcenia średniego*	220	68	235	96	1933	910	342	134
Samotnie wychowujące co najmniej jedno dziecko do 18 roku życia	38	33	30	22	393	352	36	31
Które po odbyciu kary pozbawienia wolności nie podjęły zatrudnienia *	9	0	2	0	59	5	3	1
Niepełnosprawni	29	12	18	8	183	88	27	10

\* Od stycznia br. sprawozdawczość statystyczna została rozszerzona o kolejne grupy osób w szczególnej sytuacji na rynku pracy

### 2.6.1. Bezrobotni do 25 roku życia

W końcu maja w ewidencji urzędu pracy pozostawało 516 osób bezrobotnych do 25 roku życia, co stanowiło 16,3% ogółu zarejestrowanych. Porównując dane rok do roku, obserwujemy spadek liczebności tej grupy bezrobotnych o 42,2 %. W omawianym miesiącu napływ w tej grupie bezrobotnych wyniósł 163 osoby, z których po raz pierwszy zarejestrowały się 42 osoby (25,8% ogółu tej grupy bezrobotnych). W tym samym okresie z ewidencji bezrobotnych wyłączono 213 osób, w tym:

- Podjęcie pracy – 93 osoby
- Rozpoczęcie stażu – 67

### 2.6.2. Bezrobotni długotrwale

W końcu maja w ewidencji urzędu pracy pozostawało 1875 osób długotrwale bezrobotnych, co stanowiło 60,8% ogółu zarejestrowanych. Oznacza, to spadek o 46,9 % w porównaniu ze stanem na koniec maja 2007 roku. W okresie sprawozdawczym napływ do omawianej grupy bezrobotnych wyniósł 211 osób, co stanowiło 48,3% ogólnego napływu osób bezrobotnych

w omawianym miesiącu. W tym samym okresie z ewidencji bezrobotnych wyłączono 494 osoby długotrwale bezrobotne.

### ***2.6.3. Bezrobotni powyżej 50 roku życia***

W końcu omawianego miesiąca w ewidencji urzędu pracy pozostawało 697 osób w wieku powyżej 50 lat, co stanowiło 22,6% ogółu zarejestrowanych. Oznacza to spadek tej populacji bezrobotnych w porównaniu z końcem maja ubiegłego roku o 33,6 %. Napływ omawianej grupy bezrobotnych wyniósł 59 osób, co stanowiło 13,5% ogólnego napływu bezrobotnych do rejestracji. W tym samym okresie z ewidencji bezrobotnych wyłączono 145 osoby bezrobotne w wieku powyżej 50 lat.

### ***2.6.4. Bezrobotni bez kwalifikacji zawodowych***

Osoby nie posiadające kwalifikacji zawodowych na koniec maja były zarejestrowane w liczbie 862, stanowiąc 28,0% ogółu zarejestrowanych. Oznacza to spadek o 55,2 % w porównaniu do danych z końca maja 2007 roku. W omawianym miesiącu zarejestrowało się 59 osób bez kwalifikacji. Ewidencję opuściło – z powodu podjęcia pracy – 79 osób z omawianej grupy bezrobotnych.

### ***2.6.5. Osoby niepełnosprawne***

W maju br. w urzędzie zarejestrowało się 29 osób niepełnosprawnych bezrobotnych tj. 13,5% ogólnej liczby rejestrujących się. Natomiast ewidencję opuściło z powodu podjęcia pracy 18 bezrobotnych z tej grupy. Na koniec omawianego miesiąca zarejestrowanych były 183 osoby niepełnosprawne - bezrobotne oraz 96 niepełnosprawnych poszukujących pracy i nie pozostających w zatrudnieniu (w maju 2007 roku odpowiednio: –155, –91). Wśród niepełnosprawnych bezrobotnych – prawa do zasiłku nie posiadało 156 osób, które stanowiły 85,3% tej grupy osób.

### 3. AKTYWIZACJA ZAWODOWA BEZROBOTNYCH

#### 3.1. Roboty publiczne

Źródła finansowania	Skierowani do robót publicznych		Ukończyli udział w robotach publicznych		Przerwali udział	Pozostający w zatrudnieniu przy robotach publicznych na koniec miesiąca sprawozdawczego
	W miesiącu sprawozdawczym	Ogółem w 2008 roku	W miesiącu sprawozdawczym	Ogółem w 2008 roku		
FP	20	40	0	6	1	39
<b>Razem</b>	<b>20</b>	<b>40</b>	<b>0</b>	<b>6</b>	<b>1</b>	<b>39</b>

#### 3.2. Prace interwencyjne

Źródła finansowania	Skierowani do prac interwencyjnych		Ukończyli udział w pracach interwencyjnych		Przerwali udział	Pozostający w zatrudnieniu przy pracach interwencyjnych na koniec miesiąca sprawozdawczego
	W miesiącu sprawozdawczym	Ogółem w 2008 roku	W miesiącu sprawozdawczym	Ogółem w 2008 roku		
FP	10	68	9	89	0	130
PO KL 6.1.3	9	21	0	0	1	20
<b>Razem</b>	<b>19</b>	<b>70</b>	<b>9</b>	<b>89</b>	<b>1</b>	<b>150</b>

!/ dane zawarte w powyższej tabeli występują również w tabeli dotyczącej prac interwencyjnych i dotacji dla pracodawcy

#### 3.3. Prace interwencyjne wraz z refundacją pracodawcy kosztów wyposażenia lub doposażenia stanowiska pracy dla osób powyżej 50 roku życia\*

Źródła finansowania	Ilość podpisanych umów		Skierowani bezrobotni	
	W miesiącu sprawozdawczym	W 2008 roku	W miesiącu sprawozdawczym	W 2008 roku
FP	3	4	3	4
<b>Razem</b>	<b>3</b>	<b>4</b>	<b>3</b>	<b>4</b>

\* dane zawarte w powyższej tabeli występują również w tabeli dotyczącej prac interwencyjnych i dotacji dla pracodawcy

#### 3.4. Przyznanie jednorazowych środków na rozpoczęcie działalności gospodarczej /dotacje/

Źródła finansowania	Ilość udzielonych dotacji w omawianym miesiącu	Ilość udzielonych dotacji w 2008 roku
FP	0	0
PO KL 6.1.3	3	33
<b>Razem</b>	<b>3</b>	<b>33</b>



### 3.5. Refundacja pracodawcy kosztów wyposażenia lub doposażenia stanowiska pracy /dotacje/

Źródła finansowania	Ilość podpisanych umów		Skierowani bezrobotni	
	W miesiącu sprawozdawczym	W 2008 roku	W miesiącu sprawozdawczym	W 2008 roku
FP	3	16	3	27
<b>Razem</b>	<b>3</b>	<b>16</b>	<b>3</b>	<b>27</b>

\* dane zawarte w powyższej tabeli zawierają się w tabeli dotyczącej prac interwencyjnych i dotacji dla pracodawcy

### 3.6. Staże

Źródła finansowania	Skierowani do odbycia stażu		Ukończyli odbywanie stażu		Przerwali udział	Odbywający staż na koniec miesiąca sprawozdawczego
	W miesiącu sprawozdawczym	Ogółem w 2008 roku	W miesiącu sprawozdawczym	Ogółem w 2008 roku		
FP	0	58	63	149	6	83
PO KL 6.1.3	71	181	0	0	10	168
<b>Razem</b>	<b>71</b>	<b>239</b>	<b>63</b>	<b>149</b>	<b>16</b>	<b>251</b>

### 3.7. Przygotowania zawodowe

Źródła finansowania	Skierowani na przygotowanie zawodowe		Ukończyli udział w przygotowaniu zawodowym		Przerwali udział	Kontynuujący przygotowanie zawodowe na koniec miesiąca sprawozdawczego
	W miesiącu sprawozdawczym	Ogółem w 2008 roku	W miesiącu sprawozdawczym	Ogółem w 2008 roku		
FP	5	9	15	22	0	14
PO KL 6.1.3	9	28	0	0	0	28
<b>Razem</b>	<b>14</b>	<b>37</b>	<b>7</b>	<b>22</b>	<b>0</b>	<b>42</b>

### 3.8. Szkolenia

W maju br. zorganizowano 4 szkolenia, na które skierowano 33 bezrobotnych. W omawianym okresie szkolenie ukończyło 41 osób. Na koniec omawianego okresu szkolenia kontynuowało 46 osób.

Źródła finansowania	Skierowani na szkolenia		Ukończyli udział w szkoleniach		Kontynuujący szkolenia na koniec miesiąca sprawozdawczego
	W miesiącu sprawozdawczym	Ogółem w 2008 roku	W miesiącu sprawozdawczym	Ogółem w 2008 roku	
FP	0	15	1	30	2
PO KL 6.1.3	33	168	40	120	44
<b>Razem</b>	<b>33</b>	<b>183</b>	<b>41</b>	<b>150</b>	<b>46</b>

**Tabela 5. kierunki szkoleń rozpoczętych w miesiącu sprawozdawczym**

Kierunki szkoleń	Liczba osób
Pracownik administracyjno- biurowy z obsługą komputera	10
ABC przedsiębiorczości	8
Podstawy księgowości z obsługą komputera oraz programu PŁATNIK	13
Kurs doształcający kierowców przewożących rzeczy	2
<b>RAZEM</b>	<b>33</b>

W maju z osób, które w ostatnich 12 miesiącach ukończyły szkolenia – zatrudnienie uzyskało 35 osób, w tym 18 kobiet.

### **3.9. Prace społecznie użyteczne**

Źródła finansowania	Skierowani do PSU		Ukończyli udział		Przerwali udział	Kontynuujący zatrudnienie na koniec miesiąca sprawozdawczego
	W miesiącu sprawozdawczym	Ogółem w 2008 roku	W miesiącu sprawozdawczym	Ogółem w 2008 roku		
FP	11	145	0	0	14	109
<b>Razem</b>	<b>11</b>	<b>145</b>	<b>0</b>	<b>0</b>	<b>14</b>	<b>109</b>

### **3.10. Aktywizacja osób bezrobotnych przy udziale środków Europejskiego Funduszu Społecznego w ramach Programu Operacyjnego Kapitał Ludzki (PO KL 2007-2013)** Poddziałanie 6.1.3 „Praca- najlepszy wybór” – realizowany od stycznia 2008 roku.

Celem projektu jest poprawa zdolności do zatrudnienia oraz podnoszenie poziomu aktywności zawodowej osób bezrobotnych z powiatu giżyckiego. W projekcie oferujemy poradnictwo

zawodowe i pośrednictwo pracy, szkolenia, staże, przygotowanie zawodowe w miejscu pracy, prace interwencyjne oraz dotacje na rozpoczęcie działalności gospodarczej.

W miesiącu sprawozdawczym	Forma wsparcia	Skierowani bezrobotni (ogółem)	Wybrane kategorie bezrobotnych w szczególnej sytuacji na rynku pracy (z kolumny ogółem)			
			Do 25 roku życia	Długotrwale bezrobotne	Powyżej 50 roku życia	Niepełnosprawni
	Szkolenia	33	0	19	5	0
	Staż	71	67	0	0	0
	Prace interwencyjne	9	2	5	8	0
	Przygotowanie zawodowe	9	0	9	0	0
	Dotacje	3	0	1	1	0
	<b>RAZEM</b>	<b>125</b>	<b>69</b>	<b>34</b>	<b>14</b>	<b>0</b>
Stan w końcu miesiąca sprawozdawczego	Szkolenia	44	12	35	10	0
	Staż	168	127	9	0	4
	Prace interwencyjne	20	0	15	1	0
	przygotowanie zawodowe	28	0	24	0	0
	Dotacje	33	2	8	10	0
	<b>RAZEM</b>	<b>293</b>	<b>141</b>	<b>82</b>	<b>21</b>	<b>4</b>

#### 4. Pośrednictwo pracy

##### 4.1. Oferty pracy

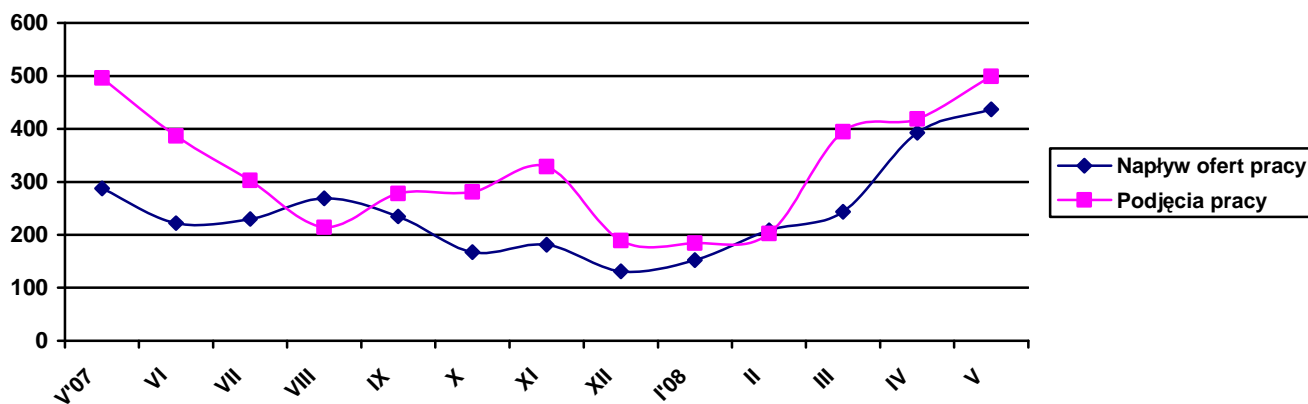
W omawianym miesiącu w urzędzie pracy zgłoszono i pozyskano 199 oferty pracy, co w porównaniu z analogicznym okresem 2007 roku – oznacza wzrost o 34,2 %. Z sektora publicz-

nego zgłoszono 76 wolnych miejsc pracy, co stanowiło 38,2% ogółu ofert pozostających w dyspozycji urzędu. W omawianym miesiącu na jedną ofertę pracy przypadało ok. 16 bezrobotnych.

**Tabela 6. Napływ ofert pracy w poszczególnych miesiącach a podjęcia pracy przez bezrobotnych**

Wyszczególnienie	Napływ ofert pracy	Podjęcia pracy przez bezrobotnych
Maj 2007	288	496
Czerwiec	222	387
Lipiec	230	303
Sierpień	269	214
Wrzesień	235	278
Październik	167	281
Listopad	181	329
Grudzień	131	189
Styczeń 2008	152	184
Luty	208	202
Marzec	244	395
Kwiecień	393	419
Maj	199	499

**Wykres 3. Napływ ofert pracy a podjęcia pracy**



Załącznik 1

**BEZROBOTNI WEDŁUG CZASU POZOSTAWANIA BEZ PRACY, WIEKU, POZIOMU WYKSZTAŁCENIA I STAŻU PRACY****1. Bezrobotni ogółem**

Wyszczególnienie			Liczba bezrobotnych razem	z tego według czasu pozostawania bez pracy w miesiącach						Liczba bezrobotnych kobiet razem	z tego według czasu pozostawania bez pracy w miesiącach					
				do 1	1-3	3-6	6-12	12-24	pow. 24		do 1	1-3	3-6	6-12	12-24	pow. 24
0			1	2	3	4	5	6	7	8	9	10	11	12	13	14
Czas pozostawania bez pracy w miesiącach	do 1	01	303	303	X	X	X	X	X	126	126	X	X	X	X	X
	1-3	02	424	X	424	X	X	X	X	222	X	222	X	X	X	X
	3-6	03	472	X	X	472	X	X	X	220	X	X	220	X	X	X
	6-12	04	736	X	X	X	736	X	X	400	X	X	X	400	X	X
	12-24	05	383	X	X	X	X	383	X	232	X	X	X	X	232	X
	pow. 24	06	766	X	X	X	X	X	766	481	X	X	X	X	X	X
Wiek	18-24	07	516	91	116	102	119	52	36	289	53	61	46	63	37	29
	25-34	08	892	87	137	153	247	107	161	545	32	77	80	151	81	124
	35-44	09	606	53	83	84	169	68	149	354	20	51	42	100	45	96
	45-54	10	791	54	69	97	157	112	302	419	19	29	44	76	62	189
	55-59	11	234	18	16	30	35	35	100	74	2	4	8	10	7	43
	60-64 lata	12	45	0	3	6	9	9	18	X	X	X	X	X	X	X
Wykształcenie	wyższe	13	174	19	32	32	37	29	25	112	15	23	21	22	21	10
	policealne i średnie zawodowe	14	699	72	120	94	180	76	157	452	41	80	55	119	53	104
	średnie ogólnokształcące	15	278	40	57	43	65	35	38	207	23	44	31	51	27	31
	zasadnicze zawodowe	16	853	70	93	132	211	106	241	416	19	33	56	106	57	145
	gimnazjalne i poniżej	17	1080	102	122	171	243	137	305	494	28	42	57	102	74	191
Staż pracy ogółem	do 1 roku	18	546	39	64	75	114	69	185	333	17	38	36	66	48	128
	1-5	19	567	66	87	105	162	59	88	292	26	43	50	88	33	52
	5-10	20	446	50	58	68	126	49	95	244	17	33	33	74	31	56
	10-20	21	405	41	52	54	91	55	112	218	15	26	31	48	30	68
	20-30	22	286	20	32	52	60	51	71	106	4	9	17	20	24	32
	30 lat i więcej	23	55	9	5	13	13	9	6	10	1	2	2	4	1	0
	bez stażu	24	779	78	126	105	170	91	209	478	46	71	51	100	65	145
Ogółem	25	<b>3084</b>	303	424	472	736	383	766	1681	126	222	220	400	232	481	

**2. Bezrobotni będący w szczególnej sytuacji na rynku pracy**  
**2.1. Ogółem**

Wyszczególnienie			Liczba bezrobotnych razem	Będący w szczególnej sytuacji na rynku pracy (z rubryki 1)								
				do 25 roku życia	długo-trwale	pow. 50 roku życia	bez kwalifikacji zawodowych	bez doświadczenia zawodowego	bez wykształcenia średniego	samotnie wychowujący co najmniej jedno dziecko do 18 roku życia	którzy po odbyciu kary pozbawienia wolności nie podjęli zatrudnienia	niepełnosprawni
0			1	2	3	4	5	6	7	8	9	10
Czas pozostawania bez pracy w miesiącach	do 1	26	303	91	88	45	81	95	172	27	7	12
	1–3	27	424	116	125	59	108	149	215	32	13	33
	3–6	28	472	102	166	83	117	131	303	53	15	25
	6–12	29	736	119	354	126	198	211	454	99	9	32
	12–24	30	383	52	382	101	105	113	243	70	7	17
	pow. 24	31	766	36	760	283	253	219	546	112	8	64
Wiek	18–24	32	516	516	200	X	223	394	273	72	6	18
	25–34	33	892	X	488	X	192	313	492	167	18	39
	35–44	34	606	X	387	X	136	78	414	95	13	32
	45–54	35	791	X	590	X	220	88	551	53	17	58
	55–59	36	234	X	174	X	81	39	177	5	2	33
	60–64 lata	37	45	X	36	X	10	6	26	1	3	3
Wykształcenie	wyższe	38	174	18	81	22	X	58	X	11	0	2
	policealne i średnie zawodowe	39	699	114	384	146	X	179	X	60	1	28
	średnie ogólnokształcące	40	278	111	128	37	149	120	X	30	6	13
	zasadnicze zawodowe	41	853	84	567	173	X	176	853	111	16	56
	gimnazjalne i poniżej	42	1080	189	715	319	712	385	1080	181	36	84
Staż pracy ogółem	do 1 roku	43	546	72	427	101	167	139	370	85	15	27
	1–5	44	567	87	282	63	131	X	332	82	14	33
	5–10	45	446	9	238	62	81	X	286	55	6	20
	10–20	46	405	0	252	131	85	X	260	38	4	22
	20 –30	47	286	0	167	214	49	X	175	9	1	28
	30 lat i więcej	48	55	0	21	54	11	X	39	0	1	3
	bez stażu	49	779	348	488	72	338	779	471	124	18	50
Ogółem	50	<b>3084</b>	516	1875	697	862	918	1933	393	59	183	

## 2.2. Kobiety

Wyszczególnienie			Liczba bezrobotnych kobiet razem	Będące w szczególnej sytuacji na rynku pracy (z rubryki 1)									
				do 25 roku życia	długotrwale	pow. 50 roku życia	bez kwalifikacji zawodowych	bez doświadczenia zawodowego	bez wykształcenia średniego	samotnie wychowujące co najmniej jedno dziecko do 18 roku życia	które po odbyciu kary pozbawienia wolności nie podjęły zatrudnienia	niepełnosprawne	które nie podjęły zatrudnienia po urodzeniu dziecka
0			1	2	3	4	5	6	7	8	9	10	11
Czas pozostawania bez pracy w miesiącach	do 1	51	126	53	31	10	44	52	47	25	0	6	20
	1-3	52	222	61	69	22	59	85	75	24	1	15	25
	3-6	53	220	46	69	26	55	61	113	46	2	9	36
	6-12	54	400	63	184	49	111	118	208	89	0	16	78
	12-24	55	232	37	232	37	68	83	131	65	1	8	59
	pow. 24	56	481	29	477	143	176	150	336	103	1	34	161
Wiek	18-24	57	289	289	127	X	146	221	126	68	0	9	74
	25-34	58	545	X	319	X	125	210	263	150	1	18	156
	35-44	59	354	X	235	X	86	53	220	84	3	21	85
	45-54	60	419	X	319	X	121	52	246	47	1	32	57
	55-59	61	74	X	62	X	35	13	55	3	0	8	7
Wykształcenie	wyższe	62	112	15	47	2	X	40	X	10	0	2	9
	policealne i średnie zawodowe	63	452	68	243	78	X	109	X	58	1	13	51
	średnie ogólnokształcące	64	207	80	102	30	126	90	X	30	1	9	28
	zasadnicze zawodowe	65	416	33	296	61	X	97	416	94	1	24	104
	gimnazjalne i poniżej	66	494	93	374	116	387	213	494	160	2	40	187
Staż pracy ogółem	do 1 roku	67	333	38	272	54	109	71	207	76	2	17	92
	1-5	68	292	42	140	25	66	X	136	74	0	10	37
	5-10	69	244	8	122	31	47	X	125	44	0	9	22
	10-20	70	218	0	142	65	46	X	117	34	1	14	11
	20-30	71	106	0	63	71	19	X	51	7	0	8	0
	30 lat i więcej	72	10	0	2	9	2	X	3	0	0	0	0
	bez stażu	73	478	201	321	32	224	478	271	117	2	30	217
Ogółem	74	<b>1681</b>	289	1062	287	513	549	910	352	5	88	379	