



POWIATOWY URZĄD PRACY
w Giżycku
ul. Gdańska 11
www.gizycko.pup.gov.pl

***Analiza lokalnego rynku pracy
powiatu giżyckiego
w marcu 2008 roku***

1. Poziom i dynamika bezrobocia w powiecie giżyckim

Według stanu na koniec marca 2008 roku w powiecie giżyckim zarejestrowanych było 3936 bezrobotnych, w tym 2095 kobiet. Liczba bezrobotnych zmniejszyła się o 36,7% w porównaniu ze stanem na koniec marca 2007 roku.

Stopa bezrobocia w powiecie giżyckim według danych GUS na koniec lutego 2008 r. (aktualnie dostępna) wynosiła **22,1%** ludności aktywnej zawodowo (kraj–11,5%, województwo–19,2%, podregion ełcki¹–24,2%).

Wykres 1. Stopa bezrobocia [%] w powiecie giżyckim

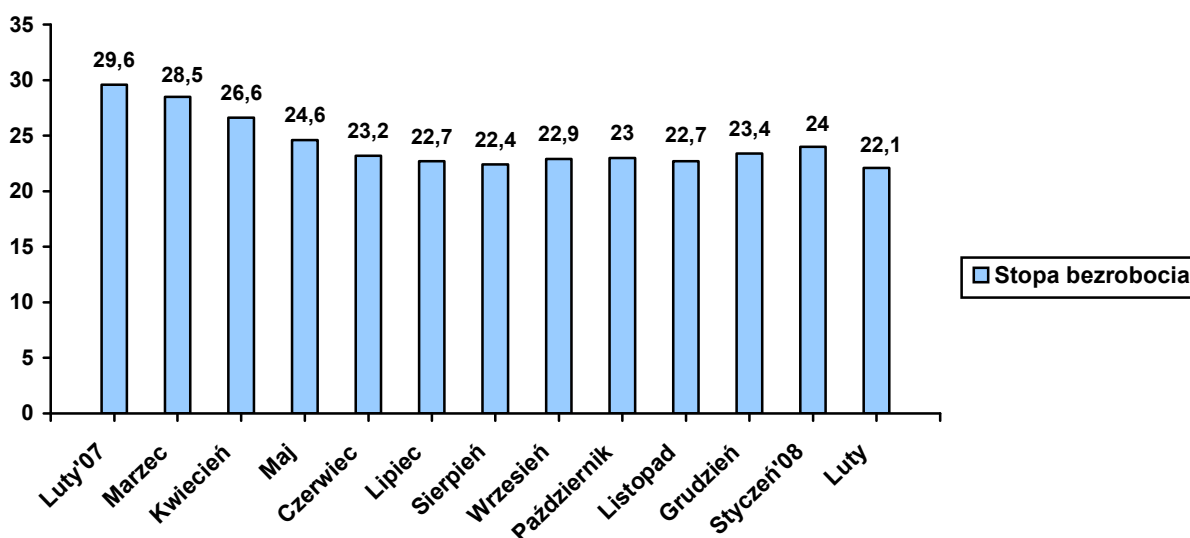


Tabela 1. Bezrobotni zarejestrowani w poszczególnych gminach powiatu giżyckiego

Gmina	Liczba bezrobotnych w końcu marca 2008	W tym z prawem do zasiłku
<i>Giżycko m.</i>	1897	415
<i>Giżycko gm.</i>	582	118
<i>Ryn</i>	483	112
<i>Wydminy</i>	461	96
<i>Miłki</i>	267	62
<i>Kruklanki</i>	246	42
RAZEM	3936	845

W omawianym miesiącu zarejestrowało się 371 bezrobotnych, natomiast ewidencję urzędu opuściły 978 osoby. Napływ do bezrobocia był o 62,1% niższy od odpływu.

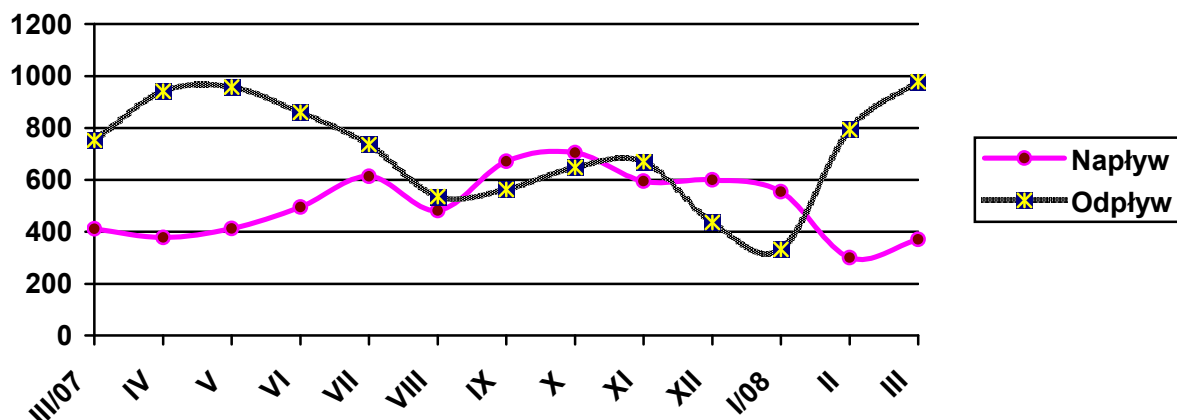
Podstawowym składnikiem napływu były ponowne rejestracje: 339 osób zarejestrowało się po raz kolejny (91,4% ogółu nowo zarejestrowanych). Natomiast rejestrujących się po raz pierwszy było – 32, tj. 8,6% rejestrujących się.

Wśród osób wyłączonych z ewidencji najliczniejszą grupę stanowili bezrobotni wykreśleni z innych powodów niż podjęcia pracy – 583 osoby, tj. 59,6% ogółu osób wyłączonych z ewidencji w omawianym miesiącu.

Tabela 2. Napływ i odpływ z bezrobocia

Wyszczególnienie	Nowa rejestracja	Wyłączeni z ewidencji	z tego	
			Podjęcie pracy	Inne powody
Marzec 2007	411	752	380	372
Kwiecień	378	942	412	530
Maj	412	958	496	462
Czerwiec	495	860	387	473
Lipiec	613	736	303	433
Sierpień	481	536	214	322
Wrzesień	671	563	278	285
Październik	704	647	281	366
Listopad	594	670	329	341
Grudzień	599	436	189	247
Styczeń 2008	554	332	184	148
Luty	300	794	202	592
Marzec	371	978	395	583

Wykres 2. Napływ i odpływ z bezrobocia



¹ W skład podregionu wchodzi powiaty: etcki, giżycki, olecki, piski, gołdapski i węgorszewski.

Tabela 3. Porównanie bezrobocia w okresie sprawozdawczym w 2007 i 2008 roku

Gmina	Liczba bezrobotnych w końcu marca 2007 roku	% udział w ogólnej liczbie zarejestrowanych	Liczba bezrobotnych w końcu marca 2008 roku	% udział w ogólnej liczbie zarejestrowanych	[+/-] wskaźnik zmian w pkt%
Giżycko m.	2892	46,5	1897	48,2	+ 1,7
Giżycko Gm.	916	14,7	582	14,8	+ 0,1
Ryn	776	12,5	483	12,3	- 0,2
Wydminy	758	12,2	461	11,7	- 0,5
Miłki	442	7,1	267	6,8	- 0,3
Kruklanki	432	7,0	246	6,3	- 0,7
RAZEM	6 216		3 936		

2. Struktura bezrobocia /załącznik 1/

Struktura bezrobotnych (pracujący przed rejestracją i dotychczas nie pracujący) oraz ich udział w ogólnej liczbie zarejestrowanych uległy zmianie w porównaniu ze stanem na koniec marca ubiegłego roku. W końcu omawianego miesiąca udział pracujących przed nabyciem statusu bezrobotnego, w ogólnej liczbie zarejestrowanych bezrobotnych, wynosił 77,2% (nastąpił wzrost o 3,2 pkt% w porównaniu ze stanem z końca marca 2007). Bezrobotni, którzy dotychczas nie pracowali, stanowili 22,8% ogółu zarejestrowanych.

2.1. Bezrobotni bez prawa do zasiłku

Spośród bezrobotnych zarejestrowanych w marcu br. – 291 osób nie posiadało prawa do zasiłku, tj. 78,4% ogółu rejestrujących się. Na koniec omawianego okresu w rejestrach urzędu pozostawało 3091 bezrobotnych bez prawa do pobierania zasiłku, co stanowiło 78,5% ogółu bezrobotnych. W porównaniu z marcem 2007 r. udział tej populacji w ogólnej liczbie bezrobotnych zmniejszył się o 5,1 pkt%.

2.2. Bezrobotne kobiety

Kobiety wpisane do ewidencji urzędu pracy w marcu br. w liczbie 189, stanowiły 50,9% ogółu nowo zarejestrowanych bezrobotnych. W końcu omawianego okresu liczba zarejestrowanych kobiet wynosiła 2095, stanowiąc 53,2% ogółu zarejestrowanych bezrobotnych, tj. o 0,8 pkt% więcej niż w końcu marca 2007 roku.

Tabela 4. Bezrobocie wśród kobiet

Gmina	Liczba bezrobotnych kobiet w końcu marca 2008	W tym z prawem do zasiłku
<i>Giżycko m.</i>	1030	243
<i>Giżycko gm.</i>	283	62
<i>Ryn</i>	270	51
<i>Wydminy</i>	243	38
<i>Miłki</i>	146	31
<i>123</i>	123	22
RAZEM	2095	447

2.3. Mieszkańcy wsi

W marcu zarejestrowało się 151 osób zamieszkałych na wsi, tj. 40,7% ogólnego napływu bezrobotnych do rejestracji. W końcu omawianego miesiąca w ewidencji bezrobotnych znajdowało się 1826 osób zamieszkałych na wsi, które stanowiły 46,4% ogółu zarejestrowanych. W odniesieniu do stanu z końca marca ubiegłego roku- udział tej grupy bezrobotnych zmniejszył się o 1,3 pkt% .

2.4. Bezrobotni zwolnieni z przyczyn dotyczących zakładu pracy

W wyniku zwolnień z przyczyn dotyczących zakładu pracy, w marcu do rejestracji zgłosiła się 1 osoba bezrobotna, która stanowiła 0,3% ogółu rejestrujących się w marcu. Na koniec omawianego miesiąca w ewidencji urzędu pozostawało 42 osób zwolnionych z przyczyn dotyczących zakładu pracy, które stanowiły 1,1% ogółu zarejestrowanych, tj. o 0,2 pkt% więcej niż w analogicznym okresie ubiegłego roku.

2.5. Poszukujący pracy

W marcu br. zarejestrowało się 10 osób poszukujących pracy, w tym 2 kobiety. Były to osoby niepełnosprawne nie pozostające w zatrudnieniu. Na koniec omawianego okresu w rejestrach urzędu pozostawało 127 osób poszukujących pracy (w tym 58 kobiet), co oznacza, że w porównaniu z końcem marca 2007 roku ich liczba zmniejszyła się o 7,3%.

2.6. OSOBY W SZCZEGÓLNEJ SYTUACJI NA RYNKU PRACY *

Wyszczególnienie	Bezrobotni zarejestrowani		Bezrobotni, którzy podjęli pracę		Bezrobotni zarejestrowani			
	w miesiącu sprawozdawczym				w końcu mies. sprawozdawczego			
	ogółem		w tym z prawem do zasiłku		ogółem		w tym z prawem do zasiłku	
	razem	kobie-	razem	kobie-	razem	kobie-	razem	kobie-
0	1	2	3	4	5	6	7	8
Ogółem (w. 02+04)	371	189	395	274	3936	2095	845	447
Osoby w szczególnej sytuacji na rynku pracy (z ogółem)								
Do 25 roku życia	110	65	93	69	617	320	95	37
Które ukończyły szkołę wyższą, do 27 roku życia *	15	15	3	3	15	10	3	2
Długotrwale bezrobotne	162	85	278	203	2413	1341	40	17
Kobiety, które nie podjęły zatrudnienia po urodzeniu dziecka *	X	23	X	17	X	572	X	30
Powyżej 50 roku życia	60	25	75	48	863	371	173	69
Bez kwalifikacji zawodowych	92	49	45	27	1091	623	165	89
Bez doświadczenia zawodowego*	117	67	44	24	1080	604	32	0
Bez wykształcenia średniego*	199	73	130	60	2593	1216	498	221
Samotnie wychowujące co najmniej jedno dziecko do 18 roku życia	24	22	22	20	447	397	51	39
Które po odbyciu kary pozbawienia wolności nie podjęły zatrudnienia *	9	0	1	0	63	5	3	1
Niepełnosprawni	35	16	5	1	195	92	24	10

* Od stycznia br. sprawozdawczość statystyczna została rozszerzona o kolejne grupy osób w szczególnej sytuacji na rynku pracy

2.6.1. Bezrobotni do 25 roku życia

W końcu marca w ewidencji urzędu pracy pozostawało 617 osób bezrobotnych do 25 roku życia, co stanowiło 15,7% ogółu zarejestrowanych. Porównując dane rok do roku, obserwujemy spadek liczebności tej grupy bezrobotnych o 47,6%. W omawianym miesiącu napływ w tej grupie bezrobotnych wyniósł 110 osób, z których po raz pierwszy zarejestrowało się 21 osób (19,1% ogółu tej grupy bezrobotnych). W tym samym okresie z ewidencji bezrobotnych wyłączono 248 osób, w tym:

- Podjęcie pracy – 93 osób
- Rozpoczęcie szkolenia - 10
- Rozpoczęcie stażu – 55

2.6.2. Bezrobotni długotrwale

W końcu marca w ewidencji urzędu pracy pozostawało 2413 osób długotrwale bezrobotnych, co stanowiło 61,3% ogółu zarejestrowanych. Oznacza, to spadek o 42,6% w porównaniu ze stanem na koniec marca 2007 roku. W okresie sprawozdawczym napływ do omawianej grupy bezrobotnych wyniósł 162 osoby, co stanowiło 43,7% ogólnego napływu osób bezrobotnych w omawianym miesiącu. W tym samym okresie z ewidencji bezrobotnych wyłączono 602 osoby długotrwale bezrobotne.

2.6.3. Bezrobotni powyżej 50 roku życia

W końcu omawianego miesiąca w ewidencji urzędu pracy pozostawały 863 osoby w wieku powyżej 50 lat, co stanowiło 21,9% ogółu zarejestrowanych. Oznacza to spadek tej populacji bezrobotnych w porównaniu z końcem marca ubiegłego roku o 27,8%. Napływ omawianej grupy bezrobotnych wyniósł 60 osób, co stanowiło 16,2% ogólnego napływu bezrobotnych do rejestracji. W tym samym okresie z ewidencji bezrobotnych wyłączono 193 osoby bezrobotne w wieku powyżej 50 lat.

2.6.4. Bezrobotni bez kwalifikacji zawodowych

Osoby nie posiadające kwalifikacji zawodowych na koniec marca były zarejestrowane w liczbie 1091, stanowiąc 27,7% ogółu zarejestrowanych. Oznacza to spadek o 42,3 % w porównaniu do danych z końca marca 2007 roku. W omawianym miesiącu zarejestrowały się 92 osoby bez kwalifikacji. Ewidencję opuściło – z powodu podjęcia pracy – 45 osób z omawianej grupy bezrobotnych.

2.6.5. Osoby niepełnosprawne

W marcu br. w urzędzie zarejestrowało się 35 osób niepełnosprawnych bezrobotnych tj. 9,4% ogólnej liczby rejestrujących się. Natomiast ewidencję opuściło z powodu podjęcia pracy 5 bezrobotnych z tej grupy. Na koniec omawianego miesiąca zarejestrowanych było 195 osób niepełnosprawnych- bezrobotnych oraz 104 niepełnosprawnych poszukujących pracy i nie pozostających w zatrudnieniu (w marcu 2007 roku odpowiednio: –190, –85). Wśród niepełnosprawnych bezrobotnych – prawa do zasiłku nie posiadało 171 osób, które stanowiły 87,7% tej grupy osób.

3. AKTYWIZACJA ZAWODOWA BEZROBOTNYCH

3.1. Roboty publiczne

Źródła finansowania	Skierowani do robót publicznych		Ukończyli udział w robótach publicznych		Przerwali udział	Pozostający w zatrudnieniu przy robótach publicznych na koniec miesiąca sprawozdawczego
	W miesiącu sprawozdawczym	Ogółem w 2008 roku	W miesiącu sprawozdawczym	Ogółem w 2008 roku		
FP	1	5	0	0	0	5
Razem	1	5	0	0	0	5

3.2. Prace interwencyjne

Źródła finansowania	Skierowani do prac interwencyjnych		Ukończyli udział w pracach interwencyjnych		Przerwali udział	Pozostający w zatrudnieniu przy pracach interwencyjnych na koniec miesiąca sprawozdawczego
	W miesiącu sprawozdawczym	Ogółem w 2008 roku	W miesiącu sprawozdawczym	Ogółem w 2008 roku		
FP	15	54	24	70	2	135
PO KL 6.1.3	2	4	0	0	0	4
Razem	17	58	24	70	2	139

!/ dane zawarte w powyższej tabeli występują również w tabeli dotyczącej prac interwencyjnych i dotacji dla pracodawcy

3.3. Prace interwencyjne wraz z refundacją pracodawcy kosztów wyposażenia lub doposażenia stanowiska pracy dla osób powyżej 50 roku życia*

Źródła finansowania	Ilość podpisanych umów		Skierowani bezrobotni	
	W miesiącu sprawozdawczym	W 2008 roku	W miesiącu sprawozdawczym	W 2008 roku
FP	1	1	1	1
Ogółem	1	1	1	1

* dane zawarte w powyższej tabeli występują również w tabeli dotyczącej prac interwencyjnych i dotacji dla pracodawcy

3.4. Przyznanie jednorazowych środków na rozpoczęcie działalności gospodarczej /dotacje/

Źródła finansowania	Ilość udzielonych dotacji w omawianym miesiącu	Ilość udzielonych dotacji w 2008 roku
FP	0	0
PO KL 6.1.3	19	19
Razem	19	19

3.5. Refundacja pracodawcy kosztów wyposażenia lub doposażenia stanowiska pracy /dotacje/

Źródła finansowania	Ilość podpisanych umów		Skierowani bezrobotni	
	W miesiącu sprawozdawczym	W 2008 roku	W miesiącu sprawozdawczym	W 2008 roku
FP	5	5	8	8
Ogółem	5	5	8	8

* dane zawarte w powyższej tabeli zawierają się w tabeli dotyczącej prac interwencyjnych i dotacji dla pracodawcy

3.6. Staże

Źródła finansowania	Skierowani do odbycia stażu		Ukończyli odbywanie stażu		Przerwali udział	Odbywający staż na koniec miesiąca sprawozdawczego
	W miesiącu sprawozdawczym	Ogółem w 2008 roku	W miesiącu sprawozdawczym	Ogółem w 2008 roku		
FP	17	54	41	57	8	188
PO KL 6.1.3	44	76	0	0	1	75
Razem	61	130	41	57	9	263

3.7. Przygotowania zawodowe

Źródła finansowania	Skierowani na przygotowanie zawodowe		Ukończyli udział w przygotowaniu zawodowym		Przerwali udział	Kontynuujący przygotowanie zawodowe na koniec miesiąca sprawozdawczego
	W miesiącu sprawozdawczym	Ogółem w 2008 roku	W miesiącu sprawozdawczym	Ogółem w 2008 roku		
FP	0	4	6	10	4	19
PO KL 6.1.3	2	6	0	0	0	6
Razem	2	10	6	10	4	25

3.8. Szkolenia

W marcu br. zorganizowano 8 szkoleń, na które skierowano 53 bezrobotnych. W omawianym okresie szkolenie ukończyło 14 osób. Na koniec omawianego okresu szkolenia kontynuowały 73 osoby.

Źródła finansowania	Skierowani na szkolenia		Ukończyli udział w szkoleniach		Kontynuujący szkolenia na koniec miesiąca sprawozdawczego
	W miesiącu sprawozdawczym	Ogółem w 2008 roku	W miesiącu sprawozdawczym	Ogółem w 2008 roku	
FP	1	13	3	27	3
PO KL 6.1.3	52	92	11	22	70
Razem	53	105	14	49	73

Tabela 5. kierunki szkoleń rozpoczętych w miesiącu sprawozdawczym

Kierunki szkoleń	Liczba osób
Kucharz małej gastronomii	1
Monter elektronik z uprawnieniami elektroenergetycznymi SEP	8
Kelner- barman z nauką j. niemieckiego	10
Pracownik magazynowy z obsługą wózka jezdniowego i kasy fiskalnej	10
Kurs wizażu	8
ABC przedsiębiorczości	10
Operator ładowarki jednonaczyniowej kl. II	1
Kursy kierowców	5
RAZEM	53

W marcu z osób, które w ostatnich 12 miesiącach ukończyły szkolenia – zatrudnienie uzyskało 19 osób, w tym 5 kobiet.

3.9. Prace społecznie użyteczne

Źródła finansowania	Skierowani do PSU		Ukończyli udział		Kontynuujący zatrudnienie na koniec miesiąca sprawozdawczego
	W miesiącu sprawozdawczym	Ogółem w 2008 roku	W miesiącu sprawozdawczym	Ogółem w 2008 roku	
FP	20	112	0	0	112

3.10. Aktywizacja osób bezrobotnych przy udziale środków Europejskiego Funduszu Społecznego w ramach Programu Operacyjnego Kapitał Ludzki (PO KL 2007-2013)

Poddziałanie 6.1.3 „Praca- najlepszy wybór” – realizowany od stycznia 2008 roku.

Celem projektu jest poprawa zdolności do zatrudnienia oraz podnoszenie poziomu aktywności zawodowej osób bezrobotnych z powiatu giżyckiego. W projekcie oferujemy poradnictwo zawodowe i pośrednictwo pracy, szkolenia, staże, przygotowanie zawodowe w miejscu pracy, prace interwencyjne oraz dotacje na rozpoczęcie działalności gospodarczej.

W miesiącu sprawozdawczym	Forma wsparcia	Skierowani bezrobotni (ogółem)	Wybrane kategorie bezrobotnych w szczególnej sytuacji na rynku pracy (z kolumny ogółem)			
			Do 25 roku życia	Długotrwale bezrobotne	Powyżej 50 roku życia	Niepełnosprawni
			Szkolenia	52	10	12
Staż	44	44	0	0	0	
Prace interwencyjne	2	0	1	1	0	
Przygotowanie zawodowe	2	0	2	0	0	
Dotacje	19	1	7	8	0	
RAZEM	119	54	22	16	0	
Stan w końcu miesiąca sprawozdawczego	Szkolenia	70	22	27	9	0
	Staż	77	75	0	0	0
	Prace interwencyjne	4	0	4	0	0
	przygotowanie zawodowe	6	0	6	0	0
	Dotacje					
	RAZEM	156	98	37	9	0

4. Pośrednictwo pracy

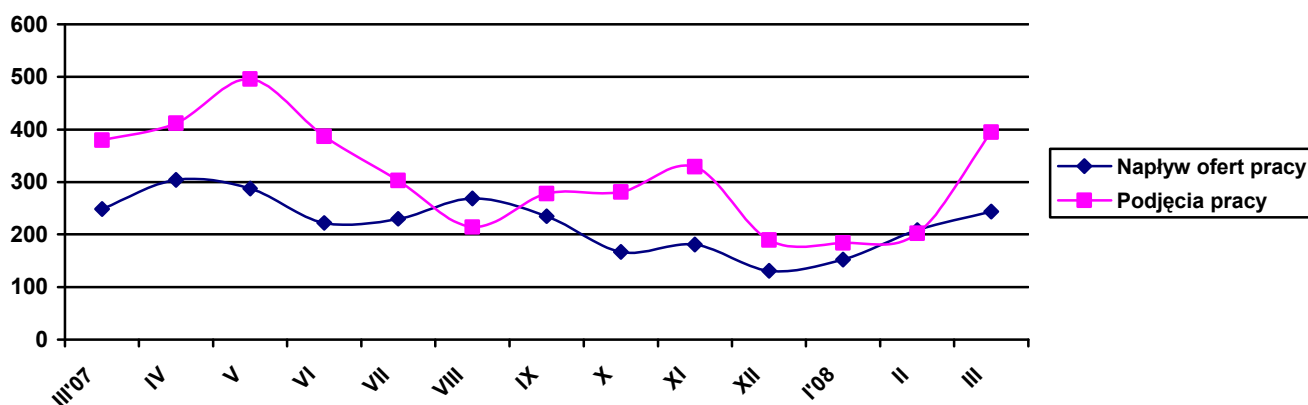
4.1. Oferty pracy

W omawianym miesiącu w urzędzie pracy zgłoszono i pozyskano 244 oferty pracy, co w porównaniu z analogicznym okresem 2007 roku – oznacza spadek o 2,0%. Z sektora publicznego zgłoszono 69 wolnych miejsc pracy, co stanowiło 28,3% ogółu ofert pozostających w dyspozycji urzędu. W omawianym miesiącu na jedną ofertę pracy przypadło ok. 16 bezrobotnych.

Tabela 6. Napływ ofert pracy w poszczególnych miesiącach a podjęcia pracy przez bezrobotnych

Wyszczególnienie	Napływ ofert pracy	Podjęcia pracy przez bezrobotnych
Marzec 2007	249	380
Kwiecień	304	412
Maj	288	496
Czerwiec	222	387
Lipiec	230	303
Sierpień	269	214
Wrzesień	235	278
Październik	167	281
Listopad	181	329
Grudzień	131	189
Styczeń 2008	152	184
Luty	208	202
Marzec	244	395

Wykres 3. Napływ ofert pracy a podjęcia pracy



Załącznik 1

BEZROBOTNI WEDŁUG CZASU POZOSTAWANIA BEZ PRACY, WIEKU, POZIOMU WYKSZTAŁCENIA I STAŻU PRACY**1. Bezrobotni ogółem**

Wyszczególnienie			Liczba bezrobotnych razem	z tego według czasu pozostawania bez pracy w miesiącach						Liczba bezrobotnych kobiet razem	z tego według czasu pozostawania bez pracy w miesiącach					
				do 1	1-3	3-6	6-12	12-24	pow. 24		do 1	1-3	3-6	6-12	12-24	pow. 24
0			1	2	3	4	5	6	7	8	9	10	11	12	13	14
Czas pozostawania bez pracy w miesiącach	do 1	01	293	293	X	X	X	X	X	134	134	X	X	X	X	X
	1-3	02	561	X	561	X	X	X	X	256	X	256	X	X	X	X
	3-6	03	882	X	X	882	X	X	X	409	X	X	409	X	X	X
	6-12	04	721	X	X	X	721	X	X	400	X	X	X	400	X	X
	12-24	05	496	X	X	X	X	496	X	283	X	X	X	X	283	X
	pow. 24	06	983	X	X	X	X	X	983	613	X	X	X	X	X	X
Wiek	18-24	07	617	74	135	170	125	59	54	320	35	54	85	67	36	43
	25-34	08	1124	97	168	266	260	128	205	648	45	89	121	160	83	150
	35-44	09	810	59	104	176	153	113	205	472	32	47	98	92	72	131
	45-54	10	1057	49	127	199	150	147	385	571	19	62	94	73	85	238
	55-59	11	276	12	24	58	25	40	117	84	3	4	11	8	7	51
	60-64 lata	12	52	2	3	13	8	9	17	X	X	X	X	X	X	X
Wykształcenie	wyższe	13	202	21	43	39	38	31	30	119	15	28	19	25	19	13
	policealne i średnie zawodowe	14	837	82	125	178	170	91	191	533	50	75	108	109	62	129
	średnie ogólnokształcące	15	304	24	46	79	58	42	55	227	16	32	55	49	33	42
	zasadnicze zawodowe	16	1184	70	152	270	226	149	317	581	23	60	120	118	72	188
	gimnazjalne i poniżej	17	1409	96	195	316	229	183	390	635	30	61	107	99	97	241
Staż pracy ogółem	do 1 roku	18	732	58	106	123	122	98	225	435	33	50	57	74	66	155
	1-5	19	698	73	118	180	137	75	115	352	34	49	82	80	35	72
	5-10	20	589	32	79	155	122	65	136	313	11	41	77	68	39	77
	10-20	21	552	35	69	137	82	84	145	306	16	36	76	46	48	84
	20-30	22	411	29	56	95	78	59	94	159	11	18	29	33	24	44
	30 lat i więcej	23	56	3	12	18	11	5	7	10	1	2	2	4	1	0
	bez stażu	24	898	63	121	174	169	110	261	520	28	60	86	95	70	181
Ogółem	25	3936	293	561	882	721	496	983	2095	134	256	409	400	283	613	

2. Bezrobotni będący w szczególnej sytuacji na rynku pracy

2.1. Ogółem

Wyszczególnienie			Liczba bezrobotnych razem	Będący w szczególnej sytuacji na rynku pracy (z rubryki 1)								
				do 25 roku życia	długotrwale	pow. 50 roku życia	bez kwalifikacji zawodowych	bez doświadczenia zawodowego	bez wykształcenia średniego	samotnie wychowujący co najmniej jedno dziecko do 18 roku życia	ktorzy po odbyciu kary pozbawienia wolności nie podjęli zatrudnienia	niepełnosprawni
0			1	2	3	4	5	6	7	8	9	10
Czas pozostawania bez pracy w miesiącach	do 1	26	293	74	69	35	73	83	166	19	9	15
	1–3	27	561	135	177	86	146	163	347	47	15	25
	3–6	28	882	170	336	171	221	213	586	77	16	37
	6–12	29	721	125	358	105	178	210	455	98	4	30
	12–24	30	496	59	496	129	150	134	332	74	11	26
	pow. 24	31	983	54	977	337	323	277	707	132	8	62
Wiek	18–24	32	617	617	258	X	261	448	367	80	5	16
	25–34	33	1124	X	619	X	243	378	652	184	21	46
	35–44	34	810	X	522	X	188	92	570	111	12	38
	45–54	35	1057	X	767	X	288	112	757	66	13	66
	55–59	36	276	X	210	X	95	42	214	5	9	26
	60–64 lata	37	52	X	37	X	16	8	33	1	3	3
Wykształcenie	wyższe	38	202	14	100	24	X	65	X	13	1	5
	policealne i średnie zawodowe	39	837	132	449	171	X	201	X	66	3	30
	średnie ogólnokształcące	40	304	104	161	41	162	122	X	31	3	12
	zasadnicze zawodowe	41	1184	126	770	215	X	219	1184	129	16	61
	gimnazjalne i poniżej	42	1409	241	933	412	929	473	1409	208	40	87
Staż pracy ogółem	do 1 roku	43	732	105	567	114	233	182	512	100	18	38
	1–5	44	698	118	355	82	169	X	436	86	13	33
	5–10	45	589	11	313	85	114	X	393	62	5	13
	10–20	46	552	0	333	162	113	X	373	44	4	30
	20–30	47	411	0	233	279	67	X	271	14	2	28
	30 lat i więcej	48	56	0	21	55	9	X	38	1	1	3
	bez stażu	49	898	383	591	86	386	898	570	140	20	50
Ogółem	50	3936	617	2413	863	1091	1080	2593	447	63	195	

2.2. Kobiety

Wyszczególnienie			Liczba bezrobotnych kobiet razem	Będące w szczególnej sytuacji na rynku pracy (z rubryki 1)									
				do 25 roku życia	długotrwale	pow. 50 roku życia	bez kwalifikacji zawodowych	bez doświadczenia zawodowego	bez wykształcenia średniego	samotnie wychowujące co najmniej jedno dziecko do 18 roku życia	które po odbyciu kary pozbawienia wolności nie podjęły zatrudnienia	niepełnosprawne	które nie podjęły zatrudnienia po urodzeniu dziecka
0			1	2	3	4	5	6	7	8	9	10	11
Czas pozostawania bez pracy w miesiącach	do 1	51	134	35	28	11	32	37	53	17	0	6	19
	1–3	52	256	54	82	30	67	73	121	41	2	10	43
	3–6	53	409	85	145	60	103	101	227	60	1	20	61
	6–12	54	400	67	194	45	103	117	217	91	0	13	102
	12–24	55	283	36	283	50	93	86	169	67	2	11	89
	pow. 24	56	613	43	609	175	225	190	429	121	0	32	258
Wiek	18–24	57	320	320	152	X	149	227	162	77	0	6	87
	25–34	58	648	X	382	X	149	233	328	164	2	24	226
	35–44	59	472	X	308	X	111	61	301	96	2	25	139
	45–54	60	571	X	428	X	168	67	362	56	1	29	108
	55–59	61	84	X	71	X	46	16	63	4	0	8	12
Wykształcenie	wyższe	62	119	11	56	3	X	41	X	11	1	1	17
	policealne i średnie zawodowe	63	533	77	295	92	X	120	X	63	1	14	92
	średnie ogólnokształcące	64	227	70	126	35	130	80	X	31	0	8	44
	zasadnicze zawodowe	65	581	52	390	83	X	116	581	107	1	29	166
	gimnazjalne i poniżej	66	635	110	474	158	493	247	635	185	2	40	253
Staż pracy ogółem	do 1 roku	67	435	53	351	59	147	84	278	89	2	22	143
	1–5	68	352	57	175	34	81	X	177	77	0	15	72
	5–10	69	313	7	160	42	63	X	173	49	0	6	56
	10–20	70	306	0	187	87	67	X	185	36	1	14	36
	20–30	71	159	0	91	99	26	X	84	11	0	8	16
	30 lat i więcej	72	10	0	3	9	1	X	3	1	0	1	0
	bez stażu	73	520	203	374	41	238	520	316	134	2	26	249
Ogółem	74	2095	320	1341	371	623	604	1216	397	5	92	572	