



POWIATOWY URZĄD PRACY
w Giżycku
ul. Gdańska 11
www.gizycko.pup.gov.pl

***Analiza lokalnego rynku pracy
powiatu giżyckiego
w październiku 2008 roku***

1. Poziom i dynamika bezrobocia w powiecie giżyckim

Według stanu na koniec października 2008 roku w powiecie giżyckim zarejestrowanych było 2654 bezrobotnych, w tym 1675 kobiety. Liczba bezrobotnych zmniejszyła się o 43,9% w porównaniu ze stanem na koniec października 2007 roku.

Stopa bezrobocia w powiecie giżyckim według danych GUS na koniec września 2008r. (aktualnie dostępna) wynosiła **13,4%** ludności aktywnej zawodowo (kraj–8,9%, województwo–15,4%, podregion ełcki¹–19,4%).

Wykres 1. Stopa bezrobocia [%] w powiecie giżyckim

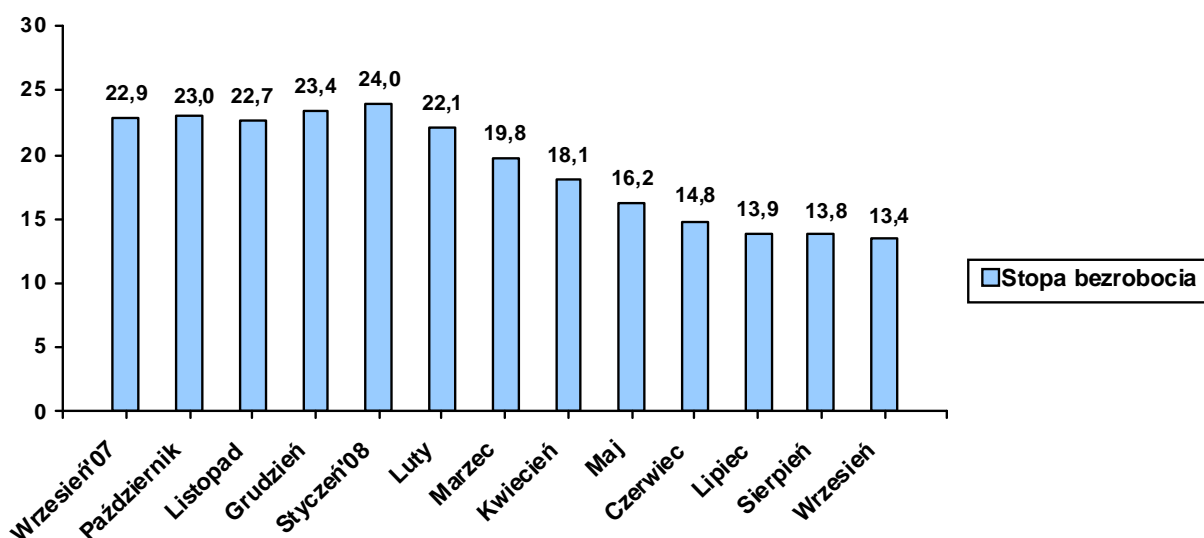


Tabela 1. Bezrobotni zarejestrowani w poszczególnych gminach powiatu giżyckiego

Gmina	Liczba bezrobotnych w końcu października 2008	W tym z prawem do zasiłku
<i>Giżycko m.</i>	1332	294
<i>Giżycko gm.</i>	384	97
<i>Ryn</i>	297	67
<i>Wydminy</i>	285	63
<i>Miłki</i>	204	50
<i>Kruklanki</i>	152	23
RAZEM	2654	594

W omawianym miesiącu zarejestrowało się 596 bezrobotnych, natomiast ewidencję urzędu opuściło 445 osób. Napływ do bezrobocia był o 33,9% wyższy od odpływu.

¹ W skład podregionu wchodzi powiaty: ełcki, giżycki, olecki, piski, gołdapski i węgorzewski.

Podstawowym składnikiem napływu były ponowne rejestracje: 532 osoby zarejestrowały się po raz kolejny (89,3% ogółu nowo zarejestrowanych). Natomiast rejestrujących się po raz pierwszy było – 64, tj. 10,7% rejestrujących się.

Wśród osób wyłączonych z ewidencji najliczniejszą grupę stanowili bezrobotni wykreśleni z innych powodów niż podjęcie pracy – 237 osób, tj. 53,3% ogółu osób wyłączonych z ewidencji w omawianym miesiącu.

Tabela 2. Napływ i odpływ z bezrobocia

Wyszczególnienie	Nowa rejestracja	Wyłączeni z ewidencji	z tego	
			Podjęcie pracy	Inne powody
Październik 2007	704	647	281	366
Listopad	594	670	329	341
Grudzień	599	436	189	247
Styczeń 2008	554	332	184	148
Luty	300	794	202	592
Marzec	371	978	395	583
Kwiecień	351	748	419	329
Maj	437	892	499	393
Czerwiec	374	676	411	265
Lipiec	459	661	272	389
Sierpień	416	441	225	216
Wrzesień	547	599	256	343
Październik	596	445	208	237

Wykres 2. Napływ i odpływ z bezrobocia

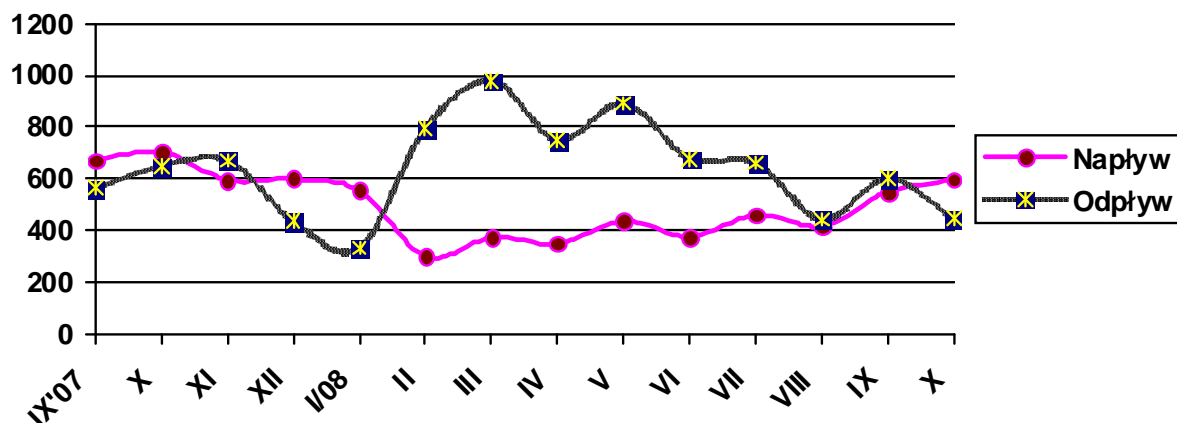


Tabela 3. Porównanie bezrobocia w okresie sprawozdawczym 2007- 2008

Gmina	Liczba bezrobotnych w końcu października 2007 roku	% udział w ogólnej liczbie zarejestrowanych	Liczba bezrobotnych w końcu października 2008 roku	% udział w ogólnej liczbie zarejestrowanych	[+/-] wskaźnik zmian w pkt%
Giżycko m.	2262	47,8	1332	50,2	+ 2,4
Giżycko Gm.	677	14,3	384	14,5	+ 0,2
Ryn	566	12,0	297	11,2	- 0,8
Wydminy	549	11,6	285	10,7	- 0,9
Miłki	356	7,5	204	7,7	+ 0,2
Kruklanki	318	6,7	152	5,7	- 1,0
RAZEM	4728		2654		

2. Struktura bezrobocia /załącznik 1/

Struktura bezrobotnych (pracujący przed rejestracją i dotychczas nie pracujący) oraz ich udział w ogólnej liczbie zarejestrowanych uległy zmianie w porównaniu ze stanem na koniec września ubiegłego roku. W końcu omawianego miesiąca udział pracujących przed nabyciem statusu bezrobotnego, w ogólnej liczbie zarejestrowanych bezrobotnych, wynosił 74,8% (nastąpił wzrost o 1,2 pkt% w porównaniu ze stanem z końca października 2007). Bezrobotni, którzy dotychczas nie pracowali, stanowili 25,2% ogółu zarejestrowanych.

2.1. Bezrobotni bez prawa do zasiłku

Spośród bezrobotnych zarejestrowanych w październiku br. – 434 osoby nie posiadały prawa do zasiłku, tj. 72,8% ogółu rejestrujących się. Na koniec omawianego okresu w rejestrach urzędu pozostawało 2060 bezrobotnych bez prawa do pobierania zasiłku, co stanowiło 77,6% ogółu bezrobotnych. W porównaniu z październikiem 2007 r. udział tej populacji w ogólnej liczbie bezrobotnych zmniejszył się o 6,3 pkt%.

2.2. Bezrobotne kobiety

Kobiety wpisane do ewidencji urzędu pracy w październiku br. w liczbie 325, stanowiły 54,5% ogółu nowo zarejestrowanych bezrobotnych. W końcu omawianego okresu liczba zarejestrowanych kobiet wynosiła 1675, stanowiąc 63,1% ogółu zarejestrowanych bezrobotnych, tj. o 5,0 pkt% więcej niż w końcu października 2007 roku.

Tabela 4. Bezrobocie wśród kobiet

Gmina	Liczba bezrobotnych kobiet w końcu października 2008	W tym z prawem do zasiłku
<i>Giżycko m.</i>	843	191
<i>Giżycko gm.</i>	219	52
<i>Ryn</i>	202	39
<i>Wydminy</i>	189	36
<i>Miłki</i>	125	25
<i>Kruklanki</i>	97	15
RAZEM	1675	358

2.3. Mieszkańcy wsi

W październiku zarejestrowały się 262 osoby zamieszkałe na wsi, tj. 44,0% ogólnego napływu bezrobotnych do rejestracji. W końcu omawianego miesiąca w ewidencji bezrobotnych znajdowały się 1183 osób zamieszkałych na wsi, które stanowiły 44,6% ogółu zarejestrowanych. W odniesieniu do stanu z końca października ubiegłego roku- udział tej subpopulacji zmniejszył się o 2,2 pkt% .

2.4. Bezrobotni zwolnieni z przyczyn dotyczących zakładu pracy

W wyniku zwolnień z przyczyn dotyczących zakładu pracy, w październiku do rejestracji zgłosiły się 2 osoby bezrobotne. Na koniec omawianego miesiąca w ewidencji urzędu pozostawało 12 osób zwolnionych z przyczyn dotyczących zakładu pracy, które stanowiły 0,5% ogółu zarejestrowanych, tj. o 0,6 pkt% mniej niż w analogicznym okresie ubiegłego roku.

2.5. Poszukujący pracy

Na koniec omawianego okresu w rejestrach urzędu pozostawało 112 osób poszukujących pracy, co oznacza, że w porównaniu z końcem września 2007 roku ich liczba zmniejszyła się o 15,8%.

2.6. OSOBY W SZCZEGÓLNEJ SYTUACJI NA RYNKU PRACY

Wyszczególnienie	Bezrobotni zarejestrowani		Bezrobotni, którzy podjęli pracę		Bezrobotni zarejestrowani			
	w miesiącu sprawozdawczym		w końcu mies. sprawozdawczego		ogółem		w tym z prawem do zasiłku	
	razem	kobiety	razem	kobiety	razem	kobiety	razem	kobiety
0	1	2	3	4	5	6	7	8
Ogółem (w. 02+04)	596	325	208	94	2654	1675	594	358
Osoby w szczególnej sytuacji na rynku pracy (z ogółem)								
Do 25 roku życia	168	79	59	26	567	373	74	25
Które ukończyły szkołę wyższą, do 27 roku życia	11	10	4	4	23	20	2	1
Długotrwale bezrobotne	249	163	75	52	1417	944	36	23
Kobiety, które nie podjęły zatrudnienia po urodzeniu dziecka	X	39	X	10	X	354	X	4
Powyżej 50 roku życia	98	54	34	12	567	279	137	61
Bez kwalifikacji zawodowych	130	73	30	17	673	461	117	71
Bez doświadczenia zawodowego	167	89	55	30	799	554	29	0
Bez wykształcenia średniego	368	176	94	26	1540	877	322	168
Samotnie wychowujące co najmniej jedno dziecko do 18 roku życia	54	44	11	9	356	329	43	38
Które po odbyciu kary pozbawienia wolności nie podjęły zatrudnienia	12	1	0	0	45	7	2	1
Niepełnosprawni	33	19	6	2	215	114	42	20

2.6.1. Bezrobotni do 25 roku życia

W końcu października w ewidencji urzędu pracy pozostawało 567 osób bezrobotnych do 25 roku życia, co stanowiło 21,4% ogółu zarejestrowanych. Porównując dane rok do roku, obserwujemy spadek w tej grupie bezrobotnych o 31,9%. W omawianym miesiącu napływ w tej grupie bezrobotnych wyniósł 168 osób, z których po raz pierwszy zarejestrowało się 48 osób (28,6% ogółu napływu w tej grupie bezrobotnych). W tym samym okresie z ewidencji bezrobotnych wyłączono 134 osoby, w tym:

- Podjęcie pracy – 59 osób
- Rozpoczęcie szkolenia – 9
- Rozpoczęcie stażu – 5

2.6.2. Bezrobotni długotrwale

W końcu października w ewidencji urzędu pracy pozostawało 1417 osób długotrwale bezrobotnych, co stanowiło 53,4% ogółu zarejestrowanych. Oznacza, to spadek o 53,8% w porów-

naniu ze stanem na koniec października 2007 roku. W miesiącu sprawozdawczym napływ do omawianej grupy bezrobotnych wyniósł 249 osób, co stanowiło 41,8% ogólnego napływu osób bezrobotnych w omawianym miesiącu. W tym samym okresie z ewidencji bezrobotnych wyłączono 200 osoby długotrwale bezrobotnych.

2.6.3. Bezrobotni powyżej 50 roku życia

W końcu omawianego miesiąca w ewidencji urzędu pracy pozostawało 567 osób w wieku powyżej 50 lat, co stanowiło 21,4% ogółu zarejestrowanych. Oznacza to spadek tej populacji bezrobotnych w porównaniu z końcem października ubiegłego roku o 31,9%. Napływ w omawianej grupie bezrobotnych wyniósł 98 osób, co stanowiło 16,4% ogólnego napływu bezrobotnych do rejestracji. W tym samym okresie z ewidencji bezrobotnych wyłączono 65 osób bezrobotnych w wieku powyżej 50 lat.

2.6.4. Bezrobotni bez kwalifikacji zawodowych

Osoby nie posiadające kwalifikacji zawodowych na koniec października były zarejestrowane w liczbie 637, stanowiąc 24,0% ogółu zarejestrowanych. Oznacza to spadek o 51,3 % w porównaniu do danych z końca października 2007 roku. W omawianym miesiącu zarejestrowało się 130 osób bez kwalifikacji. Ewidencję opuściły – z powodu podjęcia pracy – 30 osób z omawianej grupy bezrobotnych.

2.6.5. Osoby niepełnosprawne

W październiku br. w urzędzie zarejestrowały się 33 osoby niepełnosprawne bezrobotne tj. 5,5% ogólnej liczby rejestrujących się. Natomiast ewidencję opuściło z powodu podjęcia pracy 6 bezrobotnych z tej grupy. Na koniec omawianego miesiąca zarejestrowanych było 215 osób niepełnosprawnych- bezrobotnych oraz 94 niepełnosprawnych poszukujących pracy i nie pozostających w zatrudnieniu (w końcu października 2007 roku odpowiednio: –150, –95). Wśród niepełnosprawnych bezrobotnych – prawa do zasiłku nie posiadały 173 osoby, które stanowiły 80,5% tej grupy bezrobotnych.

3. AKTYWIZACJA ZAWODOWA BEZROBOTNYCH

3.1. Roboty publiczne

Źródła finansowania	Skierowani do robót publicznych		Ukończyli udział w robotach publicznych		Przerwali udział	Pozostający w zatrudnieniu przy robotach publicznych na koniec miesiąca sprawozdawczego
	W miesiącu sprawozdawczym	Ogółem w 2008 roku	W miesiącu sprawozdawczym	Ogółem w 2008 roku		
FP	6	76	15	22	1	48
Razem	6	76	15	22	1	48

3.2. Prace interwencyjne

Źródła finansowania	Skierowani do prac interwencyjnych		Ukończyli udział w pracach interwencyjnych		Przerwali udział	Pozostający w zatrudnieniu przy pracach interwencyjnych na koniec miesiąca sprawozdawczego
	W miesiącu sprawozdawczym	Ogółem w 2008 roku	W miesiącu sprawozdawczym	Ogółem w 2008 roku		
FP	12	155	3	167	1	125
PO KL 6.1.3	0	35	8	10	0	20
Razem	12	190	11	177	1	145

!/ dane zawarte w powyższej tabeli występują również w tabeli dotyczącej prac interwencyjnych i dotacji dla pracodawcy

3.3. Prace interwencyjne wraz z refundacją pracodawcy kosztów wyposażenia lub doposażenia stanowiska pracy dla osób powyżej 50 roku życia*

Źródła finansowania	Ilość podpisanych umów		Skierowani bezrobotni	
	W miesiącu sprawozdawczym	W 2008 roku	W miesiącu sprawozdawczym	W 2008 roku
FP	2	12	3	15
Razem	2	12	3	15

* dane zawarte w powyższej tabeli występują również w tabeli dotyczącej prac interwencyjnych i dotacji dla pracodawcy

3.4. Przyznanie jednorazowych środków na rozpoczęcie działalności gospodarczej /dotacje/

Źródła finansowania	Ilość udzielonych dotacji w omawianym miesiącu	Ilość udzielonych dotacji w 2008 roku
FP	0	0
PO KL 6.1.3	0	57
Razem	0	57

3.5. Refundacja pracodawcy kosztów wyposażenia lub doposażenia stanowiska pracy /dotacje/

Źródła finansowania	Ilość podpisanych umów		Skierowani bezrobotni	
	W miesiącu sprawozdawczym	W 2008 roku	W miesiącu sprawozdawczym	W 2008 roku
FP	8	50	8	78
Razem	8	50	8	78

3.6. Staże

Źródła finansowania	Skierowani do odbycia stażu		Ukończyli odbywanie stażu		Przerwali udział	Odbywający staż na koniec miesiąca sprawozdawczego
	W miesiącu sprawozdawczym	Ogółem w 2008 roku	W miesiącu sprawozdawczym	Ogółem w 2008 roku		
FP	5	121	6	228	6	52
PO KL 6.1.3	0	230	23	91	6	104
Razem	5	351	29	319	12	156

3.7. Przygotowania zawodowe

Źródła finansowania	Skierowani na przygotowanie zawodowe		Ukończyli udział w przygotowaniu zawodowym		Przerwali udział	Kontynuujący przygotowanie zawodowe na koniec miesiąca sprawozdawczego
	W miesiącu sprawozdawczym	Ogółem w 2008 roku	W miesiącu sprawozdawczym	Ogółem w 2008 roku		
FP	1	50	0	31	0	44
PO KL 6.1.3	0	29	11	17	2	8
Razem	1	79	11	48	2	52

3.8. Szkolenia

W październiku br. zorganizowano 8 szkoleń, na które skierowano 46 bezrobotnych. W omawianym okresie szkolenie ukończyło 31 osób. Na koniec omawianego okresu szkolenia kontynuowało 25 osób. W październiku z osób, które w ostatnich 12 miesiącach ukończyły szkolenia – zatrudnienie uzyskały 23 osoby, w tym 9 kobiet.

Źródła finansowania	Skierowani na szkolenie		Ukończyli udział w szkoleniu		Przerwali udział	Kontynuujący szkolenie na koniec miesiąca sprawozdawczego
	W miesiącu sprawozdawczym	Ogółem w 2008 roku	W miesiącu sprawozdawczym	Ogółem w 2008 roku		
FP	9	117	27	122	1	11
PO KL 6.1.3	37	268	4	219	1	41
Razem	46	385	31	341	2	52

Tabela 5. kierunki szkoleń rozpoczętych w miesiącu sprawozdawczym

Kierunki szkoleń	Liczba osób
Profesjonalna obsługa gości w pensjonatach i hotelach z językiem niemieckim	10
Kurs spawania blach i rur spoinami pachwinowymi metodą MAG 135	11
Przedstawiciel handlowy	8
Kurs florystyczny	8
Kurs na przewóz osób	5
Pracownik ochrony fizycznej osób i mienia	1
Wykrawacz- rozbieracz mięsa	1
Kurs prawa jazdy kat. C, C+E oraz kurs podstawowy na przewóz rzeczy	2
RAZEM	46

3.9. Prace społecznie użyteczne

Źródła finansowania	Skierowani do PSU		Ukończyli udział		Przerwali udział	Kontynuujący zatrudnienie na koniec miesiąca sprawozdawczego
	W miesiącu sprawozdawczym	Ogółem w 2008 roku	W miesiącu sprawozdawczym	Ogółem w 2008 roku		
FP	0	169	10	10	2	91
Razem	0	169	10	10	2	91

3.10. Aktywizacja osób bezrobotnych przy udziale środków Europejskiego Funduszu Społecznego w ramach Programu Operacyjnego Kapitał Ludzki (PO KL 2007-2013)

Poddziałanie 6.1.3 „Praca- najlepszy wybór” – realizowany od stycznia 2008 roku.

Celem projektu jest poprawa zdolności do zatrudnienia oraz podnoszenie poziomu aktywności zawodowej osób bezrobotnych z powiatu giżyckiego. W projekcie oferujemy poradnictwo zawodowe i pośrednictwo pracy, szkolenia, staże, przygotowanie zawodowe w miejscu pracy, prace interwencyjne oraz dotacje na rozpoczęcie działalności gospodarczej.

W miesiącu sprawozdawczym	Forma wsparcia	Skierowani bezrobotni (ogółem)	Wybrane kategorie bezrobotnych w szczególnej sytuacji na rynku pracy (z kolumny ogółem)			
			Do 25 roku życia	Długotrwale bezrobotne	Powyżej 50 roku życia	Niepełnosprawni
	Szkolenia	37	9	33	4	0
	Staż	0	0	0	0	0
	Prace interwencyjne	0	0	0	0	0
	Przygotowanie zawodowe	0	0	0	0	0
	Dotacje	0	0	0	0	0
	RAZEM	37	9	33	4	0
Stan w końcu miesiąca sprawozdawczego	Szkolenia	41	12	33	7	2
	Staż	104	100	10	0	4
	Prace interwencyjne	20	1	17	1	0
	przygotowanie zawodowe	8	0	8	0	0
	Dotacje	57	5	21	10	0
	RAZEM	230	118	89	18	6

4. Pośrednictwo pracy

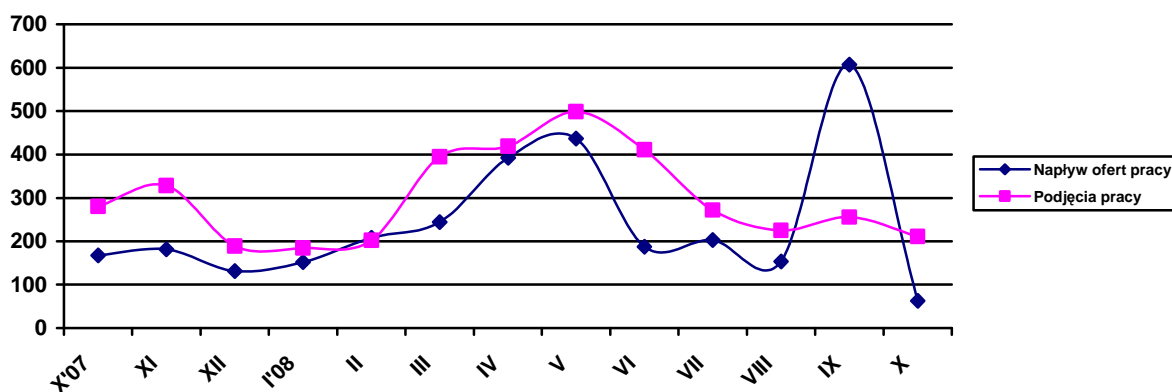
4.1. Oferty pracy

W omawianym miesiącu w urzędzie pracy zgłoszono i pozyskano 63 oferty pracy, co w porównaniu z analogicznym okresem 2007 roku – oznacza spadek o 62,3%. Z sektora publicznego zgłoszono 15 wolnych miejsc pracy, co stanowiło 23,8% ogółu ofert pozostających w dyspozycji urzędu. W omawianym miesiącu na jedną ofertę pracy przypadało ok. 42 bezrobotnych.

Tabela 6. Napływ ofert pracy w poszczególnych miesiącach a podjęcia pracy przez bezrobotnych

Wyszczególnienie	Napływ ofert pracy	Podjęcia pracy przez bezrobotnych
Październik 2007	167	281
Listopad	181	329
Grudzień	131	189
Styczeń 2008	152	184
Luty	208	202
Marzec	244	395
Kwiecień	393	419
Maj	199	499
Czerwiec	187	411
Lipiec	203	272
Sierpień	153	225
Wrzesień	607	256
Październik	63	211

Wykres 3. Napływ ofert pracy a podjęcia pracy



Załącznik 1

BEZROBOTNI WEDŁUG CZASU POZOSTAWANIA BEZ PRACY, WIEKU, POZIOMU WYKSZTAŁCENIA I STAŻU PRACY**1. Bezrobotni ogółem**

Wyszczególnienie			Liczba bezrobotnych razem	z tego według czasu pozostawania bez pracy w miesiącach						Liczba bezrobotnych kobiet razem	z tego według czasu pozostawania bez pracy w miesiącach					
				do 1	1-3	3-6	6-12	12-24	pow. 24		do 1	1-3	3-6	6-12	12-24	pow. 24
				0	1	2	3	4	5		6	7	8	9	10	11
Czas pozostawania bez pracy w miesiącach	do 1	01	478	478	X	X	X	X	X	267	267	X	X	X	X	X
	1-3	02	634	X	634	X	X	X	X	403	X	403	X	X	X	X
	3-6	03	367	X	X	367	X	X	X	232	X	X	232	X	X	X
	6-12	04	398	X	X	X	398	X	X	251	X	X	X	251	X	X
	12-24	05	324	X	X	X	X	324	X	218	X	X	X	X	218	X
	pow. 24	06	453	X	X	X	X	X	453	304	X	X	X	X	X	X
Wiek	18-24	07	567	131	210	91	67	45	23	373	60	146	63	47	35	22
	25-34	08	746	140	165	105	131	108	97	513	74	111	72	93	83	80
	35-44	09	494	78	106	74	87	61	88	344	56	74	53	58	45	58
	45-54	10	628	113	128	70	76	75	166	382	73	66	39	39	49	116
	55-59	11	184	16	23	25	32	28	60	63	4	6	5	14	6	28
	60-64 lata	12	35	0	2	2	5	7	19	X	X	X	X	X	X	X
Wykształcenie	Wyższe	13	189	35	53	23	27	31	20	135	22	46	16	19	21	11
	policealne i średnie zawodowe	14	630	95	150	104	108	78	95	441	60	102	70	86	60	63
	średnie ogólnokształcące	15	295	53	88	53	40	35	26	222	33	71	39	32	28	19
	zasadnicze zawodowe	16	696	137	160	77	105	86	131	398	78	79	44	58	52	87
	gimnazjalne i poniżej	17	844	158	183	110	118	94	181	479	74	105	63	56	57	124
Staż pracy ogółem	do 1 roku	18	470	94	109	56	54	53	104	326	57	78	40	32	41	78
	1-5	19	504	111	111	77	85	63	57	302	53	67	54	53	44	31
	5-10	20	367	71	71	55	61	45	64	238	42	40	31	51	29	45
	10-20	21	344	62	79	44	56	41	62	222	46	45	26	36	25	44
	20-30	22	257	43	53	35	47	29	50	111	18	23	13	19	15	23
	30 lat i więcej	23	43	3	7	11	9	10	3	9	0	3	0	2	4	0
	bez stażu	24	669	94	204	89	86	83	113	467	51	147	68	58	60	83
Ogółem	25	2654	478	634	367	398	324	453	1675	267	403	232	251	218	304	

2. Bezrobotni będący w szczególnej sytuacji na rynku pracy
2.1. Ogółem

Wyszczególnienie			Liczba bezrobotnych razem	Będący w szczególnej sytuacji na rynku pracy (z rubryki 1)								
				do 25 roku życia	długotrwale	pow. 50 roku życia	bez kwalifikacji zawodowych	bez doświadczenia zawodowego	bez wykształcenia średniego	samotnie wychowujący co najmniej jedno dziecko do 18 roku życia	którzy po odbyciu kary pozbawienia wolności nie podjęli zatrudnienia	niepełnosprawni
0			1	2	3	4	5	6	7	8	9	10
Czas pozostawania bez pracy w miesiącach	do 1	26	478	131	149	73	99	295	46	8	23	20
	1–3	27	634	210	195	90	166	236	343	55	12	32
	3–6	28	367	91	137	65	88	108	187	54	5	22
	6–12	29	398	67	167	81	90	103	223	39	10	41
	12–24	30	324	45	322	80	81	101	180	66	4	29
	pow. 24	31	453	23	447	178	149	127	312	96	6	68
Wiek	18–24	32	567	567	166	X	207	408	250	71	6	15
	25–34	33	746	X	677	X	140	244	370	136	11	35
	35–44	34	494	X	295	X	97	63	338	85	11	48
	45–54	35	628	X	421	X	149	55	425	54	12	74
	55–59	36	184	X	127	X	72	25	134	7	2	38
	60–64 lata	37	35	X	31	X	8	4	23	3	3	5
Wykształcenie	wyższe	38	189	31	86	16	X	76	X	11	0	3
	policealne i średnie zawodowe	39	630	136	303	126	X	177	X	54	2	36
	średnie ogólnokształcące	40	295	150	116	30	142	145	X	26	4	15
	zasadnicze zawodowe	41	696	91	404	135	X	140	696	96	13	65
	gimnazjalne i poniżej	42	844	159	508	260	531	261	844	169	26	96
Staż pracy ogółem	do 1 roku	43	470	103	321	75	135	130	286	83	14	35
	1–5	44	504	103	234	49	119	X	288	76	13	41
	5–10	45	367	6	176	54	62	X	217	44	3	27
	10–20	46	344	0	200	105	59	X	223	36	5	30
	20–30	47	257	0	131	196	38	X	156	13	2	31
	30 lat i więcej	48	43	0	16	42	17	X	34	0	1	4
	bez stażu	49	669	355	339	46	243	669	336	104	7	47
Ogółem	50	2654	567	1417	567	673	799	1540	356	45	215	

2.2. Kobiety

Wyszczególnienie			Liczba bezrobotnych kobiet razem	Będące w szczególnej sytuacji na rynku pracy (z rubryki 1)									
				do 25 roku życia	długotrwale	pow. 50 roku życia	bez kwalifikacji zawodowych	bez doświadczenia zawodowego	bez wykształcenia średniego	samotnie wychowujące co najmniej jedno dziecko do 18 roku życia	które po odbyciu kary pozbawienia wolności nie podjęły zatrudnienia	niepełnosprawne	które nie podjęły zatrudnienia po urodzeniu dziecka
0			1	2	3	4	5	6	7	8	9	10	11
Czas pozostawania bez pracy w miesiącach	do 1	51	267	60	100	43	57	69	152	39	1	13	38
	1–3	52	403	146	124	39	121	170	184	49	1	18	52
	3–6	53	232	63	97	28	59	84	107	52	1	13	47
	6–12	54	251	47	105	33	59	66	114	35	2	23	34
	12–24	55	218	35	218	38	58	72	109	63	1	11	68
	pow. 24	56	304	22	300	98	107	93	211	91	1	36	115
Wiek	18–24	57	373	373	133	X	154	276	142	69	0	10	72
	25–34	58	513	X	281	X	105	183	231	120	2	17	139
	35–44	59	344	X	214	X	73	48	222	81	3	30	82
	45–54	60	382	X	267	X	97	41	234	47	2	46	56
	55–59	61	63	X	49	X	32	6	48	4	0	11	5
Wykształcenie	wyższe	62	135	26	57	1	X	62	X	10	0	2	9
	policealne i średnie zawodowe	63	441	95	221	71	X	119	X	52	1	20	43
	średnie ogólnokształcące	64	222	110	94	24	118	105	X	26	1	12	26
	zasadnicze zawodowe	65	398	48	252	63	X	87	398	83	1	29	100
	gimnazjalne i poniżej	66	479	94	320	120	343	181	479	158	4	51	176
Staż pracy ogółem	do 1 roku	67	326	74	228	45	104	87	187	77	4	24	100
	1–5	68	302	58	146	21	68	X	146	69	1	18	40
	5–10	69	238	3	112	35	45	X	127	39	0	16	20
	10–20	70	222	0	135	66	41	X	134	34	1	20	13
	20–30	71	111	0	57	78	17	X	51	8	0	10	0
	30 lat i więcej	72	9	0	4	9	2	X	4	0	0	0	0
	bez stażu	73	467	238	262	25	184	467	228	102	1	26	181
Ogółem	74	1675	373	944	279	461	554	877	329	7	114	354	