



POWIATOWY URZĄD PRACY
w Giżycku
ul. Gdańska 11
www.gizycko.pup.gov.pl

***Analiza lokalnego rynku pracy
powiatu giżyckiego
w styczniu 2008 roku***

1. Poziom i dynamika bezrobocia w powiecie giżyckim

Według stanu na koniec stycznia 2008 roku w powiecie giżyckim zarejestrowanych było 5037 bezrobotnych, w tym 2842 kobiety. Liczba bezrobotnych zmniejszyła się o 24,2% w porównaniu ze stanem na koniec stycznia 2007 roku.

Stopa bezrobocia w powiecie giżyckim według danych GUS na koniec grudnia 2007 r. (aktualnie dostępna) wynosiła **23,4%** ludności aktywnej zawodowo (kraj–11,4%, województwo–19,0%, podregion ełcki¹–24,0%).

Wykres 1. Stopa bezrobocia [%] w powiecie giżyckim

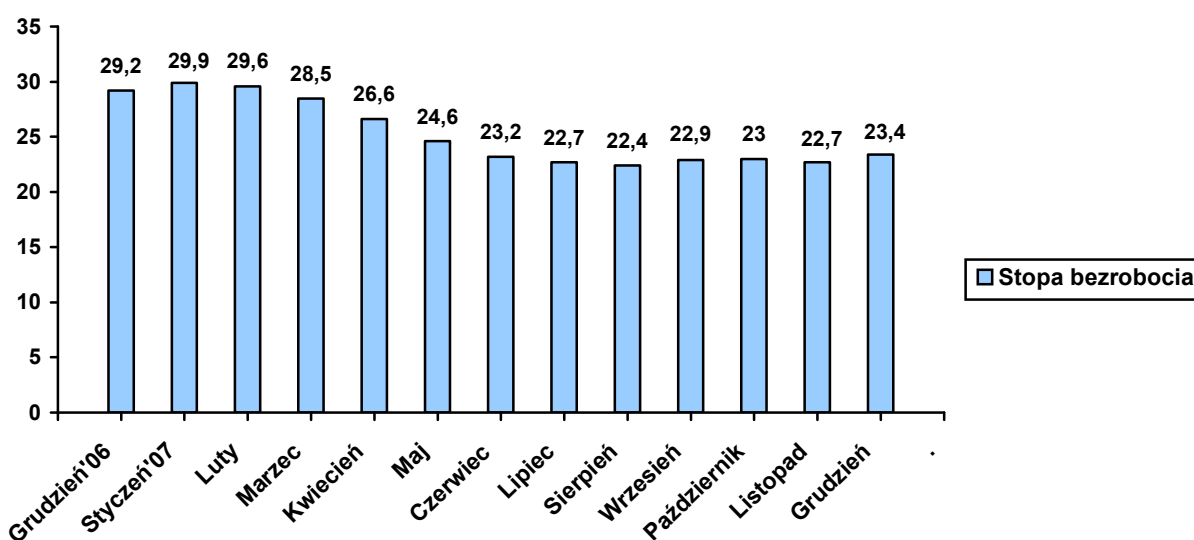


Tabela 1. Bezrobotni zarejestrowani w poszczególnych gminach powiatu giżyckiego

Gmina	Liczba bezrobotnych w końcu stycznia 2008	W tym z prawem do zasiłku
<i>Giżycko m.</i>	2332	447
<i>Giżycko gm.</i>	742	136
<i>Ryn</i>	636	119
<i>Wydminy</i>	609	99
<i>Miłki</i>	383	72
<i>Kruklanki</i>	335	52
RAZEM	5037	925

W omawianym miesiącu zarejestrowało się 554 bezrobotnych, natomiast ewidencję urzędu opuściły 332 osoby. Napływ do bezrobocia był o 40,1% wyższy od odpływu.

¹ W skład podregionu wchodzi powiaty: ełcki, giżycki, olecki, piski, gołdapski i węgorzewski.

Podstawowym składnikiem napływu były ponowne rejestracje: 498 osób zarejestrowało się po raz kolejny (89,9% ogółu nowo zarejestrowanych). Natomiast rejestrujących się po raz pierwszy było – 56, tj. 10,1% rejestrujących się.

Wśród osób wyłączonych z ewidencji najliczniejszą grupę stanowili bezrobotni wykreśleni z powodu podjęcia pracy – 184 osób, tj. 55,4% ogółu osób wyłączonych z ewidencji w omawianym miesiącu.

Tabela 2. Napływ i odpływ z bezrobocia

Wyszczególnienie	Nowa rejestracja	Wyłączeni z ewidencji	z tego	
			Podjęcie pracy	Inne powody
Styczeń 2007	672	375	225	150
Luty	415	500	243	257
Marzec	411	752	380	372
Kwiecień	378	942	412	530
Maj	412	958	496	462
Czerwiec	495	860	387	473
Lipiec	613	736	303	433
Sierpień	481	536	214	322
Wrzesień	671	563	278	285
Październik	704	647	281	366
Listopad	594	670	329	341
Grudzień	599	436	189	247
Styczeń 2008	554	332	184	148

Wykres 2. Napływ i odpływ z bezrobocia

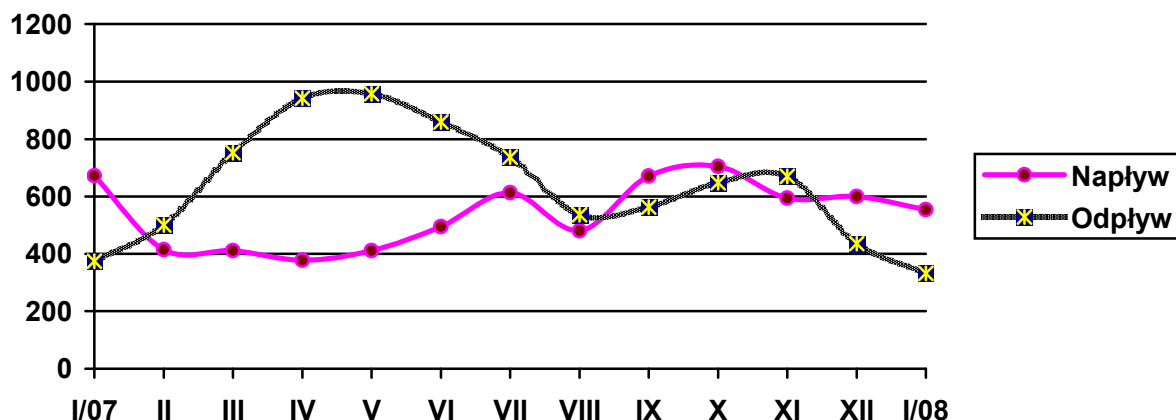


Tabela 3. Porównanie bezrobocia w okresie sprawozdawczym w 2007 i 2008 roku

Gmina	Liczba bezrobotnych w końcu stycznia 2007 roku	% udział w ogólnej liczbie zarejestrowanych	Liczba bezrobotnych w końcu stycznia 2008 roku	% udział w ogólnej liczbie zarejestrowanych	[+/-] wskaźnik zmian w pkt%
Giżycko m.	3134	47,2	2332	46,3	- 0,9
Giżycko Gm.	964	14,5	742	17,7	+ 3,2
Ryn	812	12,2	636	12,6	+ 0,4
Wydminy	810	12,2	609	12,1	- 0,1
Miłki	463	7,0	383	7,6	+ 0,6
Kruklanki	459	6,9	335	6,7	- 0,2
RAZEM	6 642		5037		

2. Struktura bezrobocia /załącznik 1/

Struktura bezrobotnych (pracujący przed rejestracją i dotychczas nie pracujący) oraz ich udział w ogólnej liczbie zarejestrowanych uległy zmianie w porównaniu ze stanem na koniec stycznia ubiegłego roku. W końcu omawianego miesiąca udział pracujących przed nabyciem statusu bezrobotnego, w ogólnej liczbie zarejestrowanych bezrobotnych, wynosił 75,8% (nastąpił wzrost o 2,4 pkt% w porównaniu ze stanem z końca stycznia 2007). Bezrobotni, którzy dotychczas nie pracowali, stanowili 24,2% ogółu zarejestrowanych.

2.1. Bezrobotni bez prawa do zasiłku

Spośród bezrobotnych zarejestrowanych w styczniu br. – 420 osób nie posiadało prawa do zasiłku, tj. 75,8% ogółu rejestrujących się. Na koniec omawianego okresu w rejestrach urzędu pozostawało 4112 bezrobotnych bez prawa do pobierania zasiłku, co stanowiło 81,6% ogółu bezrobotnych. W porównaniu ze styczniem 2007 r. udział tej populacji w ogólnej liczbie bezrobotnych zmniejszył się o 1,6 pkt%.

2.2. Bezrobotne kobiety

Kobiety wpisane do ewidencji urzędu pracy w styczniu br. w liczbie 245, stanowiły 44,2% ogółu nowo zarejestrowanych bezrobotnych. W końcu omawianego okresu liczba zarejestrowanych kobiet wynosiła 2842, stanowiąc 56,4% ogółu zarejestrowanych bezrobotnych, tj. o 4,0 pkt% więcej niż w końcu stycznia 2007 roku.

Tabela 4. Bezrobocie wśród kobiet

Gmina	Liczba bezrobotnych kobiet w końcu stycznia 2008	W tym z prawem do zasiłku
<i>Giżycko m.</i>	1324	254
<i>Giżycko gm.</i>	401	66
<i>Ryn</i>	365	51
<i>Wydminy</i>	348	38
<i>Miłki</i>	221	33
<i>Kruklanki</i>	183	24
RAZEM	2842	466

2.3. Mieszkańcy wsi

W styczniu zarejestrowało się 250 osób zamieszkałych na wsi, tj. 45,1% ogólnego napływu bezrobotnych do rejestracji. W końcu omawianego miesiąca w ewidencji bezrobotnych znajdowało się 2410 osób zamieszkałych na wsi, które stanowiły 47,9% ogółu zarejestrowanych. W odniesieniu do stanu z końca stycznia ubiegłego roku- udział tej subpopulacji zwiększył się o 0,3 pkt% .

2.4. Bezrobotni zwolnieni z przyczyn dotyczących zakładu pracy

W wyniku zwolnień z przyczyn dotyczących zakładu pracy, w styczniu do rejestracji zgłosiło się 7 osób, tj. 1,3% ogólnego napływu bezrobotnych. Na koniec omawianego miesiąca w ewidencji urzędu pozostawały 52 osoby zwolnione z przyczyn dotyczących zakładu pracy, które stanowiły 1,0% ogółu zarejestrowanych, tj. o 0,2 pkt% więcej niż w analogicznym okresie ubiegłego roku.

2.5. Poszukujący pracy

Na koniec omawianego okresu w rejestrach urzędu pozostawało 131 osób poszukujących pracy, co oznacza, że w porównaniu z końcem stycznia 2007 roku ich liczba zmniejszyła się o 3,7%.

2.6. OSOBY W SZCZEGÓLNEJ SYTUACJI NA RYNKU PRACY *

Wyszczególnienie	Bezrobotni zarejestrowani		Bezrobotni, którzy podjęli pracę		Bezrobotni zarejestrowani			
	w miesiącu sprawozdawczym				w końcu mies. sprawozdawczego			
	razem	kobie-	razem	kobie-	razem	kobie-	razem	kobie-
0	1	2	3	4	5	6	7	8
Ogółem (w. 02+04)	554	245	184	104	5037	2842	925	466
Osoby w szczególnej sytuacji na rynku pracy (z ogółem)								
Do 25 roku życia	161	82	51	23	837	490	109	43
Które ukończyły szkołę wyższą, do 27 roku życia *	9	6	3	0	23	18	3	2
Długotrwale bezrobotne	292	145	111	64	3210	1929	54	21
Kobiety, które nie podjęły zatrudnienia po urodzeniu dziecka *	X	35	X	12	X	768	X	33
Powyżej 50 roku życia	88	28	25	12	1120	528	177	65
Bez kwalifikacji zawodowych	138	62	68	43	1456	906	175	85
Bez doświadczenia zawodowego*	198	93	41	27	1642	990	52	6
Bez wykształcenia średniego*	326	102	92	44	3326	1703	548	229
Samotnie wychowujące co najmniej jedno dziecko do 18 roku życia	47	35	20	18	540	475	66	50
Które po odbyciu kary pozbawienia wolności nie podjęły zatrudnienia *	14	0	0	0	78	5	3	0
Niepełnosprawni	30	9	6	2	164	77	19	6

* Od stycznia br. sprawozdawczość statystyczna została rozszerzona o kolejne grupy osób w szczególnej sytuacji na rynku pracy

2.6.1. Bezrobotni do 25 roku życia

W końcu stycznia w ewidencji urzędu pracy pozostawało 837 osób bezrobotnych do 25 roku życia, co stanowiło 16,6% ogółu zarejestrowanych. Porównując dane rok do roku, obserwujemy spadek w tej grupie bezrobotnych o 37,3%. W omawianym miesiącu napływ w tej grupie bezrobotnych wyniósł 161 osób, z których po raz pierwszy zarejestrowały się 32 osoby (19,9% ogółu napływu tej subpopulacji). W tym samym okresie z ewidencji bezrobotnych wyłączono 93 osoby, w tym:

- Podjęcie pracy – 51 osób
- Rozpoczęcie szkolenia - 1
- Rozpoczęcie stażu – 23

2.6.2. Bezrobotni długotrwale

W końcu stycznia w ewidencji urzędu pracy pozostawało 3210 osób długotrwale bezrobotnych, co stanowiło 63,7% ogółu zarejestrowanych. Oznacza, to spadek o 26,6% w porównaniu ze stanem na koniec stycznia 2007 roku. W okresie sprawozdawczym napływ do omawianej

grupy bezrobotnych wyniósł 292 osoby, co stanowiło 52,7% ogólnego napływu osób bezrobotnych w omawianym miesiącu. W tym samym okresie z ewidencji bezrobotnych wyłączono 194 osoby długotrwale bezrobotne.

2.6.3. Bezrobotni powyżej 50 roku życia

W końcu omawianego miesiąca w ewidencji urzędu pracy pozostawało 1120 osób w wieku powyżej 50 lat, co stanowiło 22,2% ogółu zarejestrowanych. Oznacza to spadek tej populacji bezrobotnych w porównaniu z końcem stycznia ubiegłego roku o 4,9%. Napływ omawianej grupy bezrobotnych wyniósł 88 osób, co stanowiło 15,9% ogólnego napływu bezrobotnych do rejestracji. W tym samym okresie z ewidencji bezrobotnych wyłączono 59 osób bezrobotnych w wieku powyżej 50 lat.

2.6.4. Bezrobotni bez kwalifikacji zawodowych

Osoby nie posiadające kwalifikacji zawodowych na koniec stycznia były zarejestrowane w liczbie 1456, stanowiąc 28,9% ogółu zarejestrowanych. Oznacza to spadek o 26,7 % w porównaniu do danych z końca stycznia 2007 roku. W omawianym miesiącu zarejestrowało się 138 osób bez kwalifikacji. Ewidencję opuściło – z powodu podjęcia pracy – 68 osób z omawianej grupy bezrobotnych.

2.6.5. Osoby niepełnosprawne

W styczniu br. w urzędzie zarejestrowało się 30 osób niepełnosprawnych bezrobotnych tj. 5,4% ogólnej liczby rejestrujących się. Natomiast ewidencję opuściło z powodu podjęcia pracy 6 bezrobotnych z tej grupy. Na koniec omawianego miesiąca zarejestrowane były 164 osoby niepełnosprawne- bezrobotne oraz 131 niepełnosprawnych poszukujących pracy i nie pozostających w zatrudnieniu (w styczniu 2007 roku odpowiednio: –194, –81). Wśród niepełnosprawnych bezrobotnych – prawa do zasiłku nie posiadało 145 osób, które stanowiły 88,4% tej subpopulacji

3. AKTYWIZACJA ZAWODOWA BEZROBOTNYCH

3.1. Roboty publiczne

Źródła finansowania	Osoby zatrudnione przy robotach publicznych w 2007, kontynuujący zatrudnienie w 2008	Skierowani w miesiącu sprawozdawczym	Ukończyli udział w robotach publicznych	Pozostający w zatrudnieniu przy robotach publicznych na koniec miesiąca sprawozdawczego
FP	6	0	6	0
Ogółem w 2008 roku	6	0	6	

3.2. Prace interwencyjne

Źródła finansowania	Osoby zatrudnione przy pracach interwencyjnych w 2007, kontynuujący zatrudnienie w 2008	Skierowani do prac interwencyjnych		Ukończyli udział w pracach interwencyjnych		Przerwali udział	Pozostający w zatrudnieniu przy pracach interwencyjnych na koniec miesiąca sprawozdawczego
		W miesiącu sprawozdawczym	Ogółem w 2008 roku	W miesiącu sprawozdawczym	Ogółem w 2008 roku		
FP	156	23	23	37	37	1	141
PO KL 6.1.3	0	1	1	0	0	0	1
Razem	156	24	24	37	37	1	142

!/ dane zawarte w powyższej tabeli występują również w tabeli dotyczącej prac interwencyjnych i dotacji dla pracodawcy

3.3. Prace interwencyjne wraz z refundacją pracodawcy kosztów wyposażenia lub doposażenia stanowiska pracy dla osób powyżej 50 roku życia*

Źródła finansowania	Ilość podpisanych umów		Skierowani bezrobotni	
	W miesiącu sprawozdawczym	W 2008 roku	W miesiącu sprawozdawczym	W 2008 roku
FP	0	0	0	0
Ogółem	0	0	0	0

* dane zawarte w powyższej tabeli występują również w tabeli dotyczącej prac interwencyjnych i dotacji dla pracodawcy

3.4. Przyznanie jednorazowych środków na rozpoczęcie działalności gospodarczej /dotacje/

Źródła finansowania	Ilość udzielonych dotacji w omawianym miesiącu	Ilość udzielonych dotacji w 2008 roku
FP	0	0
Razem	0	0

3.5. Refundacja pracodawcy kosztów wyposażenia lub doposażenia stanowiska pracy /dotacje/

Źródła finansowania	Ilość podpisanych umów		Skierowani bezrobotni	
	W miesiącu sprawozdawczym	W 2007 roku	W miesiącu sprawozdawczym	W 2007 roku
FP	0	0	0	0
Ogółem	0	0	0	0

!/ dane zawarte w powyższej tabeli zawierają się w tabeli dotyczącej prac interwencyjnych i dotacji dla pracodawcy

3.6. Staże

Źródła finansowania	Osoby w końcu 2007, kontynuujący staż w 2008	Skierowani do odbycia stażu		Ukończyli odbywanie stażu		Przerwali udział	Odbywający staż na koniec miesiąca sprawozdawczego
		W miesiącu sprawozdawczym	Ogółem w 2008 roku	W miesiącu sprawozdawczym	Ogółem w 2008 roku		
FP	214	24	24	13	13	6	219
PO KL 6.1.3	0	0	0	0	0	0	0
Razem	214	24	24	13	13	6	219

3.7. Przygotowania zawodowe

Źródła finansowania	Osoby w końcu 2007, kontynuujący staż w 2008	Skierowani na przygotowanie zawodowe		Ukończyli udział w przygotowaniu zawodowym		Przerwali udział	Kontynuujący przygotowanie zawodowe na koniec miesiąca sprawozdawczego
		W miesiącu sprawozdawczym	Ogółem w 2008 roku	W miesiącu sprawozdawczym	Ogółem w 2008 roku		
FP	31	4	4	3	3	1	31
PO KL 6.1.3	0	0	0	0	0	0	0
Razem	31	4	4	3	3	1	31

3.8. Szkolenia

W styczniu br. zorganizowano 3 szkolenia, na które skierowano 16 bezrobotnych. W omawianym okresie szkolenie ukończyły 15 osób. Na koniec omawianego okresu szkolenia kontynuowały 18 osób.

Źródła finansowania	Osoby w końcu 2007, kontynuujący szkolenia w 2008	Skierowani na szkolenia		Ukończyli udział w szkoleniach		Kontynuujący szkolenia na koniec miesiąca sprawozdawczego
		W miesiącu sprawozdawczym	Ogółem w 2008 roku	W miesiącu sprawozdawczym	Ogółem w 2008 roku	
FP	17	4	4	15	15	6
PO KL 6.1.3	0	12	12	0	0	12
Razem	17	16	16	15	15	18

Tabela 5. kierunki szkoleń rozpoczętych w miesiącu sprawozdawczym

Kierunki szkoleń	Liczba osób
Kucharz małej gastronomii	12
ADR- przewóz materiałów niebezpiecznych z kursem na przewóz w cysternach	1
Szkolenie kierowców	3
RAZEM	16

W styczniu z osób, które w ostatnich 12 miesiącach ukończyły szkolenia – zatrudnienie uzyskało 18 osób.

3.9. Aktywizacja osób bezrobotnych przy udziale środków Europejskiego Funduszu Społecznego w ramach Programu Operacyjnego Kapitał Ludzki (PO KL 2007-2013)

Poddziałanie 6.1.3 „Praca- najlepszy wybór” – realizowany od stycznia 2008 roku.

Celem projektu jest poprawa zdolności do zatrudnienia oraz podnoszenie poziomu aktywności zawodowej osób bezrobotnych z powiatu giżyckiego.

W projekcie oferujemy:

- poradnictwo zawodowe i pośrednictwo pracy
- szkolenia
- staże
- przygotowanie zawodowe w miejscu pracy
- prace interwencyjne
- dotacje na rozpoczęcie działalności gospodarczej
- doposażenie lub wyposażenie stanowiska pracy dla skierowanych osób bezrobotnych w ramach prac interwencyjnych

W miesiącu sprawozdawczym	Forma wsparcia	Skierowani bezrobotni (ogółem)	Wybrane kategorie bezrobotnych w szczególnej sytuacji na rynku pracy (z ogółem)			
			Do 25 roku życia	Długotrwale bezrobotne	Powyżej 50 roku życia	Niepełnosprawni
W miesiącu sprawozdawczym	Szkolenia	12	0	1	2	0
	Prace interwencyjne	1	0	1	0	0
	RAZEM	13	0	2	2	0
Stan w końcu miesiąca sprawozdawczego	Szkolenia	12	0	1	2	0
	Prace interwencyjne	1	5	1	0	0
	RAZEM	13	0	2	2	0

4. Pośrednictwo pracy

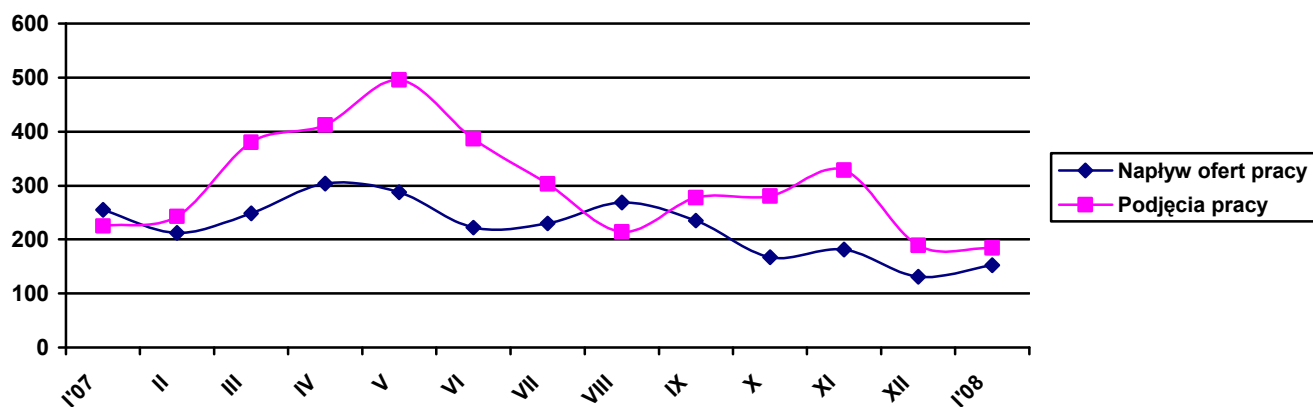
4.1. Oferty pracy

W omawianym miesiącu w urzędzie pracy zgłoszono i pozyskano 152 oferty pracy, co w porównaniu z analogicznym okresem 2007 roku – oznacza spadek o 40,4%. Z sektora publicznego zgłoszono 75 wolnych miejsc pracy, co stanowiło 49,3% ogółu ofert pozostających w dyspozycji urzędu. W omawianym miesiącu na jedną ofertę pracy przypadło ok. 33 bezrobotnych.

Tabela 6. Napływ ofert pracy w poszczególnych miesiącach a podjęcia pracy przez bezrobotnych

Wyszczególnienie	Napływ ofert pracy	Podjęcia pracy przez bezrobotnych
Styczeń 2007	255	225
Luty	212	243
Marzec	249	380
Kwiecień	304	412
Maj	288	496
Czerwiec	222	387
Lipiec	230	303
Sierpień	269	214
Wrzesień	235	278
Październik	167	281
Listopad	181	329
Grudzień	131	189
Styczeń 2008	152	184

Wykres 3. Napływ ofert pracy a podjęcia pracy



Załącznik 1

BEZROBOTNI WEDŁUG CZASU POZOSTAWANIA BEZ PRACY, WIEKU, POZIOMU WYKSZTAŁCENIA I STAŻU PRACY

1. Bezrobotni ogółem

Wyszczególnienie		Liczba bezrobotnych razem	z tego według czasu pozostawania bez pracy w miesiącach					
			do 1	1-3	3-6	6-12	12-24	pow. 24
0		1	2	3	4	5	6	7
Wiek	18–24	837	134	225	194	120	87	77
	25–34	1389	156	260	289	223	184	277
	35–44	1022	89	170	204	122	142	295
	45–54	1358	100	199	194	158	190	517
	55–59	369	19	54	39	34	52	171
	60–64 lata	62	2	15	9	6	8	22
Wykształcenie	wyższe	235	35	38	47	43	43	29
	policealne i średnie zawodowe	1041	113	184	236	146	113	249
	średnie ogólnokształcące	403	49	92	81	55	50	76
	zasadnicze zawodowe	1530	134	257	283	203	209	444
	gimnazjalne i poniżej	1828	169	352	282	216	248	561
Staż pracy ogółem	do 1 roku	996	93	154	173	104	123	349
	1–5	847	112	187	184	115	103	146
	5–10	732	73	141	142	117	89	170
	10–20	670	52	121	114	78	108	197
	20–30	510	52	97	85	78	72	126
	30 lat i więcej	63	4	15	13	14	8	9
	bez stażu	1219	114	208	218	157	160	362
Ogółem	5037	500	923	929	663	663	1359	

2. Bezrobotne kobiety

Wyszczególnienie		Liczba bezrobotnych razem	z tego według czasu pozostawania bez pracy w miesiącach					
			do 1	1-3	3-6	6-12	12-24	pow. 24
0		1	2	3	4	5	6	7
Wiek	18–24	490	68	116	110	69	62	65
	25–34	827	73	113	163	132	131	215
	35–44	615	35	86	126	66	90	212
	45–54	766	40	83	101	85	107	350
	55–59	143	4	11	13	8	19	88
	60–64 lata	X	X	X	X	X	X	X
Wykształcenie	wyższe	148	25	20	33	25	30	15
	policealne i średnie zawodowe	677	67	98	155	99	78	180
	średnie ogólnokształcące	299	33	61	61	41	42	61
	zasadnicze zawodowe	794	47	102	142	98	117	288
	gimnazjalne i poniżej	924	48	128	122	97	142	387
Staż pracy ogółem	do 1 roku	636	38	74	111	58	88	267
	1–5	435	51	82	88	63	60	91
	5–10	398	33	60	78	62	58	107
	10–20	377	24	56	72	39	59	127
	20–30	204	14	29	33	36	31	61
	30 lat i więcej	12	0	0	7	3	2	0
	bez stażu	780	60	108	124	99	111	278
Ogółem	2842	220	409	513	360	409	931	