

## 1. Poziom i dynamika bezrobocia w powiecie giżyckim

Według stanu na koniec grudnia 2007 roku w powiecie giżyckim zarejestrowanych było 4815 bezrobotnych, w tym 2784 kobiety. Liczba bezrobotnych zmniejszyła się o 24,1% w porównaniu ze stanem na koniec grudnia 2006 roku.

Stopa bezrobocia w powiecie giżyckim według danych GUS na koniec listopada 2007 r. (aktualnie dostępna) wynosiła **22,7%** ludności aktywnej zawodowo (kraj–11,2%, województwo–18,7%, podregion ełcki<sup>1</sup>–23,4%).

Wykres 1. Stopa bezrobocia [%] w powiecie giżyckim

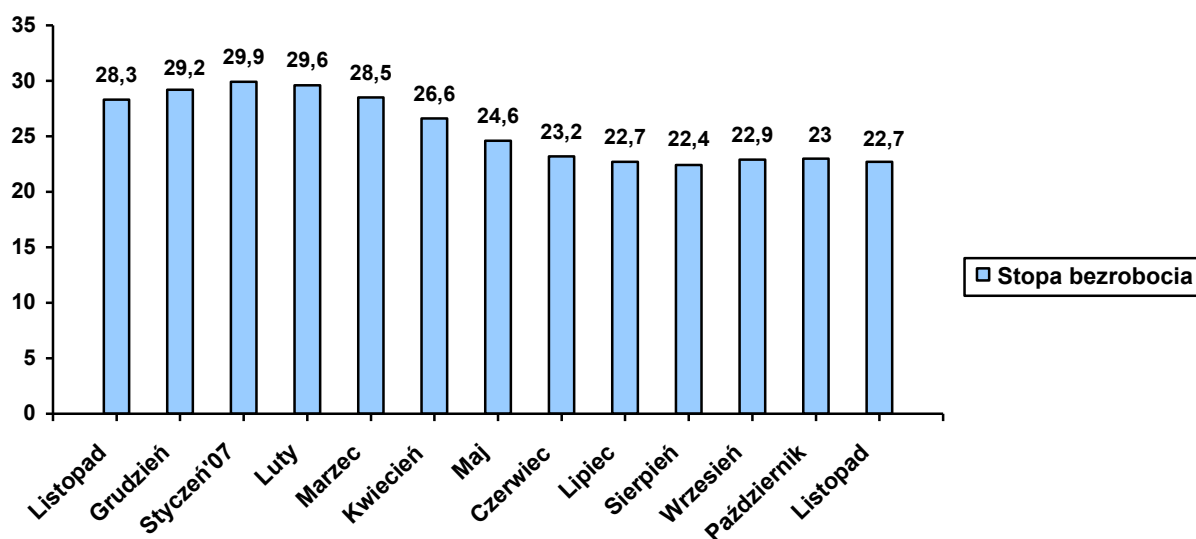


Tabela 1. Bezrobotni zarejestrowani w poszczególnych gminach powiatu giżyckiego

Gmina	Liczba bezrobotnych w końcu Grudnia 2007	W tym z prawem do zasiłku
<i><b>Giżycko m.</b></i>	2193	421
<i><b>Giżycko gm.</b></i>	735	133
<i><b>Ryn</b></i>	605	105
<i><b>Wydminy</b></i>	598	106
<i><b>Miłki</b></i>	373	77
<i><b>Kruklanki</b></i>	311	52
<b>RAZEM</b>	<b>4815</b>	<b>894</b>

W omawianym miesiącu zarejestrowało się 599 bezrobotnych, natomiast ewidencję urzędu opuściło 436 osób. Napływ do bezrobocia był o 27,2% wyższy od odpływu.

<sup>1</sup> W skład podregionu wchodzi powiaty: ełcki, giżycki, olecki, piski, gołdapski i węgorzewski.

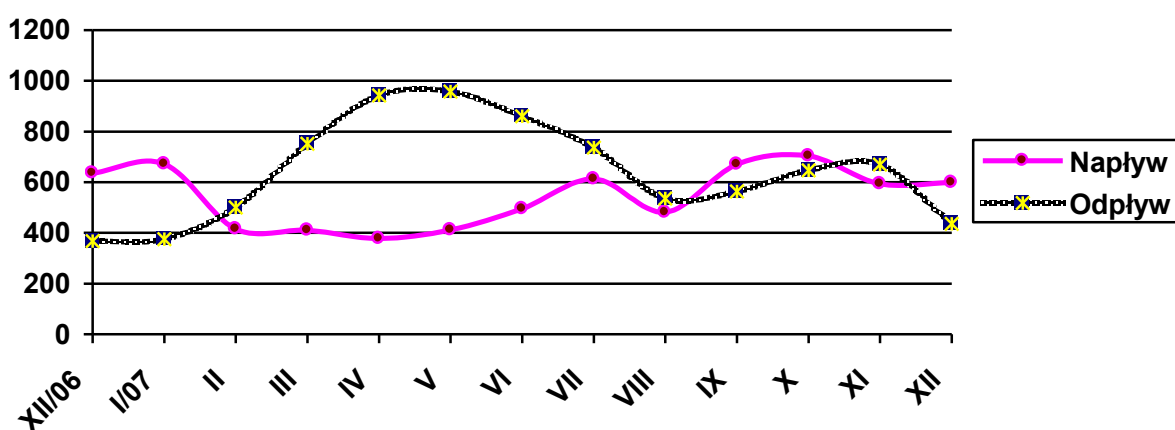
Podstawowym składnikiem napływu były ponowne rejestracje: 558 osób zarejestrowało się po raz kolejny (93,2% ogółu nowo zarejestrowanych). Natomiast rejestrujących się po raz pierwszy było – 41, tj. 6,8% rejestrujących się.

Wśród osób wyłączonych z ewidencji najliczniejszą grupę stanowili bezrobotni wykreśleni z innych powodów niż podjęcie pracy – 247 osoby, tj. 56,7% ogółu osób wyłączonych z ewidencji w omawianym miesiącu.

**Tabela 2. Napływ i odpływ z bezrobocia**

Wyszczególnienie	Nowa rejestracja	Wyłączeni z ewidencji	z tego	
			Podjęcie pracy	Inne powody
<b>Grudzień 2006</b>	635	368	191	177
<b>Styczeń 2007</b>	672	375	225	150
<b>Luty</b>	415	500	243	257
<b>Marzec</b>	411	752	380	372
<b>Kwiecień</b>	378	942	412	530
<b>Maj</b>	412	958	496	462
<b>Czerwiec</b>	495	860	387	473
<b>Lipiec</b>	613	736	303	433
<b>Sierpień</b>	481	536	214	322
<b>Wrzesień</b>	671	563	278	285
<b>Październik</b>	704	647	281	366
<b>Listopad</b>	594	670	329	341
<b>Grudzień</b>	599	436	189	247

**Wykres 2. Napływ i odpływ z bezrobocia**



W II półroczu br. zarejestrowało się 3662 bezrobotnych, tj. o 2,9% mniej niż w tym samym okresie 2006 roku. W omawianym okresie ewidencję opuściło 3588 osób, oznacza to wzrost o 8,2% z analogicznym okresem ubiegłego roku.

W omawianym półroczu napływ do bezrobocia był o 2,0% wyższy od odpływu. Podstawowym składnikiem napływu były ponowne rejestracje: 3202 osoby zarejestrowały się po raz kolejny, sta-

nowili oni 87,4% ogółu nowo zarejestrowanych. Natomiast rejestrujących się po raz pierwszy było 460, tj. 12,6% ogólnego napływu bezrobotnych.

Wśród osób wyłączonych z ewidencji najliczniejszą grupę stanowili bezrobotni wykreśleni z innych powodów niż podjęcie pracy – 1994, tj. 55,6% ogółu osób wyłączonych z ewidencji w omawianym półroczu.

**Tabela 3. Porównanie bezrobocia w okresie sprawozdawczym w 2006 i 2007 roku**

Gmina	Liczba bezrobotnych w końcu grudnia 2006 roku	% udział w ogólnej liczbie zarejestrowanych	Liczba bezrobotnych w końcu grudnia 2007 roku	% udział w ogólnej liczbie zarejestrowanych	[+/-] wskaźnik zmian w pkt%
<b>Giżycko m.</b>	2959	46,6	2193	45,6	<b>- 1,0</b>
<b>Giżycko Gm.</b>	938	14,8	735	15,3	<b>+ 0,5</b>
<b>Ryn</b>	775	12,2	605	12,6	<b>+ 0,4</b>
<b>Wydminy</b>	790	12,4	598	12,4	<b>0,0</b>
<b>Miłki</b>	453	7,1	373	7,8	<b>+ 0,7</b>
<b>Kruklanki</b>	430	6,8	311	6,5	<b>- 0,3</b>
<b>RAZEM</b>	<b>6 345</b>		<b>4 815</b>		

## **2. Struktura bezrobocia /załącznik 1/**

Struktura bezrobotnych (pracujący przed rejestracją i dotychczas nie pracujący) oraz ich udział w ogólnej liczbie zarejestrowanych uległy zmianie w porównaniu ze stanem na koniec grudnia ubiegłego roku. W końcu omawianego miesiąca udział pracujących przed nabyciem statusu bezrobotnego, w ogólnej liczbie zarejestrowanych bezrobotnych, wynosił 76,0% (nastąpił wzrost o 2,5 pkt% w porównaniu ze stanem z końca grudnia 2006). Bezrobotni, którzy dotychczas nie pracowali, stanowili 24,0% ogółu zarejestrowanych.

W II półroczu br. zarejestrowały się 2594 osoby poprzednio pracujące, stanowili oni 70,8% ogólnego napływu do bezrobocia.

### **2.1. Bezrobotni bez prawa do zasiłku**

Spośród bezrobotnych zarejestrowanych w grudniu br. – 490 osób nie posiadało prawa do zasiłku, tj. 81,8% ogółu rejestrujących się. Na koniec omawianego okresu w rejestrach urzędu pozostawało 3921 bezrobotnych bez prawa do pobierania zasiłku, co stanowiło 81,4% ogółu bezrobotnych. W porównaniu z grudniem 2006 r. udział tej populacji w ogólnej liczbie bezrobotnych zmniejszył się o 1,5 pkt%.

W II półroczu napływ bezrobotnych wyniósł 2971 osób, tj. 81,1% ogółu rejestrujących się w omawianym okresie

## **2.2. Bezrobotne kobiety**

Kobiety wpisane do ewidencji urzędu pracy w grudniu br. w liczbie 275, stanowiły 45,9% ogółu nowo zarejestrowanych bezrobotnych. W końcu omawianego okresu liczba zarejestrowanych kobiet wynosiła 2784, stanowiąc 57,8% ogółu zarejestrowanych bezrobotnych, tj. o 4,7 pkt% więcej niż w końcu grudnia 2006 roku.

**Tabela 4. Bezrobocie wśród kobiet**

<b>Gmina</b>	<b>Liczba bezrobotnych kobiet w końcu grudnia 2007</b>	<b>W tym z prawem do zasiłku</b>
<i><b>Giżycko m.</b></i>	1274	240
<i><b>Giżycko gm.</b></i>	411	65
<i><b>Ryn</b></i>	358	47
<i><b>Wydminy</b></i>	341	40
<i><b>Milki</b></i>	224	40
<i><b>Kruklanki</b></i>	176	25
<b>RAZEM</b>	<b>2784</b>	<b>457</b>

W II półroczu br. zarejestrowało się 1814 kobiet, tj. 49,5%. Oznacza to, że w porównaniu z analogicznym okresem ubiegłego roku, wzrósł udział tej populacji bezrobotnych w ogólnej ich liczbie o 1,4 pkt%. Ewidencję bezrobotnych w tym okresie opuściło 1661 kobiet, tj. 46,3% ogólnego odpływu z ewidencji bezrobotnych (o 2,9 pkt% więcej niż w II półroczu 2006 roku).

## **2.3. Mieszkańcy wsi**

W grudniu zarejestrowało się 256 osób zamieszkałych na wsi, tj. 42,7% ogólnego napływu bezrobotnych do rejestracji. W końcu omawianego miesiąca w ewidencji bezrobotnych znajdowało się 2327 osób zamieszkałych na wsi, które stanowiły 48,3% ogółu zarejestrowanych. W odniesieniu do stanu z końca grudnia ubiegłego roku- udział tej subpopulacji zwiększył się o 0,5 pkt% .

W II półroczu br. zarejestrowało się 1629 osób zamieszkałych na wsi, stanowili oni 44,5% ogólnego napływu bezrobotnych (o 1,5 pkt% więcej niż w analogicznym okresie ubiegłego roku). Bezrobocie w omawianym okresie opuściło 1593 osób, tj. 44,4% ogólnego odpływu z ewidencji. W porównaniu z danymi za II półrocze 2006 roku nastąpił wzrost o 0,8 pkt%.

## **2.4. Bezrobotni zwolnieni z przyczyn dotyczących zakładu pracy**

W wyniku zwolnień z przyczyn dotyczących zakładu pracy, w grudniu do rejestracji zgłosiły się 2 osoby, tj. 0,3% ogólnego napływu bezrobotnych. Na koniec omawianego miesiąca w ewidencji urzędu pozostawało 46 osób zwolnionych z przyczyn dotyczących zakładu pracy, które stanowiły 1,0% ogółu zarejestrowanych, tak jak w analogicznym okresie ubiegłego roku.

W II półroczu br. zarejestrowało się 12 osób zwolnionych z przyczyn dotyczących zakładu pracy, stanowili oni 0,3% ogólnego napływu bezrobotnych. W omawianym okresie do urzędu nie wpłynęły zapowiedzi zwolnień.

## **2.5. Poszukujący pracy**

Na koniec omawianego okresu w rejestrach urzędu pozostawały 127 osób poszukujących pracy, co oznacza, że w porównaniu z końcem grudnia 2006 roku ich liczba zmniejszyła się o 3,1%.

## **2.6. OSOBY W SZCZEGÓLNEJ SYTUACJI NA RYNKU PRACY**

### **2.6.1. Bezrobotni do 25 roku życia**

W końcu grudnia w ewidencji urzędu pracy pozostawało 788 osób bezrobotnych do 25 roku życia, co stanowiło 16,4% ogółu zarejestrowanych. Porównując dane rok do roku, obserwujemy spadek w tej grupie bezrobotnych o 36,7%. W omawianym miesiącu napływ w tej grupie bezrobotnych wyniósł 179 osób, z których po raz pierwszy zarejestrowały się 22 osób (12,3% ogółu napływu tej subpopulacji). W tym samym okresie z ewidencji bezrobotnych wyłączono 157 osób, w tym:

- ❑ Podjęcie pracy – 50 osób
- ❑ Rozpoczęcie stażu – 55

W II półroczu br. zarejestrowały się 1273 osoby bezrobotne do 25 roku życia, stanowiły one 34,8% ogólnego napływu bezrobotnych (w II półroczu 2006 roku odpowiednio: - 1207, -32,0%). Ewidencję urzędu opuściło 1198 osób, tj. 33,4% ogólnego odpływu z bezrobocia, tj. o 1,5 pkt% więcej niż w analogicznym okresie 2006 roku.

### **2.6.2. Bezrobotni długotrwale**

W końcu grudnia w ewidencji urzędu pracy pozostawało 3112 osób długotrwale bezrobotnych, co stanowiło 64,6% ogółu zarejestrowanych. Oznacza, to spadek o 27,0% w porównaniu ze stanem na koniec grudnia 2006 roku. W okresie sprawozdawczym napływ do omawianej grupy bezrobotnych wyniósł 249 osoby, co stanowiło 49,1% ogólnego napływu osób bezrobotnych w omawianym miesiącu. W tym samym okresie z ewidencji bezrobotnych wyłączono 188 osób długotrwale bezrobotnych.

W II półroczu zarejestrowało się 1779 osób długotrwale bezrobotnych, tj. 48,6% ogólnego napływu bezrobotnych. Ewidencję opuściły 1923 osoby z omawianej grupy bezrobotnych, tj. 53,6% ogólnego odpływu z bezrobocia, tj. o 0,2 pkt% więcej niż w analogicznym okresie ubiegłego roku.

### **2.6.3. Bezrobotni powyżej 50 roku życia**

W końcu omawianego miesiąca w ewidencji urzędu pracy pozostawało 1091 osób w wieku powyżej 50 lat, co stanowiło 21,7% ogółu zarejestrowanych. Oznacza to spadek tej populacji bezrobotnych w porównaniu z końcem grudnia ubiegłego roku o 4,6%. Napływ omawianej grupy bezrobotnych wyniósł 113 osób, co stanowiło 18,9% ogólnego napływu bezrobotnych do rejestracji. W tym samym okresie z ewidencji bezrobotnych wyłączono 41 osób bezrobotnych w wieku powyżej 50 lat.

W II półroczu 2007 r. zarejestrowały się 532 osoby w wieku powyżej 50 roku życia, stanowiły one 14,5% napływu bezrobotnych w tym okresie (w II półroczu 2006 roku odpowiednio: - 457, - 12,1%). Ewidencję urzędu opuściło 458 osób, tj. 12,8% ogólnego odpływu z bezrobocia, tj. o 1,5 pkt% więcej niż w analogicznym okresie ubiegłego roku.

### **2.6.4. Bezrobotni bez kwalifikacji zawodowych**

Osoby nie posiadające kwalifikacji zawodowych na koniec grudnia były zarejestrowane w liczbie 1394, stanowiąc 29,0% ogółu zarejestrowanych. Oznacza to spadek o 26,2 % w porównaniu do danych z końca grudnia 2006 roku. W omawianym miesiącu zarejestrowało się 140 osób bez kwalifikacji. Ewidencję opuściło – z powodu podjęcia pracy – 27 osób z omawianej grupy bezrobotnych.

W II półroczu br. zarejestrowały się 805 osób bez kwalifikacji zawodowych, stanowiły one 22,0% napływu bezrobotnych w tym okresie (w II półroczu 2006r. odpowiednio: - 1005, - 26,6%). Ewidencję urzędu z powodu podjęcia pracy opuściło 289 osób, tj. 8,1% ogólnego odpływu z bezrobocia.

### **2.6.5. Bezrobotni samotnie wychowujący co najmniej jedno dziecko do 7 roku życia**

W końcu grudnia w ewidencji urzędu pracy pozostawało 277 osób samotnie wychowujących dziecko do 7 roku życia, tj. 5,8% ogółu zarejestrowanych. Obserwujemy spadek w tej populacji bezrobotnych o 7,8% w porównaniu do danych z analogicznego okresu ubiegłego roku. W okresie sprawozdawczym napływ w omawianej grupie bezrobotnych wyniósł 27 osób, co stanowiło 4,5% ogólnego napływu osób bezrobotnych w omawianym miesiącu. W tym samym okresie 3 osoby z omawianej grupy podjęły pracę.

W II półroczu 2007 r. zarejestrowało się 148 osób samotnie wychowujące co najmniej jedno dziecko do lat 7, które stanowiły 4,0% napływu bezrobotnych w tym okresie (w II półroczu 2006r. odpowiednio: - 298, - 4,7%). Ewidencję urzędu z powodu podjęcia pracy opuściło 56 osób, tj. 1,6% ogólnego odpływu z bezrobocia.

### 2.6.6. Osoby niepełnosprawne

W grudniu br. w urzędzie zarejestrowało się 17 osób niepełnosprawnych bezrobotnych tj. 2,8% ogólnej liczby rejestrujących się. Natomiast ewidencję opuściło z powodu podjęcia pracy 9 bezrobotnych z tej grupy. Na koniec omawianego miesiąca zarejestrowanych było 149 osób niepełnosprawnych- bezrobotnych oraz 91 niepełnosprawnych poszukujących pracy i nie pozostających w zatrudnieniu (w grudniu 2006 roku odpowiednio: -184, -79). Wśród niepełnosprawnych bezrobotnych – prawa do zasiłku nie posiadało 131 osób, które stanowiły 87,9% tej subpopulacji bezrobotnych.

W II półroczu 2007 r. zarejestrowało się 139 osób niepełnosprawnych, które stanowiły 3,8% napływu bezrobotnych w omawianym okresie (w II półroczu 2006r. odpowiednio: - 87, - 2,3%). Ewidencję urzędu z powodu podjęcia pracy opuściło 57 osób, tj. 1,6% ogólnego odpływu z bezrobocia.

## 3. AKTYWIZACJA ZAWODOWA BEZROBOTNYCH

### 3.1. Roboty publiczne

Źródła finansowania	Skierowani w miesiącu sprawozdawczym	Ukończyli udział w robotach publicznych	Przerwali udział	Pozostający w zatrudnieniu przy robotach publicznych na koniec miesiąca sprawozdawczego
FP	0	6	0	6
<b>Ogółem w 2007 roku</b>	<b>23</b>	<b>12</b>	<b>5</b>	

### 3.2. Prace interwencyjne

Źródła finansowania	Skierowani do prac interwencyjnych		Ukończyli udział w pracach interwencyjnych		Przerwali udział	Pozostający w zatrudnieniu przy pracach interwencyjnych na koniec miesiąca sprawozdawczego
	W miesiącu sprawozdawczym	Ogółem w 2007 roku	W miesiącu sprawozdawczym	Ogółem w 2007 roku		

FP	0	290	6	204	0	156
EFS 1.3	0	16	0	15	0	0
Inne	0	2	2	18	0	0
<b>Razem</b>	<b>0</b>	<b>308</b>	<b>8</b>	<b>82</b>	<b>0</b>	<b>156</b>

!/ dane zawarte w powyższej tabeli występują również w tabeli dotyczącej prac interwencyjnych i dotacji dla pracodawcy

### 3.3. Prace interwencyjne wraz z refundacją pracodawcy kosztów wyposażenia lub doposażenia stanowiska pracy dla osób powyżej 50 roku życia\*

Źródła finansowania	Ilość podpisanych umów		Skierowani bezrobotni	
	W miesiącu sprawozdawczym	W 2007 roku	W miesiącu sprawozdawczym	W 2007 roku
FP	2	14	2	19
<b>Ogółem</b>	<b>2</b>	<b>14</b>	<b>2</b>	<b>19</b>

\* dane zawarte w powyższej tabeli występują również w tabeli dotyczącej prac interwencyjnych i dotacji dla pracodawcy

### 3.4. Przyznanie jednorazowych środków na rozpoczęcie działalności gospodarczej /dotacje/

Źródła finansowania	Ilość udzielonych dotacji w omawianym miesiącu	Ilość udzielonych dotacji w 2007 roku
FP	13	46
EFS 1.2	0	11
EFS 1.3	0	52
<b>Razem</b>	<b>13</b>	<b>109</b>

### 3.5. Refundacja pracodawcy kosztów wyposażenia lub doposażenia stanowiska pracy /dotacje/

Źródła finansowania	Ilość podpisanych umów		Skierowani bezrobotni	
	W miesiącu sprawozdawczym	W 2007 roku	W miesiącu sprawozdawczym	W 2007 roku
FP	5	74	5	113
<b>Ogółem</b>	<b>5</b>	<b>74</b>	<b>5</b>	<b>113</b>

!/ dane zawarte w powyższej tabeli zawierają się w tabeli dotyczącej prac interwencyjnych i dotacji dla pracodawcy

### 3.6. Staże

Źródła finansowania	Skierowani do odbycia stażu		Ukończyli odbywanie stażu		Przerwali udział	Odbywający staż na koniec miesiąca sprawozdawczego
	W miesiącu sprawozdawczym	Ogółem w 2007 roku	W miesiącu sprawozdawczym	Ogółem w 2007 roku		
FP	56	418	66	272	5	214
EFS 1.2	0	64	0	41	0	0
EFS 1.5 „Nadzieja”	0	1	0	1	0	0



<b>Razem</b>	<b>56</b>	<b>483</b>	<b>66</b>	<b>314</b>	<b>5</b>	<b>214</b>
--------------	-----------	------------	-----------	------------	----------	------------

### 3.7. Przygotowania zawodowe

Źródła finansowania	Skierowani na przygotowanie zawodowe		Ukończyli udział w przygotowaniu zawodowym		Przerwali udział	Kontynuujący przygotowanie zawodowe na koniec miesiąca sprawozdawczego
	W miesiącu sprawozdawczym	Ogółem w 2007 roku	W miesiącu sprawozdawczym	Ogółem w 2007 roku		
FP	6	65	5	53	1	31
EFS 1.3	0	21	0	15	0	0
EFS 1.5 Program „Nadzieja”	0	8	0	5	0	0
<b>Razem</b>	<b>6</b>	<b>94</b>	<b>5</b>	<b>73</b>	<b>1</b>	<b>31</b>

### 3.8. Szkolenia

W grudniu br. zorganizowano 1 szkolenie, na które skierowano 2 bezrobotnych. W omawianym okresie szkolenie ukończyło 60 osób. Na koniec omawianego okresu szkolenia kontynuowało 17 osób.

Źródła finansowania	Skierowani na szkolenia		Ukończyli udział w szkoleniach		Przerwali udział	Kontynuujący szkolenia na koniec miesiąca sprawozdawczego
	W miesiącu sprawozdawczym	Ogółem w 2007 roku	W miesiącu sprawozdawczym	Ogółem w 2007 roku		
FP	2	283	60	259	0	17
EFS 1.2	0	38	0	38	0	0
EFS 1.3	0	114	0	113	0	0
EFS 1.5 Program „Nadzieja”	0	8	0	7	0	0
<b>Razem</b>	<b>2</b>	<b>443</b>	<b>60</b>	<b>417</b>	<b>0</b>	<b>17</b>

Tabela 5. Kierunki szkoleń rozpoczętych w miesiącu sprawozdawczym

Kierunki szkoleń	Liczba osób
Operator sprzętu ciężkiego	2
<b>RAZEM</b>	<b>2</b>

W grudniu z osób, które w ostatnich 12 miesiącach ukończyły szkolenia – zatrudnienie uzyskało 19 osób.

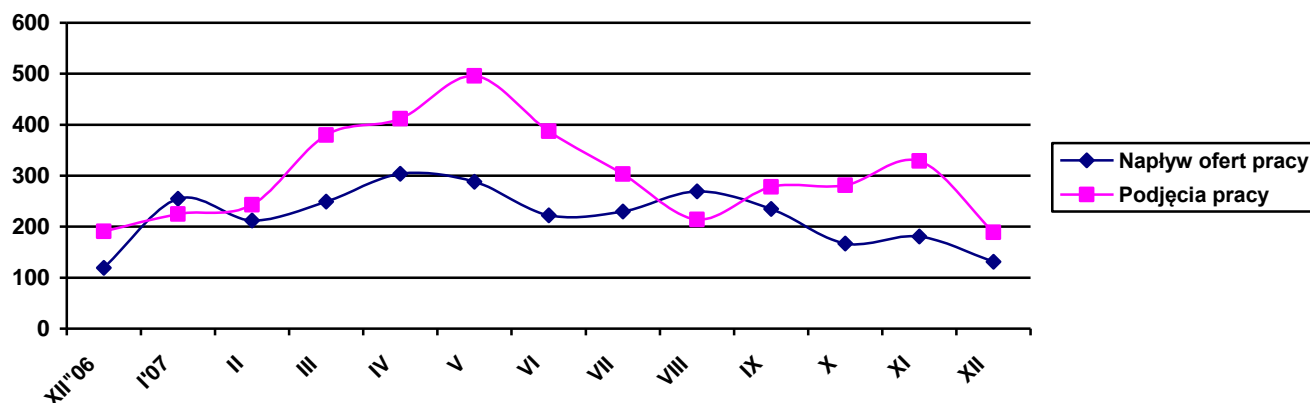
## 4. Pośrednictwo pracy

### 4.1. Oferty pracy

W omawianym miesiącu w urzędzie pracy zgłoszono i pozyskano 131 oferty pracy, co w porównaniu z analogicznym okresem 2006 roku – oznacza wzrost o 9,2%. Z sektora publicznego zgłoszono 40 wolnych miejsc pracy, co stanowiło 30,5% ogółu ofert pozostających w dyspozycji urzędu. W omawianym miesiącu na jedną ofertę pracy przypadło ok. 37 bezrobotnych.

Tabela 6. Napływ ofert pracy w poszczególnych miesiącach a podjęcia pracy przez bezrobotnych

Wyszczególnienie	Napływ ofert pracy	Podjęcia pracy przez bezrobotnych
Grudzień 2006	119	191
Styczeń 2007	255	225
Luty	212	243
Marzec	249	380
Kwiecień	304	412
Maj	288	496
Czerwiec	222	387
Lipiec	230	303
Sierpień	269	214
Wrzesień	235	278
Październik	167	281
Listopad	181	329
Grudzień	131	189



Wykres 3. Napływ ofert pracy a podjęcia pracy

W II półroczu w urzędzie pracy zgłoszono i pozyskano 1213 ofert pracy, co w porównaniu z analogicznym okresem 2006 roku – oznacza wzrost o 11,0%. Z sektora publicznego zgłoszono 335 wolnych miejsc pracy, co stanowiło 27,6% ogółu ofert pozostających w dyspozycji urzędu.

## Załącznik 1

**BEZROBOTNI WEDŁUG CZASU POZOSTAWANIA BEZ PRACY, WIEKU, POZIOMU WYKSZTAŁCENIA I STAŻU PRACY****1. Bezrobotni ogółem**

Wyszczególnienie			Liczba bezrobotnych razem	z tego według czasu pozostawania bez pracy w miesiącach						Będący w szczególnej sytuacji na rynku pracy (z rubryki 1)					
				do 1	1-3	3-6	6-12	12-24	pow. 24	długo-trwale bezrobotni	do 25 roku życia	pow. 50 roku życia	bez kwalifikacji zawodowych	samotnie wychowujący dziecko do 7 roku życia	niepełnosprawni
0			1	2	3	4	5	6	7	8	9	10	11	12	13
Czas pozostawania bez pracy w miesiącach	do 1	01	468	468	X	X	X	X	X	195	106	103	152	24	12
	1-3	02	1036	X	1036	X	X	X	X	349	268	159	192	43	36
	3-6	03	745	X	X	745	X	X	X	358	164	106	122	44	22
	6-12	04	576	X	X	X	576	X	X	226	84	115	206	34	16
	12-24	05	635	X	X	X	X	635	X	635	85	146	213	51	21
	pow. 24	06	1355	X	X	X	X	X	1355	1349	81	462	509	81	42
Wiek	18-24	07	788	106	268	164	84	85	81	332	788	X	366	97	11
	25-34	08	1295	116	301	233	188	180	277	766	X	X	306	139	30
	35-44	09	987	87	195	165	115	131	294	677	X	X	210	40	33
	45-54	10	1324	116	214	151	145	187	511	1000	X	X	371	1	51
	55-59	11	361	33	50	22	37	48	171	294	X	X	126	0	23
	60-64 lata	12	60	10	8	10	7	4	21	43	X	X	15	0	1
Wykształcenie	wyższe	13	208	18	53	30	38	40	29	103	31	24	X	7	2
	policealne i średnie zawodowe	14	1004	93	238	183	132	117	241	581	172	199	X	45	25
	średnie ogólnokształcące	15	377	33	111	66	45	48	74	193	143	57	215	27	12
	zasadnicze zawodowe	16	1480	140	297	235	179	191	438	986	154	261	X	64	45
	gimnazjalne i poniżej	17	1746	184	337	231	182	239	573	1249	288	550	1179	134	65
Staż pracy ogółem	do 1 roku	18	962	92	171	145	85	121	348	776	131	167	337	50	28
	1-5	19	800	84	226	145	96	104	145	435	157	101	176	64	26
	5-10	20	696	62	164	114	106	78	172	384	11	108	126	26	9
	10-20	21	651	61	135	81	79	103	192	428	X	215	122	5	22
	20-30	22	487	57	94	63	86	63	124	294	X	323	81	0	24
	30 lat i więcej	23	62	9	15	8	14	7	9	26	X	61	8	0	2
	bez stażu	24	1157	103	231	189	110	159	365	769	489	116	544	132	38
Ogółem	25	<b>4815</b>	468	1036	745	576	635	1355	3112	788	1091	1394	277	149	

## 2. Bezrobotne kobiety

Wyszczególnienie			Liczba bezrobotnych kobiet razem	z tego według czasu pozostawania bez pracy w miesiącach						Będące w szczególnej sytuacji na rynku pracy (z rubryki 1)					
				do 1	1-3	3-6	6-12	12-24	pow. 24	długo-trwale bezrobotne	do 25 roku życia	pow. 50 roku życia	bez kwalifikacji zawodowych	samotnie wychowujące dziecko do 7 roku życia	niepełnosprawne
0			1	2	3	4	5	6	7	8	9	10	11	12	13
Czas pozostawania bez pracy w miesiącach	do 1	26	201	201	X	X	X	X	X	89	53	34	76	21	4
	1-3	27	533	X	533	X	X	X	X	181	135	64	128	35	21
	3-6	28	413	X	X	413	X	X	X	192	99	44	59	43	12
	6-12	29	312	X	X	X	312	X	X	113	46	46	118	33	5
	12-24	30	394	X	X	X	X	394	X	394	62	72	146	50	11
	pow. 24	31	931	X	X	X	X	X	931	927	68	273	365	79	22
Wiek	18-24	32	463	53	135	99	46	62	68	225	463	X	262	95	6
	25-34	33	796	52	153	132	116	125	218	521	X	X	183	126	18
	35-44	34	614	39	118	100	64	82	211	425	X	X	132	39	19
	45-54	35	765	50	113	74	79	107	342	596	X	X	243	1	26
	55-59	36	146	7	14	8	7	18	92	129	X	X	72	0	6
Wykształcenie	wyższe	37	130	11	33	22	22	27	15	64	25	5	X	6	0
	policealne i średnie zawodowe	38	660	42	157	112	96	78	175	391	103	108	X	43	13
	średnie ogólnokształcące	39	283	21	74	54	34	40	60	158	103	45	176	27	8
	zasadnicze zawodowe	40	788	54	139	123	82	104	286	552	72	119	X	59	24
	gimnazjalne i poniżej	41	923	73	130	102	78	145	395	731	160	256	716	126	30
Staż pracy ogółem	do 1 roku	42	635	47	96	92	49	85	266	530	75	104	232	48	18
	1-5	43	418	35	107	76	50	60	90	226	80	44	75	56	14
	5-10	44	388	21	91	58	59	50	109	223	7	59	71	25	5
	10-20	45	371	28	77	45	41	55	125	248	X	123	78	5	12
	20-30	46	204	16	36	23	41	30	58	118	X	127	40	0	6
	30 lat i więcej	47	13	0	4	4	2	2	1	5	X	12	2	0	1
	bez stażu	48	755	54	122	115	70	112	282	546	301	64	394	127	19
Ogółem	49	<b>2784</b>	201	533	413	312	394	931	1896	463	533	892	261	75	