

1. Poziom i dynamika bezrobocia w powiecie giżyckim

Według stanu na koniec kwietnia 2007 roku w powiecie giżyckim zarejestrowanych było 5652 bezrobotnych, w tym 3004 kobiet. Liczba bezrobotnych zmniejszyła się o 15,8% w porównaniu ze stanem na koniec kwietnia 2006 roku.

Stopa bezrobocia w powiecie giżyckim według danych GUS (aktualnie dostępna) na koniec marca 2007 r. wynosiła **28,6%** ludności aktywnej zawodowo (kraj–14,4%, województwo–22,8%, podregion ełcki¹–28,0%).

Wykres 1. Stopa bezrobocia w powiecie giżyckim

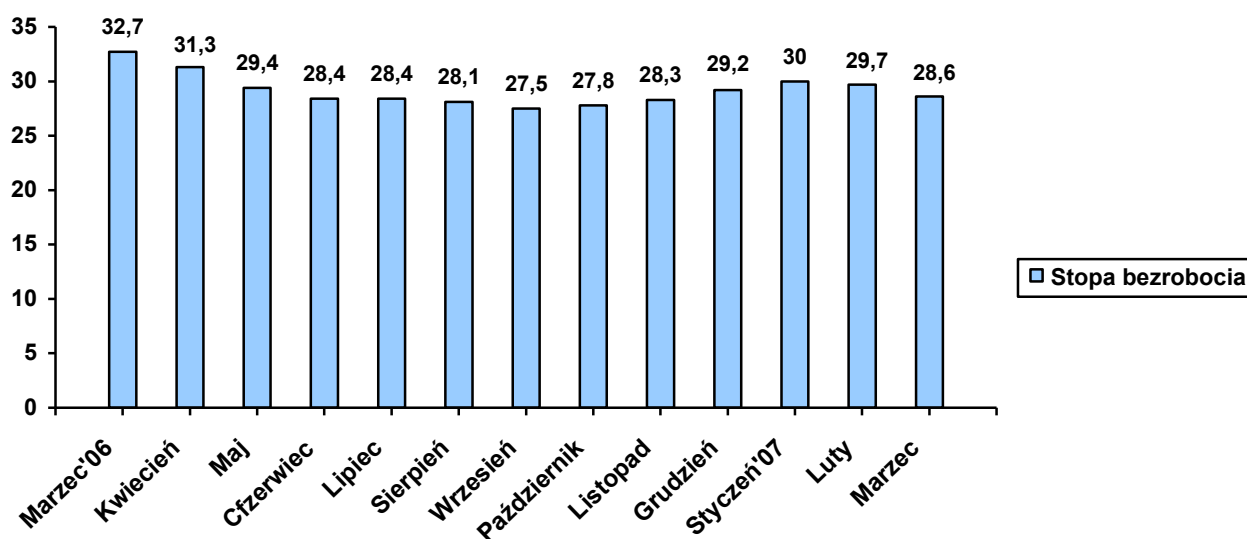


Tabela 1. Bezrobotni zarejestrowani w poszczególnych gminach powiatu giżyckiego

Gmina	Liczba bezrobotnych w końcu kwietnia 2007	W tym z prawem do zasiłku
<i>Giżycko m.</i>	2628	441
<i>Giżycko gm.</i>	864	144
<i>Ryn</i>	671	102
<i>Wydminy</i>	707	108
<i>Miłki</i>	404	67
<i>Kruklanki</i>	378	54
RAZEM	5.652	916

¹ W skład podregionu wchodzi powiaty: ełcki, giżycki, olecki, piski, gołdapski i węgorzewski.

W omawianym miesiącu zarejestrowało się 378 bezrobotnych, natomiast ewidencję urzędu opuściły 942 osoby. Napływ do bezrobocia był o 59,9% niższy od odpływu.

Podstawowym składnikiem napływu były ponowne rejestracje: 333 osób zarejestrowało się po raz kolejny (88,1% ogółu nowo zarejestrowanych). Natomiast rejestrujących się po raz pierwszy było – 45, tj. 11,9% rejestrujących się.

Wśród osób wyłączonych z ewidencji najliczniejszą grupę stanowili bezrobotni wykreśleni z innych powodów niż podjęcie pracy – 530 osób, tj. 56,3% ogółu osób wyłączonych z ewidencji w omawianym miesiącu.

Tabela 2. Napływ i odpływ z bezrobocia

Wyszczególnienie	Nowa re- jestracja	Wyłączeni z ewiden- cji	z tego	
			Podjęcie pracy	Inne powody
Kwiecień 2006	344	769	379	390
Maj	518	1084	604	480
Czerwiec	503	787	381	406
Lipiec	626	638	281	357
Sierpień	544	595	285	310
Wrzesień	631	596	302	294
Październik	704	616	258	358
Listopad	632	480	212	268
Grudzień	635	368	191	177
Styczeń 2007	672	375	225	150
Luty	415	500	243	257
Marzec	411	752	380	372
Kwiecień	378	942	412	530

Wykres 2. Napływ i odpływ z bezrobocia

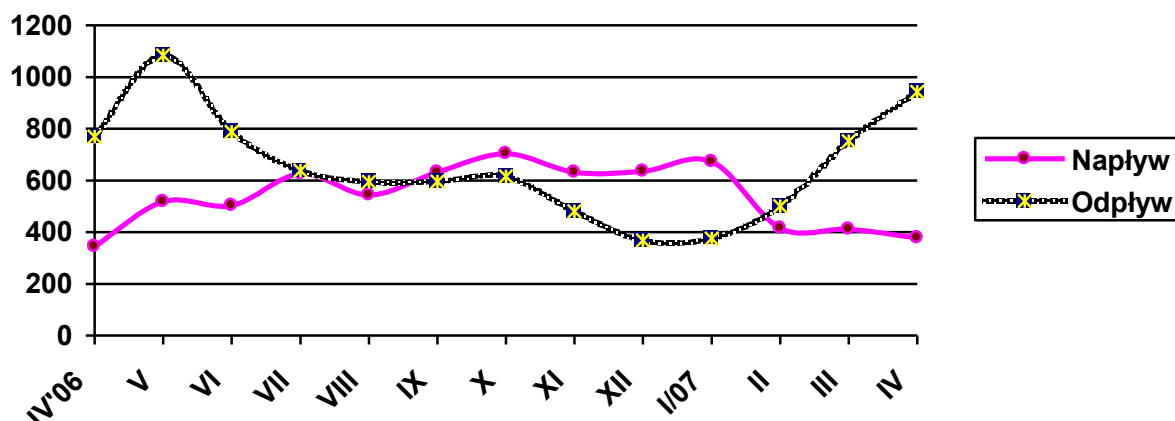


Tabela 3. Porównanie bezrobocia w 2006 i 2007 roku

Gmina	Liczba bezrobotnych w końcu kwietnia 2006 roku	% udział w ogólnej liczbie zarejestrowanych	Liczba bezrobotnych w końcu kwietnia 2007 roku	% udział w ogólnej liczbie zarejestrowanych	[+/-] wskaźnik zmian w pkt%
Giżycko m.	3197	47,6	2628	46,5	- 1,1
Giżycko Gm.	935	13,9	864	15,3	+1,4
Ryn	825	12,3	671	11,9	- 0,4
Wydminy	836	12,5	707	12,5	0,0
Miłki	484	7,2	404	7,2	0,0
Kruklanki	439	6,5	378	6,7	+0,2
RAZEM	6 716		5 652		

2. Struktura bezrobocia /załącznik 1/

Struktura bezrobotnych (pracujący przed rejestracją i dotychczas nie pracujący) oraz ich udział w ogólnej liczbie zarejestrowanych uległy zmianie w porównaniu ze stanem na koniec marca ubiegłego roku. Na koniec omawianego miesiąca udział pracujących przed nabyciem statusu bezrobotnego, w ogólnej liczbie zarejestrowanych bezrobotnych, wynosił 73,3% (nastąpił wzrost o 0,5 pkt% w porównaniu ze stanem z końca kwietnia 2006). Bezrobotni, którzy dotychczas nie pracowali, stanowili 26,7% ogółu zarejestrowanych.

2.1. Bezrobotni bez prawa do zasiłku

Spośród bezrobotnych zarejestrowanych w kwietniu br. – 299 osób nie posiadało prawa do zasiłku, tj. 79,1% ogółu rejestrujących się. Na koniec omawianego okresu w rejestrach urzędu pozostawało 4736 bezrobotnych bez prawa do pobierania zasiłku, co stanowiło 83,8% ogółu bezrobotnych. W porównaniu z kwietniem 2006 r. udział tej populacji w ogólnej liczbie bezrobotnych zwiększył się o 0,1 pkt%.

2.2. Bezrobotne kobiety

Kobiety wpisane do ewidencji urzędu pracy w kwietniu br. w liczbie 176, stanowiły 46,6% ogółu nowo zarejestrowanych bezrobotnych. W końcu omawianego okresu liczba zarejestrowanych kobiet wynosiła 3004, stanowiąc 53,2% ogółu zarejestrowanych bezrobotnych, tj. o 3,1 pkt% więcej niż w końcu kwietnia 2006 roku.

Tabela 4. Bezrobocie wśród kobiet

Gmina	Liczba bezrobotnych kobiet w końcu kwietnia 2007	W tym z prawem do zasiłku
<i>Giżycko m.</i>	1435	227
<i>Giżycko gm.</i>	455	65
<i>Ryn</i>	345	26
<i>Wydminy</i>	367	36
<i>Miłki</i>	214	28
<i>Kruklanki</i>	188	19
RAZEM	3 004	401

2.3. Mieszkańcy wsi

W kwietniu zarejestrowało się 178 osób zamieszkałych na wsi, tj. 47,1% ogólnego napływu bezrobotnych do rejestracji. W końcu omawianego miesiąca w ewidencji bezrobotnych znajdowało się 2714 osób zamieszkałych na wsi, które stanowiły 48,0% ogółu zarejestrowanych. W odniesieniu do stanu z końca kwietnia ubiegłego roku- udział tej subpopulacji zwiększył się o 0,6 pkt% .

2.4. Bezrobotni zwolnieni z przyczyn dotyczących zakładu pracy

W wyniku zwolnień z przyczyn dotyczących zakładu pracy, w marcu do rejestracji zgłosiły się 2 osoby, tj. 0,5% ogólnego napływu bezrobotnych. Na koniec omawianego miesiąca w ewidencji urzędu pozostawały 53 osoby zwolnione z przyczyn dotyczących zakładu pracy, które stanowiły 0,9% ogółu zarejestrowanych, tj. o 0,1 pkt% mniej niż w analogicznym okresie ubiegłego roku.

2.5. Poszukujący pracy

Na koniec omawianego okresu w rejestrach urzędu pozostawało 141 osób poszukujących pracy, co oznacza, że w porównaniu z końcem kwietnia 2006 roku ich liczba zmniejszyła się o 7,2%.

2.6. OSOBY W SZCZEGÓLNEJ SYTUACJI NA RYNKU PRACY

2.6.1. Bezrobotni do 25 roku życia

W końcu kwietnia w ewidencji urzędu pracy pozostawały 1052 osoby bezrobotne do 25 roku życia, co stanowiło 18,6% ogółu zarejestrowanych. Porównując dane rok do roku, obserwujemy spadek w tej grupie bezrobotnych o 22,5%. W omawianym miesiącu napływ w tej grupie bezrobot-

nych wyniósł 133 osoby, z których po raz pierwszy zarejestrowało się 28 osób (21,1% ogółu napływu tej subpopulacji). W tym samym okresie z ewidencji bezrobotnych wyłączono 247 osób, w tym:

- Podjęcie pracy – 85 osób
- Rozpoczęcie szkolenia – 8
- Rozpoczęcie stażu – 40

2.6.2. Bezrobotni długotrwale

W końcu kwietnia w ewidencji urzędu pracy pozostawały 3862 osoby długotrwale bezrobotnych, co stanowiło 68,3% ogółu zarejestrowanych. Oznacza, to spadek o 17,2% w porównaniu ze stanem na koniec kwietnia 2006 roku. W okresie sprawozdawczym napływ do omawianej grupy bezrobotnych wyniósł 197 osób, co stanowiło 52,1% ogólnego napływu osób bezrobotnych w omawianym miesiącu. W tym samym okresie z ewidencji bezrobotnych wyłączono 542 osoby długotrwale bezrobotne.

2.6.3. Bezrobotni powyżej 50 roku życia

W końcu omawianego miesiąca w ewidencji urzędu pracy pozostawało 1112 osób w wieku powyżej 50 lat, co stanowiło 19,8% ogółu zarejestrowanych. Oznacza to wzrost w tej populacji bezrobotnych w porównaniu z końcem kwietnia ubiegłego roku o 2,8%. W kwietniu napływ omawianej grupy bezrobotnych wyniósł 67 osób, co stanowiło 17,7% ogólnego napływu bezrobotnych do rejestracji. W tym samym okresie z ewidencji bezrobotnych wyłączono 151 osób bezrobotnych w wieku powyżej 50 lat.

2.6.4. Bezrobotni bez kwalifikacji zawodowych

Osoby nie posiadające kwalifikacji zawodowych na koniec marca były zarejestrowane w liczbie 1736, stanowiąc 30,7% ogółu zarejestrowanych. Oznacza to spadek o 7,3 % w porównaniu do danych z końca kwietnia 2006 roku. W omawianym miesiącu zarejestrował się 110 osób bez kwalifikacji. Ewidencję opuściło– z powodu podjęcia pracy – 91 osób z omawianej grupy bezrobotnych.

2.6.5. Bezrobotni samotnie wychowujący co najmniej jedno dziecko do 7 roku życia

W końcu kwietnia w ewidencji urzędu pracy pozostawały 274 osoby samotnie wychowujący dziecko do 7 roku życia, tj. 4,9% ogółu zarejestrowanych. Obserwujemy spadek w tej populacji bezrobotnych o 1,8% w porównaniu do danych z analogicznego okresu ubiegłego roku. W okresie sprawozdawczym napływ w omawianej grupie bezrobotnych wyniósł 12 osób, co stanowiło 3,2% ogólnego napływu osób bezrobotnych w omawianym miesiącu. W tym samym okresie 11 osób z omawianej grupy podjęło pracę.

2.6.6. Osoby niepełnosprawne

W kwietniu br. w urzędzie zarejestrowało się 11 osób niepełnosprawnych bezrobotnych, tj. 2,9% ogólnej liczby rejestrujących się. Natomiast ewidencję opuściło z powodu podjęcia pracy 11 bezrobotnych z tej grupy. Na koniec omawianego miesiąca zarejestrowanych było 172 osoby niepełnosprawne bezrobotne oraz 87 niepełnosprawnych poszukujących pracy i nie pozostających w zatrudnieniu (w kwietniu 2006 roku odpowiednio: -199, -90). Wśród niepełnosprawnych bezrobotnych – prawa do zasiłku nie posiadały 153 osoby, które stanowiły 89,0% tej subpopulacji bezrobotnych.

3. AKTYWIZACJA ZAWODOWA BEZROBOTNYCH

3.1. Roboty publiczne

Źródła finansowania	Skierowani w miesiącu sprawozdawczym	Ukończyli udział w robotach publicznych	Pozostający w zatrudnieniu przy robotach publicznych na koniec miesiąca sprawozdawczego
FP	6	0	6
Ogółem w 2007 roku	6	0	

3.2. Prace interwencyjne

Źródła finansowania	Skierowani do prac interwencyjnych		Ukończyli udział w pracach interwencyjnych		Przerwali udział	Pozostający w zatrudnieniu przy pracach interwencyjnych na koniec miesiąca sprawozdawczego
	W miesiącu sprawozdawczym	Ogółem w 2007 roku	W miesiącu sprawozdawczym	Ogółem w 2007 roku		
FP	36	104	20	66	4	132
EFS 1.3	3	16	0	0	0	16
Inne	1	2	2	2	1	16
Razem	40	122	22	68	5	164

!/ dane zawarte w powyższej tabeli występują również w tabeli dotyczącej prac interwencyjnych i dotacji dla pracodawcy

3.3. Prace interwencyjne wraz z refundacją pracodawcy kosztów wyposażenia lub doposażenia stanowiska pracy dla osób powyżej 50 roku życia*

Źródła finansowania	Ilość podpisanych umów		Skierowani bezrobotni	
	W miesiącu sprawozdawczym	W 2007 roku	W miesiącu sprawozdawczym	W 2007 roku
FP	2	5	3	9
Ogółem	2	5	3	9

* dane zawarte w powyższej tabeli występują również w tabeli dotyczącej prac interwencyjnych i dotacji dla pracodawcy

3.4. Przyznanie jednorazowych środków na rozpoczęcie działalności gospodarczej /dotacje/

Źródła finansowania	Ilość udzielonych dotacji w omawianym miesiącu	Ilość udzielonych dotacji w 2007 roku
FP	5	5
EFS 1.2	0	1
EFS 1.3	14	26
Razem	19	32

3.5. Refundacja pracodawcy kosztów wyposażenia lub doposażenia stanowiska pracy /dotacje/

Źródła finansowania	Ilość podpisanych umów		Skierowani bezrobotni	
	W miesiącu sprawozdawczym	W 2007 roku	W miesiącu sprawozdawczym	W 2007 roku
FP	11	23	17	35
Ogółem	11	23	17	35

!/ dane zawarte w powyższej tabeli zawierają się w tabeli dotyczącej prac interwencyjnych i dotacji dla pracodawcy

3.6. Staże

Źródła finansowania	Skierowani do odbycia stażu		Ukończyli odbywanie stażu		Przerwali udział	Odbywający staż na koniec miesiąca sprawozdawczego
	W miesiącu sprawozdawczym	Ogółem w 2007 roku	W miesiącu sprawozdawczym	Ogółem w 2007 roku		
FP	29	108	48	102	1	116
EFS 1.2	11	64	0	0	1	62
EFS 1.5 „Nadzieja”	1	1	0	0	0	1
Razem	41	173	48	102	2	179

* w omawianym miesiącu na staż skierowano również 2 osoby niepełnosprawne – poszukujące pracy.

3.7. Przygotowania zawodowe

Źródła finansowania	Skierowani na przygotowanie zawodowe		Ukończyli udział w przygotowaniu zawodowym		Przerwali udział	Kontynuujący przygotowanie zawodowe na koniec miesiąca sprawozdawczego
	W miesiącu sprawozdawczym	Ogółem w 2007 roku	W miesiącu sprawozdawczym	Ogółem w 2007 roku		
FP	8	18	7	23	0	18
EFS 1.3	3	20	0	0	0	20
EFS 1.5 Program „Nadzieja”	3	5	1	2	0	3
Razem	14	43	8	25	0	41

3.8. Szkolenia

W kwietniu br. zorganizowano 5 szkoleń, na które skierowano 21 bezrobotnych. W omawianym okresie szkolenie ukończyły 24 osoby. Na koniec omawianego okresu szkolenia kontynuowało 60 osób.

Źródła finansowania	Skierowani na szkolenia		Ukończyli udział w szkoleniach		Przerwali udział	Kontynuujący szkolenia na koniec miesiąca sprawozdawczego
	W miesiącu sprawozdawczym	Ogółem w 2007 roku	W miesiącu sprawozdawczym	Ogółem w 2007 roku		
FP	2	48	6	24	0	26
EFS 1.2	6	18	1	3	0	15
EFS 1.3	12	55	13	39	0	16
EFS 1.5 Program „Nadzieja”	1	8	4	4	1	3
Razem	21	129	24	70	1	60

Tabela 5. kierunki szkoleń rozpoczętych w miesiącu sprawozdawczym

Kierunki szkoleń	Liczba osób
Kurs spawacza	1
Kierowca kat. C, C+E oraz przewóz rzeczy	1
Skuteczne techniki sprzedaży	6
ABC przedsiębiorczości	12
Uprawnienia elektroenergetyczne SEP	1
RAZEM	21

W kwietniu z osób, które w ostatnich 12 miesiącach ukończyły szkolenia – zatrudnienie uzyskało 25 osób.

3.9. Aktywizacja osób bezrobotnych przy udziale środków Europejskiego Funduszu Społecznego

Działanie 1.2 SPO RZL 2004- 2006 „Wiatr w żagle”

Okres realizacji: 01.01.2007- 31.10.2007

Grupa docelowa: 89 osób

W miesiącu sprawozdawczym	Forma wsparcia	Skierowani bezrobotni (ogółem)	W szczególnej sytuacji na rynku pracy (z ogółem)							
			Do 25 roku życia	Osoby, które ukończyły szkołę wyższą do 27 lat	Długotrwale bezrobotne	Powyżej 50 roku życia	Bez kwalifikacji zawodowych	Samotnie wychowujący dziecko do lat 7	Niepełnosprawni	Inni
	Szkolenia	6	6	0	0	0	0	0	0	0
	Staże	11	11	0	0	0	0	0	0	0
	Dotacje na rozpoczęcie działalności gospodarczej	0	0	0	0	0	0	0	0	0
	RAZEM	17	17	0	0	0	0	0	0	0
Stan w końcu miesiąca sprawozdawczego	szkolenia	15	15	0	0	0	0	0	0	0
	Staże	62	59	2	0	0	0	1	0	0
	Dotacje na rozpoczęcie działalności gospodarczej	1	0	1	0	0	0	0	0	0
	RAZEM	78	74	3	0	0	0	1	0	0

Działanie 1.3 SPO RZL 2004- 2006 „Uwierz w siebie”

Okres realizacji: 01.01.2007- 31.10.2007

Grupa docelowa: 145 osób

W miesiącu sprawozdawczym	Forma wsparcia	Skierowani bezrobotni (ogółem)	W szczególnej sytuacji na rynku pracy (z ogółem)							
			Do 25 roku życia	Osoby, które ukończyły szkołę wyższą do 27 lat	Długotrwałe bezrobotne	Powyżej 50 roku życia	Bez kwalifikacji zawodowych	Samotnie wychowujący dziecko do lat 7	Niepełnosprawni	Inni
	Prace interwencyjne	3	0	0	1	1	0	0	1	0
	Szkolenia	12	0	0	9	2	1	0	0	0
	Przygotowanie zawodowe	3	0	0	3	0	0	0	0	0
	Dotacje na rozpoczęcie działalności gospodarczej	14	0	0	3	1	0	0	0	10
	RAZEM	32	0	0	16	4	1	0	1	10
Stan w końcu miesiąca sprawozdawczego	Prace interwencyjne	16	0	0	10	2	2	0	2	0
	szkolenia	16	0	0	11	0	5	0	0	0
	Przygotowanie zawodowe	20	0	0	16	0	1	1	2	0
	Dotacje na rozpoczęcie działalności gospodarczej	26	0	0	10	1	0	0	0	15

	RAZEM	78	0	0	47	3	8	1	4	15
--	--------------	-----------	----------	----------	-----------	----------	----------	----------	----------	-----------

3.10. Prace społecznie użyteczne

Źródła finansowania	Skierowani do prac		Ukończyli udział w pracach		Kontynuujący pracę na koniec miesiąca sprawozdawczego
	W miesiącu sprawozdawczym	Ogółem w 2007 roku	W miesiącu sprawozdawczym	Ogółem w 2007 roku	
FP	42	125	6	10	116
Razem	42	125	6	10	116

4. Pośrednictwo pracy

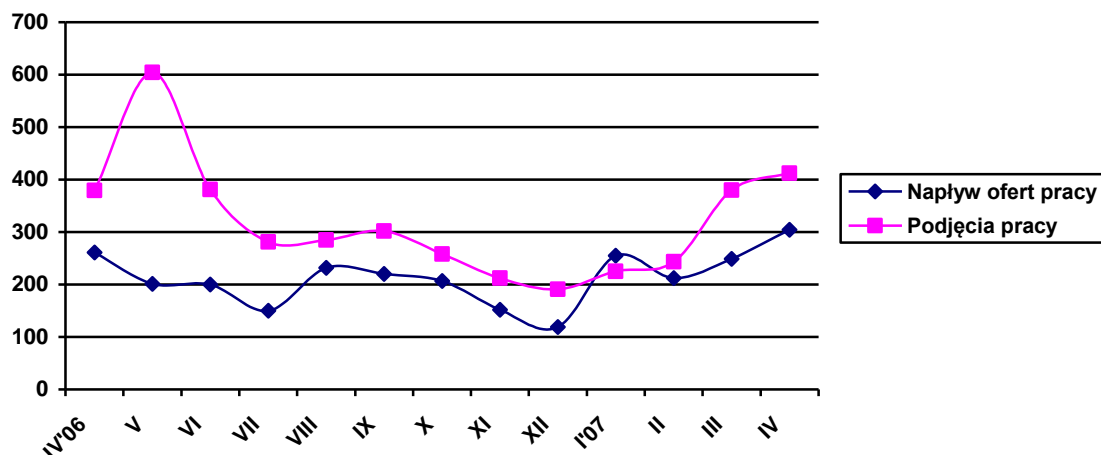
4.1. Oferty pracy

W omawianym miesiącu w urzędzie pracy zgłoszono i pozyskano 304 oferty pracy, co w porównaniu z analogicznym okresem 2006 roku – oznacza wzrost o 14,1%. Z sektora publicznego zgłoszono 96 wolnych miejsc pracy, co stanowiło 31,6% ogółu ofert pozostających w dyspozycji urzędu. W omawianym miesiącu na jedną ofertę pracy przypadało ok. 19 bezrobotnych.

Tabela 6. Napływ ofert pracy w poszczególnych miesiącach a podjęcia pracy przez bezrobotnych

Wyszczególnienie	Napływ ofert pracy	Podjęcia pracy przez bezrobotnych
Kwiecień 2006	261	379
Maj	201	604
Czerwiec	200	381
Lipiec	150	281
Sierpień	232	285
Wrzesień	220	302
Październik	207	258
Listopad	152	212
Grudzień	119	191
Styczeń 2007	255	225
Luty	212	243
Marzec	249	380
Kwiecień	304	412

Wykres 3. Napływ ofert pracy a podjęcia pracy



Załącznik 1

BEZROBOTNI WEDŁUG CZASU POZOSTAWANIA BEZ PRACY, WIEKU, POZIOMU WYKSZTAŁCENIA I STAŻU PRACY

1. Bezrobotni ogółem

Wyszczególnienie			Liczba bezrobotnych razem	z tego według czasu pozostawania bez pracy w miesiącach							Będący w szczególnej sytuacji na rynku pracy (z rubryki 1)					
				do 1	1-3	3-6	6-12	12-24	pow. 24	długo-trwale bezrobotni	do 25 roku życia	pow. 50 roku życia	bez kwalifikacji zawodowych	samotnie wychowujący dziecko do 7 roku życia	niepełnosprawni	
0			1	2	3	4	5	6	7	8	9	10	11	12	13	
Czas pozostawania bez pracy w miesiącach	do 1	01	348	348	X	X	X	X	X	94	120	43	103	11	8	
	1-3	02	608	X	608	X	X	X	X	200	183	86	172	23	17	
	3-6	03	928	X	X	928	X	X	X	369	191	141	269	36	25	
	6-12	04	1132	X	X	X	1132	X	X	576	264	161	330	62	36	
	12-24	05	881	X	X	X	X	881	X	876	153	166	259	38	42	
	pow. 24	06	1755	X	X	X	X	X	1755	1747	141	515	603	104	44	
Wiek	18-24	07	1052	120	183	191	264	153	141	521	1052	X	498	90	17	
	25-34	08	1546	110	180	267	349	251	389	1023	X	X	365	140	40	
	35-44	09	1167	44	101	198	221	199	404	867	X	X	284	38	39	
	45-54	10	1474	63	107	228	246	216	614	1120	X	X	445	5	59	
	55-59	11	367	8	28	39	47	61	184	299	X	X	127	1	16	
	60-64 lata	12	47	3	9	5	5	1	24	33	X	X	17	0	1	
Wykształcenie	wyższe	13	237	46	37	37	56	29	32	109	34	26	X	13	3	
	połicealne i średnie zawodowe	14	1106	70	130	183	229	202	292	717	206	197	X	41	34	
	średnie ogólnokształcące	15	453	48	62	84	112	64	83	250	183	61	251	22	9	
	zasadnicze zawodowe	16	1724	81	158	296	345	288	556	1205	210	264	X	69	53	
	gimnazjalne i poniżej	17	2132	103	221	328	390	298	792	1581	419	564	1485	129	73	
Staż pracy ogółem	do 1 roku	18	1129	57	119	147	195	124	487	937	147	153	390	56	27	
	1-5	19	901	70	116	176	200	146	193	562	191	105	222	61	31	
	5-10	20	774	38	81	159	180	135	181	476	18	105	160	27	17	
	10-20	21	734	31	68	138	145	130	222	492	X	212	150	6	24	
	20-30	22	538	38	49	94	106	88	163	344	X	352	91	1	23	
	30 lat i więcej	23	67	7	7	19	12	11	11	28	X	63	7	0	1	
bez stażu	24	1509	107	168	195	294	247	498	1023	696	122	716	123	49		

Ogółem	25	5652	348	608	928	1132	881	1755	3862	1052	1112	1736	274	172
--------	----	-------------	-----	-----	-----	------	-----	------	------	------	------	------	-----	-----

2. Bezrobotne kobiety

Wyszczególnienie			Liczba bezrobotnych kobiet razem	z tego według czasu pozostawania bez pracy w miesiącach						Będące w szczególnej sytuacji na rynku pracy (z rubryki 1)					
				do 1	1-3	3-6	6-12	12-24	pow. 24	długo-trwale bezrobotne	do 25 roku życia	pow. 50 roku życia	bez kwalifikacji zawodowych	samotnie wychowujące dziecko do 7 roku życia	niepełnosprawne
0			1	2	3	4	5	6	7	8	9	10	11	12	13
Czas pozostawania bez pracy w miesiącach	do 1	26	163	163	X	X	X	X	X	42	53	19	50	11	4
	1-3	27	245	X	245	X	X	X	X	79	74	25	68	22	6
	3-6	28	405	X	X	405	X	X	X	163	68	50	132	30	10
	6-12	29	620	X	X	X	620	X	X	329	149	76	206	58	18
	12-24	30	469	X	X	X	X	469	X	468	91	64	132	35	21
	pow. 24	31	1102	X	X	X	X	X	1102	1098	98	266	415	99	23
Wiek	18-24	32	533	53	74	68	149	91	98	301	533	X	257	87	8
	25-34	33	870	56	74	126	198	134	282	69	X	X	208	127	18
	35-44	34	669	18	44	105	117	117	268	530	X	X	177	37	17
	45-54	35	793	35	46	99	135	109	369	619	X	X	288	4	34
	55-59	36	136	1	7	7	21	18	84	119	X	X	73	0	5
Wykształcenie	wyższe	37	145	28	19	22	41	19	16	65	25	5	X	11	0
	policealne i średnie zawodowe	38	698	43	75	104	133	141	202	475	121	94	X	39	19
	średnie ogólnokształcące	39	322	30	36	53	90	46	67	190	126	46	194	21	8
	zasadnicze zawodowe	40	855	31	52	119	169	141	343	646	94	105	X	64	27
	gimnazjalne i poniżej	41	984	31	63	107	187	122	474	803	167	250	809	120	28
Staż pracy ogółem	do 1 roku	42	706	30	57	74	139	72	334	601	84	88	258	51	17
	1-5	43	415	31	37	66	100	72	109	273	80	42	92	50	12
	5-10	44	383	17	32	68	93	65	108	243	13	57	80	27	9
	10-20	45	402	14	35	71	72	79	131	279	X	124	97	6	15
	20-30	46	205	18	16	29	47	28	67	125	X	113	45	1	6
	30 lat i więcej	47	15	2	0	7	2	2	2	6	X	12	3	0	0
	bez stażu	48	878	51	68	90	167	151	351	652	356	64	428	120	23
Ogółem	49	3004	163	245	405	620	469	1102	2179	533	500	1003	255	82	