

1. Poziom i dynamika bezrobocia w powiecie giżyckim

Według stanu na koniec lutego 2007 roku w powiecie giżyckim zarejestrowanych było 6557 bezrobotnych, w tym 3384 kobiety. Liczba bezrobotnych zmniejszyła się o 10,9% w porównaniu ze stanem na koniec lutego 2006 roku.

Stopa bezrobocia w powiecie giżyckim według danych GUS (aktualnie dostępna) na koniec stycznia 2007 r. wynosiła **30,0%** ludności aktywnej zawodowo (kraj–15,1%, województwo–24,2%, podregion ełcki¹–29,8%).

Wykres 1. Stopa bezrobocia w powiecie giżyckim

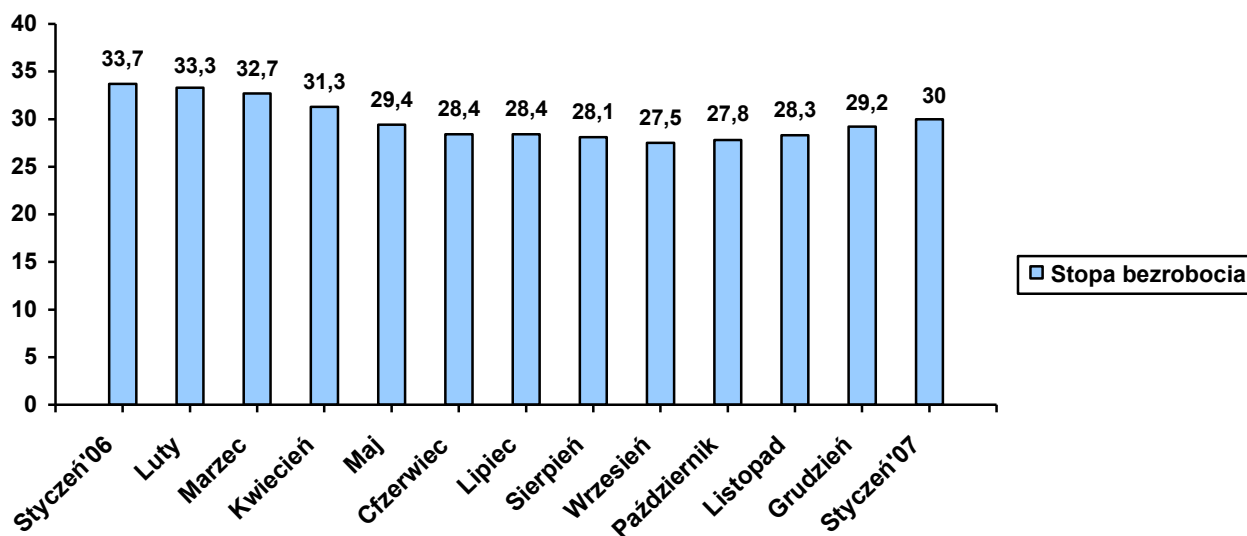


Tabela 1. Bezrobotni zarejestrowani w poszczególnych gminach powiatu giżyckiego

Gmina	Liczba bezrobotnych w końcu lutego 2007	W tym z prawem do zasiłku
<i>Giżycko m.</i>	3077	529
<i>Giżycko gm.</i>	971	166
<i>Ryn</i>	797	125
<i>Wydminy</i>	791	125
<i>Miłki</i>	468	83
<i>Kruklanki</i>	453	59
RAZEM	6.557	1.087

¹ W skład podregionu wchodzi powiaty: ełcki, giżycki, olecki, piski, gołdapski i węgorzewski.

W omawianym miesiącu zarejestrowało się 415 bezrobotnych, natomiast ewidencję urzędu opuściło 500 osób. Napływ do bezrobocia był o 17,0% niższy od odpływu.

Podstawowym składnikiem napływu były ponowne rejestracje: 374 osoby zarejestrowały się po raz kolejny (90,1% ogółu nowo zarejestrowanych). Natomiast rejestrujących się po raz pierwszy było – 41, tj. 9,9% rejestrujących się.

Wśród osób wyłączonych z ewidencji najliczniejszą grupę stanowili bezrobotni wykreśleni z powodu innych powodów niż podjęcie pracy – 257 osób, tj. 51,4% ogółu osób wyłączonych z ewidencji w omawianym miesiącu.

Tabela 2. Napływ i odpływ z bezrobocia

Wyszczególnienie	Nowa rejestracja	Wyłączeni z ewidencji	z tego	
			Podjęcie pracy	Inne powody
Luty 2006	395	508	226	282
Marzec	456	677	332	345
Kwiecień	344	769	379	390
Maj	518	1084	604	480
Czerwiec	503	787	381	406
Lipiec	626	638	281	357
Sierpień	544	595	285	310
Wrzesień	631	596	302	294
Październik	704	616	258	358
Listopad	632	480	212	268
Grudzień	635	368	191	177
Styczeń 2007	672	375	225	150
Luty	415	500	243	257

Wykres 2. Napływ i odpływ z bezrobocia

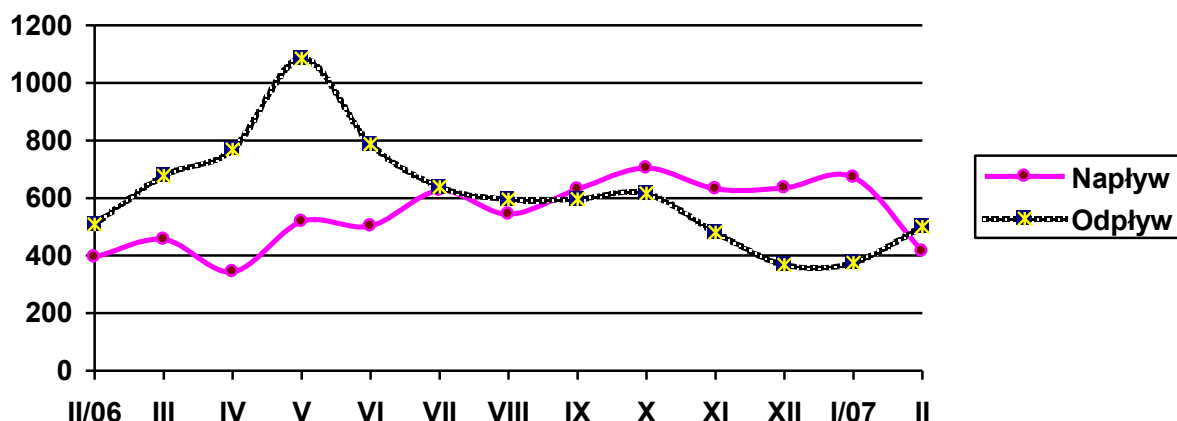


Tabela 3. Porównanie bezrobocia w 2006 i 2007 roku

Gmina	Liczba bezrobotnych w końcu lutego 2006 roku	% udział w ogólnej liczbie zarejestrowanych	Liczba bezrobotnych w końcu lutego 2007 roku	% udział w ogólnej liczbie zarejestrowanych	[+/-] wskaźnik zmian w pkt%
Giżycko m.	3446	46,8	3077	46,9	+0,1
Giżycko Gm.	1077	14,6	971	14,8	+0,2
Ryn	902	12,3	797	12,2	-0,1
Wydminy	945	12,8	791	12,1	-0,7
Miłki	508	6,9	468	7,1	+0,2
Kruklanki	484	6,6	453	6,9	+0,3
RAZEM	7 362		6 557		

2. Struktura bezrobocia /załącznik 1/

Struktura bezrobotnych (pracujący przed rejestracją i dotychczas nie pracujący) oraz ich udział w ogólnej liczbie zarejestrowanych uległy zmianie w porównaniu ze stanem na koniec lutego ubiegłego roku. Na koniec omawianego miesiąca udział pracujących przed nabyciem statusu bezrobotnego, w ogólnej liczbie zarejestrowanych bezrobotnych, wynosił 74,0% (nastąpił wzrost o 0,7 pkt% w porównaniu ze stanem z końca lutego 2006). Bezrobotni, którzy dotychczas nie pracowali, stanowili 26,0% ogółu zarejestrowanych.

2.1. Bezrobotni bez prawa do zasiłku

Spośród bezrobotnych zarejestrowanych w lutym br. – 313 osób nie posiadało prawa do zasiłku, tj. 75,4% ogółu rejestrujących się. Na koniec omawianego okresu w rejestrach urzędu pozostawało 5470 bezrobotnych bez prawa do pobierania zasiłku, co stanowiło 83,4% ogółu bezrobotnych. W porównaniu z lutym 2006 r. udział tej populacji w ogólnej liczbie bezrobotnych zmniejszył się o 0,1 pkt%.

2.2. Bezrobotne kobiety

Kobiety wpisane do ewidencji urzędu pracy w lutym br. w liczbie 170, stanowiły 41,0% ogółu nowo zarejestrowanych bezrobotnych. W końcu omawianego okresu liczba zarejestrowanych kobiet wynosiła 3384, stanowiąc 51,6% ogółu zarejestrowanych bezrobotnych, tj. o 2,3 pkt% więcej niż w końcu lutego 2006 roku.

Tabela 4. Bezrobocie wśród kobiet

Gmina	Liczba bezrobotnych kobiet w końcu lutego 2007	W tym z prawem do zasiłku
<i>Giżycko m.</i>	1631	263
<i>Giżycko gm.</i>	510	75
<i>Ryn</i>	401	36
<i>Wydminy</i>	383	34
<i>Miłki</i>	237	32
<i>Kruklanki</i>	222	26
RAZEM	3 384	466

2.3. Mieszkańcy wsi

W lutym zarejestrowało się 188 osób zamieszkałych na wsi, tj. 45,3% ogólnego napływu bezrobotnych do rejestracji. W końcu omawianego miesiąca w ewidencji bezrobotnych znajdowały się 3123 osoby zamieszkałe na wsi, które stanowiły 47,6% ogółu zarejestrowanych. W odniesieniu do stanu z końca lutego ubiegłego roku- udział tej subpopulacji zwiększył się o 0,2 pkt% .

2.4. Bezrobotni zwolnieni z przyczyn dotyczących zakładu pracy

W wyniku zwolnień z przyczyn dotyczących zakładu pracy, w lutym do rejestracji zgłosiła się 1 osoba, tj. 0,2% ogólnego napływu bezrobotnych. Na koniec omawianego miesiąca w ewidencji urzędu pozostawało 55 osób zwolnionych z przyczyn dotyczących zakładu pracy, które stanowiły 0,8% ogółu zarejestrowanych, tj. o 0,2 pkt % mniej niż w końcu lutego ubiegłego roku.

2.5. Poszukujący pracy

Na koniec omawianego okresu w rejestrach urzędu pozostawało 147 osób poszukujących pracy, co oznacza, że w porównaniu z końcem lutego 2006 roku ich liczba zwiększyła się o 2,7%.

2.6. OSOBY W SZCZEGÓLNEJ SYTUACJI NA RYNKU PRACY

2.6.1. Bezrobotni do 25 roku życia

W końcu lutego w ewidencji urzędu pracy pozostawały 1274 osoby bezrobotne do 25 roku życia, co stanowiło 19,4% ogółu zarejestrowanych. Porównując dane rok do roku, obserwujemy spadek w tej grupie bezrobotnych o 16,4%. W omawianym miesiącu napływ w tej grupie bezrobotnych wyniósł 148 osób, z których po raz pierwszy zarejestrowało się 27 osób (18,2% ogółu napływu tej subpopulacji). W tym samym okresie z ewidencji bezrobotnych wyłączono 186 osób, w tym:

- Podjęcie pracy – 63 osoby

- Rozpoczęcie szkolenia – 9
- Rozpoczęcie stażu – 65

2.6.2. Bezrobotni długotrwale

W końcu lutego w ewidencji urzędu pracy pozostawało 4366 osób długotrwale bezrobotnych, co stanowiło 66,6% ogółu zarejestrowanych. Oznacza, to spadek o 13,3% w porównaniu ze stanem na koniec lutego 2006 roku. W okresie sprawozdawczym napływ omawianej grupy bezrobotnych wyniósł 244 osoby, co stanowiło 58,8% ogólnego napływu osób bezrobotnych w omawianym miesiącu. W tym samym okresie z ewidencji bezrobotnych wyłączono 251 osób długotrwale bezrobotnych.

2.6.3. Bezrobotni powyżej 50 roku życia

W końcu omawianego miesiąca w ewidencji urzędu pracy pozostawało 1208 osób w wieku powyżej 50 lat, co stanowiło 18,4% ogółu zarejestrowanych. Oznacza to spadek w tej populacji bezrobotnych w porównaniu z końcem lutego ubiegłego roku o 0,3%. W lutym napływ omawianej grupy bezrobotnych wyniósł 80 osób, co stanowiło 19,3% ogólnego napływu bezrobotnych do rejestracji. W tym samym okresie z ewidencji bezrobotnych wyłączono 50 osób bezrobotnych w wieku powyżej 50 lat.

2.6.4. Bezrobotni bez kwalifikacji zawodowych

Osoby nie posiadające kwalifikacji zawodowych na koniec lutego były zarejestrowane w liczbie 1976, stanowiąc 30,1% ogółu zarejestrowanych. Oznacza to wzrost o 2,2% w porównaniu do danych z końca lutego 2006 roku. W omawianym miesiącu zarejestrowało się 108 osób bez kwalifikacji. Ewidencję opuściło – z powodu podjęcia pracy – 39 osób z omawianej grupy bezrobotnych.

2.6.5. Bezrobotni samotnie wychowujący co najmniej jedno dziecko do 7 roku życia

W końcu lutego w ewidencji urzędu pracy pozostawało 299 osób samotnie wychowujących dziecko do 7 roku życia, tj. 4,6% ogółu zarejestrowanych. Obserwujemy spadek w tej populacji bezrobotnych o 4,7% w porównaniu do danych z analogicznego okresu ubiegłego roku. W okresie sprawozdawczym napływ w omawianej grupie bezrobotnych wyniósł 11 osób, co stanowiło 2,7% ogólnego napływu osób bezrobotnych w omawianym miesiącu. W tym samym okresie 3 osoby z omawianej grupy podjęły pracę.

2.6.6. Osoby niepełnosprawne

W lutym br. w urzędzie zarejestrowało się 14 osób niepełnosprawnych bezrobotnych, tj. 3,4% ogólnej liczby rejestrujących się. Natomiast ewidencję opuściło z powodu podjęcia pracy 6 bezrobotnych z tej grupy. Na koniec omawianego miesiąca zarejestro-

wanych było 190 osób niepełnosprawnych bezrobotnych oraz 89 niepełnosprawnych poszukujących pracy i nie pozostających w zatrudnieniu (w lutym 2006 roku odpowiednio: -205, -86). Wśród niepełnosprawnych bezrobotnych – prawa do zasiłku nie posiadało 161 osób, które stanowiły 84,7% tej subpopulacji bezrobotnych.

3. AKTYWIZACJA ZAWODOWA BEZROBOTNYCH

3.1. Roboty publiczne

W omawianym miesiącu nie podpisywano umów o organizację robót publicznych.

Źródła finansowania	Skierowani w miesiącu sprawozdawczym	Ukończyli udział w robotach publicznych	Pozostający w zatrudnieniu przy robotach publicznych na koniec miesiąca sprawozdawczego
FP	0	0	0
Ogółem w 2007 roku	0	0	

3.2. Prace interwencyjne

Źródła finansowania	Skierowani do prac interwencyjnych		Ukończyli udział w pracach interwencyjnych		Przerwali udział	Pozostający w zatrudnieniu przy pracach interwencyjnych na koniec miesiąca sprawozdawczego
	W miesiącu sprawozdawczym	Ogółem w 2007 roku	W miesiącu sprawozdawczym	Ogółem w 2007 roku		
FP	10	34	24	33	0	100
EFS 1.3	9	11	0	0	0	11
Inne	1	1	0	0	1	18
Razem	20	46	24	33	1	129

!/ dane zawarte w powyższej tabeli występują również w tabeli dotyczącej prac interwencyjnych i dotacji dla pracodawcy

3.3. Prace interwencyjne wraz z refundacją pracodawcy kosztów wyposażenia lub doposażenia stanowiska pracy dla osób powyżej 50 roku życia*

Źródła finansowania	Ilość podpisanych umów		Skierowani bezrobotni	
	W miesiącu sprawozdawczym	W 2007 roku	W miesiącu sprawozdawczym	W 2007 roku
FP	1	2	1	4
Ogółem	1	2	1	4

* dane zawarte w powyższej tabeli występują również w tabeli dotyczącej prac interwencyjnych i dotacji dla pracodawcy

3.4. Przyznanie jednorazowych środków na rozpoczęcie działalności gospodarczej /dotacje/

Źródła finansowania	Ilość udzielonych dotacji w omawianym miesiącu	Ilość udzielonych dotacji w 2007 roku
FP	0	0
EFS 1.2	0	0
EFS 1.3	0	0
Razem	0	0

3.5. Refundacja pracodawcy kosztów wyposażenia lub doposażenia stanowiska pracy /dotacje/

Źródła finansowania	Ilość podpisanych umów		Skierowani bezrobotni	
	W miesiącu sprawozdawczym	W 2007 roku	W miesiącu sprawozdawczym	W 2007 roku
FP	3	4	5	9
Ogółem	3	4	5	9

!/ dane zawarte w powyższej tabeli zawierają się w tabeli dotyczącej prac interwencyjnych i dotacji dla pracodawcy

3.6. Staże

Źródła finansowania	Skierowani do odbycia stażu		Ukończyli odbywanie stażu		Przerwali udział	Odbywający staż na koniec miesiąca sprawozdawczego
	W miesiącu sprawozdawczym	Ogółem w 2007 roku	W miesiącu sprawozdawczym	Ogółem w 2007 roku		
FP	41	46	27	31	0	127
EFS 1.2	30	36	0	0	1	35
Razem	71	82	27	31	1	162

3.7. Przygotowania zawodowe

Źródła finansowania	Skierowani na przygotowanie zawodowe		Ukończyli udział w przygotowaniu zawodowym		przerwali udział	Kontynuujący przygotowanie zawodowe na koniec miesiąca sprawozdawczego
	W miesiącu sprawozdawczym	Ogółem w 2007 roku	W miesiącu sprawozdawczym	Ogółem w 2007 roku		
FP	3	5	5	13	1	16
EFS 1.3	6	13	0	0	0	13
EFS 1.5 Program „Nadzieja”	1	2	1	1	1	1
Razem	10	20	6	14	2	30

3.8. Szkolenia

W lutym br. zorganizowano 7 szkoleń, na które skierowano 31 bezrobotnych. W omawianym okresie szkolenie ukończyło 5 osób. Na koniec omawianego okresu szkolenia kontynuowało 28 osób.

Źródła finansowania	Skierowani na szkolenia		Ukończyli udział w szkoleniach		Przerwali udział	Kontynuujący szkolenia na koniec miesiąca sprawozdawczego
	W miesiącu sprawozdawczym	Ogółem w 2007 roku	W miesiącu sprawozdawczym	Ogółem w 2007 roku		
FP	10	12	5	7	0	7
EFS 1.2	3	3	0	0	0	3
EFS 1.3	13	13	0	0	0	13
EFS 1.5 Program „Nadzieja”	5	5	0	0	0	5
Razem	31	33	5	7	0	28

Tabela 5. kierunki szkoleń rozpoczętych w miesiącu sprawozdawczym

Kierunki szkoleń	Liczba osób
Pracownik gastronomii i hotelarstwa	2
Pracownik budowlany roboty wykończeniowe	2
Opiekunka osób niepełnosprawnych z nauką j. niemieckiego	1
ABC przedsiębiorczości	14
Sprzęt ciężki	4
Kierowcy	6
Kurs przygotowawczy do egzaminu kwalifikacyjnego elektryków (SEP)	2
RAZEM	31

W lutym z osób, które w ostatnich 12 miesiącach ukończyły szkolenia – zatrudnienie uzyskało 10 osób.

3.9. Aktywizacja osób bezrobotnych przy udziale środków Europejskiego Funduszu Społecznego

Działanie 1.2 SPO RZL 2004- 2006 „Wiatr w żagle”

Okres realizacji: 01.01.2007- 31.10.2007

Grupa docelowa: 89 osób

W miesiącu sprawozdawczym	Forma wsparcia	Skierowani bezrobotni (ogółem)	W szczególnej sytuacji na rynku pracy (z ogółem)							
			Do 25 roku życia	Osoby, które ukończyły szkołę wyższą do 27 lat	Długotrwale bezrobotne	Powyżej 50 roku życia	Bez kwalifikacji zawodowych	Samotnie wychowujący dziecko do lat 7	Niepełnosprawni	Inni
	Szkolenia	3	2	1	0	0	0	0	0	0
	Staże	30	29	0	0	0	0	1	0	0
	Dotacje na rozpoczęcie działalności gospodarczej	0	0	0	0	0	0	0	0	0
	RAZEM	33	31	1	0	0	0	1	0	0
Stan w końcu miesiąca sprawozdawczego	szkolenia	3	2	1	0	0	0	0	0	0
	Staże	35	33	1	0	0	0	1	0	0
	Dotacje na rozpoczęcie działalności gospodarczej	0	0	0	0	0	0	0	0	0
	RAZEM	38	35	2	0	0	0	1	0	0

Działanie 1.3 SPO RZL 2004- 2006 „Uwierz w siebie”

Okres realizacji: 01.01.2007- 31.10.2007

Grupa docelowa: 145 osób

W miesiącu sprawozdawczym	Forma wsparcia	Skierowani bezrobotni (ogółem)	W szczególnej sytuacji na rynku pracy (z ogółem)							
			Do 25 roku życia	Osoby, które ukończyły szkołę wyższą do 27 lat	Długotrwale bezrobotne	Powyżej 50 roku życia	Bez kwalifikacji zawodowych	Samotnie wychowujący dziecko do lat 7	Niepełnosprawni	Inni
			Prace interwencyjne	9	0	0	6	1	2	0
Szkolenia	13	0	0	8	0	5	0	0	0	
Przygotowanie zawodowe	6	0	0	4	0	0	0	2	0	
Dotacje na rozpoczęcie działalności gospodarczej	0	0	0	0	0	0	0	0	0	
RAZEM	28	0	0	18	1	7	0	2	0	
Stan w końcu miesiąca sprawozdawczego	Prace interwencyjne	11	0	0	8	1	2	0	0	0
	szkolenia	13	0	0	8	0	5	0	0	0
	Dotacje na rozpoczęcie działalności gospodarczej	0	0	0	0	0	0	0	0	0

	RAZEM	24	0	0	16	1	7	0	0	0
--	--------------	-----------	----------	----------	-----------	----------	----------	----------	----------	----------

3.10. Prace społecznie użyteczne

Źródła finansowania	Skierowani do prac		Ukończyli udział w pracach		Kontynuujący pracę na koniec miesiąca sprawozdawczego
	W miesiącu sprawozdawczym	Ogółem w 2007 roku	W miesiącu sprawozdawczym	Ogółem w 2007 roku	
FP	6	77	1	1	76
Razem	6	77	1	1	76

4. Pośrednictwo pracy

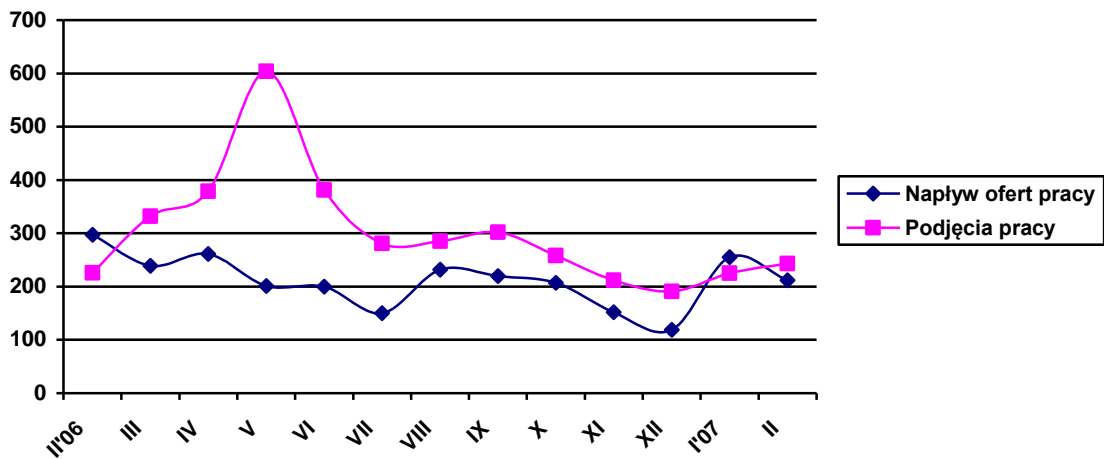
4.1. Oferty pracy

W omawianym miesiącu w urzędzie pracy zgłoszono i pozyskano 212 ofert pracy, co w porównaniu z analogicznym okresem 2006 roku – oznacza wzrost o 28,6%. Z sektora publicznego zgłoszono 67 wolnych miejsc pracy, co stanowiło 31,6% ogółu ofert pozostających w dyspozycji urzędu. W omawianym miesiącu na jedną ofertę pracy przypadało ok. 31 bezrobotnych.

Tabela 6. Napływ ofert pracy w poszczególnych miesiącach a podjęcia pracy przez bezrobotnych

Wyszczególnienie	Napływ ofert pracy	Podjęcia pracy przez bezrobotnych
Luty 2007	297	226
Marzec	239	332
Kwiecień	261	379
Maj	201	604
Czerwiec	200	381
Lipiec	150	281
Sierpień	232	285
Wrzesień	220	302
Październik	207	258
Listopad	152	212
Grudzień	119	191
Styczeń 2007	255	225
Luty	212	243

Wykres 3. Napływ ofert pracy a podjęcia pracy



Załącznik 1

BEZROBOTNI WEDŁUG CZASU POZOSTAWANIA BEZ PRACY, WIEKU, POZIOMU WYKSZTAŁCENIA I STAŻU PRACY

1. Bezrobotni ogółem

Wyszczególnienie			Liczba bezrobotnych razem	z tego według czasu pozostawania bez pracy w miesiącach							Będący w szczególnej sytuacji na rynku pracy (z rubryki 1)					
				do 1	1-3	3-6	6-12	12-24	pow. 24	długo-trwale bezrobotni	do 25 roku życia	pow. 50 roku życia	bez kwalifikacji zawodowych	samotnie wychowujący dziecko do 7 roku życia	niepełnosprawni	
0			1	2	3	4	5	6	7	8	9	10	11	12	13	
Czas pozostawania bez pracy w miesiącach	do 1	01	426	426	X	X	X	X	X	127	149	60	116	12	13	
	1-3	02	981	X	981	X	X	X	X	368	223	137	288	26	24	
	3-6	03	1275	X	X	1275	X	X	X	560	316	175	363	56	31	
	6-12	04	1012	X	X	X	1012	X	X	461	261	127	296	52	33	
	12-24	05	976	X	X	X	X	976	X	971	171	178	275	47	39	
	pow. 24	06	1887	X	X	X	X	X	1887	1879	154	531	638	106	50	
Wiek	18-24	07	1274	149	223	316	261	171	154	615	1274	X	569	93	24	
	25-34	08	1835	124	297	364	324	289	437	1180	X	X	447	158	46	
	35-44	09	1347	62	196	265	195	206	423	968	X	X	321	42	39	
	45-54	10	1667	66	226	278	194	243	660	1261	X	X	492	5	65	
	55-59	11	393	21	35	48	32	63	194	314	X	X	132	1	15	
	60-64 lata	12	41	4	4	4	6	4	19	28	X	X	15	0	1	
Wykształcenie	wyższe	13	233	21	44	62	44	30	32	113	33	28	X	8	3	
	policealne i średnie zawodowe	14	1276	96	180	263	200	227	310	794	273	198	X	51	37	
	średnie ogólnokształcące	15	513	38	93	133	94	65	90	274	211	67	286	26	11	
	zasadnicze zawodowe	16	2096	119	307	396	328	341	605	1435	277	303	X	81	66	
	gimnazjalne i poniżej	17	2439	152	357	421	346	313	850	1750	480	612	1690	133	73	
Staż pracy ogółem	do 1 roku	18	1310	82	193	212	159	135	529	1062	201	142	442	61	30	
	1-5	19	1091	98	185	258	181	163	206	653	234	121	275	65	36	
	5-10	20	912	56	165	182	164	151	194	537	23	117	182	34	19	
	10-20	21	850	42	124	181	111	159	233	561	X	227	169	6	25	
	20-30	22	618	36	107	111	89	103	172	402	X	403	104	1	28	
	30 lat i więcej	23	71	2	18	15	11	11	14	30	X	66	9	0	2	

	bez stażu	24	1705	110	189	316	297	254	539	1121	816	132	795	132	50
Ogółem		25	6557	426	981	1275	1012	976	1887	4366	1274	1208	1976	299	190

2. Bezrobotne kobiety

Wyszczególnienie		Liczba bezrobotnych kobiet razem	z tego według czasu pozostawania bez pracy w miesiącach						Będące w szczególnej sytuacji na rynku pracy (z rubryki 1)						
			do 1	1-3	3-6	6-12	12-24	pow. 24	długo-trwale bezrobotne	do 25 roku życia	pow. 50 roku życia	bez kwalifikacji zawodowych	samotnie wychowujące dziecko do 7 roku życia	niepełnosprawne	
0		1	2	3	4	5	6	7	8	9	10	11	12	13	
Czas pozostawania bez pracy w miesiącach	do 1	26	167	167	X	X	X	X	X	54	57	20	43	12	4
	1-3	27	378	X	378	X	X	X	X	143	80	43	117	22	11
	3-6	28	650	X	X	650	X	X	X	307	155	77	201	51	12
	6-12	29	536	X	X	X	536	X	X	250	147	59	171	47	21
	12-24	30	496	X	X	X	X	496	X	495	93	65	137	41	18
	pow. 24	31	1157	X	X	X	X	X	1157	1153	103	267	429	102	24
Wiek	18-24	32	635	57	80	155	147	93	103	346	635	X	284	89	14
	25-34	33	974	45	118	182	167	154	308	671	X	X	234	140	17
	35-44	34	758	29	87	146	107	116	273	577	X	X	195	41	18
	45-54	35	873	30	85	153	101	116	388	688	X	X	311	5	36
	55-59	36	144	6	8	14	14	17	85	120	X	X	74	0	5
Wykształcenie	wyższe	37	147	10	25	47	29	20	16	74	28	5	X	7	0
	policealne i średnie zawodowe	38	803	53	107	154	115	164	210	526	163	90	X	47	21
	średnie ogólnokształcące	39	360	23	58	90	75	42	72	205	146	49	212	25	7
	zasadnicze zawodowe	40	991	37	97	189	161	145	362	726	116	123	X	74	31
	gimnazjalne i poniżej	41	1083	44	91	170	156	125	497	871	182	264	886	122	31
Staż pracy ogółem	do 1 roku	42	789	40	84	128	104	77	356	664	108	84	280	56	20
	1-5	43	487	32	64	121	86	73	111	303	102	46	113	55	11
	5-10	44	444	21	63	84	82	78	116	277	13	64	88	32	10
	10-20	45	457	21	51	112	53	86	134	311	X	134	104	6	14
	20-30	46	223	11	29	44	39	32	68	144	X	128	49	1	9
	30 lat i więcej	47	14	0	8	2	2	0	2	5	X	10	3	0	0
	bez stażu	48	970	42	79	159	170	150	370	698	412	65	461	125	26
Ogółem		49	3384	167	378	650	536	496	1157	2402	635	531	1098	275	90