

1. Poziom i dynamika bezrobocia w powiecie giżyckim

Według stanu na koniec maja 2007 roku w powiecie giżyckim zarejestrowanych było 5106 bezrobotnych, w tym 2760 kobiet. Liczba bezrobotnych zmniejszyła się o 17,0% w porównaniu ze stanem na koniec maja 2006 roku.

Stopa bezrobocia w powiecie giżyckim według danych GUS (aktualnie dostępna) na koniec kwietnia 2007 r. wynosiła **26,7%** ludności aktywnej zawodowo (kraj–13,7%, województwo–21,5%, podregion ełcki¹–26,%).

Wykres 1. Stopa bezrobocia [%] w powiecie giżyckim

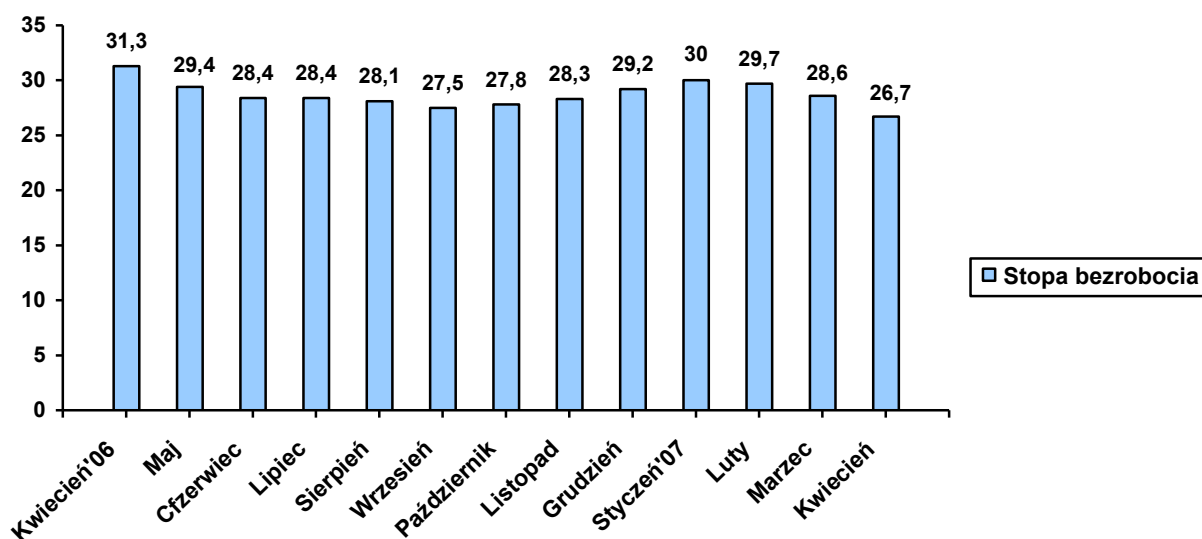


Tabela 1. Bezrobotni zarejestrowani w poszczególnych gminach powiatu giżyckiego

| Gmina | Liczba bezrobotnych w końcu maj 2007 | W tym z prawem do zasiłku |
|---------------------------|--------------------------------------|---------------------------|
| <i>Giżycko m.</i> | 2369 | 399 |
| <i>Giżycko gm.</i> | 754 | 124 |
| <i>Ryn</i> | 615 | 86 |
| <i>Wydminy</i> | 645 | 102 |
| <i>Miłki</i> | 382 | 66 |
| <i>Kruklanki</i> | 341 | 42 |
| RAZEM | 5 106 | 819 |

¹ W skład podregionu wchodzi powiaty: ełcki, giżycki, olecki, piski, gołdapski i węgorzewski.

W omawianym miesiącu zarejestrowało się 412 bezrobotnych, natomiast ewidencję urzędu opuściły 958 osoby. Napływ do bezrobocia był o 57,0% niższy od odpływu.

Podstawowym składnikiem napływu były ponowne rejestracje: 337 osób zarejestrowało się po raz kolejny (81,8% ogółu nowo zarejestrowanych). Natomiast rejestrujących się po raz pierwszy było – 75, tj. 18,2% rejestrujących się.

Wśród osób wyłączonych z ewidencji najliczniejszą grupę stanowili bezrobotni wykreśleni z powodu podjęcia pracy – 496 osób, tj. 51,8% ogółu osób wyłączonych z ewidencji w omawianym miesiącu.

Tabela 2. Napływ i odpływ z bezrobocia

| Wyszczególnienie | Nowa re- jestracja | Wyłączeni z ewiden- cji | z tego | |
|---------------------|-----------------------|-------------------------------|-------------------|----------------|
| | | | Podjęcie pracy | Inne powody |
| Maj 2006 | 518 | 1084 | 604 | 480 |
| Czerwiec | 503 | 787 | 381 | 406 |
| Lipiec | 626 | 638 | 281 | 357 |
| Sierpień | 544 | 595 | 285 | 310 |
| Wrzesień | 631 | 596 | 302 | 294 |
| Październik | 704 | 616 | 258 | 358 |
| Listopad | 632 | 480 | 212 | 268 |
| Grudzień | 635 | 368 | 191 | 177 |
| Styczeń 2007 | 672 | 375 | 225 | 150 |
| Luty | 415 | 500 | 243 | 257 |
| Marzec | 411 | 752 | 380 | 372 |
| Kwiecień | 378 | 942 | 412 | 530 |
| Maj | 412 | 958 | 496 | 462 |

Wykres 2. Napływ i odpływ z bezrobocia

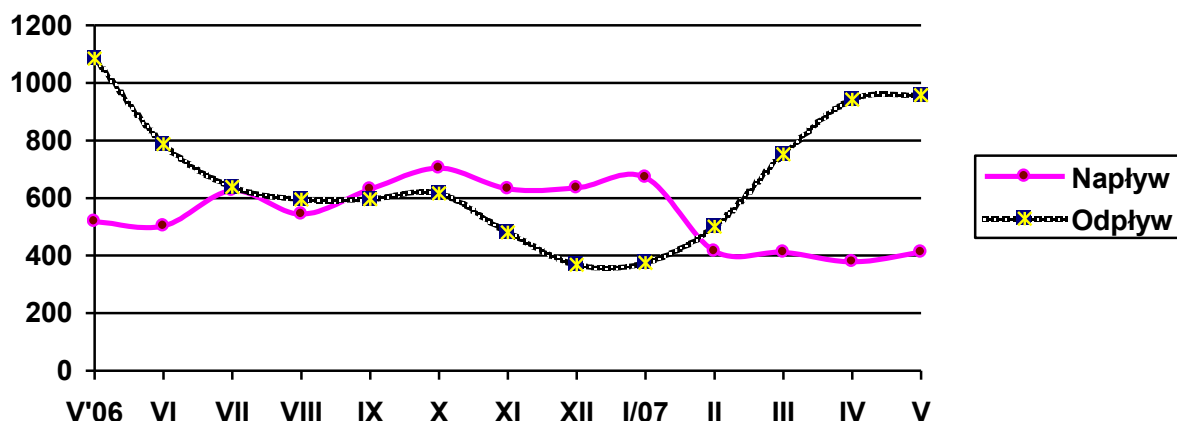


Tabela 3. Porównanie bezrobocia w okresie sprawozdawczym w 2006 i 2007 roku

| Gmina | Liczba bezrobotnych w końcu maja 2006 roku | % udział w ogólnej liczbie zarejestrowanych | Liczba bezrobotnych w końcu maja 2007 roku | % udział w ogólnej liczbie zarejestrowanych | [+/-] wskaźnik zmian w pkt% |
|--------------------|---|--|---|--|------------------------------------|
| Giżycko m. | 2884 | 46,9 | 2369 | 46,4 | - 0,5 |
| Giżycko Gm. | 873 | 14,2 | 754 | 14,8 | +0,6 |
| Ryn | 727 | 11,8 | 615 | 11,9 | +0,1 |
| Wydminy | 796 | 12,9 | 645 | 12,0 | - 0,9 |
| Miłki | 469 | 7,6 | 382 | 7,5 | - 0,1 |
| Kruklanki | 401 | 6,5 | 341 | 6,7 | +0,2 |
| RAZEM | 6 150 | | 5 106 | | |

2. Struktura bezrobocia /załącznik 1/

Struktura bezrobotnych (pracujący przed rejestracją i dotychczas nie pracujący) oraz ich udział w ogólnej liczbie zarejestrowanych uległy zmianie w porównaniu ze stanem na koniec maja ubiegłego roku. W końcu omawianego miesiąca udział pracujących przed nabyciem statusu bezrobotnego, w ogólnej liczbie zarejestrowanych bezrobotnych, wynosił 73,6% (nastąpił wzrost o 1,7 pkt% w porównaniu ze stanem z końca maja 2006). Bezrobotni, którzy dotychczas nie pracowali, stanowili 26,4% ogółu zarejestrowanych.

2.1. Bezrobotni bez prawa do zasiłku

Spośród bezrobotnych zarejestrowanych w maju br. – 307 osób nie posiadało prawa do zasiłku, tj. 74,5% ogółu rejestrujących się. Na koniec omawianego okresu w rejestrach urzędu pozostawało 4287 bezrobotnych bez prawa do pobierania zasiłku, co stanowiło 84,0% ogółu bezrobotnych. W porównaniu z majem 2006 r. udział tej populacji w ogólnej liczbie bezrobotnych utrzymał się na tym samym poziomie.

2.2. Bezrobotne kobiety

Kobiety wpisane do ewidencji urzędu pracy w maju br. w liczbie 192, stanowiły 46,6% ogółu nowo zarejestrowanych bezrobotnych. W końcu omawianego okresu liczba zarejestrowanych kobiet wynosiła 2760, stanowiąc 54,1% ogółu zarejestrowanych bezrobotnych, tj. o 3,6 pkt% więcej niż w końcu maja 2006 roku.

Tabela 4. Bezrobocie wśród kobiet

| Gmina | Liczba bezrobotnych kobiet w końcu maja 2007 | W tym z prawem do zasiłku |
|---------------------------|---|----------------------------------|
| <i>Giżycko m.</i> | 1301 | 199 |
| <i>Giżycko gm.</i> | 409 | 55 |
| <i>Ryn</i> | 330 | 26 |
| <i>Wydminy</i> | 339 | 33 |
| <i>Miłki</i> | 382 | 29 |
| <i>Kruklanki</i> | 341 | 18 |
| RAZEM | 2760 | 360 |

2.3. Mieszkańcy wsi

W maju zarejestrowało się 176 osób zamieszkałych na wsi, tj. 42,7% ogólnego napływu bezrobotnych do rejestracji. W końcu omawianego miesiąca w ewidencji bezrobotnych znajdowało się 2476 osób zamieszkałych na wsi, które stanowiły 48,5% ogółu zarejestrowanych. W odniesieniu do stanu z końca maja ubiegłego roku- udział tej subpopulacji zwiększył się o 0,5 pkt% .

2.4. Bezrobotni zwolnieni z przyczyn dotyczących zakładu pracy

W wyniku zwolnień z przyczyn dotyczących zakładu pracy, w maju do rejestracji zgłosiły się 2 osoby, tj. 0,5% ogólnego napływu bezrobotnych. Na koniec omawianego miesiąca w ewidencji urzędu pozostawało 51 osób zwolnionych z przyczyn dotyczących zakładu pracy, które stanowiły 1,0% ogółu zarejestrowanych, tj. o 0,1 pkt% mniej niż w analogicznym okresie ubiegłego roku.

W maju do urzędu wpłynęła zapowiedź zwolnienia z przyczyn dotyczących zakładu pracy 5 pracowników.

2.5. Poszukujący pracy

Na koniec omawianego okresu w rejestrach urzędu pozostawało 140 osób poszukujących pracy, co oznacza, że w porównaniu z końcem majem 2006 roku ich liczba zmniejszyła się o 4,8%.

2.6. OSOBY W SZCZEGÓLNEJ SYTUACJI NA RYNKU PRACY

2.6.1. Bezrobotni do 25 roku życia

W końcu maja w ewidencji urzędu pracy pozostawały 893 osoby bezrobotne do 25 roku życia, co stanowiło 17,5% ogółu zarejestrowanych. Porównując dane rok do roku, obserwujemy spadek w tej grupie bezrobotnych o 29,4%. W omawianym miesiącu napływ w tej grupie bezrobotnych wy-

niósł 127 osób, z których po raz pierwszy zarejestrowało się 59 osób (46,5% ogółu napływu tej subpopulacji). W tym samym okresie z ewidencji bezrobotnych wyłączono 272 osoby, w tym:

- Podjęcie pracy – 99 osób
- Rozpoczęcie szkolenia – 59
- Rozpoczęcie stażu – 17

2.6.2. Bezrobotni długotrwale

W końcu maja w ewidencji urzędu pracy pozostawały 3528 osób długotrwale bezrobotnych, co stanowiło 69,1% ogółu zarejestrowanych. Oznacza, to spadek o 17,2% w porównaniu ze stanem na koniec maja 2006 roku. W okresie sprawozdawczym napływ do omawianej grupy bezrobotnych wyniósł 223 osoby, co stanowiło 54,1% ogólnego napływu osób bezrobotnych w omawianym miesiącu. W tym samym okresie z ewidencji bezrobotnych wyłączono 557 osób długotrwale bezrobotne.

2.6.3. Bezrobotni powyżej 50 roku życia

W końcu omawianego miesiąca w ewidencji urzędu pracy pozostawało 1049 osób w wieku powyżej 50 lat, co stanowiło 20,5% ogółu zarejestrowanych. Oznacza to wzrost w tej populacji bezrobotnych w porównaniu z końcem kwietnia ubiegłego roku o 2,8%. W maju napływ omawianej grupy bezrobotnych wyniósł 70 osób, co stanowiło 17,0% ogólnego napływu bezrobotnych do rejestracji. W tym samym okresie z ewidencji bezrobotnych wyłączono 133 osoby bezrobotnych w wieku powyżej 50 lat.

2.6.4. Bezrobotni bez kwalifikacji zawodowych

Osoby nie posiadające kwalifikacji zawodowych na koniec maja były zarejestrowane w liczbie 1557, stanowiąc 30,5% ogółu zarejestrowanych. Oznacza to spadek o 13,6 % w porównaniu do danych z końca maja 2006 roku. W omawianym miesiącu zarejestrowały się 103 osoby bez kwalifikacji. Ewidencję opuściło– z powodu podjęcia pracy – 88 osób z omawianej grupy bezrobotnych.

2.6.5. Bezrobotni samotnie wychowujący co najmniej jedno dziecko do 7 roku życia

W końcu maja w ewidencji urzędu pracy pozostawały 263 osoby samotnie wychowujące dziecko do 7 roku życia, tj. 5,2% ogółu zarejestrowanych. Obserwujemy spadek w tej populacji bezrobotnych o 4,0% w porównaniu do danych z analogicznego okresu ubiegłego roku. W okresie sprawozdawczym napływ w omawianej grupie bezrobotnych wyniósł 17 osób, co stanowiło 4,0% ogólnego napływu osób bezrobotnych w omawianym miesiącu. W tym samym okresie 7 osób z omawianej grupy podjęło pracę.

2.6.6. Osoby niepełnosprawne

W maju br. w urzędzie zarejestrowało się 13 osób niepełnosprawnych bezrobotnych, tj. 3,2% ogólnej liczby rejestrujących się. Natomiast ewidencję opuściło z powodu podjęcia pracy 11 bezrobotnych z tej grupy. Na koniec omawianego miesiąca zarejestrowanych było 155 osób niepełnosprawnych- bezrobotnych oraz 91 niepełnosprawnych poszukujących pracy i nie pozostających w zatrudnieniu (w maju 2006 roku odpowiednio: -191, -92). Wśród niepełnosprawnych bezrobotnych – prawa do zasiłku nie posiadały 141 osób, które stanowiły 91,0% tej subpopulacji bezrobotnych.

3. AKTYWIZACJA ZAWODOWA BEZROBOTNYCH

3.1. Roboty publiczne

| Źródła finansowania | Skierowani w miesiącu sprawozdawczym | Ukończyli udział w robotach publicznych | Przerwali udział | Pozostający w zatrudnieniu przy robotach publicznych na koniec miesiąca sprawozdawczego |
|---------------------------|--------------------------------------|---|------------------|---|
| FP | 1 | 0 | 1 | 6 |
| Ogółem w 2007 roku | 7 | 0 | 1 | |

3.2. Prace interwencyjne

| Źródła finansowania | Skierowani do prac interwencyjnych | | Ukończyli udział w pracach interwencyjnych | | Przerwali udział | Pozostający w zatrudnieniu przy pracach interwencyjnych na koniec miesiąca sprawozdawczego |
|---------------------|------------------------------------|--------------------|--|--------------------|------------------|--|
| | W miesiącu sprawozdawczym | Ogółem w 2007 roku | W miesiącu sprawozdawczym | Ogółem w 2007 roku | | |
| FP | 34 | 138 | 1 | 67 | 3 | 162 |
| EFS 1.3 | 0 | 16 | 0 | 0 | 0 | 16 |
| Inne | 0 | 2 | 5 | 7 | 0 | 11 |
| Razem | 34 | 156 | 6 | 74 | 3 | 189 |

!/ dane zawarte w powyższej tabeli występują również w tabeli dotyczącej prac interwencyjnych i dotacji dla pracodawcy

3.3. Prace interwencyjne wraz z refundacją pracodawcy kosztów wyposażenia lub doposażenia stanowiska pracy dla osób powyżej 50 roku życia*

| Źródła finansowania | Ilość podpisanych umów | | Skierowani bezrobotni | |
|---------------------|---------------------------|-------------|---------------------------|-------------|
| | W miesiącu sprawozdawczym | W 2007 roku | W miesiącu sprawozdawczym | W 2007 roku |
| FP | 2 | 7 | 2 | 11 |
| Ogółem | 2 | 7 | 2 | 11 |

* dane zawarte w powyższej tabeli występują również w tabeli dotyczącej prac interwencyjnych i dotacji dla pracodawcy

3.4. Przyznanie jednorazowych środków na rozpoczęcie działalności gospodarczej /dotacje/

| Źródła finansowania | Ilość udzielonych dotacji w omawianym miesiącu | Ilość udzielonych dotacji w 2007 roku |
|---------------------|--|---------------------------------------|
| FP | 0 | 5 |
| EFS 1.2 | 1 | 2 |
| EFS 1.3 | 17 | 43 |
| Razem | 18 | 50 |

3.5. Refundacja pracodawcy kosztów wyposażenia lub doposażenia stanowiska pracy /dotacje/

| Źródła finansowania | Ilość podpisanych umów | | Skierowani bezrobotni | |
|---------------------|---------------------------|-------------|---------------------------|-------------|
| | W miesiącu sprawozdawczym | W 2007 roku | W miesiącu sprawozdawczym | W 2007 roku |
| FP | 12 | 35 | 15 | 50 |
| Ogółem | 12 | 35 | 15 | 50 |

!/ dane zawarte w powyższej tabeli zawierają się w tabeli dotyczącej prac interwencyjnych i dotacji dla pracodawcy

3.6. Staże

| Źródła finansowania | Skierowani do odbycia stażu | | Ukończyli odbywanie stażu | | Przerwali udział | Odbywający staż na koniec miesiąca sprawozdawczego |
|---------------------|-----------------------------|--------------------|---------------------------|--------------------|------------------|--|
| | W miesiącu sprawozdawczym | Ogółem w 2007 roku | W miesiącu sprawozdawczym | Ogółem w 2007 roku | | |
| FP | 16 | 124 | 5 | 107 | 2 | 125 |
| EFS 1.2 | 0 | 64 | 0 | 0 | 1 | 61 |
| EFS 1.5 „Nadzieja” | 1 | 2 | 0 | 0 | 0 | 2 |
| Razem | 17 | 190 | 5 | 107 | 3 | 188 |

* w omawianym miesiącu na staż skierowano również 1 osobę niepełnosprawną – poszukującą pracy.

3.7. Przygotowania zawodowe

| Źródła finansowania | Skierowani na przygotowanie zawodowe | | Ukończyli udział w przygotowaniu zawodowym | | Przerwali udział | Kontynuujący przygotowanie zawodowe na koniec miesiąca sprawozdawczego |
|----------------------------|--------------------------------------|--------------------|--|--------------------|------------------|--|
| | W miesiącu sprawozdawczym | Ogółem w 2007 roku | W miesiącu sprawozdawczym | Ogółem w 2007 roku | | |
| FP | 6 | 24 | 0 | 23 | 1 | 23 |
| EFS 1.3 | 0 | 20 | 0 | 0 | 2 | 18 |
| EFS 1.5 Program „Nadzieja” | 1 | 6 | 0 | 2 | 1 | 3 |
| Razem | 7 | 50 | 0 | 25 | 4 | 44 |

3.8. Szkolenia

W maju br. zorganizowano 11 szkoleń, na które skierowano 105 bezrobotnych. W omawianym okresie szkolenie ukończyło 50 osób. Na koniec omawianego okresu szkolenia kontynuowało 113 osób.

| Źródła finansowania | Skierowani na szkolenia | | Ukończyli udział w szkoleniach | | Przerwali udział | Kontynuujący szkolenia na koniec miesiąca sprawozdawczego |
|----------------------------|---------------------------|--------------------|--------------------------------|--------------------|------------------|---|
| | W miesiącu sprawozdawczym | Ogółem w 2007 roku | W miesiącu sprawozdawczym | Ogółem w 2007 roku | | |
| FP | 76 | 124 | 24 | 48 | 1 | 77 |
| EFS 1.2 | 4 | 22 | 4 | 7 | 0 | 15 |
| EFS 1.3 | 25 | 80 | 21 | 60 | 1 | 19 |
| EFS 1.5 Program „Nadzieja” | 0 | 8 | 1 | 5 | 0 | 2 |
| Razem | 105 | 234 | 50 | 120 | 2 | 113 |

Tabela 5. kierunki szkoleń rozpoczętych w miesiącu sprawozdawczym

| Kierunki szkoleń | Liczba osób |
|---|-------------|
| Dekorator ozdób choinkowych | 8 |
| Technolog robót wykończeniowych- montaż okien | 12 |
| Kierowcy | 5 |
| Operator żurawi samojezdnych | 1 |
| Kurs operatora kamery i urządzeń video z obsługą programu montażowego | 1 |
| Stolarz meblowy- tapicer | 11 |
| Murarz- tynkarz | 10 |
| Pracownik handlu | 10 |
| Kurs obsługi maszyn budowlanych i drogowych | 21 |
| Stolarz ogólnobudowlany | 10 |
| ABC przedsiębiorczości | 16 |
| RAZEM | 105 |

W maju z osób, które w ostatnich 12 miesiącach ukończyły szkolenia – zatrudnienie uzyskały 22 osoby.

3.9. Aktywizacja osób bezrobotnych przy udziale środków Europejskiego Funduszu Społecznego

Działanie 1.2 SPO RZL 2004- 2006 „Wiatr w żagle”

Okres realizacji: 01.01.2007- 31.10.2007

Grupa docelowa: 89 osób

| W miesiącu sprawozdawczym | Forma wsparcia | Skierowani bezrobotni (ogółem) | W szczególnej sytuacji na rynku pracy (z ogółem) | | | | | | | |
|--|--|--------------------------------|--|--|------------------------|-----------------------|-----------------------------|---------------------------------------|-----------------|----------|
| | | | Do 25 roku życia | Osoby, które ukończyły szkołę wyższą do 27 lat | Długotrwale bezrobotne | Powyżej 50 roku życia | Bez kwalifikacji zawodowych | Samotnie wychowujący dziecko do lat 7 | Niepełnosprawni | Inni |
| | | | Szkolenia | 4 | 4 | 0 | 0 | 0 | 0 | 0 |
| Staże | 0 | 0 | 0 | 0 | 0 | 0 | 0 | 0 | 0 | |
| Dotacje na rozpoczęcie działalności gospodarczej | 1 | 1 | 0 | 0 | 0 | 0 | 0 | 0 | 0 | |
| RAZEM | 5 | 5 | 0 | 0 | 0 | 0 | 0 | 0 | 0 | |
| Stan w końcu miesiąca sprawozdawczego | Szkolenia | 15 | 15 | 0 | 0 | 0 | 0 | 0 | 0 | 0 |
| | Staże | 61 | 58 | 2 | 0 | 0 | 0 | 1 | 0 | 0 |
| | Dotacje na rozpoczęcie działalności gospodarczej | 2 | 1 | 1 | 0 | 0 | 0 | 0 | 0 | 0 |
| | RAZEM | 78 | 74 | 3 | 0 | 0 | 0 | 1 | 0 | 0 |

| W miesiącu sprawozdawczym | Forma wsparcia | Skierowani bezrobotni (ogółem) | W szczególnej sytuacji na rynku pracy (z ogółem) | | | | | | | |
|--|--|--------------------------------|--|--|------------------------|-----------------------|-----------------------------|---------------------------------------|-----------------|-----------|
| | | | Do 25 roku życia | Osoby, które ukończyły szkołę wyższą do 27 lat | Długotrwałe bezrobotne | Powyżej 50 roku życia | Bez kwalifikacji zawodowych | Samotnie wychowujący dziecko do lat 7 | Niepełnosprawni | Inni |
| | | | Prace interwencyjne | 0 | 0 | 0 | 0 | 0 | 0 | 0 |
| Szkolenia | 25 | 0 | 0 | 9 | 2 | 14 | 0 | 0 | 0 | |
| Przygotowanie zawodowe | 0 | 0 | 0 | 0 | 0 | 0 | 0 | 0 | 0 | |
| Dotacje na rozpoczęcie działalności gospodarczej | 17 | 0 | 0 | 8 | 2 | 0 | 0 | 0 | 7 | |
| RAZEM | 42 | 0 | 0 | 17 | 4 | 14 | 0 | 0 | 7 | |
| Stan w końcu miesiąca sprawozdawczego | Prace interwencyjne | 16 | 0 | 0 | 10 | 2 | 2 | 0 | 2 | 0 |
| | szkolenia | 19 | 0 | 0 | 11 | 0 | 8 | 0 | 0 | 0 |
| | Przygotowanie zawodowe | 18 | 0 | 0 | 14 | 0 | 1 | 1 | 2 | 0 |
| | Dotacje na rozpoczęcie działalności gospodarczej | 43 | 0 | 0 | 18 | 3 | 0 | 0 | 0 | 22 |
| | RAZEM | 96 | 0 | 0 | 53 | 5 | 11 | 1 | 4 | 22 |

3.10. Prace społecznie użyteczne

| Źródła finansowania | Skierowani do prac | | Ukończyli udział w pracach | | Kontynuujący pracę na koniec miesiąca sprawozdawczego |
|---------------------|---------------------------|--------------------|----------------------------|--------------------|---|
| | W miesiącu sprawozdawczym | Ogółem w 2007 roku | W miesiącu sprawozdawczym | Ogółem w 2007 roku | |
| FP | 7 | 132 | 27 | 37 | 96 |
| Razem | 7 | 132 | 27 | 37 | 96 |

4. Pośrednictwo pracy

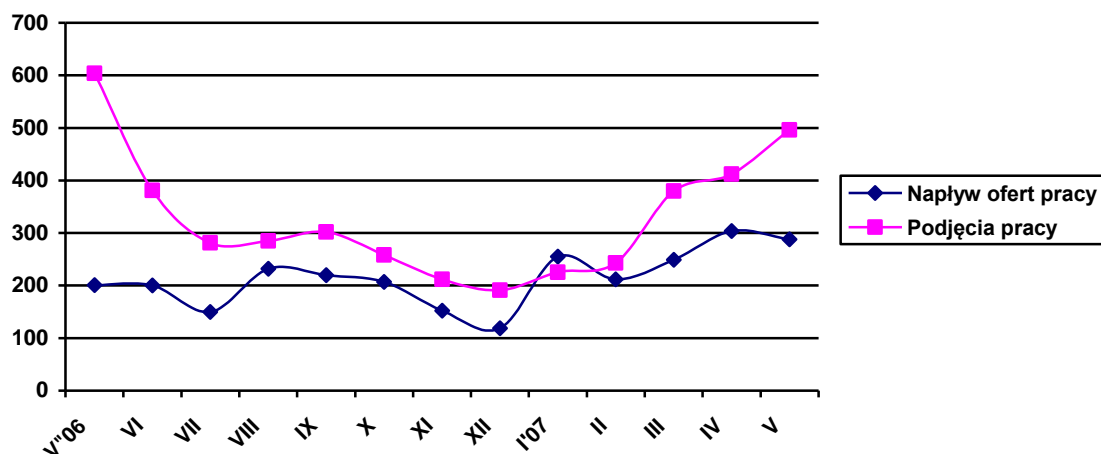
4.1. Oferty pracy

W omawianym miesiącu w urzędzie pracy zgłoszono i pozyskano 288 ofert pracy, co w porównaniu z analogicznym okresem 2006 roku – oznacza wzrost o 30,2%. Z sektora publicznego zgłoszono 43 wolnych miejsc pracy, co stanowiło 14,9% ogółu ofert pozostających w dyspozycji urzędu. W omawianym miesiącu na jedną ofertę pracy przypadało ok. 18 bezrobotnych.

Tabela 6. Napływ ofert pracy w poszczególnych miesiącach a podjęcia pracy przez bezrobotnych

| Wyszczególnienie | Napływ ofert pracy | Podjęcia pracy przez bezrobotnych |
|------------------|--------------------|-----------------------------------|
| Maj 2006 | 201 | 604 |
| Czerwiec | 200 | 381 |
| Lipiec | 150 | 281 |
| Sierpień | 232 | 285 |
| Wrzesień | 220 | 302 |
| Październik | 207 | 258 |
| Listopad | 152 | 212 |
| Grudzień | 119 | 191 |
| Styczeń 2007 | 255 | 225 |
| Luty | 212 | 243 |
| Marzec | 249 | 380 |
| Kwiecień | 304 | 412 |
| Maj | 288 | 496 |

Wykres 3. Napływ ofert pracy a podjęcia pracy



Załącznik 1

BEZROBOTNI WEDŁUG CZASU POZOSTAWANIA BEZ PRACY, WIEKU, POZIOMU WYKSZTAŁCENIA I STAŻU PRACY

1. Bezrobotni ogółem

| Wyszczególnienie | | | Liczba bezrobotnych razem | z tego według czasu pozostawania bez pracy w miesiącach | | | | | | | Będący w szczególnej sytuacji na rynku pracy (z rubryki 1) | | | | | |
|--|-------------------------------|-------------|---------------------------|---|-----|------|------|-------|---------|-------------------------|--|--------------------|-----------------------------|--|-----------------|--|
| | | | | do 1 | 1-3 | 3-6 | 6-12 | 12-24 | pow. 24 | długo-trwale bezrobotni | do 25 roku życia | pow. 50 roku życia | bez kwalifikacji zawodowych | samotnie wychowujący dziecko do 7 roku życia | niepełnosprawni | |
| 0 | | | 1 | 2 | 3 | 4 | 5 | 6 | 7 | 8 | 9 | 10 | 11 | 12 | 13 | |
| Czas pozostawania bez pracy w miesiącach | do 1 | 01 | 355 | 355 | X | X | X | X | X | 94 | 103 | 44 | 86 | 16 | 9 | |
| | 1-3 | 02 | 500 | X | 500 | X | X | X | X | 130 | 156 | 64 | 140 | 22 | 12 | |
| | 3-6 | 03 | 698 | X | X | 698 | X | X | X | 285 | 146 | 124 | 206 | 25 | 23 | |
| | 6-12 | 04 | 1072 | X | X | X | 1072 | X | X | 551 | 229 | 149 | 316 | 63 | 26 | |
| | 12-24 | 05 | 818 | X | X | X | X | 818 | X | 813 | 135 | 159 | 240 | 39 | 40 | |
| | pow. 24 | 06 | 1663 | X | X | X | X | X | 1663 | 1655 | 124 | 509 | 569 | 98 | 45 | |
| Wiek | 18-24 | 07 | 893 | 103 | 156 | 146 | 229 | 135 | 124 | 441 | 893 | X | 409 | 79 | 16 | |
| | 25-34 | 08 | 1410 | 123 | 158 | 191 | 343 | 235 | 360 | 926 | X | X | 340 | 141 | 36 | |
| | 35-44 | 09 | 1051 | 61 | 70 | 139 | 223 | 184 | 374 | 793 | X | X | 257 | 38 | 33 | |
| | 45-54 | 10 | 1362 | 54 | 97 | 174 | 227 | 211 | 599 | 1056 | X | X | 414 | 4 | 55 | |
| | 55-59 | 11 | 345 | 11 | 12 | 41 | 45 | 52 | 184 | 282 | X | X | 120 | 1 | 15 | |
| | 60-64 lata | 12 | 45 | 3 | 7 | 7 | 5 | 1 | 22 | 30 | X | X | 17 | 0 | 0 | |
| Wyszktałcenie | wyższe | 13 | 216 | 22 | 61 | 27 | 48 | 25 | 33 | 98 | 24 | 23 | X | 11 | 2 | |
| | policealne i średnie zawodowe | 14 | 1017 | 81 | 111 | 140 | 219 | 187 | 279 | 645 | 192 | 178 | X | 41 | 29 | |
| | średnie ogólnokształcące | 15 | 416 | 51 | 68 | 56 | 99 | 62 | 80 | 221 | 177 | 53 | 228 | 20 | 8 | |
| | zasadnicze zawodowe | 16 | 1524 | 99 | 108 | 202 | 330 | 263 | 522 | 1084 | 172 | 251 | X | 66 | 48 | |
| | gimnazjalne i poniżej | 17 | 1933 | 102 | 152 | 273 | 376 | 281 | 749 | 1480 | 328 | 544 | 1319 | 125 | 68 | |
| Staż pracy ogółem | do 1 roku | 18 | 1042 | 46 | 95 | 123 | 198 | 110 | 470 | 860 | 125 | 148 | 361 | 53 | 26 | |
| | 1-5 | 19 | 804 | 72 | 89 | 128 | 196 | 141 | 178 | 513 | 165 | 95 | 200 | 61 | 30 | |
| | 5-10 | 20 | 689 | 56 | 56 | 117 | 161 | 123 | 176 | 432 | 18 | 99 | 140 | 27 | 13 | |
| | 10-20 | 21 | 667 | 41 | 47 | 96 | 145 | 128 | 210 | 447 | X | 197 | 134 | 7 | 19 | |
| | 20-30 | 22 | 490 | 36 | 48 | 78 | 91 | 83 | 154 | 323 | X | 327 | 86 | 0 | 21 | |
| | 30 lat i więcej | 23 | 65 | 9 | 12 | 15 | 12 | 8 | 9 | 23 | X | 62 | 9 | 0 | 1 | |
| bez stażu | 24 | 1349 | 95 | 153 | 141 | 269 | 225 | 466 | 930 | 585 | 121 | 627 | 115 | 45 | | |
| Ogółem | 25 | 5106 | 355 | 500 | 698 | 1072 | 818 | 1663 | 3528 | 893 | 1049 | 1557 | 263 | 155 | | |

2. Bezrobotne kobiety

| Wyszczególnienie | | | Liczba bezrobotnych kobiet razem | z tego według czasu pozostawania bez pracy w miesiącach | | | | | | Będące w szczególnej sytuacji na rynku pracy (z rubryki 1) | | | | | |
|--|-------------------------------|-------------|----------------------------------|---|-----|-----|------|-------|---------|--|------------------|--------------------|-----------------------------|--|-----------------|
| | | | | do 1 | 1-3 | 3-6 | 6-12 | 12-24 | pow. 24 | długo-trwale bezrobotne | do 25 roku życia | pow. 50 roku życia | bez kwalifikacji zawodowych | samotnie wychowujące dziecko do 7 roku życia | niepełnosprawne |
| 0 | | | 1 | 2 | 3 | 4 | 5 | 6 | 7 | 8 | 9 | 10 | 11 | 12 | 13 |
| Czas pozostawania bez pracy w miesiącach | do 1 | 26 | 167 | 167 | X | X | X | X | X | 54 | 52 | 15 | 52 | 15 | 1 |
| | 1-3 | 27 | 226 | X | 226 | X | X | X | X | 50 | 73 | 22 | 71 | 22 | 6 |
| | 3-6 | 28 | 293 | X | X | 293 | X | X | X | 113 | 59 | 40 | 91 | 20 | 9 |
| | 6-12 | 29 | 575 | X | X | X | 575 | X | X | 302 | 129 | 64 | 194 | 59 | 11 |
| | 12-24 | 30 | 443 | X | X | X | X | 443 | X | 442 | 82 | 64 | 132 | 37 | 23 |
| | pow. 24 | 31 | 1056 | X | X | X | X | X | 1056 | 1052 | 92 | 266 | 398 | 94 | 19 |
| Wiek | 18-24 | 32 | 487 | 52 | 73 | 59 | 129 | 82 | 92 | 265 | 487 | X | 246 | 78 | 7 |
| | 25-34 | 33 | 815 | 63 | 78 | 84 | 197 | 128 | 265 | 568 | X | X | 202 | 129 | 16 |
| | 35-44 | 34 | 594 | 25 | 28 | 67 | 122 | 105 | 247 | 477 | X | X | 156 | 37 | 14 |
| | 45-54 | 35 | 737 | 26 | 46 | 72 | 112 | 113 | 368 | 591 | X | X | 267 | 3 | 29 |
| | 55-59 | 36 | 127 | 1 | 1 | 11 | 15 | 15 | 84 | 112 | X | X | 67 | 0 | 3 |
| Wykształcenie | wyższe | 37 | 136 | 14 | 37 | 12 | 40 | 16 | 17 | 62 | 15 | 5 | X | 9 | 0 |
| | policealne i średnie zawodowe | 38 | 640 | 43 | 63 | 85 | 127 | 126 | 196 | 430 | 114 | 88 | X | 40 | 14 |
| | średnie ogólnokształcące | 39 | 299 | 36 | 44 | 36 | 77 | 43 | 63 | 167 | 125 | 38 | 190 | 19 | 7 |
| | zasadnicze zawodowe | 40 | 772 | 43 | 37 | 77 | 158 | 131 | 326 | 593 | 77 | 101 | X | 63 | 25 |
| | gimnazjalne i poniżej | 41 | 913 | 31 | 45 | 83 | 173 | 127 | 454 | 761 | 156 | 239 | 748 | 116 | 23 |
| Staż pracy ogółem | do 1 roku | 42 | 653 | 29 | 44 | 62 | 126 | 68 | 324 | 554 | 74 | 83 | 245 | 50 | 14 |
| | 1-5 | 43 | 380 | 31 | 38 | 44 | 96 | 69 | 102 | 250 | 74 | 37 | 85 | 51 | 11 |
| | 5-10 | 44 | 340 | 22 | 24 | 50 | 76 | 63 | 105 | 224 | 12 | 54 | 69 | 27 | 6 |
| | 10-20 | 45 | 355 | 15 | 22 | 44 | 74 | 74 | 126 | 247 | X | 110 | 86 | 7 | 13 |
| | 20-30 | 46 | 192 | 15 | 21 | 24 | 37 | 31 | 64 | 124 | X | 110 | 42 | 0 | 6 |
| | 30 lat i więcej | 47 | 15 | 2 | 2 | 6 | 2 | 1 | 2 | 5 | X | 13 | 3 | 0 | 0 |
| | bez stażu | 48 | 825 | 53 | 75 | 63 | 164 | 137 | 333 | 609 | 327 | 64 | 408 | 112 | 19 |
| Ogółem | 49 | 2760 | 167 | 226 | 293 | 575 | 443 | 1056 | 2013 | 487 | 471 | 938 | 247 | 69 | |