

1. Poziom i dynamika bezrobocia w powiecie giżyckim

Według stanu na koniec marca 2007 roku w powiecie giżyckim zarejestrowanych było 6216 bezrobotnych, w tym 3113 kobiet. Liczba bezrobotnych zmniejszyła się o 13,0% w porównaniu ze stanem na koniec marca 2006 roku.

Stopa bezrobocia w powiecie giżyckim według danych GUS (aktualnie dostępna) na koniec lutego 2007 r. wynosiła **29,7%** ludności aktywnej zawodowo (kraj–14,9%, województwo–23,8%, podregion ełcki¹–29,3%).

Wykres 1. Stopa bezrobocia w powiecie giżyckim

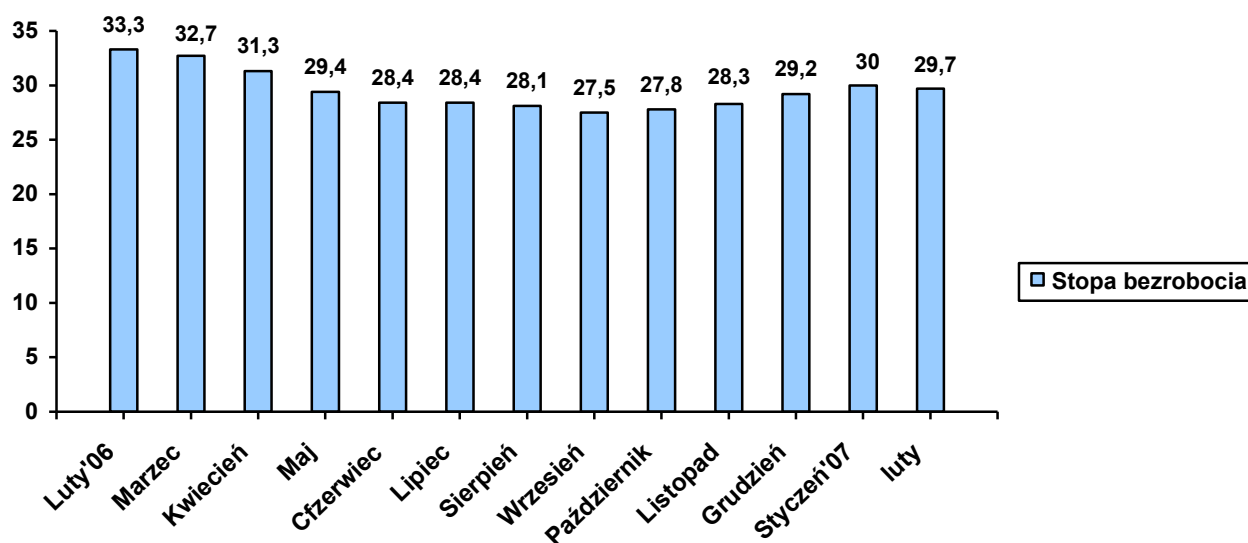


Tabela 1. Bezrobotni zarejestrowani w poszczególnych gminach powiatu giżyckiego

Gmina	Liczba bezrobotnych w końcu marca 2007	W tym z prawem do zasiłku
<i>Giżycko m.</i>	2892	502
<i>Giżycko gm.</i>	916	154
<i>Ryn</i>	776	121
<i>Wydminy</i>	758	116
<i>Miłki</i>	442	71
<i>Kruklanki</i>	432	57
RAZEM	6.216	1.021

¹ W skład podregionu wchodzi powiaty: ełcki, giżycki, olecki, piski, gołdapski i węgorzewski.

W omawianym miesiącu zarejestrowało się 411 bezrobotnych, natomiast ewidencję urzędu opuściły 752 osoby. Napływ do bezrobocia był o 45,4% niższy od odpływu.

Podstawowym składnikiem napływu były ponowne rejestracje: 355 osób zarejestrowało się po raz kolejny (86,4% ogółu nowo zarejestrowanych). Natomiast rejestrujących się po raz pierwszy było – 56, tj. 13,6% rejestrujących się.

Wśród osób wyłączonych z ewidencji najliczniejszą grupę stanowili bezrobotni wykreśleni z powodu podjęcia pracy – 380 osób, tj. 50,5% ogółu osób wyłączonych z ewidencji w omawianym miesiącu.

Tabela 2. Napływ i odpływ z bezrobocia

Wyszczególnienie	Nowa rejestracja	Wyłączeni z ewidencji	z tego	
			Podjęcie pracy	Inne powody
Marzec 2006	456	677	332	345
Kwiecień	344	769	379	390
Maj	518	1084	604	480
Czerwiec	503	787	381	406
Lipiec	626	638	281	357
Sierpień	544	595	285	310
Wrzesień	631	596	302	294
Październik	704	616	258	358
Listopad	632	480	212	268
Grudzień	635	368	191	177
Styczeń 2007	672	375	225	150
Luty	415	500	243	257
Marzec	411	752	380	372

Wykres 2. Napływ i odpływ z bezrobocia

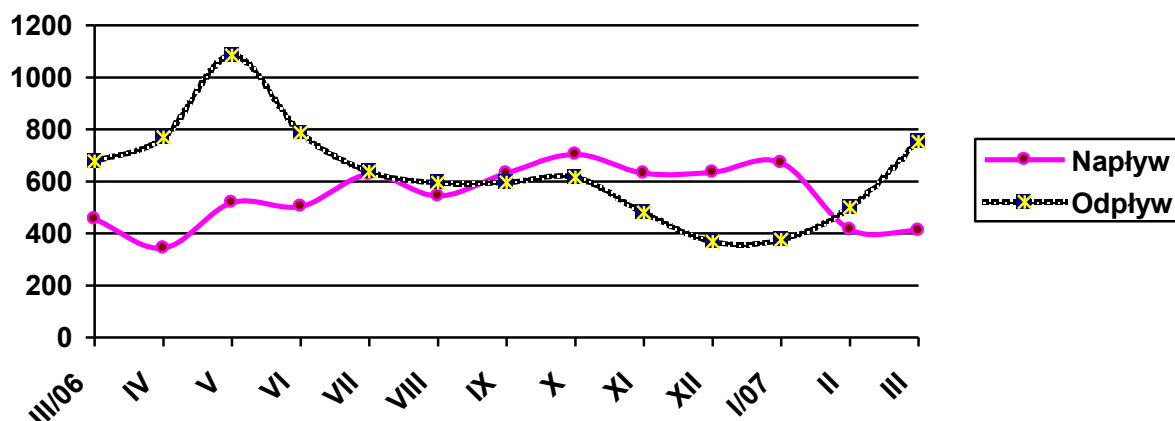


Tabela 3. Porównanie bezrobocia w 2006 i 2007 roku

Gmina	Liczba bezrobotnych w końcu marca 2006 roku	% udział w ogólnej liczbie zarejestrowanych	Liczba bezrobotnych w końcu marca 2007 roku	% udział w ogólnej liczbie zarejestrowanych	[+/-] wskaźnik zmian w pkt%
Giżycko m.	3343	46,8	2892	46,5	-0,3
Giżycko Gm.	1019	14,3	916	14,7	+0,4
Ryn	893	12,5	776	12,5	0,0
Wydminy	891	12,5	758	12,2	-0,3
Miłki	504	7,1	442	7,1	0,0
Kruklanki	491	6,9	432	7,0	+0,1
RAZEM	7 141		6 216		

2. Struktura bezrobocia /załącznik 1/

Struktura bezrobotnych (pracujący przed rejestracją i dotychczas nie pracujący) oraz ich udział w ogólnej liczbie zarejestrowanych uległy zmianie w porównaniu ze stanem na koniec marca ubiegłego roku. Na koniec omawianego miesiąca udział pracujących przed nabyciem statusu bezrobotnego, w ogólnej liczbie zarejestrowanych bezrobotnych, wynosił 73,4% (nastąpił wzrost o 0,2 pkt% w porównaniu ze stanem z końca marca 2006). Bezrobotni, którzy dotychczas nie pracowali, stanowili 26,6% ogółu zarejestrowanych.

2.1. Bezrobotni bez prawa do zasiłku

Spośród bezrobotnych zarejestrowanych w marcu br. – 310 osób nie posiadało prawa do zasiłku, tj. 75,4% ogółu rejestrujących się. Na koniec omawianego okresu w rejestrach urzędu pozostawało 5195 bezrobotnych bez prawa do pobierania zasiłku, co stanowiło 83,6% ogółu bezrobotnych. W porównaniu z marcem 2006 r. udział tej populacji w ogólnej liczbie bezrobotnych zwiększył się o 0,1 pkt%.

2.2. Bezrobotne kobiety

Kobiety wpisane do ewidencji urzędu pracy w marcu br. w liczbie 177, stanowiły 43,1% ogółu nowo zarejestrowanych bezrobotnych. W końcu omawianego okresu liczba zarejestrowanych kobiet wynosiła 3113, stanowiąc 50,1% ogółu zarejestrowanych bezrobotnych, tj. o 1,8 pkt% więcej niż w końcu marca 2006 roku.

Tabela 4. Bezrobocie wśród kobiet

Gmina	Liczba bezrobotnych kobiet w końcu marca 2007	W tym z prawem do zasiłku
<i>Giżycko m.</i>	1483	238
<i>Giżycko gm.</i>	454	67
<i>Ryn</i>	383	33
<i>Wydminy</i>	370	32
<i>Miłki</i>	216	28
<i>Kruklanki</i>	207	23
RAZEM	3 113	421

2.3. Mieszkańcy wsi

W marcu zarejestrowały się 163 osoby zamieszkałe na wsi, tj. 39,7% ogólnego napływu bezrobotnych do rejestracji. W końcu omawianego miesiąca w ewidencji bezrobotnych znajdowało się 2966 osób zamieszkałych na wsi, które stanowiły 47,7% ogółu zarejestrowanych. W odniesieniu do stanu z końca marca ubiegłego roku- udział tej subpopulacji zwiększył się o 0,3 pkt% .

2.4. Bezrobotni zwolnieni z przyczyn dotyczących zakładu pracy

W wyniku zwolnień z przyczyn dotyczących zakładu pracy, w marcu do rejestracji zgłosiły się 2 osoby, tj. 0,5% ogólnego napływu bezrobotnych. Na koniec omawianego miesiąca w ewidencji urzędu pozostawało 55 osób zwolnionych z przyczyn dotyczących zakładu pracy, które stanowiły 0,9% ogółu zarejestrowanych, tj. jak w analogicznym okresie ubiegłego roku.

2.5. Poszukujący pracy

Na koniec omawianego okresu w rejestrach urzędu pozostawało 137 osób poszukujących pracy, co oznacza, że w porównaniu z końcem marca 2006 roku ich liczba zmniejszyła się o 8,7%.

2.6. OSOBY W SZCZEGÓLNEJ SYTUACJI NA RYNKU PRACY

2.6.1. Bezrobotni do 25 roku życia

W końcu marca w ewidencji urzędu pracy pozostawały 1177 osób bezrobotnych do 25 roku życia, co stanowiło 18,9% ogółu zarejestrowanych. Porównując dane rok do roku, obserwujemy spadek w tej grupie bezrobotnych o 19,8%. W omawianym miesiącu napływ w tej grupie bezrobotnych wyniósł 141 osób, z których po raz pierwszy zarejestrowało się 41 osób (29,1% ogółu napływu tej subpopulacji). W tym samym okresie z ewidencji bezrobotnych wyłączono 219 osób, w tym:

- Podjęcie pracy – 89 osób

- Rozpoczęcie szkolenia – 18
- Rozpoczęcie stażu – 48

2.6.2. Bezrobotni długotrwale

W końcu marca w ewidencji urzędu pracy pozostawało 4207 osób długotrwale bezrobotnych, co stanowiło 67,7% ogółu zarejestrowanych. Oznacza, to spadek o 13,8% w porównaniu ze stanem na koniec marca 2006 roku. W okresie sprawozdawczym napływ do omawianej grupy bezrobotnych wyniósł 248 osób, co stanowiło 60,3% ogólnego napływu osób bezrobotnych w omawianym miesiącu. W tym samym okresie z ewidencji bezrobotnych wyłączono 407 osób długotrwale bezrobotnych.

2.6.3. Bezrobotni powyżej 50 roku życia

W końcu omawianego miesiąca w ewidencji urzędu pracy pozostawało 1196 osób w wieku powyżej 50 lat, co stanowiło 19,2% ogółu zarejestrowanych. Oznacza to wzrost w tej populacji bezrobotnych w porównaniu z końcem marca ubiegłego roku o 1,2%. W marcu napływ omawianej grupy bezrobotnych wyniósł 59 osób, co stanowiło 14,4% ogólnego napływu bezrobotnych do rejestracji. W tym samym okresie z ewidencji bezrobotnych wyłączono 71 osób bezrobotnych w wieku powyżej 50 lat.

2.6.4. Bezrobotni bez kwalifikacji zawodowych

Osoby nie posiadające kwalifikacji zawodowych na koniec marca były zarejestrowane w liczbie 1891, stanowiąc 30,4% ogółu zarejestrowanych. Oznacza to spadek o 3,4 % w porównaniu do danych z końca marca 2006 roku. W omawianym miesiącu zarejestrowały się 102 osoby bez kwalifikacji. Ewidencję opuściło – z powodu podjęcia pracy – 38 osób z omawianej grupy bezrobotnych.

2.6.5. Bezrobotni samotnie wychowujący co najmniej jedno dziecko do 7 roku życia

W końcu marca w ewidencji urzędu pracy pozostawało 280 osób samotnie wychowujących dziecko do 7 roku życia, tj. 4,5% ogółu zarejestrowanych. Obserwujemy spadek w tej populacji bezrobotnych o 2,8% w porównaniu do danych z analogicznego okresu ubiegłego roku. W okresie sprawozdawczym napływ w omawianej grupie bezrobotnych wyniósł 14 osób, co stanowiło 2,7% ogólnego napływu osób bezrobotnych w omawianym miesiącu. W tym samym okresie 12 osób z omawianej grupy podjęło pracę.

2.6.6. Osoby niepełnosprawne

W marcu br. w urzędzie zarejestrowało się 18 osób niepełnosprawnych bezrobotnych, tj. 4,4% ogólnej liczby rejestrujących się. Natomiast ewidencję opuściło z powodu podjęcia pracy 8 bezrobotnych z tej grupy. Na koniec omawianego miesiąca zarejestrowanych było 190 osób niepełnosprawnych bezrobotnych oraz 85 niepełnosprawnych po-

szukujących pracy i nie pozostających w zatrudnieniu (w marcu 2006 roku odpowiednio: -199, -90). Wśród niepełnosprawnych bezrobotnych – prawa do zasiłku nie posiadało 165 osób, które stanowiły 86,8% tej subpopulacji bezrobotnych.

3. AKTYWIZACJA ZAWODOWA BEZROBOTNYCH

3.1. Roboty publiczne

W omawianym miesiącu nie podpisywano umów o organizację robót publicznych.

Źródła finansowania	Skierowani w miesiącu sprawozdawczym	Ukończyli udział w robotach publicznych	Pozostający w zatrudnieniu przy robotach publicznych na koniec miesiąca sprawozdawczego
FP	0	0	0
Ogółem w 2007 roku	0	0	

3.2. Prace interwencyjne

Źródła finansowania	Skierowani do prac interwencyjnych		Ukończyli udział w pracach interwencyjnych		Przerwali udział	Pozostający w zatrudnieniu przy pracach interwencyjnych na koniec miesiąca sprawozdawczego
	W miesiącu sprawozdawczym	Ogółem w 2007 roku	W miesiącu sprawozdawczym	Ogółem w 2007 roku		
FP	34	68	13	46	1	120
EFS 1.3	2	13	0	0	0	13
Inne	0	1	0	0	0	18
Razem	36	82	13	46	1	151

!/ dane zawarte w powyższej tabeli występują również w tabeli dotyczącej prac interwencyjnych i dotacji dla pracodawcy

3.3. Prace interwencyjne wraz z refundacją pracodawcy kosztów wyposażenia lub doposażenia stanowiska pracy dla osób powyżej 50 roku życia*

Źródła finansowania	Ilość podpisanych umów		Skierowani bezrobotni	
	W miesiącu sprawozdawczym	W 2007 roku	W miesiącu sprawozdawczym	W 2007 roku
FP	1	3	2	6
Ogółem	1	3	2	6

* dane zawarte w powyższej tabeli występują również w tabeli dotyczącej prac interwencyjnych i dotacji dla pracodawcy

3.4. Przyznanie jednorazowych środków na rozpoczęcie działalności gospodarczej /dotacje/

Źródła finansowania	Ilość udzielonych dotacji w omawianym miesiącu	Ilość udzielonych dotacji w 2007 roku
FP	0	0
EFS 1.2	1	1
EFS 1.3	12	12
Razem	13	13

3.5. Refundacja pracodawcy kosztów wyposażenia lub doposażenia stanowiska pracy /dotacje/

Źródła finansowania	Ilość podpisanych umów		Skierowani bezrobotni	
	W miesiącu sprawozdawczym	W 2007 roku	W miesiącu sprawozdawczym	W 2007 roku
FP	8	12	9	18
Ogółem	8	12	9	18

!/ dane zawarte w powyższej tabeli zawierają się w tabeli dotyczącej prac interwencyjnych i dotacji dla pracodawcy

3.6. Staże

Źródła finansowania	Skierowani do odbycia stażu		Ukończyli odbywanie stażu		Przerwali udział	Odbywający staż na koniec miesiąca sprawozdawczego
	W miesiącu sprawozdawczym	Ogółem w 2007 roku	W miesiącu sprawozdawczym	Ogółem w 2007 roku		
FP	33	79	23	54	1	136
EFS 1.2	17	53	0	0	0	52
Razem	50	132	23	54	1	188

3.7. Przygotowania zawodowe

Źródła finansowania	Skierowani na przygotowanie zawodowe		Ukończyli udział w przygotowaniu zawodowym		przerwali udział	Kontynuujący przygotowanie zawodowe na koniec miesiąca sprawozdawczego
	W miesiącu sprawozdawczym	Ogółem w 2007 roku	W miesiącu sprawozdawczym	Ogółem w 2007 roku		
FP	5	10	3	16	1	17
EFS 1.3	4	17	0	0	0	17
EFS 1.5 Program „Nadzieja”	0	2	0	1	0	1
Razem	9	29	3	17	1	35

3.8. Szkolenia

W marcu br. zorganizowano 11 szkoleń, na które skierowano 75 bezrobotnych. W omawianym okresie szkolenie ukończyło 39 osób. Na koniec omawianego okresu szkolenia kontynuowały 64 osoby.

Źródła finansowania	Skierowani na szkolenia		Ukończyli udział w szkoleniach		Przerwali udział	Kontynuujący szkolenia na koniec miesiąca sprawozdawczego
	W miesiącu sprawozdawczym	Ogółem w 2007 roku	W miesiącu sprawozdawczym	Ogółem w 2007 roku		
FP	34	46	11	18	0	30
EFS 1.2	9	12	2	2	0	10
EFS 1.3	30	43	26	26	0	17
EFS 1.5 Program „Nadzieja”	2	7	0	0	0	7
Razem	75	108	39	46	0	64

Tabela 5. kierunki szkoleń rozpoczętych w miesiącu sprawozdawczym

Kierunki szkoleń	Liczba osób
Kurs żywienia zbiorowego	25
Kurs kosmetyczny	2
Podstawy obsługi komputera oraz kas fiskalnych	2
Obsługa żurawi przenośnych	1
Kurs przygotowawczy do wykonywania zawodu w zakresie strzyżenia i pielęgnacji psów	1
Szkolenia kierowców	4
ABC przedsiębiorczości	13
J. angielski z obsługą komputera	15
Kierowca wózków jezdniowych z napędem silnikowym	2
Tworzenie stron internetowych	8
Spawacz	2
RAZEM	75

W marcu z osób, które w ostatnich 12 miesiącach ukończyły szkolenia – zatrudnienie uzyskały 23 osoby.

3.9. Aktywizacja osób bezrobotnych przy udziale środków Europejskiego Funduszu Społecznego

Działanie 1.2 SPO RZL 2004- 2006 „Wiatr w żagle”

Okres realizacji: 01.01.2007- 31.10.2007

Grupa docelowa: 89 osób

W miesiącu sprawozdawczym	Forma wsparcia	Skierowani bezrobotni (ogółem)	W szczególnej sytuacji na rynku pracy (z ogółem)							
			Do 25 roku życia	Osoby, które ukończyły szkołę wyższą do 27 lat	Długotrwałe bezrobotne	Powyżej 50 roku życia	Bez kwalifikacji zawodowych	Samotnie wychowujący dziecko do lat 7	Niepełnosprawni	Inni
			Szkolenia	9	9	0	0	0	0	0
Staże	17	16	1	0	0	0	0	0	0	
Dotacje na rozpoczęcie działalności gospodarczej	1	0	1	0	0	0	0	0	0	
RAZEM	27	25	2	0	0	0	0	0	0	
Stan w końcu miesiąca sprawozdawczego	szkolenia	10	9	1	0	0	0	0	0	0
	Staże	52	49	2	0	0	0	1	0	0
	Dotacje na rozpoczęcie działalności gospodarczej	1	0	1	0	0	0	0	0	0
	RAZEM	63	58	4	0	0	0	1	0	0

Działanie 1.3 SPO RZL 2004- 2006 „Uwierz w siebie”

Okres realizacji: 01.01.2007- 31.10.2007

Grupa docelowa: 145 osób

W miesiącu sprawozdawczym	Forma wsparcia	Skierowani bezrobotni (ogółem)	W szczególnej sytuacji na rynku pracy (z ogółem)							
			Do 25 roku życia	Osoby, które ukończyły szkołę wyższą do 27 lat	Długotrwałe bezrobotne	Powyżej 50 roku życia	Bez kwalifikacji zawodowych	Samotnie wychowujący dziecko do lat 7	Niepełnosprawni	Inni
			Prace interwencyjne	2	0	0	1	0	0	0
Szkolenia	30	0	0	17	1	11	0	1	0	
Przygotowanie zawodowe	4	0	0	3	0	1	0	0	0	
Dotacje na rozpoczęcie działalności gospodarczej	12	0	0	7	0	0	0	0	5	
RAZEM	48	0	0	28	1	12	0	2	5	
Stan w końcu miesiąca sprawozdawczego	Prace interwencyjne	13	0	0	9	1	2	0	1	0
	szkolenia	17	0	0	13	0	4	0	0	0
	Przygotowanie zawodowe	17	0	0	13	0	1	1	2	0
	Dotacje na rozpoczęcie działalności gospodarczej	12	0	0	7	0	0	0	0	5

	czej									
	RAZEM	59	0	0	42	1	7	1	3	5

3.10. Prace społecznie użyteczne

Źródła finansowania	Skierowani do prac		Ukończyli udział w pracach		Kontynuujący pracę na koniec miesiąca sprawozdawczego
	W miesiącu sprawozdawczym	Ogółem w 2007 roku	W miesiącu sprawozdawczym	Ogółem w 2007 roku	
FP	7	83	3	4	80
Razem	7	83	3	4	80

4. Pośrednictwo pracy

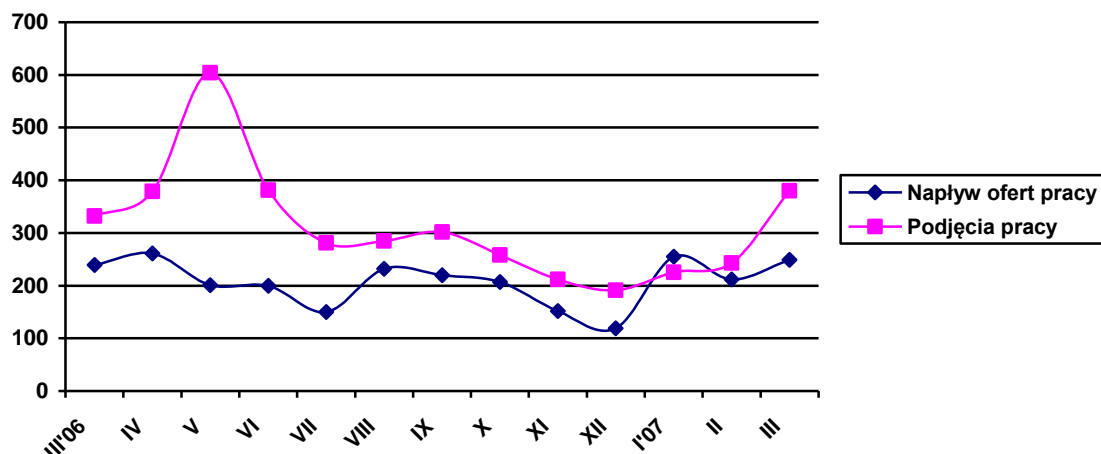
4.1. Oferty pracy

W omawianym miesiącu w urzędzie pracy zgłoszono i pozyskano 249 ofert pracy, co w porównaniu z analogicznym okresem 2006 roku – oznacza wzrost o 4,0%. Z sektora publicznego zgłoszono 58 wolnych miejsc pracy, co stanowiło 23,3% ogółu ofert pozostających w dyspozycji urzędu. W omawianym miesiącu na jedną ofertę pracy przypadło ok. 25 bezrobotnych.

Tabela 6. Napływ ofert pracy w poszczególnych miesiącach a podjęcia pracy przez bezrobotnych

Wyszczególnienie	Napływ ofert pracy	Podjęcia pracy przez bezrobotnych
Marzec 2006	239	332
Kwiecień	261	379
Maj	201	604
Czerwiec	200	381
Lipiec	150	281
Sierpień	232	285
Wrzesień	220	302
Październik	207	258
Listopad	152	212
Grudzień	119	191
Styczeń 2007	255	225
Luty	212	243
Marzec	249	380

Wykres 3. Napływ ofert pracy a podjęcia pracy



Załącznik 1

BEZROBOTNI WEDŁUG CZASU POZOSTAWANIA BEZ PRACY, WIEKU, POZIOMU WYKSZTAŁCENIA I STAŻU PRACY

1. Bezrobotni ogółem

Wyszczególnienie			Liczba bezrobotnych razem	z tego według czasu pozostawania bez pracy w miesiącach						Będący w szczególnej sytuacji na rynku pracy (z rubryki 1)					
				do 1	1-3	3-6	6-12	12-24	pow. 24	długo-trwale bezrobotni	do 25 roku życia	pow. 50 roku życia	bez kwalifikacji zawodowych	samotnie wychowujący dziecko do 7 roku życia	niepełnosprawni
0			1	2	3	4	5	6	7	8	9	10	11	12	13
Czas pozostawania bez pracy w miesiącach	do 1	01	302	302	X	X	X	X	X	76	100	28	80	9	8
	1-3	02	859	X	859	X	X	X	X	295	230	136	227	29	33
	3-6	03	1152	X	X	1152	X	X	X	504	252	174	348	39	23
	6-12	04	1094	X	X	X	1094	X	X	536	269	151	321	58	36
	12-24	05	960	X	X	X	X	960	X	955	177	173	287	39	38
	pow. 24	06	1849	X	X	X	X	X	1849	1841	149	534	628	106	52
Wiek	18-24	07	1177	100	230	252	269	177	149	577	1177	X	540	85	21
	25-34	08	1705	101	249	327	352	263	413	1109	X	X	418	146	42
	35-44	09	1277	41	160	246	193	213	424	940	X	X	303	42	41
	45-54	10	1622	51	170	276	236	239	650	1233	X	X	479	6	66
	55-59	11	385	6	43	46	36	65	189	313	X	X	130	1	18
	60-64 lata	12	50	3	7	5	8	3	24	35	X	X	21	0	2
Wykształcenie	wyższe	13	223	27	39	38	58	30	31	101	33	29	X	10	3
	policealne i średnie zawodowe	14	1199	76	173	216	219	205	310	757	231	200	X	46	34
	średnie ogólnokształcące	15	478	37	71	121	94	68	87	263	191	64	260	25	12
	zasadnicze zawodowe	16	1953	75	267	343	354	327	587	1354	253	289	X	73	64
	gimnazjalne i poniżej	17	2363	87	309	434	369	330	834	1732	469	614	1631	126	77
Staż pracy ogółem	do 1 roku	18	1237	53	165	186	189	130	514	1008	169	149	420	56	28
	1-5	19	1011	57	173	226	193	156	206	616	219	116	255	63	34
	5-10	20	867	37	134	185	172	146	193	523	22	115	181	33	19
	10-20	21	821	38	100	162	134	158	229	560	X	227	161	6	27
	20-30	22	588	19	94	110	97	96	172	382	X	386	98	1	29
	30 lat i więcej	23	75	4	11	17	15	14	14	34	X	70	10	0	2

	bez stażu	24	1617	94	182	266	294	260	521	1084	767	133	766	121	51
Ogółem		25	6216	302	859	1152	1094	960	1849	4207	1177	1196	1891	280	190

2. Bezrobotne kobiety

Wyszczególnienie			Liczba bezrobotnych kobiet razem	z tego według czasu pozostawania bez pracy w miesiącach						Będące w szczególnej sytuacji na rynku pracy (z rubryki 1)					
				do 1	1-3	3-6	6-12	12-24	pow. 24	długo-trwale bezrobotne	do 25 roku życia	pow. 50 roku życia	bez kwalifikacji zawodowych	samotnie wychowujące dziecko do 7 roku życia	niepełnosprawne
0			1	2	3	4	5	6	7	8	9	10	11	12	13
Czas pozostawania bez pracy w miesiącach	do 1	26	114	114	X	X	X	X	X	27	36	6	30	9	4
	1-3	27	338	X	338	X	X	X	X	116	88	39	89	25	12
	3-6	28	499	X	X	499	X	X	X	232	88	73	162	34	6
	6-12	29	557	X	X	X	557	X	X	292	142	66	188	53	22
	12-24	30	478	X	X	X	X	478	X	477	92	59	134	35	17
	pow. 24	31	1127	X	X	X	X	X	1127	1123	100	266	417	101	25
Wiek	18-24	32	546	36	88	88	142	92	100	312	546	X	254	81	9
	25-34	33	892	40	97	150	179	135	291	621	X	X	215	130	18
	35-44	34	708	16	77	119	102	123	271	557	X	X	182	41	18
	45-54	35	828	22	68	127	121	110	380	658	X	X	298	5	36
	55-59	36	139	0	8	15	13	18	85	119	X	X	71	0	5
Wykształcenie	wyższe	37	131	14	21	24	38	18	16	60	25	5	X	8	0
	policealne i średnie zawodowe	38	725	36	97	122	114	146	210	488	126	89	X	43	18
	średnie ogólnokształcące	39	327	19	43	79	72	45	69	194	125	46	189	24	9
	zasadnicze zawodowe	40	913	24	93	136	161	146	353	692	103	114	X	67	30
	gimnazjalne i poniżej	41	1017	21	84	138	172	123	479	833	167	255	831	115	29
Staż pracy ogółem	do 1 roku	42	733	20	76	94	124	71	348	623	85	84	264	50	18
	1-5	43	433	20	53	91	88	70	111	281	86	44	95	53	10
	5-10	44	412	14	56	75	83	71	113	258	11	61	84	32	10
	10-20	45	432	18	49	84	66	86	129	307	X	127	99	6	15
	20-30	46	209	6	29	36	39	30	69	132	X	118	47	1	10
	30 lat i więcej	47	14	0	2	6	2	2	2	6	X	11	3	0	0
	bez stażu	48	880	36	73	113	155	148	355	660	364	64	428	115	23
Ogółem		49	3113	114	338	499	557	478	1127	2267	546	509	1020	257	86