

1. Poziom i dynamika bezrobocia w powiecie giżyckim

Według stanu na koniec października 2007 roku w powiecie giżyckim zarejestrowanych było 4728 bezrobotnych, w tym 2749 kobiet. Liczba bezrobotnych zmniejszyła się o **20,2%** w porównaniu ze stanem na koniec października 2006 roku.

Stopa bezrobocia w powiecie giżyckim według danych GUS na koniec września 2007 r. (aktualnie dostępna) wynosiła **22,9%** ludności aktywnej zawodowo (kraj–11,6%, województwo–19,0%, podregion ełcki¹–23,1%).

Wykres 1. Stopa bezrobocia [%] w powiecie giżyckim²

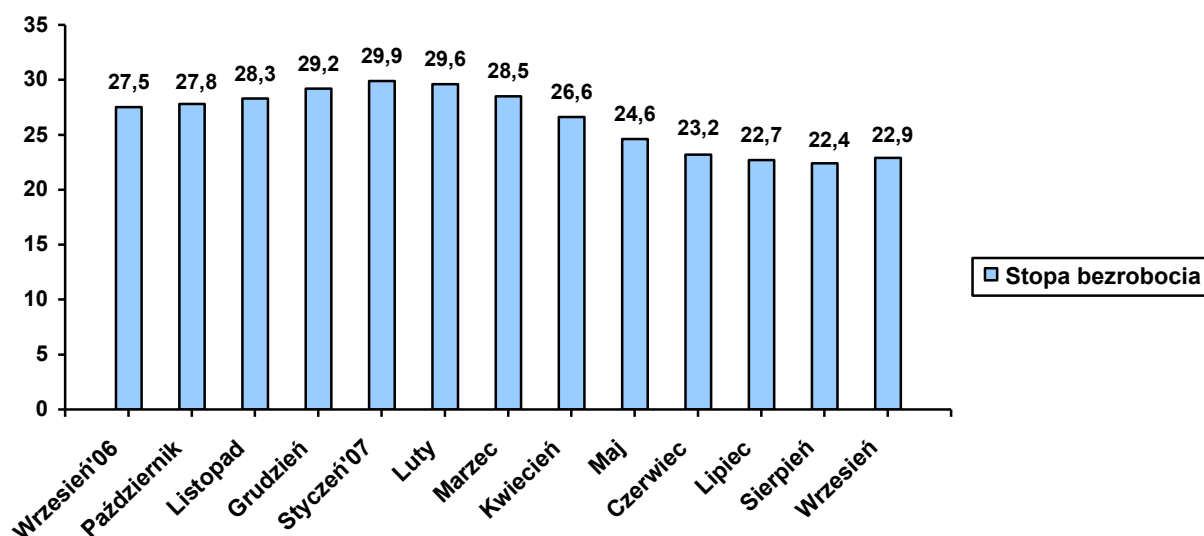


Tabela 1. Bezrobotni zarejestrowani w poszczególnych gminach powiatu giżyckiego

Gmina	Liczba bezrobotnych w końcu Października 2007	W tym z prawem do zasiłku
<i>Giżycko m.</i>	2262	381
<i>Giżycko gm.</i>	677	97
<i>Ryn</i>	566	80
<i>Wydminy</i>	549	91
<i>Miłki</i>	356	67
<i>Kruklanki</i>	318	45
RAZEM	4728	761

W omawianym miesiącu zarejestrowało się 704 bezrobotnych, natomiast ewidencję urzędu opuściło 647 osób. Napływ do bezrobocia był o 8,1% wyższy od odpływu.

¹ W skład podregionu wchodzi powiaty: ełcki, giżycki, olecki, piski, gołdapski i węgorzewski.

² GUS opublikował korektę stopy bezrobocia od stycznia do sierpnia 2007 roku.

Podstawowym składnikiem napływu były ponowne rejestracje: 600 osób zarejestrowało się po raz kolejny (85,2% ogółu nowo zarejestrowanych). Natomiast rejestrujących się po raz pierwszy było – 104, tj. 14,8% rejestrujących się.

Wśród osób wyłączonych z ewidencji najliczniejszą grupę stanowili bezrobotni wykreśleni z innych powodów niż podjęcie pracy – 366 osób, tj. 56,6% ogółu osób wyłączonych z ewidencji w omawianym miesiącu.

Tabela 2. Napływ i odpływ z bezrobocia

Wyszczególnienie	Nowa rejestracja	Wyłączeni z ewidencji	z tego	
			Podjęcie pracy	Inne powody
Październik 2006	704	616	258	358
Listopad	632	480	212	268
Grudzień	635	368	191	177
Styczeń 2007	672	375	225	150
Luty	415	500	243	257
Marzec	411	752	380	372
Kwiecień	378	942	412	530
Maj	412	958	496	462
Czerwiec	495	860	387	473
Lipiec	613	736	303	433
Sierpień	481	536	214	322
Wrzesień	671	563	278	285
Październik	704	647	281	366

Wykres 2. Napływ i odpływ z bezrobocia

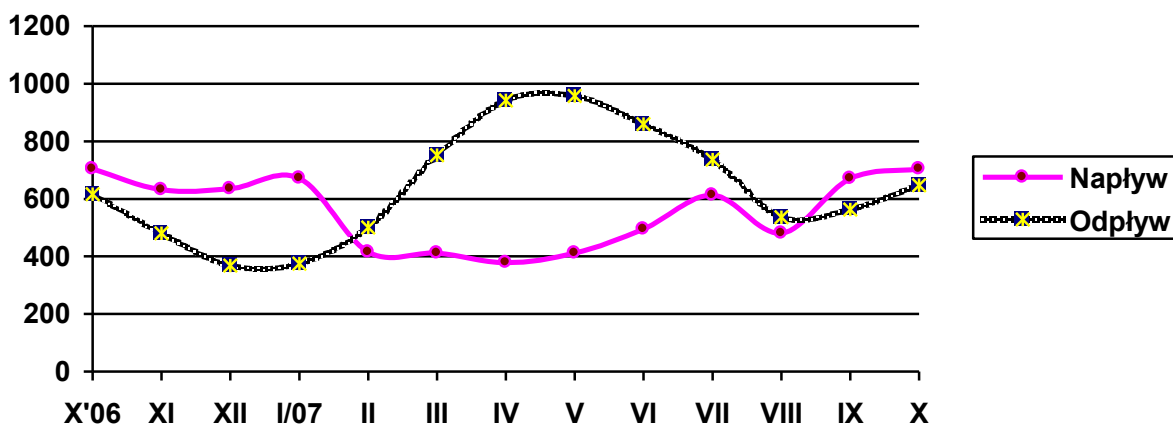


Tabela 3. Porównanie bezrobocia w okresie sprawozdawczym w 2006 i 2007 roku

Gmina	Liczba bezrobotnych w końcu Października 2006 roku	% udział w ogólnej liczbie zarejestrowanych	Liczba bezrobotnych w końcu września 2007 roku	% udział w ogólnej liczbie zarejestrowanych	[+/-] wskaźnik zmian w pkt%
Giżycko m.	2790	47,1	2262	47,8	+ 0,7
Giżycko Gm.	850	14,3	677	14,3	bez zmian
Ryn	694	11,7	566	12,0	+ 0,3
Wydminy	772	13,0	549	11,6	- 1,4
Miłki	428	7,2	356	7,5	+ 0,3
Kruklanki	392	6,6	318	6,7	+ 0,1
RAZEM	5.926		4.728		

2. Struktura bezrobocia /załącznik 1/

Struktura bezrobotnych (pracujący przed rejestracją i dotychczas nie pracujący) oraz ich udział w ogólnej liczbie zarejestrowanych uległy zmianie w porównaniu ze stanem na koniec października ubiegłego roku. W końcu omawianego miesiąca udział pracujących przed nabyciem statusu bezrobotnego, w ogólnej liczbie zarejestrowanych bezrobotnych, wynosił 73,6% (nastąpił wzrost o 1,6 pkt% w porównaniu ze stanem z końca października 2006). Bezrobotni, którzy dotychczas nie pracowali, stanowili 26,4% ogółu zarejestrowanych.

2.1. Bezrobotni bez prawa do zasiłku

Spośród bezrobotnych zarejestrowanych w październiku br. – 574 osoby nie posiadały prawa do zasiłku, tj. 81,5% ogółu rejestrujących się. Na koniec omawianego okresu w rejestrach urzędu pozostawało 3967 bezrobotnych bez prawa do pobierania zasiłku, co stanowiło 83,9% ogółu bezrobotnych. W porównaniu z październikiem 2006 r. udział tej populacji w ogólnej liczbie bezrobotnych zmniejszył się o 0,3 pkt%.

Gmina	Liczba bezrobotnych w końcu Października 2007	W tym bez prawa do zasiłku	
			% udział w ogólnej liczbie bezrobotnych
Giżycko m.	2262	1881	83,2
Giżycko gm.	677	580	85,7
Ryn	566	486	85,9
Wydminy	549	458	83,4
Miłki	356	289	81,2
Kruklanki	318	273	85,9
OGÓŁEM	4728	3967	83,9

2.2. Bezrobotne kobiety

Kobiety wpisane do ewidencji urzędu pracy w październiku br. w liczbie 364, stanowiły 51,7% ogółu nowo zarejestrowanych bezrobotnych. W końcu omawianego okresu liczba zarejestrowanych kobiet wynosiła 2749, stanowiąc 58,1% ogółu zarejestrowanych bezrobotnych, tj. o 4,8 pkt% więcej niż w końcu października 2006 roku.

Tabela 4. Bezrobocie wśród kobiet

Gmina	Liczba bezrobotnych kobiet w końcu października 2007	W tym z prawem do zasiłku
<i>Giżycko m.</i>	1324	231
<i>Giżycko gm.</i>	377	42
<i>Ryn</i>	333	33
<i>Wydminy</i>	329	40
<i>Miłki</i>	207	34
<i>Kruklanki</i>	179	19
RAZEM	2749	399

2.3. Mieszkańcy wsi

W październiku zarejestrowały się 284 osoby zamieszkałe na wsi, tj. 40,3% ogólnego napływu bezrobotnych do rejestracji. W końcu omawianego miesiąca w ewidencji bezrobotnych znajdowało się 2214 osób zamieszkałych na wsi, które stanowiły 46,8% ogółu zarejestrowanych. W odniesieniu do stanu z końca października ubiegłego roku- udział tej subpopulacji zmniejszył się o 0,9 pkt% .

2.4. Bezrobotni zwolnieni z przyczyn dotyczących zakładu pracy

W wyniku zwolnień z przyczyn dotyczących zakładu pracy, w październiku do rejestracji zgłosiło się 5 osób, tj. 0,7% ogólnego napływu bezrobotnych. Na koniec omawianego miesiąca w ewidencji urzędu pozostawało 50 osób zwolnionych z przyczyn dotyczących zakładu pracy, które stanowiły 1,1% ogółu zarejestrowanych, tj. o 0,2 pkt% więcej niż w analogicznym okresie ubiegłego roku.

2.5. Poszukujący pracy

Na koniec omawianego okresu w rejestrach urzędu pozostawały 133 osoby poszukujące pracy, co oznacza, że w porównaniu z końcem października 2006 roku ich liczba zwiększyła się o 5,3%.

2.6. OSOBY W SZCZEGÓLNEJ SYTUACJI NA RYNKU PRACY

2.6.1. Bezrobotni do 25 roku życia

W końcu października w ewidencji urzędu pracy pozostawały 832 osoby bezrobotne do 25 roku życia, co stanowiło 17,6% ogółu zarejestrowanych. Porównując dane rok do roku, obserwujemy spadek w tej grupie bezrobotnych o 31,8%. W omawianym miesiącu napływ w tej grupie bezrobotnych wyniósł 233 osoby, z których po raz pierwszy zarejestrowało się 78 osób (33,5% ogółu napływu tej subpopulacji). W tym samym okresie z ewidencji bezrobotnych wyłączono 188 osób, w tym:

- Podjęcie pracy – 79 osób
- Rozpoczęcie szkolenia – 3
- Rozpoczęcie stażu – 21

2.6.2. Bezrobotni długotrwale

W końcu października w ewidencji urzędu pracy pozostawały 3064 osoby długotrwale bezrobotnych, które stanowiły 64,8% ogółu zarejestrowanych. Oznacza, to spadek o 24,0% w porównaniu ze stanem na koniec października 2006 roku. W okresie sprawozdawczym napływ do omawianej grupy bezrobotnych wyniósł 320 osób, co stanowiło 45,5% ogólnego napływu osób bezrobotnych w omawianym miesiącu. W tym samym okresie z ewidencji bezrobotnych wyłączono 284 osoby długotrwale bezrobotne.

2.6.3. Bezrobotni powyżej 50 roku życia

W końcu omawianego miesiąca w ewidencji urzędu pracy pozostawało 1011 osób w wieku powyżej 50 lat, co stanowiło 21,4% ogółu zarejestrowanych. Oznacza to spadek tej populacji bezrobotnych w porównaniu z końcem października ubiegłego roku o 5,1%. Napływ omawianej grupy bezrobotnych wyniósł 101 osób, co stanowiło 14,4% ogólnego napływu bezrobotnych do rejestracji. W tym samym okresie z ewidencji bezrobotnych wyłączono 84 osoby bezrobotne w wieku powyżej 50 lat.

2.6.4. Bezrobotni bez kwalifikacji zawodowych

Osoby nie posiadające kwalifikacji zawodowych na koniec października były zarejestrowane w liczbie 1381, stanowiąc 29,2% ogółu zarejestrowanych. Oznacza to spadek o 19,7 % w porównaniu do danych z końca października 2006 roku. W omawianym miesiącu zarejestrowało się 198 osób bez kwalifikacji. Ewidencję opuściło– z powodu podjęcia pracy – 57 osoby z omawianej grupy bezrobotnych.

2.6.5. Bezrobotni samotnie wychowujący co najmniej jedno dziecko do 7 roku życia

W końcu października w ewidencji urzędu pracy pozostawało 267 osób samotnie wychowujących dziecko do 7 roku życia, tj. 5,7% ogółu zarejestrowanych. Obserwujemy spadek w tej populacji bezrobotnych o 4,6% w porównaniu do danych z analogicznego okresu ubiegłego roku. W okresie sprawozdawczym napływ w omawianej grupie bezrobotnych wyniósł 27 osób, co stanowiło 3,8% ogólnego napływu osób bezrobotnych w omawianym miesiącu. W tym samym okresie 8 osób z omawianej grupy podjęło pracę.

2.6.6. Osoby niepełnosprawne

W październiku br. w urzędzie zarejestrowało się 29 osób niepełnosprawnych bezrobotne, tj. 4,1% ogólnej liczby rejestrujących się. Natomiast ewidencję opuściło z powodu podjęcia pracy 10 bezrobotnych z tej grupy. Na koniec omawianego miesiąca zarejestrowanych było 150 osób niepełnosprawnych- bezrobotnych oraz 95 niepełnosprawnych poszukujących pracy i nie pozostających w zatrudnieniu (w październiku 2006 roku odpowiednio: -182, -78). Wśród niepełnosprawnych bezrobotnych - prawa do zasiłku nie posiadało 135 osób, które stanowiły 90,0% tej subpopulacji bezrobotnych.

3. AKTYWIZACJA ZAWODOWA BEZROBOTNYCH

3.1. Roboty publiczne

Źródła finansowania	Skierowani w miesiącu sprawozdawczym	Ukończyli udział w robotach publicznych	Przerwali udział	Pozostający w zatrudnieniu przy robotach publicznych na koniec miesiąca sprawozdawczego
Fundusz Pracy	1	6	0	6
Ogółem w 2007 roku	17	6	5	

3.2. Prace interwencyjne

Źródła finansowania	Skierowani do prac interwencyjnych		Ukończyli udział w pracach interwencyjnych		Przerwali udział	Pozostający w zatrudnieniu przy pracach interwencyjnych na koniec miesiąca sprawozdawczego
	W miesiącu sprawozdawczym	Ogółem w 2007 roku	W miesiącu sprawozdawczym	Ogółem w 2007 roku		
Fundusz Pracy	29	272	42	158	1	178
EFS działanie 1.3 SPO RZL 2004-2006 „Uwierz w siebie”	0	16	2	15	0	0
Inne	0	2	1	16	0	2
Razem	29	290	45	189	1	180

!/ dane zawarte w powyższej tabeli występują również w tabeli dotyczącej prac interwencyjnych i dotacji dla pracodawcy

3.3. Prace interwencyjne wraz z refundacją pracodawcy kosztów wyposażenia lub doposażenia stanowiska pracy dla osób powyżej 50 roku życia*

Źródła finansowania	Ilość podpisanych umów		Skierowani bezrobotni	
	W miesiącu sprawozdawczym	W 2007 roku	W miesiącu sprawozdawczym	W 2007 roku
Fundusz Pracy	0	12	0	17
Ogółem	0	12	0	17

* dane zawarte w powyższej tabeli występują również w tabeli dotyczącej prac interwencyjnych i dotacji dla pracodawcy

3.4. Przyznanie jednorazowych środków na rozpoczęcie działalności gospodarczej /dotacje/

Źródła finansowania	Ilość udzielonych dotacji w omawianym miesiącu	Ilość udzielonych dotacji w 2007 roku
Fundusz Pracy	2	23
EFS działanie 1.2 SPO RZL 2004-2006 „Wiatr w żagle”	6	11
EFS działanie 1.3 SPO RZL 2004-2006 „Uwierz w siebie”	2	52
Razem	10	86

3.5. Refundacja pracodawcy kosztów wyposażenia lub doposażenia stanowiska pracy /dotacje/

Źródła finansowania	Ilość podpisanych umów		Skierowani bezrobotni	
	W miesiącu sprawozdawczym	W 2007 roku	W miesiącu sprawozdawczym	W 2007 roku
Fundusz Pracy	3	64	6	91
Ogółem	3	64	6	91

!/ dane zawarte w powyższej tabeli zawierają się w tabeli dotyczącej prac interwencyjnych i dotacji dla pracodawcy

3.6. Staże

Źródła finansowania	Skierowani do odbycia stażu		Ukończyli odbywanie stażu		Przerwali udział	Odbywający staż na koniec miesiąca sprawozdawczego
	W miesiącu sprawozdawczym	Ogółem w 2007 roku	W miesiącu sprawozdawczym	Ogółem w 2007 roku		
Fundusz Pracy	22	295	6	184	7	180
EFS działanie 1.2 SPO RZL 2004-2006 „Wiatr w żagle”	0	64	5	41	1	0
EFS działanie 1.5 SPO RZL 2004-2006 „Nadzieja”	0	1	0	1	0	0
Razem	22	360	11	226	8	180

3.7. Przygotowania zawodowe

Źródła finansowania	Skierowani na przygotowanie zawodowe		Ukończyli udział w przygotowaniu zawodowym		Przerwali udział	Kontynuujący przygotowanie zawodowe na koniec miesiąca sprawozdawczego
	W miesiącu sprawozdawczym	Ogółem w 2007 roku	W miesiącu sprawozdawczym	Ogółem w 2007 roku		
Fundusz Pracy	4	45	4	41	0	24
EFS działanie 1.3 SPO RZL 2004-2006 „Uwierz w siebie”	0	21	3	15	0	0
EFS działanie 1.5 SPO RZL 2004-2006 „Nadzieja”	0	8	0	5	0	0
Razem	4	74	7	61	0	24

3.8. Szkolenia

W październiku br. zorganizowano 5 szkoleń, na które skierowano 38 bezrobotnych. W omawianym okresie szkolenie ukończyło 11 osób. Na koniec omawianego okresu szkolenia kontynuowały 32 osoby.

Źródła finansowania	Skierowani na szkolenia		Ukończyli udział w szkoleniach		Przerwali udział	Kontynuujący szkolenia na koniec miesiąca sprawozdawczego
	W miesiącu sprawozdawczym	Ogółem w 2007 roku	W miesiącu sprawozdawczym	Ogółem w 2007 roku		
Fundusz Pracy	30	231	3	195	0	32
EFS działanie 1.2 SPO RZL 2004-2006 „Wiatr w żagle”	6	38	6	38	0	0
EFS działanie 1.3 SPO RZL 2004-2006 „Uwierz w siebie”	2	114	2	113	0	0
EFS działanie 1.5 SPO RZL 2004-2006 „Nadzieja”	0	8	0	7	0	0
Razem	38	391	11	353	0	32

Tabela 5. Kierunki szkoleń rozpoczętych w miesiącu sprawozdawczym

Kierunki szkoleń	Liczba osób
ABC przedsiębiorczości	8
Kurs spawania blach i rur spoinami pachwinowymi metodą MAG(135) i TIG(141)	12
Brukarz	12
Palacz kotłów wodnych i parowych niskoparametrycznych na paliwa stałe, płynne i gazowe	1
Kurs pedagogiczny dla instruktorów praktycznej nauki zawodu	1
Kierowcy	3
Kurs projektowania i aranżacji wnętrz	1
RAZEM	38

W październiku z osób, które w ostatnich 12 miesiącach ukończyły szkolenia – zatrudnienie uzyskało 27 osób.

3.9. Aktywizacja osób bezrobotnych przy udziale środków Europejskiego Funduszu Społecznego

Z końcem października br. zakończyła się realizacja programów współfinansowanych przez Unię Europejską w Ramach Działań 1.2 i 1.3 Sektorowego Programu Operacyjnego Rozwój Zasobów Ludzkich 2004-2006

Działanie 1.2 Sektorowego Programu Operacyjnego Rozwój Zasobów Ludzkich 2004- 2006 „Wiatr w żagle”

Okres realizacji: 01.01.2007- 31.10.2007

Grupa docelowa: 89 osób

W miesiącu sprawozdawczym	Forma wsparcia	Skierowani bezrobotni (ogółem)	W szczególnej sytuacji na rynku pracy (z ogółem)							
			Do 25 roku życia	Osoby, które ukończyły szkołę wyższą do 27 lat	Długotrwale bezrobotne	Powyżej 50 roku życia	Bez kwalifikacji zawodowych	Samotnie wychowujący dziecko do lat 7	Niepełnosprawni	Inni
			Szkolenia	6	6	0	0	0	0	0
Staże	0	0	0	0	0	0	0	0	0	
Dotacje na rozpoczęcie działalności gospodarczej	6	5	0	0	0	0	0	0	1	
RAZEM	12	11	0	0	0	0	0	0	1	
Stan w końcu miesiąca sprawozdawczego	Szkolenia	0	0	0	0	0	0	0	0	
	Staże	0	0	0	0	0	0	0	0	
	Dotacje na rozpoczęcie działalności gospodarczej	11	9	1	0	0	0	0	1	
	RAZEM	11	9	1	0	0	0	0	1	

Działanie 1.3 Sektorowego Programu Operacyjnego Rozwój Zasobów Ludzkich 2004- 2006 „Uwierz w siebie”

Okres realizacji: 01.01.2007- 31.10.2007

Grupa docelowa: 145 osób

W miesiącu sprawozdawczym	Forma wsparcia	Skierowani bezrobotni (ogółem)	W szczególnej sytuacji na rynku pracy (z ogółem)							
			Do 25 roku życia	Osoby, które ukończyły szkołę wyższą do 27 lat	Długotrwale bezrobotne	Powyżej 50 roku życia	Bez kwalifikacji zawodowych	Samotnie wychowujący dziecko do lat 7	Niepełnosprawni	Inni
			Prace interwencyjne	0	0	0	0	0	0	0
Szkolenia	2	0	0	1	0	1	0	0	0	
Przygotowanie zawodowe	0	0	0	0	0	0	0	0	0	
Dotacje na rozpoczęcie działalności gospodarczej	2	0	0	1	0	0	0	0	1	
RAZEM	4	0	0	2	0	1	0	0	1	
Stan w końcu miesiąca sprawozdawczego	Prace interwencyjne	0	0	0	0	0	0	0	0	
	szkolenia	0	0	0	0	0	0	0	0	
	Przygotowanie zawodowe	0	0	0	0	0	0	0	0	
	Dotacje na rozpoczęcie działalności gospodarczej	52	0	0	20	3	0	0	0	
	RAZEM	52	0	0	20	3	0	0	0	

3.10. Prace społecznie użyteczne

Źródła finansowania	Skierowani do prac		Ukończyli udział w pracach		Kontynuujący pracę na koniec miesiąca sprawozdawczego
	W miesiącu sprawozdawczym	Ogółem w 2007 roku	W miesiącu sprawozdawczym	Ogółem w 2007 roku	
Fundusz Pracy	4	163	7	84	80
Razem	4	163	7	84	80

4. Pośrednictwo pracy

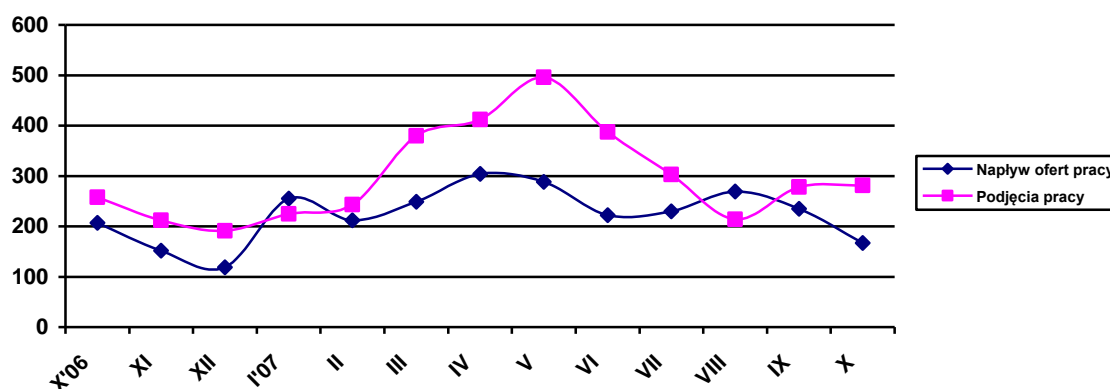
4.1. Oferty pracy

W omawianym miesiącu w urzędzie pracy zgłoszono i pozyskano 167 oferty pracy, co w porównaniu z analogicznym okresem 2006 roku – oznacza spadek o 19,3%. Z sektora publicznego zgłoszono 35 wolnych miejsc pracy, co stanowiło 21,0% ogółu ofert pozostających w dyspozycji urzędu. W omawianym miesiącu na jedną ofertę pracy przypadało ok. 28 bezrobotnych.

Tabela 6. Napływ ofert pracy w poszczególnych miesiącach a podjęcia pracy przez bezrobotnych

Wyszczególnienie	Napływ ofert pracy	Podjęcia pracy przez bezrobotnych
Październik 2006	207	258
Listopad	152	212
Grudzień	119	191
Styczeń 2007	255	225
Luty	212	243
Marzec	249	380
Kwiecień	304	412
Maj	288	496
Czerwiec	222	387
Lipiec	230	303
Sierpień	269	214
Wrzesień	235	278
Październik	167	281

Wykres 3. Napływ ofert pracy a podjęcia pracy



Załącznik 1

BEZROBOTNI WEDŁUG CZASU POZOSTAWANIA BEZ PRACY, WIEKU, POZIOMU WYKSZTAŁCENIA I STAŻU PRACY**1. Bezrobotni ogółem**

Wyszczególnienie			Liczba bezrobotnych razem	z tego według czasu pozostawania bez pracy w miesiącach						Będący w szczególnej sytuacji na rynku pracy (z rubryki 1)					
				do 1	1-3	3-6	6-12	12-24	pow. 24	długo-trwale bezrobotni	do 25 roku życia	pow. 50 roku życia	bez kwalifikacji zawodowych	samotnie wychowujący dziecko do 7 roku życia	niepełnosprawni
0			1	2	3	4	5	6	7	8	9	10	11	12	13
Czas pozostawania bez pracy w miesiącach	do 1	01	569	569	X	X	X	X	X	164	179	63	152	63	15
	1-3	02	858	X	858	X	X	X	X	349	255	107	192	28	25
	3-6	03	577	X	X	577	X	X	X	226	110	92	109	23	19
	6-12	04	647	X	X	X	647	X	X	254	96	135	206	39	19
	12-24	05	669	X	X	X	X	669	X	669	100	142	213	45	31
	pow. 24	06	1408	X	X	X	X	X	1408	1402	92	472	509	89	41
Wiek	18-24	07	832	179	255	110	96	100	92	320	832	X	356	84	12
	25-34	08	1284	156	247	206	195	189	291	776	X	X	303	144	32
	35-44	09	949	98	167	111	125	147	301	678	X	X	210	33	32
	45-54	10	1273	104	158	120	181	180	530	983	X	X	371	6	53
	55-59	11	339	30	22	26	41	48	172	268	X	X	126	0	20
	60-64 lata	12	52	2	10	4	9	5	22	40	X	X	15	0	2
Wykształcenie	wyższe	13	237	41	58	23	47	39	29	102	45	21	X	8	3
	policealne i średnie zawodowe	14	1002	124	230	133	136	130	249	580	183	187	X	39	24
	średnie ogólnokształcące	15	376	62	89	46	54	51	74	187	165	52	215	17	7
	zasadnicze zawodowe	16	1432	165	236	189	195	196	451	984	167	256	X	69	54
	gimnazjalne i poniżej	17	1681	177	245	186	215	253	605	1211	272	495	1166	134	62
Staż pracy ogółem	do 1 roku	18	968	100	169	90	114	127	368	762	134	159	334	51	21
	1-5	19	760	114	168	125	96	112	145	419	148	94	166	57	30
	5-10	20	643	82	110	90	101	86	174	369	8	96	126	21	12
	10-20	21	616	62	92	58	104	101	199	424	X	193	122	7	20
	20-30	22	446	35	70	64	79	65	133	290	X	300	81	1	25
	30 lat i więcej	23	59	5	11	14	13	7	9	24	X	58	8	0	1
	bez stażu	24	1236	171	238	136	140	171	380	776	542	111	544	130	41
Ogółem	25	4728	569	858	577	647	669	1408	3064	832	1011	1381	267	150	

2. Bezrobotne kobiety

Wyszczególnienie			Liczba bezrobotnych kobiet razem	z tego według czasu pozostawania bez pracy w miesiącach						Będące w szczególnej sytuacji na rynku pracy (z rubryki 1)					
				do 1	1-3	3-6	6-12	12-24	pow. 24	długo-trwale bezrobotne	do 25 roku życia	pow. 50 roku życia	bez kwalifikacji zawodowych	samotnie wychowujące dziecko do 7 roku życia	niepełnosprawne
0			1	2	3	4	5	6	7	8	9	10	11	12	13
Czas pozostawania bez pracy w miesiącach	do 1	26	288	288	X	X	X	X	X	94	84	32	78	23	10
	1-3	27	458	X	458	X	X	X	X	179	138	39	128	25	11
	3-6	28	304	X	X	304	X	X	X	114	62	45	59	23	6
	6-12	29	349	X	X	X	349	X	X	128	51	54	118	35	6
	12-24	30	405	X	X	X	X	405	X	405	76	63	146	44	16
	pow. 24	31	945	X	X	X	X	X	945	932	80	264	365	101	21
Wiek	18-24	32	498	84	145	62	51	76	80	223	491	X	264	81	8
	25-34	33	796	83	134	115	111	129	224	526	X	X	183	135	16
	35-44	34	579	57	93	59	76	83	211	421	X	X	132	31	15
	45-54	35	736	54	79	60	100	100	343	562	X	X	243	4	23
	55-59	36	139	10	6	8	11	17	87	119	X	X	72	0	7
Wykształcenie	wyższe	37	155	28	39	15	27	31	15	71	35	5	X	7	1
	policealne i średnie zawodowe	38	668	79	140	94	95	84	176	387	112	102	X	37	12
	średnie ogólnokształcące	39	286	38	71	34	41	40	62	154	117	40	176	16	6
	zasadnicze zawodowe	40	753	76	113	84	81	108	291	543	76	111	X	65	23
	gimnazjalne i poniżej	41	887	67	95	77	105	142	401	697	151	239	718	126	28
Staż pracy ogółem	do 1 roku	42	638	56	106	47	65	93	271	525	82	99	234	47	16
	1-5	43	399	50	83	67	46	66	87	224	70	42	75	49	13
	5-10	44	358	43	56	47	55	50	107	207	6	58	71	21	5
	10-20	45	352	40	49	26	62	50	125	242	X	112	78	6	12
	20-30	46	188	13	28	28	32	27	60	116	X	110	40	1	6
	30 lat i więcej	47	18	3	7	3	3	1	1	4	X	17	2	0	1
	bez stażu	48	796	83	129	86	86	118	294	534	333	59	394	127	17
Ogółem	49	2749	288	458	304	349	405	945	1852	491	497	894	251	70	