

1. Poziom i dynamika bezrobocia w powiecie giżyckim

Według stanu na koniec stycznia 2007 roku w powiecie giżyckim zarejestrowanych było 6642 bezrobotnych, w tym 3483 kobiety. Liczba bezrobotnych zmniejszyła się o 11,1% w porównaniu ze stanem na koniec stycznia 2006 roku.

Stopa bezrobocia w powiecie giżyckim według danych GUS (aktualnie dostępna) na koniec stycznia 2007 r. wynosiła **30,0%** ludności aktywnej zawodowo (kraj–15,1%, województwo–24,2%, podregion elcki¹–29,8%).

Wykres 1. Stopa bezrobocia w powiecie giżyckim

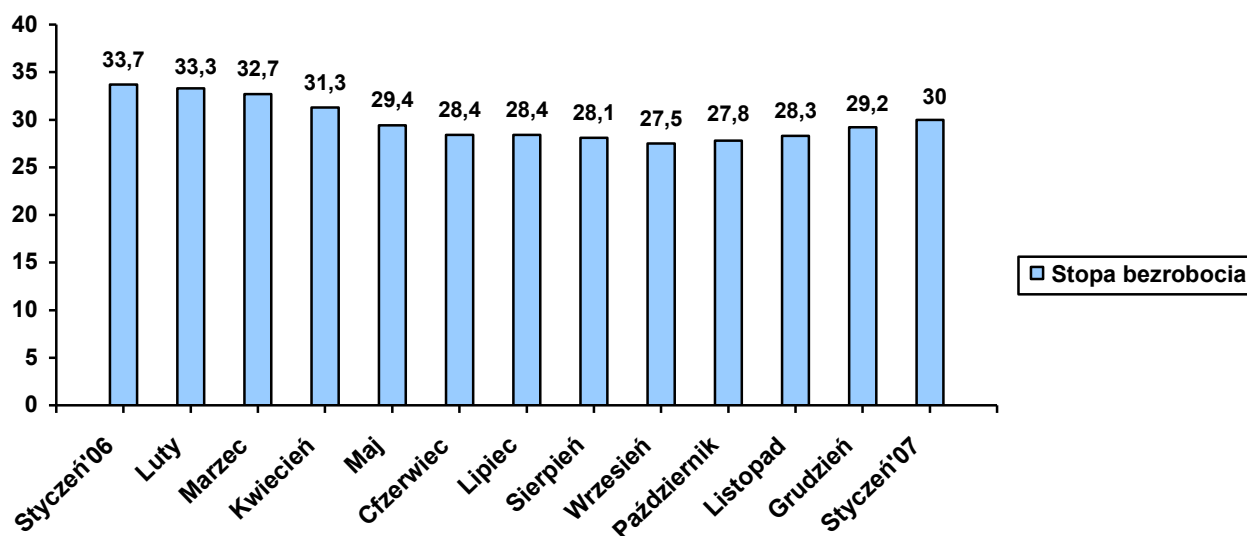


Tabela 1. Bezrobotni zarejestrowani w poszczególnych gminach powiatu giżyckiego

Gmina	Liczba bezrobotnych w końcu stycznia 2007	W tym z prawem do zasiłku
<i>Giżycko m.</i>	3134	559
<i>Giżycko gm.</i>	964	169
<i>Ryn</i>	812	128
<i>Wydminy</i>	810	127
<i>Milki</i>	463	74
<i>Kruklanki</i>	459	58
RAZEM	6.642	1.115

¹ W skład podregionu wchodzi powiaty: elcki, giżycki, olecki, piski, gołdapski i węgorzewski.

W omawianym miesiącu zarejestrowało się 672 bezrobotnych, natomiast ewidencję urzędu opuściło 375 osób. Napływ do bezrobocia był o 44,2% wyższy od odpływu.

Podstawowym składnikiem napływu były ponowne rejestracje: 586 osób zarejestrowało się po raz kolejny (87,2% ogółu nowo zarejestrowanych). Natomiast rejestrujących się po raz pierwszy było – 86, tj. 12,8% rejestrujących się.

Wśród osób wyłączonych z ewidencji najliczniejszą grupę stanowili bezrobotni wykreśleni z powodu podjęcia pracy – 225 osób, tj. 60,0% ogółu osób wyłączonych z ewidencji w omawianym miesiącu.

Tabela 2. Napływ i odpływ z bezrobocia

Wyszczególnienie	Nowa re- jestracja	Wyłączeni z ewiden- cji	z tego	
			Podjęcie pracy	Inne powody
Styczeń 2006	663	321	240	81
Luty	395	508	226	282
Marzec	456	677	332	345
Kwiecień	344	769	379	390
Maj	518	1084	604	480
Czerwiec	503	787	381	406
Lipiec	626	638	281	357
Sierpień	544	595	285	310
Wrzesień	631	596	302	294
Październik	704	616	258	358
Listopad	632	480	212	268
Grudzień	635	368	191	177
Styczeń 2007	672	375	225	150

Wykres 2. Napływ i odpływ z bezrobocia

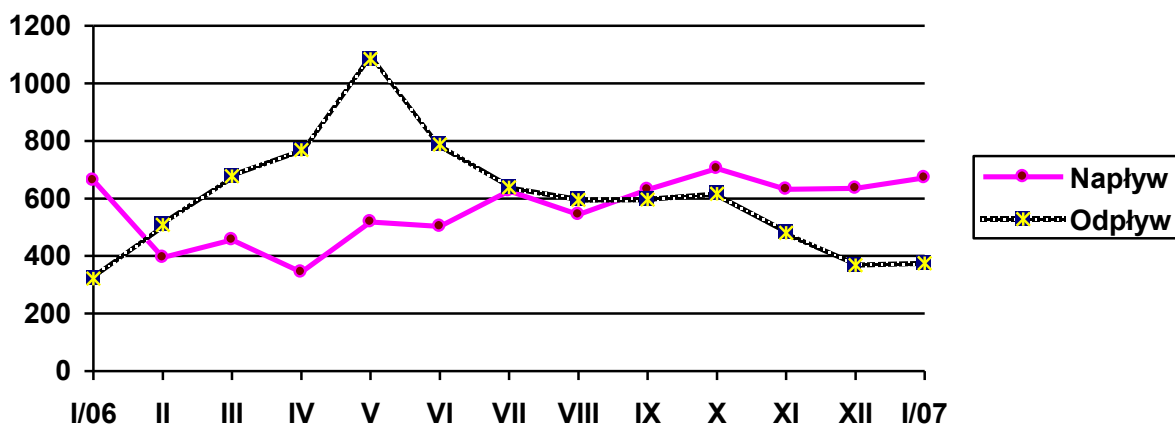


Tabela 3. Porównanie bezrobocia w 2005 i 2006 roku

Gmina	Liczba bezrobotnych w końcu stycznia 2006 roku	% udział w ogólnej liczbie zarejestrowanych	Liczba bezrobotnych w końcu stycznia 2007 roku	% udział w ogólnej liczbie zarejestrowanych	[+/-] wskaźnik zmian w pkt%
Giżycko m.	3495	46,8	3134	47,2	+0,4
Giżycko Gm.	1086	13,9	964	14,5	+0,6
Ryn	924	12,4	812	12,2	-0,2
Wydminy	945	12,6	810	12,2	-0,4
Miłki	533	7,1	463	7,0	-0,1
Kruklanki	492	6,7	459	6,9	+0,2
RAZEM	7 475		6 642		

2. Struktura bezrobocia /załącznik 1/

Struktura bezrobotnych (pracujący przed rejestracją i dotychczas nie pracujący) oraz ich udział w ogólnej liczbie zarejestrowanych uległy zmianie w porównaniu ze stanem na koniec grudnia ubiegłego roku. Na koniec omawianego miesiąca udział pracujących przed nabyciem statusu bezrobotnego, w ogólnej liczbie zarejestrowanych bezrobotnych, wynosił 73,4% (nastąpił wzrost o 0,2 pkt% w porównaniu ze stanem z końca stycznia 2006). Bezrobotni, którzy dotychczas nie pracowali, stanowili 26,6% ogółu zarejestrowanych.

2.1. Bezrobotni bez prawa do zasiłku

Spośród bezrobotnych zarejestrowanych w styczniu 2006r. – 509 osób nie posiadało prawa do zasiłku, tj. 75,7% ogółu rejestrujących się. Na koniec roku w rejestrach urzędu pozostawało 5527 bezrobotnych bez prawa do pobierania zasiłku, co stanowiło 83,2% ogółu bezrobotnych. W porównaniu ze styczniem 2006 r. udział tej populacji w ogólnej liczbie bezrobotnych zmniejszył się o 0,8 pkt%.

2.2. Bezrobotne kobiety

Kobiety wpisane do ewidencji urzędu pracy w styczniu br. w liczbie 293, stanowiły 43,6% ogółu nowo zarejestrowanych bezrobotnych. W końcu omawianego okresu liczba zarejestrowanych kobiet wynosiła 3487, stanowiąc 52,5% ogółu zarejestrowanych bezrobotnych, tj. o 2,2 pkt% więcej niż w końcu stycznia 2006 roku.

Tabela 4. Bezrobocie wśród kobiet

Gmina	Liczba bezrobotnych kobiet w końcu stycznia 2007	W tym z prawem do zasiłku
<i>Giżycko m.</i>	1687	279
<i>Giżycko gm.</i>	502	81
<i>Ryn</i>	420	37
<i>Wydminy</i>	399	33
<i>Miłki</i>	245	27
<i>Kruklanki</i>	230	25
RAZEM	3 370	482

2.3. Mieszkańcy wsi

W styczniu zarejestrowało się 300 osób zamieszkałych na wsi, tj. 44,6% ogólnego napływu bezrobotnych do rejestracji. W końcu omawianego miesiąca w ewidencji bezrobotnych znajdowało się 3 159 osób zamieszkałych na wsi, które stanowiły 47,7% ogółu zarejestrowanych. W odniesieniu do stanu z końca stycznia 2006 r. udział tej subpopulacji zwiększył się o 0,2 pkt% .

2.4. Bezrobotni zwolnieni z przyczyn dotyczących zakładu pracy

W wyniku zwolnień z przyczyn dotyczących zakładu pracy, w grudniu do rejestracji zgłosiła się 1 osoba, tj. 0,1% ogólnego napływu bezrobotnych. Na koniec omawianego miesiąca w ewidencji urzędu pozostawało 56 osób zwolnionych z przyczyn dotyczących zakładu pracy, które stanowiły 0,8% ogółu zarejestrowanych, tj. o 0,2 pkt % mniej niż w końcu stycznia ubiegłego roku.

2.5. Poszukujący pracy

Na koniec omawianego okresu w rejestrach urzędu pozostawało 136 osób poszukujących pracy, co oznacza, że w porównaniu z końcem stycznia 2006 roku ich liczba zmniejszyła się o 2,9%.

2.6. OSOBY W SZCZEGÓLNEJ SYTUACJI NA RYNKU PRACY

2.6.1. Bezrobotni do 25 roku życia

W końcu stycznia w ewidencji urzędu pracy pozostawało 1 335 osób bezrobotnych do 25 roku życia, co stanowiło 20,1% ogółu zarejestrowanych. Porównując dane rok do roku, obserwujemy spadek w tej grupie bezrobotnych o 15,8%. W omawianym miesiącu napływ w tej grupie bezrobotnych wyniósł 197 osób, z których po raz pierwszy zarejestrowały się 56 osób (28,4% ogółu napływu tej subpopulacji). W tym samym okresie z ewidencji bezrobotnych wyłączono 85 osób.

2.6.2. Bezrobotni długotrwanie

W końcu stycznia w ewidencji urzędu pracy pozostawały 4373 osoby długotrwanie bezrobotnych, co stanowiło 65,8% ogółu zarejestrowanych. Oznacza to spadek o 13,9% w porównaniu ze stanem na koniec stycznia 2006 roku. W okresie sprawozdawczym napływ omawianej grupy bezrobotnych wyniósł 339 osób, co stanowiło 50,4% ogólnego napływu osób bezrobotnych w omawianym miesiącu. W tym samym okresie z ewidencji bezrobotnych wyłączono 231 osób długotrwanie bezrobotnych.

2.6.3. Bezrobotni powyżej 50 roku życia

W końcu omawianego miesiąca w ewidencji urzędu pracy pozostawało 1178 osób w wieku powyżej 50 lat, co stanowiło 17,7% ogółu zarejestrowanych. Oznacza to spadek w tej populacji bezrobotnych w porównaniu z końcem stycznia ubiegłego roku o 2,1%. W styczniu napływ omawianej grupy bezrobotnych wyniósł 102 osoby, co stanowiło 15,2% ogólnego napływu bezrobotnych do rejestracji. W tym samym okresie z ewidencji bezrobotnych wyłączono 67 osób bezrobotnych w wieku powyżej 50 lat.

2.6.4. Bezrobotni bez kwalifikacji zawodowych

Osoby nie posiadające kwalifikacji zawodowych na koniec stycznia były zarejestrowane w liczbie 1987, stanowiąc 29,9% ogółu zarejestrowanych. Oznacza to wzrost o 8,1% w porównaniu do danych z końca stycznia 2006 roku. W omawianym miesiącu zarejestrowało się 178 osób bez kwalifikacji. Ewidencję opuściło – z powodu podjęcia pracy – 29 osób z omawianej grupy bezrobotnych.

2.6.5. Bezrobotni samotnie wychowujący co najmniej jedno dziecko do 7 roku życia

W końcu stycznia w ewidencji urzędu pracy pozostawało 307 osób samotnie wychowujących dziecko do 7 roku życia, tj. 4,6% ogółu zarejestrowanych. Obserwujemy wzrost w tej populacji bezrobotnych o 4,9% w porównaniu do danych z analogicznego okresu ubiegłego roku. W okresie sprawozdawczym napływ w omawianej grupie bezrobotnych wyniósł 18 osób, co stanowiło 2,7% ogólnego napływu osób bezrobotnych w omawianym miesiącu. W tym samym okresie 3 osoby z omawianej grupy podjęły pracę.

2.6.6. Osoby niepełnosprawne

W styczniu br. w urzędzie zarejestrowały się 33 osoby niepełnosprawne bezrobotne, tj. 4,9% ogólnej liczby rejestrujących się. Natomiast ewidencję opuściło z powodu podjęcia pracy 11 bezrobotnych z tej grupy. Na koniec omawianego miesiąca zarejestrowane w urzędzie były 194 osoby niepełnosprawne bezrobotne oraz 81 niepełnosprawnych poszukujących pracy i nie pozostających w zatrudnieniu (w styczniu 2006

roku odpowiednio: -213, -85). Wśród niepełnosprawnych bezrobotnych – prawa do zasiłku nie posiadało 163 osoby, które stanowiły 84,0% tej subpopulacji bezrobotnych.

3. AKTYWIZACJA ZAWODOWA BEZROBOTNYCH

3.1. Roboty publiczne

W omawianym miesiącu nie podpisywano umów o organizację robót publicznych.

Źródła finansowania	Skierowani w miesiącu sprawozdawczym	Ukończyli udział w robotach publicznych	Pozostający w zatrudnieniu przy robotach publicznych na koniec miesiąca sprawozdawczego
FP	0	0	0
Ogółem w 2007 roku	0	0	

3.2. Prace interwencyjne

Źródła finansowania	Osoby zatrudnione przy pracach interwencyjnych w 2006, kontynuujący zatrudnienie w 2007	Skierowani do prac interwencyjnych		Ukończyli udział w pracach interwencyjnych		Przerwali udział	Pozostający w zatrudnieniu przy pracach interwencyjnych na koniec miesiąca sprawozdawczego
		W miesiącu sprawozdawczym	Ogółem w 2007 roku	W miesiącu sprawozdawczym	Ogółem w 2007 roku		
FP	100	24	24	9	9	1	114
EFS 1.3	0	2	2	0	0	0	2
Inne	18	0	0	0	0	0	18
Razem	118	26	26	9	9	1	134

!/ dane zawarte w powyższej tabeli występują również w tabeli dotyczącej prac interwencyjnych i dotacji dla pracodawcy

3.3. Prace interwencyjne wraz z refundacją pracodawcy kosztów wyposażenia lub doposażenia stanowiska pracy dla osób powyżej 50 roku życia*

Źródła finansowania	Ilość podpisanych umów		Skierowani bezrobotni	
	W miesiącu sprawozdawczym	W 2007 roku	W miesiącu sprawozdawczym	W 2007 roku
FP	1	1	3	3
Ogółem	1	1	3	3

* dane zawarte w powyższej tabeli występują również w tabeli dotyczącej prac interwencyjnych i dotacji dla pracodawcy

3.4. Przyznanie jednorazowych środków na rozpoczęcie działalności gospodarczej /dotacje/

Źródła finansowania	Ilość udzielonych dotacji w omawianym miesiącu	Ilość udzielonych dotacji w 2007 roku
FP	0	0
EFS 1.2	0	0
EFS 1.3	0	0
Razem	0	0

3.5. Refundacja pracodawcy kosztów wyposażenia lub doposażenia stanowiska pracy /dotacje/

Źródła finansowania	Ilość podpisanych umów		Skierowani bezrobotni	
	W miesiącu sprawozdawczym	W 2007 roku	W miesiącu sprawozdawczym	W 2007 roku
FP	1	1	4	4
Ogółem	1	1	4	4

!/ dane zawarte w powyższej tabeli zawierają się w tabeli dotyczącej prac interwencyjnych i dotacji dla pracodawcy

3.6. Staże

Źródła finansowania	Osoby w końcu 2006, kontynuujący staż w 2007	Skierowani do odbycia stażu		Ukończyli odbywanie stażu		Odbywający staż na koniec miesiąca sprawozdawczego
		W miesiącu sprawozdawczym	Ogółem w 2007 roku	W miesiącu sprawozdawczym	Ogółem w 2007 roku	
FP	112	5	5	4	4	113
EFS 1.2	0	6	6	0	0	6
Razem	112	11	11	4	4	119

3.7. Przygotowania zawodowe

Źródła finansowania	Osoby w końcu 2006, kontynuujący przygotowanie zaw. w 2007	Skierowani na przygotowanie zawodowe		Ukończyli udział w przygotowaniu zawodowym		Kontynuujący przygotowanie zawodowe na koniec miesiąca sprawozdawczego
		W miesiącu sprawozdawczym	Ogółem w 2007 roku	W miesiącu sprawozdawczym	Ogółem w 2007 roku	
FP	25	2	2	8	8	19
EFS 1.3	0	7	7	0	0	7
EFS 1.6	0	0	0	0	0	0
EFS 1.5 Program „Nadzieja”	1	1	1	0	0	2
Razem	26	10	10	8	8	28

3.8. Szkolenia

W styczniu br. zorganizowano 1 szkolenie, na które skierowano 2 bezrobotnych. W omawianym okresie szkolenie ukończyły 2 osoby. Na koniec omawianego okresu szkolenia kontynuowały 2 osoby.

Źródła finansowania	Osoby w końcu 2006, kontynuujący szkolenia w 2007	Skierowani na szkolenia		Ukończyli udział w szkoleniach		Kontynuujący szkolenia na koniec miesiąca sprawozdawczego
		W miesiącu sprawozdawczym	Ogółem w 2006 roku	W miesiącu sprawozdawczym	Ogółem w 2006 roku	
FP	2	2	2	2	2	2
EFS 1.2	0	0	0	0	0	0
EFS 1.3	0	0	0	0	0	0
EFS 1.5 Program „Nadzieja”	0	0	0	0	0	0
Razem	2	2	2	2	2	2

Tabela 5. kierunki szkoleń rozpoczętych w miesiącu sprawozdawczym

Kierunki szkoleń	Liczba osób
Palacz operator kotłów wodnych i parowych niskoparametrowych na paliwa stałe, płynne i gazowe	2
RAZEM	2

W styczniu z osób, które w ostatnich 12 miesiącach ukończyły szkolenia – zatrudnienie uzyskały 3 osoby.

3.9. Aktywizacja osób bezrobotnych przy udziale środków Europejskiego Funduszu Społecznego

Działanie 1.2 SPO RZL 2004- 2006 „Wiatr w żagle”

Okres realizacji: 01.01.2007- 31.10.2007

Grupa docelowa: 89 osób

W miesiącu sprawozdawczym	Forma wsparcia	Skierowani bezrobotni (ogółem)	W szczególnej sytuacji na rynku pracy (z ogółem)							
			Do 25 roku życia	Osoby, które ukończyły szkołę wyższą do 27 lat	Długotrwale bezrobotne	Powyżej 50 roku życia	Bez kwalifikacji zawodowych	Samotnie wychowujący dziecko do lat 7	Niepełnosprawni	Inni
	Szkolenia	0	0	0	0	0	0	0	0	0
	Staże	6	5	1	0	0	0	0	0	0
	Dotacje na rozpoczęcie działalności gospodarczej	0	0	0	0	0	0	0	0	0
	RAZEM	6	5	1	0	0	0	0	0	0
Stan w końcu miesiąca sprawozdawczego	szkolenia	0	0	0	0	0	0	0	0	0
	Staże	6	5	1	0	0	0	0	0	0
	Dotacje na rozpoczęcie działalności gospodarczej	0	0	0	0	0	0	0	0	0
	RAZEM	6	5	1	0	0	0	0	0	0

Działanie 1.3 SPO RZL 2004- 2006 „Uwierz w siebie”

Okres realizacji: 01.01.2007- 31.10.2007

Grupa docelowa: 145 osób

W miesiącu sprawozdawczym	Forma wsparcia	Skierowani bezrobotni (ogółem)	W szczególnej sytuacji na rynku pracy (z ogółem)							
			Do 25 roku życia	Osoby, które ukończyły szkołę wyższą do 27 lat	Długotrwałe bezrobotne	Powyżej 50 roku życia	Bez kwalifikacji zawodowych	Samotnie wychowujący dziecko do lat 7	Niepełnosprawni	Inni
			Prace interwencyjne	2	0	0	2	0	0	0
Szkolenia	0	0	0	0	0	0	0	0	0	
Przygotowanie zawodowe	7	0	0	6	0	0	1	0	0	
Dotacje na rozpoczęcie działalności gospodarczej	0	0	0	0	0	0	0	0	0	
RAZEM	9	0	0	8	0	0	1	1	0	
Stan w końcu miesiąca sprawozdawczego	Prace interwencyjne	2	0	0	2	0	0	0	1	0
	szkolenia	0	0	0	0	0	0	0	0	0
	Staże	7	0	0	6	0	0	1	0	0
	Dotacje na rozpoczęcie działalności gospodarczej	0	0	0	0	0	0	0	0	0
	RAZEM	9	0	0	8	0	0	1	1	0

3.10. Prace społecznie użyteczne

Źródła finansowania	Skierowani do prac		Ukończyli udział w pracach		Kontynuujący pracę na koniec miesiąca sprawozdawczego
	W miesiącu sprawozdawczym	Ogółem w 2007 roku	W miesiącu sprawozdawczym	Ogółem w 2007 roku	
FP	71	71	0	0	71
Razem	71	71	0	0	71

4. Pośrednictwo pracy

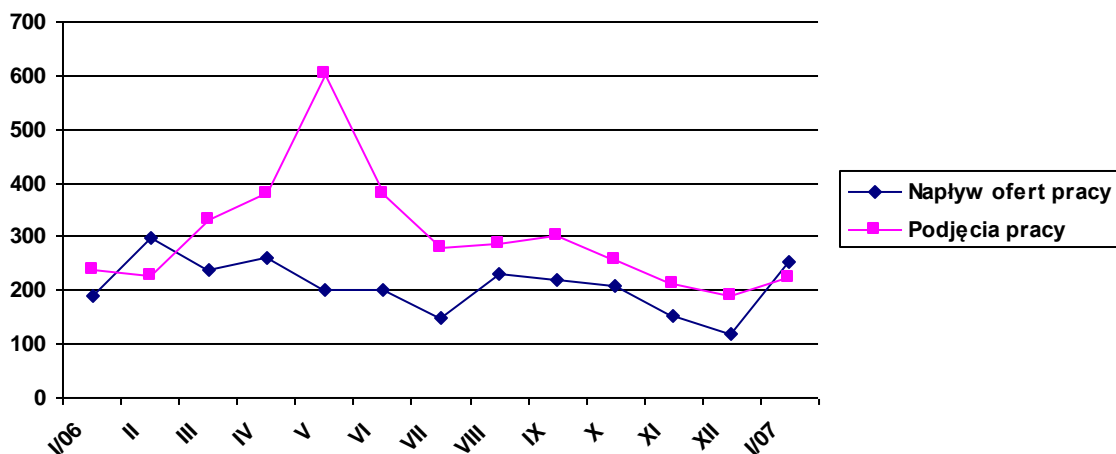
4.1. Oferty pracy

W omawianym miesiącu w urzędzie pracy zgłoszono i pozyskano 255 ofert pracy, co w porównaniu z analogicznym okresem 2006 roku – oznacza wzrost o 29,0%. Z sektora publicznego zgłoszono 107 wolnych miejsc pracy, co stanowiło 42,0% ogółu ofert pozostających w dyspozycji urzędu. W omawianym miesiącu na jedną ofertę pracy przypadło ok. 27 bezrobotnych.

Tabela 6. Napływ ofert pracy w poszczególnych miesiącach a podjęcia pracy przez bezrobotnych

Wyszczególnienie	Napływ ofert pracy	Podjęcia pracy przez bezrobotnych
Styczeń 2006	181	240
Luty	297	226
Marzec	239	332
Kwiecień	261	379
Maj	201	604
Czerwiec	200	381
Lipiec	150	281
Sierpień	232	285
Wrzesień	220	302
Październik	207	258
Listopad	152	212
Grudzień	119	191
Styczeń 2007	255	225

Wykres 3. Napływ ofert pracy a podjęcia pracy



Załącznik 1

BEZROBOTNI WEDŁUG CZASU POZOSTAWANIA BEZ PRACY, WIEKU, POZIOMU WYKSZTAŁCENIA I STAŻU PRACY

1. Bezrobotni ogółem

Wyszczególnienie			Liczba bezrobotnych razem	z tego według czasu pozostawania bez pracy w miesiącach						Będący w szczególnej sytuacji na rynku pracy (z rubryki 1)					
				do 1	1-3	3-6	6-12	12-24	pow. 24	długotrwałe bezrobotni	do 25 roku życia	pow. 50 roku życia	bez kwalifikacji zawodowych	samotnie wychowujący dziecko do 7 roku życia	niepełnosprawni
0			1	2	3	4	5	6	7	8	9	10	11	12	13
Czas pozostawania bez pracy w miesiącach	do 1	01	635	635	X	X	X	X	X	186	178	80	170	18	25
	1-3	02	1016	X	1016	X	X	X	X	384	248	131	302	37	16
	3-6	03	1111	X	X	1111	X	X	X	510	309	139	316	47	30
	6-12	04	987	X	X	X	987	X	X	413	250	122	275	47	33
	12-24	05	1003	X	X	X	X	1003	X	998	198	174	293	50	38
	pow. 24	06	1890	X	X	X	X	X	1890	1882	152	532	631	108	52
Wiek	18-24	07	1335	178	248	309	250	198	152	632	1335	X	587	94	26
	25-34	08	1855	189	302	307	325	289	443	1180	X	X	449	167	46
	35-44	09	1365	116	215	217	193	207	417	969	X	X	319	41	41
	45-54	10	1678	128	216	240	182	241	671	1259	X	X	491	4	65
	55-59	11	365	22	32	33	32	63	183	299	X	X	124	1	15
	60-64 lata	12	45	2	3	5	5	5	25	35	X	X	18	0	1
Wykształcenie	wyższe	13	256	41	46	61	46	30	32	120	41	27	X	10	2
	policealne i średnie zawodowe	14	1293	122	196	239	198	228	310	789	280	196	X	52	35
	średnie ogólnokształcące	15	547	60	110	118	99	69	91	282	239	64	312	25	13
	zasadnicze zawodowe	16	2129	210	309	336	318	346	610	1448	289	300	X	83	71
	gimnazjalne i poniżej	17	2417	202	355	357	326	330	847	1734	486	591	1675	137	73
Staż pracy ogółem	do 1 roku	18	1305	113	173	203	142	139	535	1069	193	130	433	64	32
	1-5	19	1096	126	207	205	186	164	208	645	247	121	273	62	36
	5-10	20	921	99	166	154	162	147	193	529	25	112	183	35	18
	10-20	21	864	77	143	139	112	166	227	563	X	217	167	7	27
	20-30	22	617	72	87	85	90	108	175	403	X	399	105	1	28
	30 lat i więcej	23	74	10	15	12	12	11	14	30	X	69	10	0	2

	bez stażu	24	1765	138	225	313	283	268	538	1134	870	130	816	138	51
Ogółem		25	6642	635	1016	1111	987	1003	1890	4373	1335	1178	1987	307	194

2. Bezrobotne kobiety

Wyszczególnienie		Liczba bezrobotnych kobiet razem	z tego według czasu pozostawania bez pracy w miesiącach					Będące w szczególnej sytuacji na rynku pracy (z rubryki 1)							
			do 1	1-3	3-6	6-12	12-24	pow. 24	długotrwałe bezrobotne	do 25 roku życia	pow. 50 roku życia	bez kwalifikacji zawodowych	samotnie wychowujące dziecko do 7 roku życia	niepełnosprawne	
0		1	2	3	4	5	6	7	8	9	10	11	12	13	
Czas pozostawania bez pracy w miesiącach	do 1	26	273	273	X	X	X	X	X	81	74	28	75	16	13
	1-3	27	431	X	431	X	X	X	X	165	89	51	133	31	8
	3-6	28	587	X	X	587	X	X	X	284	168	64	188	43	12
	6-12	29	502	X	X	X	502	X	X	218	141	51	153	42	20
	12-24	30	531	X	X	X	X	531	X	530	113	66	156	44	17
	pow. 24	31	1159	X	X	X	X	X	1159	1155	104	265	424	104	26
Wiek	18-24	32	689	74	89	168	141	113	104	365	689	X	314	89	15
	25-34	33	1000	83	132	163	152	159	311	679	X	X	238	148	17
	35-44	34	773	58	105	115	104	122	269	581	X	X	197	39	21
	45-54	35	889	54	99	128	93	119	396	696	X	X	312	4	37
	55-59	36	131	4	6	13	12	18	78	111	X	X	67	0	6
Wykształcenie	wyższe	37	165	26	29	41	29	24	16	83	32	5	X	9	0
	policealne i średnie zawodowe	38	819	72	110	143	118	165	211	526	172	91	X	48	21
	średnie ogólnokształcące	39	386	35	71	86	74	46	74	217	164	47	235	24	9
	zasadnicze zawodowe	40	1018	83	121	152	145	153	364	737	122	126	X	75	34
	gimnazjalne i poniżej	41	1095	57	100	165	136	143	494	870	199	256	894	124	32
Staż pracy ogółem	do 1 roku	42	796	51	83	135	89	80	358	667	109	79	277	58	22
	1-5	43	499	48	80	98	83	79	111	306	108	47	116	52	13
	5-10	44	456	44	66	73	78	80	115	279	13	63	89	32	9
	10-20	45	471	42	72	81	52	91	133	319	X	132	104	7	16
	20-30	46	223	23	24	35	38	34	69	145	X	130	49	1	10
	30 lat i więcej	47	15	2	6	2	2	1	2	6	X	11	3	0	0
	bez stażu	48	1023	63	100	163	160	166	371	711	459	63	491	130	26
Ogółem		49	3483	273	431	587	502	531	1159	2433	689	525	1129	280	96