

1. Poziom i dynamika bezrobocia w powiecie giżyckim

Według stanu na koniec września 2007 roku w powiecie giżyckim zarejestrowanych było 4671 bezrobotnych, w tym 2619 kobiet. Liczba bezrobotnych zmniejszyła się o 20,0% w porównaniu ze stanem na koniec września 2006 roku.

Stopa bezrobocia w powiecie giżyckim według danych GUS na koniec sierpnia 2007 r. (aktualnie dostępna) wynosiła **22,6%** ludności aktywnej zawodowo (kraj–12,0%, województwo–19,2%, podregion ełcki¹–23,0%).

Wykres 1. Stopa bezrobocia [%] w powiecie giżyckim

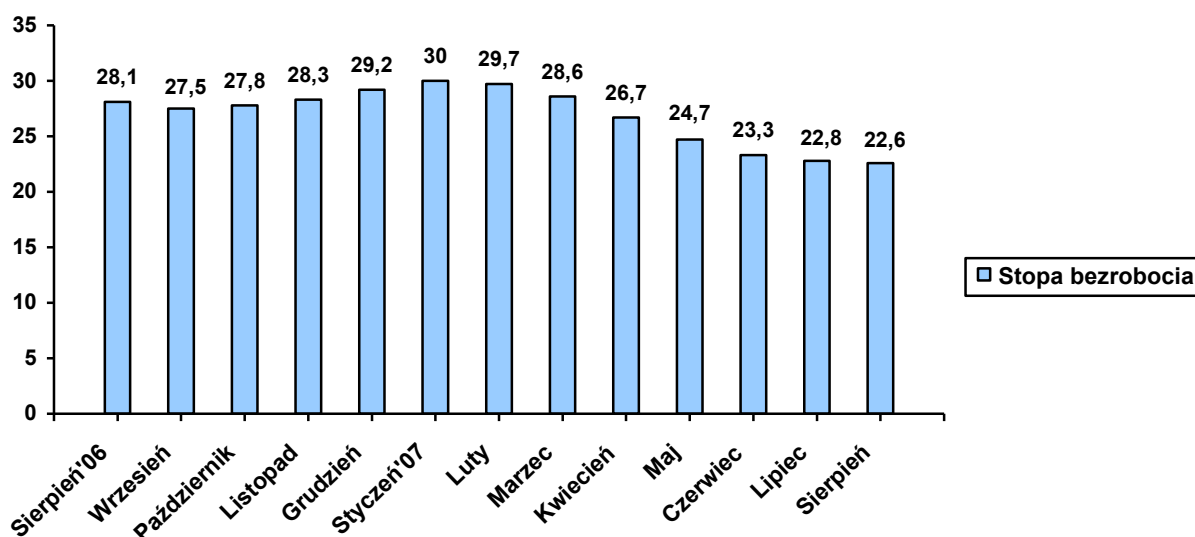


Tabela 1. Bezrobotni zarejestrowani w poszczególnych gminach powiatu giżyckiego

Gmina	Liczba bezrobotnych w końcu Września 2007	W tym z prawem do zasiłku
<i>Giżycko m.</i>	2176	369
<i>Giżycko gm.</i>	671	99
<i>Ryn</i>	567	75
<i>Wydminy</i>	604	88
<i>Miłki</i>	351	59
<i>Kruklanki</i>	302	41
RAZEM	4671	731

W omawianym miesiącu zarejestrowało się 671 bezrobotnych, natomiast ewidencję urzędu opuściły 563 osoby. Napływ do bezrobocia był o 16,0% wyższy od odpływu.

¹ W skład podregionu wchodzi powiaty: ełcki, giżycki, olecki, piski, gołdapski i węgorzewski.

Podstawowym składnikiem napływu były ponowne rejestracje: 557 osób zarejestrowało się po raz kolejny (83,0% ogółu nowo zarejestrowanych). Natomiast rejestrujących się po raz pierwszy było – 114, tj. 17,0% rejestrujących się.

Wśród osób wyłączonych z ewidencji najliczniejszą grupę stanowili bezrobotni wykreśleni z innych powodów niż podjęcie pracy – 285 osoby, tj. 50,6% ogółu osób wyłączonych z ewidencji w omawianym miesiącu.

Tabela 2. Napływ i odpływ z bezrobocia

Wyszczególnienie	Nowa rejestracja	Wyłączeni z ewidencji	z tego	
			Podjęcie pracy	Inne powody
Wrzesień 2006	631	596	302	294
Październik	704	616	258	358
Listopad	632	480	212	268
Grudzień	635	368	191	177
Styczeń 2007	672	375	225	150
Luty	415	500	243	257
Marzec	411	752	380	372
Kwiecień	378	942	412	530
Maj	412	958	496	462
Czerwiec	495	860	387	473
Lipiec	613	736	303	433
Sierpień	481	536	214	322
Wrzesień	671	563	278	285

Wykres 2. Napływ i odpływ z bezrobocia

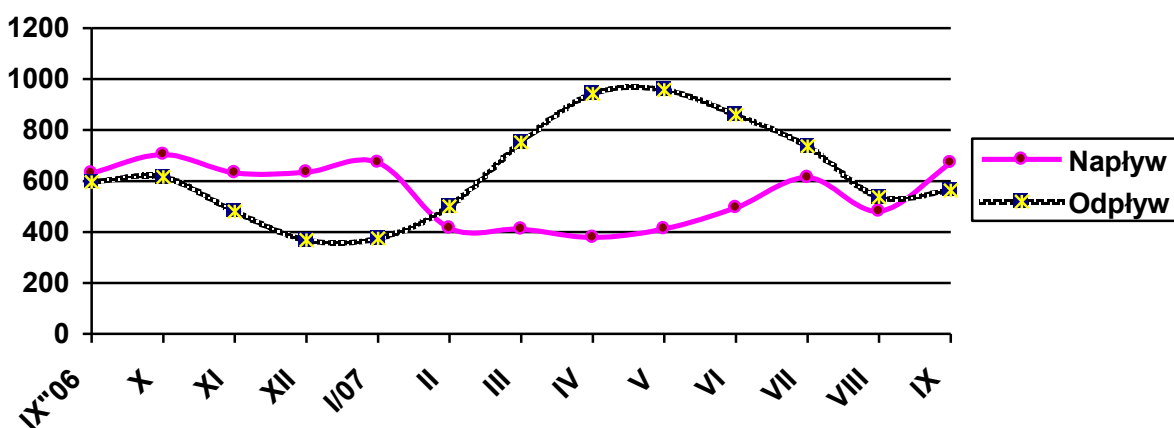


Tabela 3. Porównanie bezrobocia w okresie sprawozdawczym w 2006 i 2007 roku

Gmina	Liczba bezrobotnych w końcu września 2006 roku	% udział w ogólnej liczbie zarejestrowanych	Liczba bezrobotnych w końcu września 2007 roku	% udział w ogólnej liczbie zarejestrowanych	[+/-] wskaźnik zmian w pkt%
Giżycko m.	2726	46,7	2176	46,6	- 0,1
Giżycko Gm.	817	14,0	671	14,4	+ 0,4
Ryn	689	11,8	567	12,1	+ 0,3
Wydminy	785	13,5	604	12,9	- 0,6
Miłki	435	7,5	351	7,5	+ 0,1
Kruklanki	386	6,6	302	6,5	- 0,1
RAZEM	5.838		4671		

2. Struktura bezrobocia /załącznik 1/

Struktura bezrobotnych (pracujący przed rejestracją i dotychczas nie pracujący) oraz ich udział w ogólnej liczbie zarejestrowanych uległy zmianie w porównaniu ze stanem na koniec września ubiegłego roku. W końcu omawianego miesiąca udział pracujących przed nabyciem statusu bezrobotnego, w ogólnej liczbie zarejestrowanych bezrobotnych, wynosił 73,8% (nastąpił wzrost o 2,7 pkt% w porównaniu ze stanem z końca września 2006). Bezrobotni, którzy dotychczas nie pracowali, stanowili 26,2% ogółu zarejestrowanych.

2.1. Bezrobotni bez prawa do zasiłku

Spośród bezrobotnych zarejestrowanych we wrześniu br. – 561 osób nie posiadało prawa do zasiłku, tj. 83,6% ogółu rejestrujących się. Na koniec omawianego okresu w rejestrach urzędu pozostawało 3940 bezrobotnych bez prawa do pobierania zasiłku, co stanowiło 84,4% ogółu bezrobotnych. W porównaniu z wrześniem 2006 r. udział tej populacji w ogólnej liczbie bezrobotnych utrzymał się na tym samym poziomie.

Gmina	Liczba bezrobotnych w końcu września 2007	W tym bez prawa do zasiłku	
			% udział w ogólnej liczbie bezrobotnych
Giżycko m.	2176	1807	83,0
Giżycko gm.	671	572	85,3
Ryn	567	492	86,8
Wydminy	604	516	85,4
Miłki	351	292	83,2
Kruklanki	302	261	86,4
RAZEM	4671	3940	84,6

2.2. Bezrobotne kobiety

Kobiety wpisane do ewidencji urzędu pracy we wrześniu br. w liczbie 348, stanowiły 51,9% ogółu nowo zarejestrowanych bezrobotnych. W końcu omawianego okresu liczba zarejestrowanych kobiet wynosiła 2619, stanowiąc 56,1% ogółu zarejestrowanych bezrobotnych, tj. o 3,9 pkt% więcej niż w końcu września 2006 roku.

Tabela 4. Bezrobocie wśród kobiet

Gmina	Liczba bezrobotnych kobiet w końcu września 2007	W tym z prawem do zasiłku
<i>Giżycko m.</i>	1232	206
<i>Giżycko gm.</i>	368	45
<i>Ryn</i>	320	25
<i>Wydminy</i>	335	37
<i>Miłki</i>	199	28
<i>Kruklanki</i>	165	15
RAZEM	2619	356

2.3. Mieszkańcy wsi

We wrześniu zarejestrowało się 320 osób zamieszkałych na wsi, tj. 47,7% ogólnego napływu bezrobotnych do rejestracji. W końcu omawianego miesiąca w ewidencji bezrobotnych znajdowało się 2241 osób zamieszkałych na wsi, które stanowiły 48,0% ogółu zarejestrowanych. W odniesieniu do stanu z końca września ubiegłego roku- udział tej subpopulacji zwiększył się o 0,2 pkt% .

2.4. Bezrobotni zwolnieni z przyczyn dotyczących zakładu pracy

W wyniku zwolnień z przyczyn dotyczących zakładu pracy, we wrześniu do rejestracji zgłosiły się 2 osoby, tj. 0,3% ogólnego napływu bezrobotnych. Na koniec omawianego miesiąca w ewidencji urzędu pozostawało 46 osób zwolnionych z przyczyn dotyczących zakładu pracy, które stanowiły 1,0% ogółu zarejestrowanych, tj. o 0,3 pkt% mniej niż w analogicznym okresie ubiegłego roku.

2.5. Poszukujący pracy

Na koniec omawianego okresu w rejestrach urzędu pozostawało 135 osób poszukujących pracy, co oznacza, że w porównaniu z końcem września 2006 roku ich liczba zwiększyła się o 3,0%.

2.6. OSOBY W SZCZEGÓLNEJ SYTUACJI NA RYNKU PRACY

2.6.1. Bezrobotni do 25 roku życia

W końcu września w ewidencji urzędu pracy pozostawały 804 osoby bezrobotne do 25 roku życia, co stanowiło 17,2% ogółu zarejestrowanych. Porównując dane rok do roku, obserwujemy spadek w tej grupie bezrobotnych o 33,9%. W omawianym miesiącu napływ w tej grupie bezrobotnych wyniósł 238 osób, z których po raz pierwszy zarejestrowało się 86 osób (36,1% ogółu napływu tej subpopulacji). W tym samym okresie z ewidencji bezrobotnych wyłączono 211 osób, w tym:

- Podjęcie pracy – 81 osób
- Rozpoczęcie szkolenia – 6
- Rozpoczęcie stażu – 36

2.6.2. Bezrobotni długotrwale

W końcu września w ewidencji urzędu pracy pozostawało 3128 osób długotrwale bezrobotnych, które stanowiły 67,0% ogółu zarejestrowanych. Oznacza, to spadek o 21,3% w porównaniu ze stanem na koniec września 2006 roku. W okresie sprawozdawczym napływ do omawianej grupy bezrobotnych wyniósł 326 osób, co stanowiło 48,6% ogólnego napływu osób bezrobotnych w omawianym miesiącu. W tym samym okresie z ewidencji bezrobotnych wyłączono 283 osoby długotrwale bezrobotne.

2.6.3. Bezrobotni powyżej 50 roku życia

W końcu omawianego miesiąca w ewidencji urzędu pracy pozostawały 994 osoby w wieku powyżej 50 lat, co stanowiło 21,3% ogółu zarejestrowanych. Oznacza to spadek tej populacji bezrobotnych w porównaniu z końcem września ubiegłego roku o 4,8%. Napływ omawianej grupy bezrobotnych wyniósł 73 osoby, co stanowiło 10,9% ogólnego napływu bezrobotnych do rejestracji. W tym samym okresie z ewidencji bezrobotnych wyłączono 71 osób bezrobotnych w wieku powyżej 50 lat.

2.6.4. Bezrobotni bez kwalifikacji zawodowych

Osoby nie posiadające kwalifikacji zawodowych na koniec września były zarejestrowane w liczbie 1381, stanowiąc 29,6% ogółu zarejestrowanych. Oznacza to spadek o 20,4 % w porównaniu do danych z końca września 2006 roku. W omawianym miesiącu zarejestrowało się 168 osób bez kwalifikacji. Ewidencję opuściły– z powodu podjęcia pracy – 52 osoby z omawianej grupy bezrobotnych.

2.6.5. Bezrobotni samotnie wychowujący co najmniej jedno dziecko do 7 roku życia

W końcu września w ewidencji urzędu pracy pozostawało 251 osób samotnie wychowujących dziecko do 7 roku życia, tj. 5,4% ogółu zarejestrowanych. Obserwujemy spadek w tej populacji bezrobotnych o 9,7% w porównaniu do danych z analogicznego okresu ubiegłego roku. W okresie sprawozdawczym napływ w omawianej grupie bezrobotnych wyniósł 28 osób, co stanowiło 4,2% ogólnego napływu osób bezrobotnych w omawianym miesiącu. W tym samym okresie 18 osób z omawianej grupy podjęło pracę.

2.6.6. Osoby niepełnosprawne

We wrześniu br. w urzędzie zarejestrowały się 22 osoby niepełnosprawne bezrobotne, tj. 3,3% ogólnej liczby rejestrujących się. Natomiast ewidencję opuściło z powodu podjęcia pracy 9 bezrobotnych z tej grupy. Na koniec omawianego miesiąca zarejestrowanych było 150 osób niepełnosprawnych- bezrobotnych oraz 94 niepełnosprawnych poszukujących pracy i nie pozostających w zatrudnieniu (we wrześniu 2006 roku odpowiednio: -183, -82). Wśród niepełnosprawnych bezrobotnych – prawa do zasiłku nie posiadały 136 osób, które stanowiły 90,7% tej subpopulacji bezrobotnych.

3. AKTYWIZACJA ZAWODOWA BEZROBOTNYCH

3.1. Roboty publiczne

Źródła finansowania	Skierowani w miesiącu sprawozdawczym	Ukończyli udział w robotach publicznych	Przerwali udział	Pozostający w zatrudnieniu przy robotach publicznych na koniec miesiąca sprawozdawczego
Fundusz Pracy	0	0	1	11
Ogółem w 2007 roku	16	0	5	

3.2. Prace interwencyjne

Źródła finansowania	Skierowani do prac interwencyjnych		Ukończyli udział w pracach interwencyjnych		Przerwali udział	Pozostający w zatrudnieniu przy pracach interwencyjnych na koniec miesiąca sprawozdawczego
	W miesiącu sprawozdawczym	Ogółem w 2007 roku	W miesiącu sprawozdawczym	Ogółem w 2007 roku		
Fundusz Pracy	31	243	24	126	5	192
EFS działanie 1.3 SPO RZL 2004-2006 „Uwierz w siebie”	0	16	2	13	0	2
Inne	0	2	1	15	0	3
Razem	31	261	27	154	5	197

!/ dane zawarte w powyższej tabeli występują również w tabeli dotyczącej prac interwencyjnych i dotacji dla pracodawcy

3.3. Prace interwencyjne wraz z refundacją pracodawcy kosztów wyposażenia lub doposażenia stanowiska pracy dla osób powyżej 50 roku życia*

Źródła finansowania	Ilość podpisanych umów		Skierowani bezrobotni	
	W miesiącu sprawozdawczym	W 2007 roku	W miesiącu sprawozdawczym	W 2007 roku
Fundusz Pracy	0	12	0	17
Ogółem	0	12	0	17

* dane zawarte w powyższej tabeli występują również w tabeli dotyczącej prac interwencyjnych i dotacji dla pracodawcy

3.4. Przyznanie jednorazowych środków na rozpoczęcie działalności gospodarczej /dotacje/

Źródła finansowania	Ilość udzielonych dotacji w omawianym miesiącu	Ilość udzielonych dotacji w 2007 roku
Fundusz Pracy	7	21
EFS działanie 1.2 SPO RZL 2004-2006 „Wiatr w żagle”	0	5
EFS działanie 1.3 SPO RZL 2004-2006 „Uwierz w siebie”	0	50
Razem	7	76

3.5. Refundacja pracodawcy kosztów wyposażenia lub doposażenia stanowiska pracy /dotacje/

Źródła finansowania	Ilość podpisanych umów		Skierowani bezrobotni	
	W miesiącu sprawozdawczym	W 2007 roku	W miesiącu sprawozdawczym	W 2007 roku
Fundusz Pracy	4	61	6	85
Ogółem	4	61	6	85

!/ dane zawarte w powyższej tabeli zawierają się w tabeli dotyczącej prac interwencyjnych i dotacji dla pracodawcy

3.6. Staże

Źródła finansowania	Skierowani do odbycia stażu		Ukończyli odbywanie stażu		Przerwali udział	Odbywający staż na koniec miesiąca sprawozdawczego
	W miesiącu sprawozdawczym	Ogółem w 2007 roku	W miesiącu sprawozdawczym	Ogółem w 2007 roku		
Fundusz Pracy	38	273	16	178	6	171
EFS działanie 1.2 SPO RZL 2004-2006 „Wiatr w żagle”	0	64	14	46	3	6
EFS działanie 1.5 SPO RZL 2004-2006 „Nadzieja”	0	1	0	1	0	0
Razem	38	338	30	225	9	177

! / w omawianym miesiącu przerwana została umowa na 1 osobę poszukującą pracy.

3.7. Przygotowania zawodowe

Źródła finansowania	Skierowani na przygotowanie zawodowe		Ukończyli udział w przygotowaniu zawodowym		Przerwali udział	Kontynuujący przygotowanie zawodowe na koniec miesiąca sprawozdawczego
	W miesiącu sprawozdawczym	Ogółem w 2007 roku	W miesiącu sprawozdawczym	Ogółem w 2007 roku		
Fundusz Pracy	5	41	5	37	1	24
EFS działanie 1.3 SPO RZL 2004-2006 „Uwierz w siebie”	0	21	2	12	0	3
EFS działanie 1.5 SPO RZL 2004-2006 „Nadzieja”	0	8	1	5	0	0
Razem	5	70	8	54	1	27

3.8. Szkolenia

We wrześniu br. zorganizowano 3 szkolenia, na które skierowano 8 bezrobotnych. W omawianym okresie szkolenie ukończyło 58 osób. Na koniec omawianego okresu szkolenia kontynuowało 5 osób.

Źródła finansowania	Skierowani na szkolenia		Ukończyli udział w szkoleniach		Przerwali udział	Kontynuujący szkolenia na koniec miesiąca sprawozdawczego
	W miesiącu sprawozdawczym	Ogółem w 2007 roku	W miesiącu sprawozdawczym	Ogółem w 2007 roku		
Fundusz Pracy	2	201	16	192	0	5
EFS działanie 1.2 SPO RZL 2004-2006 „Wiatr w żagle”	6	32	10	32	0	0
EFS działanie 1.3 SPO RZL 2004-2006 „Uwierz w siebie”	0	112	32	111	0	0
EFS działanie 1.5 SPO RZL 2004-2006 „Nadzieja”	0	8	0	7	0	0
Razem	8	353	58	342	0	5

Tabela 5. Kierunki szkoleń rozpoczętych w miesiącu sprawozdawczym

Kierunki szkoleń	Liczba osób
ADR- przewóz materiałów niebezpiecznych	1
Kurs kandydatów na instruktorów nauki i prawo jazdy kat.B	1
Kierowca wózków jezdniowych z napędem silnikowym	6
RAZEM	8

We wrześniu z osób, które w ostatnich 12 miesiącach ukończyły szkolenia – zatrudnienie uzyskało 15 osób.

3.9. Aktywizacja osób bezrobotnych przy udziale środków Europejskiego Funduszu Społecznego

Działanie 1.2 Sektorowego Programu Operacyjnego Rozwój Zasobów Ludzkich 2004- 2006 „Wiatr w żagle”

Okres realizacji: 01.01.2007- 31.10.2007

Grupa docelowa: 89 osób

W miesiącu sprawozdawczym	Forma wsparcia	Skierowani bezrobotni (ogółem)	W szczególnej sytuacji na rynku pracy (z ogółem)							
			Do 25 roku życia	Osoby, które ukończyły szkołę wyższą do 27 lat	Długotrwale bezrobotne	Powyżej 50 roku życia	Bez kwalifikacji zawodowych	Samotnie wychowujący dziecko do lat 7	Niepełnosprawni	Inni
			Szkolenia	6	6	0	0	0	0	0
Staże	0	0	0	0	0	0	0	0	0	
Dotacje na rozpoczęcie działalności gospodarczej	0	0	0	0	0	0	0	0	0	
RAZEM	6	6	0	0	0	0	0	0	0	
Stan w końcu miesiąca sprawozdawczego	Szkolenia	0	0	0	0	0	0	0	0	
	Staże	6	6	0	0	0	0	0	0	
	Dotacje na rozpoczęcie działalności gospodarczej	5	4	1	0	0	0	0	0	
	RAZEM	11	10	1	0	0	0	0	0	

Działanie 1.3 Sektorowego Programu Operacyjnego Rozwój Zasobów Ludzkich 2004- 2006 „Uwierz w siebie”

Okres realizacji: 01.01.2007- 31.10.2007

Grupa docelowa: 145 osób

W miesiącu sprawozdawczym	Forma wsparcia	Skierowani bezrobotni (ogółem)	W szczególnej sytuacji na rynku pracy (z ogółem)							
			Do 25 roku życia	Osoby, które ukończyły szkołę wyższą do 27 lat	Długotrwale bezrobotne	Powyżej 50 roku życia	Bez kwalifikacji zawodowych	Samotnie wychowujący dziecko do lat 7	Niepełnosprawni	Inni
			Prace interwencyjne	0	0	0	0	0	0	0
Szkolenia	0	0	0	0	0	0	0	0	0	
Przygotowanie zawodowe	0	0	0	0	0	0	0	0	0	
Dotacje na rozpoczęcie działalności gospodarczej	0	0	0	0	0	0	0	0	6	
RAZEM	0	0	0	0	0	0	0	0	0	
Stan w końcu miesiąca sprawozdawczego	Prace interwencyjne	2	0	0	2	0	0	0	0	0
	szkolenia	0	0	0	0	0	0	0	0	0
	Przygotowanie zawodowe	3	0	0	3	0	0	0	0	0
	Dotacje na rozpoczęcie działalności gospodarczej	50	0	0	19	3	0	0	0	28
	RAZEM	55	0	0	24	3	0	0	0	28

3.10. Prace społecznie użyteczne

Źródła finansowania	Skierowani do prac		Ukończyli udział w pracach		Kontynuujący pracę na koniec miesiąca sprawozdawczego
	W miesiącu sprawozdawczym	Ogółem w 2007 roku	W miesiącu sprawozdawczym	Ogółem w 2007 roku	
Fundusz Pracy	9	159	20	77	83
Razem	9	150	20	77	83

4. Pośrednictwo pracy

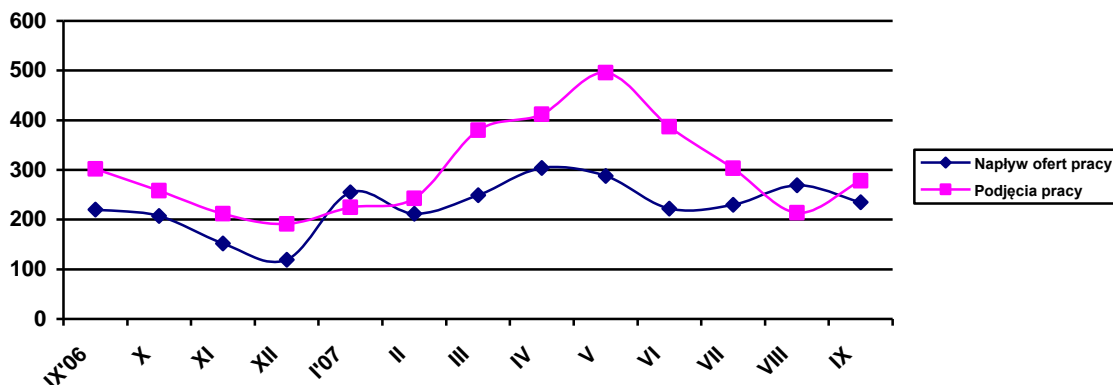
4.1. Oferty pracy

W omawianym miesiącu w urzędzie pracy zgłoszono i pozyskano 235 oferty pracy, co w porównaniu z analogicznym okresem 2006 roku – oznacza wzrost o 6,4%. Z sektora publicznego zgłoszono 75 wolnych miejsc pracy, co stanowiło 31,9% ogółu ofert pozostających w dyspozycji urzędu. W omawianym miesiącu na jedną ofertę pracy przypadało ok. 20 bezrobotnych.

Tabela 6. Napływ ofert pracy w poszczególnych miesiącach a podjęcia pracy przez bezrobotnych

Wyszczególnienie	Napływ ofert pracy	Podjęcia pracy przez bezrobotnych
Wrzesień 2006	220	302
Październik	207	258
Listopad	152	212
Grudzień	119	191
Styczeń 2007	255	225
Luty	212	243
Marzec	249	380
Kwiecień	304	412
Maj	288	496
Czerwiec	222	387
Lipiec	230	303
Sierpień	269	214
Wrzesień	235	278

Wykres 3. Napływ ofert pracy a podjęcia pracy



Załącznik 1

BEZROBOTNI WEDŁUG CZASU POZOSTAWANIA BEZ PRACY, WIEKU, POZIOMU WYKSZTAŁCENIA I STAŻU PRACY**1. Bezrobotni ogółem**

Wyszczególnienie			Liczba bezrobotnych razem	z tego według czasu pozostawania bez pracy w miesiącach						Będący w szczególnej sytuacji na rynku pracy (z rubryki 1)					
				do 1	1-3	3-6	6-12	12-24	pow. 24	długo-trwale bezrobotni	do 25 roku życia	pow. 50 roku życia	bez kwalifikacji zawodowych	samotnie wychowujący dziecko do 7 roku życia	niepełnosprawni
0			1	2	3	4	5	6	7	8	9	10	11	12	13
Czas pozostawania bez pracy w miesiącach	do 1	01	603	603	X	X	X	X	X	220	201	53	152	27	17
	1-3	02	671	X	671	X	X	X	X	257	198	92	192	28	19
	3-6	03	514	X	X	514	X	X	X	174	103	81	109	23	16
	6-12	04	729	X	X	X	729	X	X	329	103	144	206	39	25
	12-24	05	689	X	X	X	X	689	X	689	101	143	213	45	29
	pow. 24	06	1465	X	X	X	X	X	1465	1459	98	481	509	89	44
Wiek	18-24	07	804	201	198	103	103	101	98	342	804	X	356	84	16
	25-34	08	1293	188	188	186	218	202	311	817	X	X	303	128	31
	35-44	09	945	112	129	87	157	147	313	682	X	X	210	33	30
	45-54	10	1255	87	130	109	195	189	545	985	X	X	371	6	54
	55-59	11	325	12	19	24	49	45	176	267	X	X	126	0	19
	60-64 lata	12	49	3	7	5	7	5	22	35	X	X	15	0	0
Wykształcenie	wyższe	13	224	47	34	34	42	38	29	104	39	19	X	8	3
	policealne i średnie zawodowe	14	970	157	152	122	143	143	253	573	175	182	X	39	26
	średnie ogólnokształcące	15	378	71	71	51	63	48	74	190	156	52	215	17	7
	zasadnicze zawodowe	16	1392	146	206	150	224	207	459	984	155	248	X	69	53
	gimnazjalne i poniżej	17	1707	182	208	157	257	253	650	1277	279	493	1166	118	61
Staż pracy ogółem	do 1 roku	18	975	134	123	67	132	128	391	793	125	152	334	51	21
	1-5	19	749	128	126	98	130	105	162	437	136	95	166	57	30
	5-10	20	625	70	93	77	113	102	170	382	5	93	126	21	11
	10-20	21	594	59	63	56	117	102	197	410	X	189	122	7	20
	20-30	22	444	35	56	68	80	64	141	292	X	294	81	1	25
	30 lat i więcej	23	60	5	6	20	11	9	9	23	X	59	8	0	1
	bez stażu	24	1224	172	204	128	146	179	395	791	538	112	544	114	42
Ogółem	25	4671	603	671	514	729	689	1465	3128	804	994	1381	251	150	

2. Bezrobotne kobiety

Wyszczególnienie			Liczba bezrobotnych kobiet razem	z tego według czasu pozostawania bez pracy w miesiącach						Będące w szczególnej sytuacji na rynku pracy (z rubryki 1)					
				do 1	1-3	3-6	6-12	12-24	pow. 24	długo-trwale bezrobotne	do 25 roku życia	pow. 50 roku życia	bez kwalifikacji zawodowych	samotnie wychowujące dziecko do 7 roku życia	niepełnosprawne
0			1	2	3	4	5	6	7	8	9	10	11	12	13
Czas pozostawania bez pracy w miesiącach	do 1	26	313	313	X	X	X	X	X	113	106	21	76	23	8
	1-3	27	331	X	331	X	X	X	X	121	107	39	110	25	9
	3-6	28	251	X	X	251	X	X	X	83	51	38	59	23	3
	6-12	29	364	X	X	X	364	X	X	153	52	53	118	35	7
	12-24	30	400	X	X	X	X	400	X	400	71	61	134	44	17
	pow. 24	31	960	X	X	X	X	X	960	956	81	267	365	86	22
Wiek	18-24	32	468	106	107	51	52	71	81	217	468	X	232	81	7
	25-34	33	756	94	90	97	119	129	227	520	X	X	183	120	14
	35-44	34	552	69	62	42	83	82	214	414	X	X	132	31	14
	45-54	35	714	41	63	57	97	104	352	562	X	X	243	4	25
	55-59	36	129	3	9	4	13	14	86	113	X	X	72	0	6
Wykształcenie	wyższe	37	148	36	23	19	27	29	14	71	30	5	X	7	1
	policealne i średnie zawodowe	38	625	93	88	82	96	88	178	373	105	101	X	37	11
	średnie ogólnokształcące	39	281	51	51	37	44	36	62	153	109	39	176	16	6
	zasadnicze zawodowe	40	712	70	87	59	89	110	297	536	74	104	X	65	21
	gimnazjalne i poniżej	41	853	63	82	54	108	137	409	693	150	230	686	111	27
Staż pracy ogółem	do 1 roku	42	625	85	68	34	72	87	279	518	77	93	234	47	12
	1-5	43	376	64	58	47	52	62	93	217	74	39	75	49	13
	5-10	44	330	32	43	37	59	53	106	205	4	55	71	21	5
	10-20	45	323	31	30	23	62	55	122	230	X	110	78	6	11
	20-30	46	184	14	17	33	30	26	64	116	X	109	40	1	7
	30 lat i więcej	47	15	4	3	4	2	1	1	3	X	14	2	0	1
	bez stażu	48	766	83	112	73	87	116	295	537	313	59	362	112	17
Ogółem	49	2619	313	331	251	364	400	960	1826	468	479	862	236	66	