

1. Poziom i dynamika bezrobocia w powiecie giżyckim

Według stanu na koniec czerwca 2006 roku w powiecie giżyckim zarejestrowanych było 5866 bezrobotnych, w tym 2984 kobiety. Liczba bezrobotnych zmniejszyła się o 10,9% w porównaniu ze stanem na koniec czerwca 2005 roku.

Stopa bezrobocia w powiecie giżyckim według danych GUS (aktualnie dostępna) na koniec maja 2006 r. wynosiła **29,4%** ludności aktywnej zawodowo (kraj–16,5%, województwo–25,5%, podregion ełcki¹–30,7%).

Wykres 1. Stopa bezrobocia w powiecie giżyckim

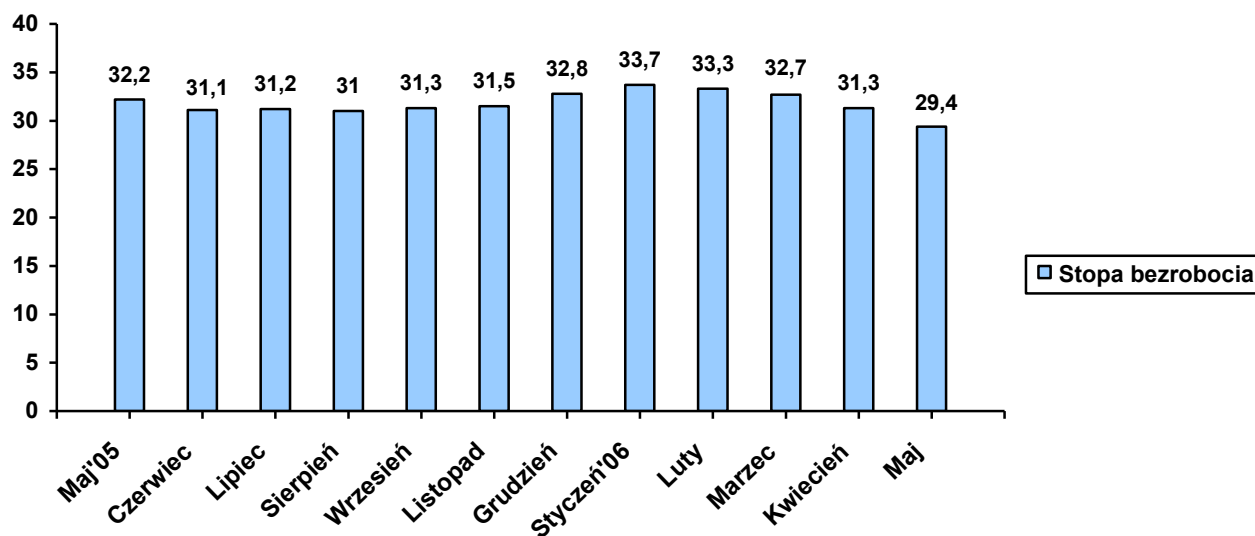


Tabela 1. Bezrobotni zarejestrowani w poszczególnych gminach powiatu giżyckiego

Gmina	Liczba bezrobotnych w końcu czerwca 2006	W tym z prawem do zasiłku
<i>Giżycko m.</i>	2719	451
<i>Giżycko gm.</i>	853	149
<i>Ryn</i>	697	114
<i>Wydminy</i>	775	120
<i>Miłki</i>	442	74
<i>Kruklanki</i>	380	52
RAZEM	5.866	960

W omawianym miesiącu zarejestrowało się 503 bezrobotnych, natomiast ewidencję urzędu opuściły 787 osób. Napływ do bezrobocia był o 40,2% niższy od odpływu.

¹ W skład podregionu wchodzi powiaty: ełcki, giżycki, olecki, piski, gołdapski i węgorzewski.

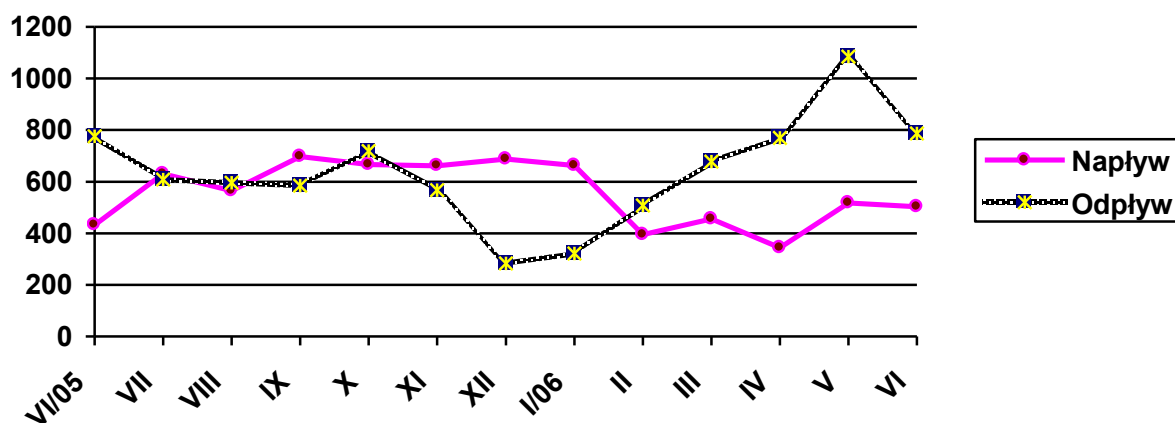
Podstawowym składnikiem napływu były ponowne rejestracje: 429 osób zarejestrowało się po raz kolejny (85,3% ogółu nowo zarejestrowanych). Natomiast rejestrujących się po raz pierwszy było – 74, tj. 14,7% rejestrujących się.

Wśród osób wyłączonych z ewidencji najliczniejszą grupę stanowili bezrobotni wykreśleni z innych powodów niż podjęcie pracy – 406 osób, tj. 51,6% ogółu osób wyłączonych z ewidencji w omawianym miesiącu.

Tabela 2. Napływ i odpływ z bezrobocia

Wyszczególnienie	Nowa rejestracja	Wyłączeni z ewidencji	z tego	
			Podjęcie pracy	Inne powody
Czerwiec 2005	432	776	425	351
Lipiec	630	608	366	242
Sierpień	565	596	248	348
Wrzesień	698	584	243	341
Październik	666	718	316	402
Listopad	662	567	311	256
Grudzień	687	283	191	92
Styczeń 2006	663	321	240	81
Luty	395	508	226	282
Marzec	456	677	332	345
Kwiecień	344	769	379	390
Maj	518	1084	604	480
Czerwiec	503	787	381	406

Wykres 2. Napływ i odpływ z bezrobocia



W I półroczu br. zarejestrowało się 2879 bezrobotnych, tj. 7,4% więcej niż w tym samym okresie 2005 roku. W omawianym okresie ewidencję urzędu opuściło 4146 osób (w 2005r. – 3669 bezrobotnych). Napływ do bezrobocia był o 30,6% niższy od odpływu.

Podstawowym składnikiem napływu były ponowne rejestracje: 2416 osób zarejestrowało się po raz kolejny (83,9% ogółu nowo zarejestrowanych). Natomiast rejestrujących się po raz pierwszy było – 463, tj. 16,1% rejestrujących się.

Wśród osób opuszczających ewidencję, w omawianym półroczu, najliczniejszą grupę stanowili bezrobotni wykreśleni z powodu podjęcia pracy – 2162 osoby, tj. 52,2% ogółu osób wyłączonych z ewidencji w omawianym okresie.

Tabela 3. Porównanie bezrobocia w 2005 i 2006 roku

Gmina	Liczba bezrobotnych w końcu czerwca 2005 roku	% udział w ogólnej liczbie zarejestrowanych	Liczba bezrobotnych w końcu czerwca 2006 roku	% udział w ogólnej liczbie zarejestrowanych	[+/-] wskaźnik zmian w pkt%
Giżycko m.	3035	47,4	2719	46,2	-1,2
Giżycko Gm.	897	13,6	853	14,5	+0,9
Ryn	872	13,3	697	11,9	-1,4
Wydminy	850	12,9	775	13,2	+0,3
Miłki	493	7,5	442	7,5	0,0
Kruklanki	434	6,6	380	6,5	-0,1
RAZEM	6581		5866		

2. Struktura bezrobocia /załącznik 1/

Struktura bezrobotnych (pracujący przed rejestracją i dotychczas nie pracujący) oraz ich udział w ogólnej liczbie zarejestrowanych uległy zmianie w porównaniu ze stanem na koniec czerwca ubiegłego roku. Na koniec omawianego miesiąca udział pracujących przed nabyciem statusu bezrobotnego, w ogólnej liczbie zarejestrowanych bezrobotnych, wynosił 71,4% (nastąpił wzrost o 0,1 pkt% w porównaniu ze stanem z końca czerwca 2005). Bezrobotni, którzy dotychczas nie pracowali, stanowili 28,6% ogółu zarejestrowanych.

W I półroczu br. zarejestrowało się 1950 osób poprzednio pracujących, stanowili oni 67,7%. Osoby, które dotychczas nie pracowały stanowiły 32,3% ogólnego napływu bezrobocia w omawianym okresie.

2.1. Bezrobotni bez prawa do zasiłku

Spośród bezrobotnych zarejestrowanych w czerwcu br. – 418 osób nie posiadało prawa do zasiłku, tj. 83,1% ogółu rejestrujących się. Na koniec czerwca br. w rejestrach urzędu pozostawało 4906 bezrobotnych bez prawa do pobierania zasiłku, co stanowiło 83,6% ogółu bezrobotnych. W porównaniu z czerwcem 2005 r. udział tej populacji w ogólnej liczbie bezrobotnych zmniejszył się o 1,0 pkt%.

W I półroczu napływ bezrobotnych wyniósł 2259 osób, tj. 78,5% ogółu rejestrujących się w omawianym okresie.

2.2. Bezrobotne kobiety

Kobiety wpisane do ewidencji urzędu pracy w czerwcu br. w liczbie 208, stanowiły 41,4% ogółu nowo zarejestrowanych bezrobotnych. W końcu omawianego okresu liczba zarejestrowanych kobiet wynosiła 2984, stanowiąc 50,9% ogółu zarejestrowanych bezrobotnych, analogicznie jak na koniec czerwca 2005 roku.

W I półroczu 2006r. zarejestrowało się 1270 kobiet, tj. 44,1%. Oznacza to, w porównaniu z omawianym okresem ubiegłego roku, wzrost udziału tej populacji bezrobotnych w ogólnej ich liczbie o 0,9 pkt%. Z ewidencji wyłączono w tym samym okresie 1948 kobiet, tj. 47,0% ogólnego odpływu (o 1 pkt% więcej niż w I półroczu 2005 roku).

Tabela 4. Bezrobocie wśród kobiet

Gmina	Liczba bezrobotnych kobiet w końcu czerwca 2006	W tym z prawem do zasiłku
<i>Giżycko m.</i>	1424	206
<i>Giżycko gm.</i>	422	54
<i>Ryn</i>	349	37
<i>Wydminy</i>	375	49
<i>Miłki</i>	228	27
<i>Kruklanki</i>	186	14
RAZEM	2984	387

2.3. Mieszkańcy wsi

W czerwcu br. zarejestrowało się 196 osób zamieszkałych na wsi, tj. 39,0% ogólnego napływu bezrobotnych do rejestracji. W końcu omawianego miesiąca w ewidencji bezrobotnych znajdowały się 2 844 osoby zamieszkałe na wsi, które stanowiły 48,5% ogółu zarejestrowanych. W odniesieniu do stanu z końca czerwca 2005 r. udział tej subpopulacji wzrósł o 0,7 pkt% .

W I półroczu 2006 roku – zarejestrowało się 1170 osób zamieszkałych na wsi, tj. 40,6% ogólnego napływu bezrobotnych (o 1,2 pkt% mniej niż w analogicznym okresie ubiegłego roku). Bezrobocie w tym okresie opuściło 1746 osób, tj. 42,1 % ogólnego odpływu z ewidencji. W porównaniu z danymi za I półrocze 2005 r. nastąpił spadek o 0,9 pkt%.

2.4. Bezrobotni zwolnieni z przyczyn dotyczących zakładu pracy

W wyniku zwolnień z przyczyn dotyczących zakładu pracy, w czerwcu do rejestracji zgłosiły się 4 osoby, tj. 0,8% ogólnego napływu bezrobotnych. Na koniec omawianego miesiąca w ewidencji

urzędu pozostawało 65 osób zwolnionych z przyczyn dotyczących zakładu pracy, które stanowiły 1,1% ogółu zarejestrowanych, tj. o 0,3 pkt % mniej niż w końcu czerwca ubiegłego roku.

W I półroczu 2006 roku zarejestrowało się ogółem 13 osób – obserwujemy spadek w porównaniu z danymi za 2005 r. – wtedy zarejestrowało się 18 osób zwolnionych z przyczyn dotyczących zakładu pracy. W omawianym okresie bieżącego roku, tak jak i w analogicznym okresie 2005 roku, do urzędu nie wpłynęły zapowiedzi zwolnień grupowych.

2.5. Poszukujący pracy

Na koniec omawianego okresu w rejestrach urzędu pozostawało 137 osób poszukujących pracy, co oznacza, że w porównaniu z końcem czerwca 2005 roku ich liczba zmniejszyła się o 0,7%.

2.6. OSOBY W SZCZEGÓLNEJ SYTUACJI NA RYNKU PRACY

2.6.1. Bezrobotni do 25 roku życia

W końcu czerwca br. w ewidencji urzędu pracy pozostawało 1 195 osób bezrobotnych do 25 roku życia, co stanowiło 20,4% ogółu zarejestrowanych. W omawianym miesiącu napływ w tej grupie bezrobotnych wyniósł 151 osób, z których po raz pierwszy zarejestrowało się 55 osób (36,4% ogółu napływu tej subpopulacji). W tym samym okresie z ewidencji bezrobotnych wyłączono 208 osób.

W I półroczu br. zarejestrowały się 1054 osoby bezrobotne do 25 roku życia, stanowiły one 36,6% ogólnego napływu bezrobotnych (w 2005 roku odpowiednio: - 839, -31,5%). Ewidencję urzędu opuściły 1232 osoby, tj. 29,7% ogólnego odpływu z bezrobocia.

2.6.2. Bezrobotni długotrwale

W końcu czerwca br. w ewidencji urzędu pracy pozostawało 4066 osób długotrwale bezrobotnych, co stanowiło 69,3% ogółu zarejestrowanych. W okresie sprawozdawczym napływ omawianej grupy bezrobotnych wyniósł 254 osoby, co stanowiło 55,5% ogólnego napływu osób bezrobotnych w omawianym miesiącu. W tym samym okresie z ewidencji bezrobotnych wyłączono 451 osób długotrwale bezrobotnych.

W I półroczu zarejestrowało się 1649 osób długotrwale bezrobotnych, tj. 57,3% ogólnego napływu bezrobotnych. Ewidencję opuściło 2468 osób z omawianej grupy bezrobotnych, tj. 59,5% ogólnego odpływu z bezrobocia.

2.6.3. Bezrobotni powyżej 50 roku życia

W końcu omawianego miesiąca w ewidencji urzędu pracy pozostawało 1059 osób w wieku powyżej 50 lat, co stanowiło 18,17% ogółu zarejestrowanych. W czerwcu br. napływ omawianej grupy bezrobotnych wyniósł 49 osób, co stanowiło 9,7% ogólnego napływu bezrobotnych do reje-

stracji. W tym samym okresie z ewidencji bezrobotnych wyłączono 81 osób bezrobotnych w wieku powyżej 50 lat.

W I półroczu 2006 r. zarejestrowały się 344 osoby w wieku powyżej 50 roku życia, stanowili oni 12,0% napływu bezrobotnych w tym okresie (w I półroczu 2005r. odpowiednio: - 444, - 16,6%). Ewidencję urzędu opuściło 431 osób, tj. 10,4% ogólnego odpływu z bezrobocia.

2.6.4. Bezrobotni bez kwalifikacji zawodowych

Osoby nie posiadające kwalifikacji zawodowych na koniec czerwca 2006 roku były zarejestrowane w liczbie 1749, stanowiąc 29,8% ogółu zarejestrowanych. W omawianym miesiącu zarejestrowało się 117 osób bez kwalifikacji. Z ewidencji wyłączono w czerwcu br. – z powodu podjęcia pracy – 58 osób z omawianej grupy bezrobotnych.

W I półroczu 2006 r. zarejestrowały się 744 osoby bez kwalifikacji zawodowych, stanowili oni 26,5% napływu bezrobotnych w tym okresie (w I półroczu 2005r. odpowiednio: - 461, - 17,3%). Ewidencję urzędu z powodu podjęcia pracy opuściło 345 osób, tj. 8,3% ogólnego odpływu z bezrobocia.

2.6.5. Bezrobotni samotnie wychowujący co najmniej jedno dziecko do 7 roku życia

W końcu czerwca br. w ewidencji urzędu pracy pozostawało 269 osób samotnie wychowujących dziecko do 7 roku życia, tj. 4,6% ogółu zarejestrowanych. W okresie sprawozdawczym napływ w omawianej grupie bezrobotnych wyniósł 19 osób, co stanowiło 3,8% ogólnego napływu osób bezrobotnych w omawianym miesiącu. W tym samym okresie 11 osób z omawianej grupy podjęło pracę.

W I półroczu 2006 r. zarejestrowały się 94 osoby samotnie wychowujące co najmniej jedno dziecko do lat 7, stanowili oni 3,3% napływu bezrobotnych w tym okresie (w I półroczu 2005r. odpowiednio: - 67, - 2,5%). Ewidencję urzędu z powodu podjęcia pracy opuściło 51 osób, tj. 1,2% ogólnego odpływu z bezrobocia.

2.6.6. Osoby niepełnosprawne

W czerwcu br. w urzędzie zarejestrowało się 17 osób niepełnosprawnych bezrobotnych, tj. 3,4% ogólnej liczby rejestrujących się. Natomiast ewidencję opuściło z powodu podjęcia pracy 13 bezrobotnych z tej grupy. Na koniec omawianego miesiąca zarejestrowane w urzędzie był 183 osoby niepełnosprawne bezrobotne oraz 86 niepełnosprawnych poszukujących pracy i nie pozostających w zatrudnieniu (w czerwcu ubiegłego roku odpowiednio: -173, -79). Wśród niepełnosprawnych bezrobotnych – prawa do zasiłku nie posiadało 157 osób, które stanowiły 85,8% tej subpopulacji bezrobotnych.

W I półroczu 2006 r. zarejestrowało się 85 osób niepełnosprawnych, stanowili oni 3,0% napływu bezrobotnych w tym okresie (w I półroczu 2005r. odpowiednio: - 71, - 2,7%). Ewidencję urzędu z powodu podjęcia pracy opuściło 47 osób, tj. 1,1% ogólnego odpływu z bezrobocia.

3. AKTYWIZACJA ZAWODOWA BEZROBOTNYCH

3.1. Roboty publiczne

W omawianym miesiącu nie podpisywano umów o organizację robót publicznych.

Źródła finansowania	Skierowani w miesiącu sprawozdawczym	Ukończyli udział w robotach publicznych	Pozostający w zatrudnieniu przy robotach publicznych na koniec miesiąca sprawozdawczego
FP	0	0	0
Ogółem w 2006 roku	0	0	

3.2. Prace interwencyjne

W czerwcu 2006 r. podpisano 4 umowy o organizację prac interwencyjnych, na które skierowano 19 bezrobotnych.

Źródła finansowania	Skierowani do prac interwencyjnych		Ukończyli udział w pracach interwencyjnych		Pozostający w zatrudnieniu przy pracach interwencyjnych na koniec miesiąca sprawozdawczego
	W miesiącu sprawozdawczym	Ogółem w 2006 roku	W miesiącu sprawozdawczym	Ogółem w 2006 roku	
FP	9	132	0	52	138
EFS 1.3	9	17	0	0	17
EFS 1.6	0	5	0	7	5
Inne	1	1	1	1	18
Razem	19	155	1	60	178

* dane zawarte w powyższej tabeli występują również w tabeli dotyczącej prac interwencyjnych i dotacji dla pracodawcy

3.3. Prace interwencyjne wraz z refundacją pracodawcy kosztów wyposażenia lub doposażenia stanowiska pracy dla osób powyżej 50 roku życia*

Źródła finansowania	Ilość podpisanych umów		Skierowani bezrobotni	
	W miesiącu sprawozdawczym	W 2006 roku	W miesiącu sprawozdawczym	W 2006 roku
FP	1	5	1	7
Program „Pomocna dłoń”	0	0	1	2
Ogółem	1	5	2	9

* dane zawarte w powyższej tabeli występują również w tabeli dotyczącej prac interwencyjnych i dotacji dla pracodawcy

3.4. Przyznanie jednorazowych środków na rozpoczęcie działalności gospodarczej /dotacje/

Źródła finansowania	Ilość udzielonych dotacji w omawianym miesiącu	Ilość udzielonych dotacji w 2006 roku
FP	0	12
EFS 1.2	3	6
EFS 1.3	3	10
EFS 1.6	0	3
Program „Pomocna dłoń”	0	2
Razem	6	33

3.5. Refundacja pracodawcy kosztów wyposażenia lub doposażenia stanowiska pracy /dotacje/

Źródła finansowania	Ilość podpisanych umów		Skierowani bezrobotni	
	W miesiącu sprawozdawczym	W 2006 roku	W miesiącu sprawozdawczym	W 2006 roku
FP	4	32	4	52
Program „Pomocna dłoń”	0	0	1	2
Ogółem	4	32	5	54

* dane zawarte w powyższej tabeli zawierają się w tabeli dotyczącej prac interwencyjnych i dotacji dla pracodawcy

3.6. Staże

Źródła finansowania	Skierowani do odbycia stażu		Ukończyli odbywanie stażu		Odbywający staż na koniec miesiąca sprawozdawczego
	W miesiącu sprawozdawczym	Ogółem w 2006 roku	W miesiącu sprawozdawczym	Ogółem w 2006 roku	
FP	7	97	1	108	92
EFS 1.2*	11	108	0	0	101
Razem	18	205	1	108	193

* 5 osoby przerwały staż.

3.7. Przygotowania zawodowe

Źródła finansowania	Skierowani na przygotowanie zawodowe		Ukończyli udział w przygotowaniu zawodowym		Kontynuujący przygotowanie zawodowe na koniec miesiąca sprawozdawczego
	W miesiącu sprawozdawczym	Ogółem w 2006 roku	W miesiącu sprawozdawczym	Ogółem w 2006 roku	
FP*	13	46	0	37	41
EFS 1.3**	9	22	0	0	20
EFS 1.6	1	12	0	13	12
EFS 1.5 Program „Nadzieja”	2	4	0	0	4
Razem	25	84	0	50	77

* 1 osoba przerwała przygotowanie zawodowe, ** 2 osoby przerwały przygotowanie zawodowe.

3.8. Szkolenia

W czerwcu 2006 r. zorganizowano 6 szkoleń, na które skierowano 51 bezrobotnych. W omawianym okresie szkolenie ukończyły 87 osoby. Na koniec omawianego okresu szkolenia kontynuowało 75 osób, w tym 68 kobiet.

Źródła finansowania	Skierowani na szkolenia		Ukończyli udział w szkoleniach		Kontynuujący szkolenia na koniec miesiąca sprawozdawczego
	W miesiącu sprawozdawczym	Ogółem w 2006 roku	W miesiącu sprawozdawczym	Ogółem w 2006 roku	
FP	18	77	30	52	32
EFS 1.2	12	41	25	31	10
EFS 1.3	21	78	31	51	27
EFS 1.5 Program „Nadzieja”	0	10	1	4	6
Razem	51	206	87	138	75

Tabela 5. kierunki szkoleń rozpoczętych w miesiącu sprawozdawczym

Kierunki szkoleń	Liczba osób
Księgowość z elementami kadr i płac	17
ABC przedsiębiorczości	8
Uprawnienia elektroenergetyczne SEP	8
Kelner- barman z nauką j. angielskiego	6
Pomoc kuchenna	11
Certyfikat Kompetencji Zawodowych w Transporcie Drogowym	1
RAZEM	51

W czerwcu z osób, które w ostatnich 12 miesiącach ukończyły szkolenia – w omawianym miesiącu zatrudnienie uzyskało 25 osób, w tym 9 kobiet. W całym I półroczu osób takich było 121, w tym 52 kobiety.

3.9. Aktywizacja osób bezrobotnych przy udziale środków Europejskiego Funduszu Społecznego

Działanie 1.2 SPO RZL „Wsparcie na starcie”

Okres realizacji: 16.01.2006- 31.12.2006

Grupa docelowa: 153 osoby

	Forma wsparcia	Bezrobotni ogółem	Z tego						
			Do 25 roku życia	Osoby, które ukończyły szkołę wyższą do 27lat	Długo-trwale bezrobotne	Powyżej 50 roku życia	Bez kwalifikacji zawodowych	Samotnie wychowujący dziecko do lat 7	Niepełnosprawni
Skierowani bezrobotni w miesiącu	Szkolenia	12	12	0	0	0	0	0	0
	Staże	11	11	0	0	0	0	0	0
	Przyznanie jednorazowych środków na rozpoczęcie działalności gospodarczej	3	3	0	0	0	0	0	0
	Razem	26	26	0	0	0	0	0	0
	Szkolenia	10	10	0	0	0	0	0	0
Stan w końcu miesiąca sprawozdawczego	Staże	101	94	7	0	0	0	0	0
	Przyznanie jednorazowych środków na rozpoczęcie działalności gospodarczej	6	6	0	0	0	0	0	0
	Razem	117	110	7	0	0	0	0	0

Działanie 1.3 SPO RZL „Przeciwko bezradności”

Okres realizacji: 16.01.2006- 31.12.2006

Grupa docelowa: 122 osoby

	Forma wsparcia	Bezrobotni ogółem	Z tego							
			Do 25 roku życia	Osoby, które ukończyły szkołę wyższą do 27lat	Długotrwale bezrobotne	Powyżej 50 roku życia	Bez kwalifikacji zawodowych	Samotnie wychowujący dziecko do lat 7	Niepełnosprawni	Inni
Skierowani bezrobotni w miesiącu	Prace interwencyjne	9	0	0	9	0	0	0	0	0
	Przygotowanie zawodowe	9	0	0	8	0	1	0	0	0
	Szkolenia	21	0	0	15	2	3	0	1	0
	Przyznanie jednorazowych środków na rozpoczęcie działalności gospodarczej	3	0	2	1	0	0	0	0	0
	Razem	42	0	2	33	2	4	0	1	0
	Stan w końcu miesiąca	Prace interwencyjne	17	0	0	17	0	0	0	0
Przygotowanie zawodowe		20	0	0	15	0	2	0	3	0
Szkolenia		27	0	0	17	2	7	0	1	0
Przyznanie jednorazowych środków na rozpoczęcie działalności gospodarczej		10	0	0	8	1	0	0	0	1
Razem		74	0	0	57	3	9	0	4	1

Działanie 1.6 SPO RZL „Mazurska kobieta- brakujące ogniwo na rynku pracy”

Okres realizacji: 15.08.2005- 14.01.2007

Grupa docelowa: 104 osoby

	Forma wsparcia	Bezrobotni ogółem	Z tego						
			Do 25 roku życia	Osoby, które ukończyły szkołę wyższą do 27lat	Długo-trwale bezrobotne	Powyżej 50 roku życia	Bez kwalifikacji zawodowych	Samotnie wychowujący dziecko do lat 7	Niepełnosprawni
Skierowani bezrobotni w miesiącu sprawozdawczym	Prace interwencyjne	0	0	0	0	0	0	0	0
	Przygotowanie zawodowe	1	0	0	1	0	0	0	0
	Szkolenia	0	0	0	0	0	0	0	0
	Przyznanie jednorazowych środków na rozpoczęcie działalności gospodarczej	0	0	0	0	0	0	0	0
	Razem	1	0	0	1	0	0	0	0
	Stan w końcu miesiąca sprawozdawczego	Prace interwencyjne	5	0	0	5	0	0	0
Przygotowanie zawodowe		12	0	0	8	0	2	1	1
Szkolenia		0	0	0	0	0	0	0	0
Przyznanie jednorazowych środków na rozpoczęcie działalności gospodarczej		3	1	0	2	0	0	0	0
Razem		20	1	0	15	0	2	1	1

3.10. Prace społecznie użyteczne

Źródła finansowania	Skierowani do prac		Ukończyli udział w pracach		Kontynuujący pracę na koniec miesiąca sprawozdawczego
	W miesiącu sprawozdawczym	Ogółem w 2006 roku	W miesiącu sprawozdawczym	Ogółem w 2006 roku	
FP	11	118	11	36	82
Razem	11	118	11	36	82

4. Pośrednictwo pracy

4.1. Oferty pracy

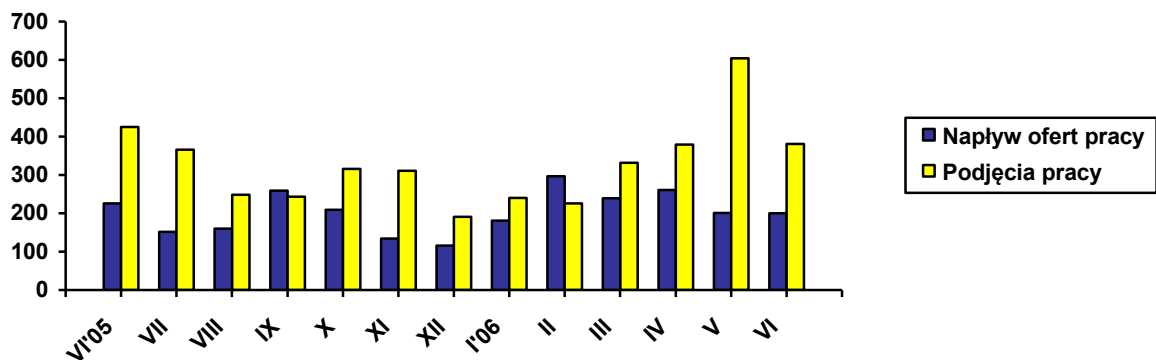
W zakresie pośrednictwa pracy – kontynuowano wizyty pośredników pracy u pracodawców. Wizyt takich w maju przeprowadzono 3. Wizyty miały na celu pozyskanie przedsiębiorców do stałej współpracy z urzędem.

W omawianym okresie w urzędzie pracy zgłoszono i pozyskano 200 ofert pracy, co w porównaniu z analogicznym okresem 2005 roku – oznacza spadek o 11,5%. Z sektora publicznego zgłoszono 44 wolne miejsca pracy, co stanowiło 22,0% ogółu ofert pozostających w dyspozycji urzędu. W omawianym miesiącu na jedną ofertę pracy przypadło ok. 30 bezrobotnych.

Tabela 6. Napływ ofert pracy w poszczególnych miesiącach a podjęcia pracy przez bezrobotnych

Wyszczególnienie	Napływ ofert pracy	Podjęcia pracy przez bezrobotnych
Czerwiec 2005	226	425
Lipiec	152	366
Sierpień	160	248
Wrzesień	259	243
Październik	209	316
Listopad	134	311
Grudzień	116	191
Styczeń 2006	181	240
Luty	297	226
Marzec	239	332
Kwiecień	261	379
Maj	201	604
Czerwiec	200	381

Wykres 3. Napływ ofert pracy a podjęcia pracy



W I półroczu 2006 roku – kontynuowano wizyty pośredników pracy u pracodawców. Wizyt takich przeprowadzono 127. Wizyty miały na celu przedstawienie usług świadczonych przez urząd oraz pozyskanie przedsiębiorców do stałej współpracy.

W I półroczu w urzędzie pracy zgłoszono i pozyskano 1379 ofert pracy, co w porównaniu z analogicznym okresem 2005 roku – oznacza wzrost o 27,3%. Z sektora publicznego zgłoszono 325 wolnych miejsc pracy, co stanowiło 23,6% ogółu ofert pozostających w dyspozycji urzędu.

BEZROBOTNI WEDŁUG CZASU POZOSTAWANIA BEZ PRACY, WIEKU, POZIOMU WYKSZTAŁCENIA I STAŻU PRACY**Bezrobotni ogółem**

Wyszczególnienie			Liczba bezrobotnych razem	z tego według czasu pozostawania bez pracy w miesiącach						Będący w szczególnej sytuacji na rynku pracy (z rubryki 1)					
				do 1	1-3	3-6	6-12	12-24	pow. 24	długotrwałe bezrobotni	do 25 roku życia	pow. 50 roku życia	bez kwalifikacji zawodowych	samotnie wychowujący dziecko do 7 roku życia	niepełnosprawni
0			1	2	3	4	5	6	7	8	9	10	11	12	13
Czas pozostawania bez pracy w miesiącach	do 1	01	406	406	X	X	X	X	X	133	135	34	109	17	11
	1-3	02	634	X	634	X	X	X	X	175	235	79	184	27	25
	3-6	03	712	X	X	712	X	X	X	238	193	78	206	31	18
	6-12	04	1228	X	X	X	1228	X	X	643	274	183	322	44	52
	12-24	05	964	X	X	X	X	964	X	958	188	166	288	55	32
	pow. 24	06	1922	X	X	X	X	X	1922	1919	170	519	640	95	45
Wiek	18-24	07	1195	135	235	193	274	188	170	606	1195	X	511	86	21
	25-34	08	1583	113	175	217	370	276	432	1051	X	X	382	139	46
	35-44	09	1220	84	84	142	252	209	449	914	X	X	297	39	39
	45-54	10	1507	62	121	128	269	241	686	1204	X	X	427	4	61
	55-59	11	322	10	17	29	57	47	162	259	X	X	115	1	16
	60-64 lata	12	39	2	2	3	6	3	23	32	X	X	17	0	0
Wykształcenie	wyższe	13	190	27	36	32	46	25	24	90	32	23	X	7	1
	policealne i średnie zawodowe	14	1186	91	165	154	286	191	299	733	261	171	X	45	31
	średnie ogólnokształcące	15	479	57	99	62	90	71	100	256	223	60	261	19	8
	zasadnicze zawodowe	16	1852	113	155	226	410	320	628	1351	267	258	X	71	73
	gimnazjalne i poniżej	17	2159	118	179	238	396	357	871	1636	412	547	1488	127	70
	Staż pracy ogółem	do 1 roku	18	1179	57	87	104	203	161	567	1006	129	115	372	55
1-5		19	884	54	117	144	214	151	204	547	178	113	205	46	30
5-10		20	750	69	82	111	180	116	192	464	27	101	142	24	18
10-20		21	740	45	57	94	171	140	233	516	X	203	146	6	26
20-30		22	568	35	57	55	138	109	174	389	X	358	100	1	24
30 lat i więcej		23	65	3	10	15	18	6	13	28	X	58	7	0	4
bez stażu		24	1680	143	224	189	304	281	539	1116	861	111	777	137	51
Ogółem	25	5866	406	634	712	1228	964	1922	4066	1195	1059	1749	269	186	

Bezrobotne kobiety

Wyszczególnienie			Liczba bezrobotnych kobiet razem	z tego według czasu pozostawania bez pracy w miesiącach						Będące w szczególnej sytuacji na rynku pracy (z rubryki 1)					
				do 1	1-3	3-6	6-12	12-24	pow. 24	długotrwałe bezrobotne	do 25 roku życia	pow. 50 roku życia	bez kwalifikacji zawodowych	samotnie wychowujące dziecko do 7 roku życia	niepełnosprawne
0			1	2	3	4	5	6	7	8	9	10	11	12	13
Czas pozostawania bez pracy w miesiącach	do 1	26	172	172	X	X	X	X	X	40	67	10	55	12	3
	1-3	27	296	X	296	X	X	X	X	89	118	28	93	24	16
	3-6	28	305	X	X	305	X	X	X	102	78	34	79	24	5
	6-12	29	568	X	X	X	568	X	X	301	124	60	155	36	21
	12-24	30	491	X	X	X	X	491	X	489	102	60	164	52	12
	pow. 24	31	1152	X	X	X	X	X	1152	1149	106	253	421	91	22
Wiek	18-24	32	595	67	118	78	124	102	106	317	595	X	270	81	13
	25-34	33	857	43	78	96	187	159	294	602	X	X	199	122	15
	35-44	34	648	32	41	61	126	108	280	513	X	X	168	33	14
	45-54	35	780	28	59	61	113	109	410	646	X	X	274	3	31
	55-59	36	104	2	0	9	18	13	62	92	X	X	56	0	6
Wykształcenie	wyższe	37	123	20	24	20	35	14	10	54	23	5	X	6	1
	policealne i średnie zawodowe	38	731	46	85	96	176	120	208	473	153	73	X	42	15
	średnie ogólnokształcące	39	335	32	68	36	61	52	86	198	142	46	192	19	7
	zasadnicze zawodowe	40	837	31	60	89	152	145	360	654	101	94	X	61	30
	gimnazjalne i poniżej	41	958	43	59	64	144	160	488	791	176	227	775	111	26
Staż pracy ogółem	do 1 roku	42	684	27	48	46	103	84	376	601	65	62	219	49	14
	1-5	43	394	19	48	57	95	72	103	251	70	47	84	39	12
	5-10	44	368	26	39	46	86	59	112	233	8	56	74	21	8
	10-20	45	368	15	23	42	91	66	131	268	X	117	85	5	13
	20-30	46	194	14	19	17	36	45	63	137	X	100	47	1	7
	30 lat i więcej	47	14	0	2	6	1	2	3	6	X	11	1	0	1
	bez stażu	48	962	71	117	91	156	163	364	674	452	52	457	124	24
Ogółem	49	2984	172	296	305	568	491	1152	2170	595	445	967	239	79	