

## 1. Poziom i dynamika bezrobocia w powiecie giżyckim

Według stanu na koniec grudnia 2006 roku w powiecie giżyckim zarejestrowanych było 6345 bezrobotnych, w tym 3370 kobiet. Liczba bezrobotnych zmniejszyła się o 11,0% w porównaniu ze stanem na koniec grudnia 2005 roku.

Stopa bezrobocia w powiecie giżyckim według danych GUS (aktualnie dostępna) na koniec listopada 2006 r. wynosiła **28,3%** ludności aktywnej zawodowo (kraj–14,8%, województwo–23,2%, podregion ełcki<sup>1</sup>–28,5%).

Wykres 1. Stopa bezrobocia w powiecie giżyckim

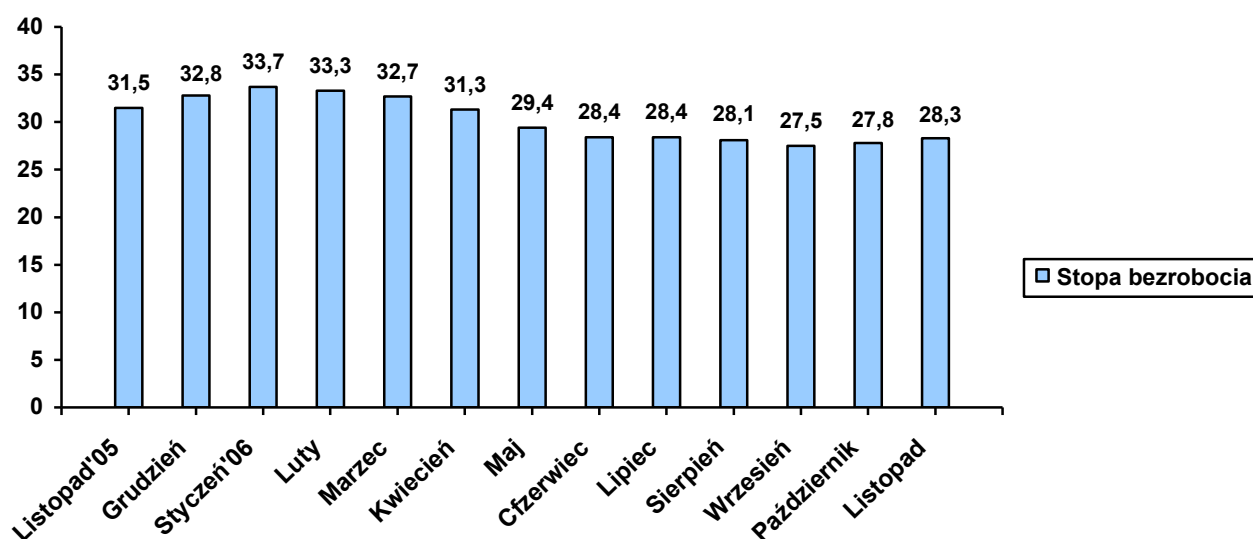


Tabela 1. Bezrobotni zarejestrowani w poszczególnych gminach powiatu giżyckiego

Gmina	Liczba bezrobotnych w końcu grudnia 2006	W tym z prawem do zasiłku
<i><b>Giżycko m.</b></i>	2959	554
<i><b>Giżycko gm.</b></i>	938	171
<i><b>Ryn</b></i>	775	125
<i><b>Wydminy</b></i>	790	114
<i><b>Miłki</b></i>	453	68
<i><b>Kruklanki</b></i>	430	55
<b>RAZEM</b>	<b>6.345</b>	<b>1.087</b>

W omawianym miesiącu zarejestrowało się 635 bezrobotnych, natomiast ewidencję urzędu opuściło 368 osób. Napływ do bezrobocia był o 42,0% wyższy od odpływu.

<sup>1</sup> W skład podregionu wchodzi powiaty: ełcki, giżycki, olecki, piski, gołdapski i węgorzewski.

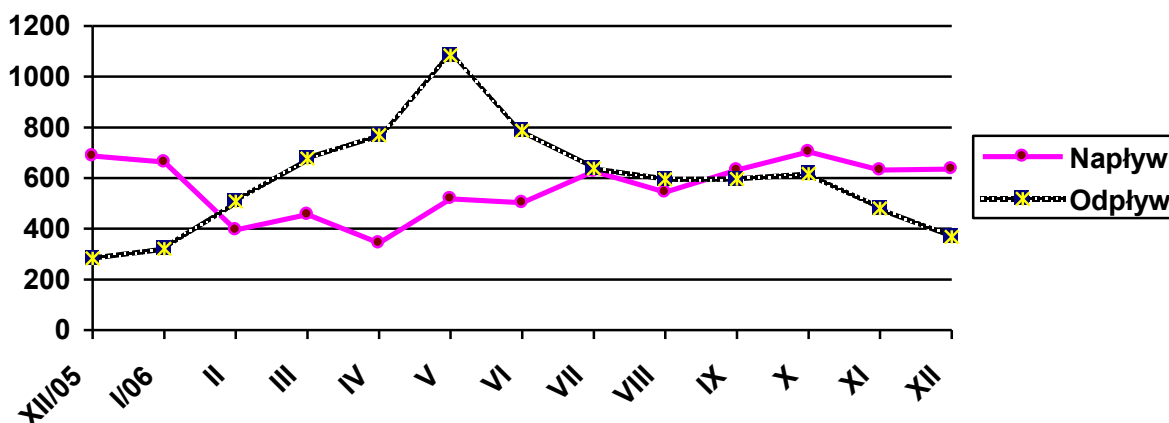
Podstawowym składnikiem napływu były ponowne rejestracje: 587 osób zarejestrowało się po raz kolejny (92,4% ogółu nowo zarejestrowanych). Natomiast rejestrujących się po raz pierwszy było – 48, tj. 7,6% rejestrujących się.

Wśród osób wyłączonych z ewidencji najliczniejszą grupę stanowili bezrobotni wykreśleni z powodu podjęcia pracy – 191 osób, tj. 51,9% ogółu osób wyłączonych z ewidencji w omawianym miesiącu.

**Tabela 2. Napływ i odpływ z bezrobocia**

Wyszczególnienie	Nowa rejestracja	Wyłączeni z ewidencji	z tego	
			Podjęcie pracy	Inne powody
<b>Grudzień 2005</b>	687	283	191	92
<b>Styczeń 2006</b>	663	321	240	81
<b>Luty</b>	395	508	226	282
<b>Marzec</b>	456	677	332	345
<b>Kwiecień</b>	344	769	379	390
<b>Maj</b>	518	1084	604	480
<b>Czerwiec</b>	503	787	381	406
<b>Lipiec</b>	626	638	281	357
<b>Sierpień</b>	544	595	285	310
<b>Wrzesień</b>	631	596	302	294
<b>Październik</b>	704	616	258	358
<b>Listopad</b>	632	480	212	268
<b>Grudzień</b>	635	368	191	177

**Wykres 2. Napływ i odpływ z bezrobocia**



W II półroczu 2006 zarejestrowało się 3772 bezrobotnych, tj. 3,5% mniej niż w tym samym okresie 2005 roku. W omawianym okresie ewidencję urzędu opuściły 3293 osoby (w 2005r. – 3356 bezrobotnych). Napływ do bezrobocia był o 12,7% wyższy od odpływu.

Podstawowym składnikiem napływu były ponowne rejestracje: 3270 osób zarejestrowało się po raz kolejny (86,7% ogółu nowo zarejestrowanych). Natomiast rejestrujących się po raz pierwszy było – 502, tj. 13,3% rejestrujących się.

Wśród osób opuszczających ewidencję, w omawianym półroczu, najliczniejszą grupę stanowili bezrobotni wykreśleni z innych powodów niż podjęcia pracy – 1764 osoby, tj. 53,6% ogółu osób wyłączonych z ewidencji w omawianym okresie.

**Tabela 3. Porównanie bezrobocia w 2005 i 2006 roku**

<b>Gmina</b>	<b>Liczba bezrobotnych w końcu grudnia 2005 roku</b>	<b>% udział w ogólnej liczbie zarejestrowanych</b>	<b>Liczba bezrobotnych w końcu grudnia 2006 roku</b>	<b>% udział w ogólnej liczbie zarejestrowanych</b>	<b>[+/-] wskaźnik zmian w pkt%</b>
<b>Giżycko m.</b>	3305	46,3	2959	46,6	+0,3
<b>Giżycko Gm.</b>	1037	14,5	938	14,8	+0,3
<b>Ryn</b>	891	12,5	775	12,2	-0,3
<b>Wydminy</b>	920	12,9	790	12,4	-0,5
<b>Miłki</b>	497	7,0	453	7,1	+0,1
<b>Kruklanki</b>	483	6,8	430	6,8	-
<b>RAZEM</b>	<b>7 133</b>		<b>6 345</b>		

## **2. Struktura bezrobocia /załącznik 1/**

Struktura bezrobotnych (pracujący przed rejestracją i dotychczas nie pracujący) oraz ich udział w ogólnej liczbie zarejestrowanych uległy zmianie w porównaniu ze stanem na koniec grudnia ubiegłego roku. Na koniec omawianego miesiąca udział pracujących przed nabyciem statusu bezrobotnego, w ogólnej liczbie zarejestrowanych bezrobotnych, wynosił 73,5% (nastąpił wzrost o 0,5 pkt% w porównaniu ze stanem z końca grudnia 2005). Bezrobotni, którzy dotychczas nie pracowali, stanowili 26,5% ogółu zarejestrowanych.

W II półroczu 2006r. zarejestrowało się 2707 osób poprzednio pracujących, stanowili oni 71,8%. Osoby, które dotychczas nie pracowały stanowiły 28,2% ogólnego napływu bezrobocia w omawianym okresie.

### **2.1. Bezrobotni bez prawa do zasiłku**

Spośród bezrobotnych zarejestrowanych w grudniu 2006r. – 512 osób nie posiadało prawa do zasiłku, tj. 80,6% ogółu rejestrujących się. Na koniec roku w rejestrach urzędu pozostawało 5258 bezrobotnych bez prawa do pobierania zasiłku, co stanowiło 82,9% ogółu bezrobotnych. W porównaniu z grudniem 2005 r. udział tej populacji w ogólnej liczbie bezrobotnych zmniejszył się o 0,2 pkt%.

W II półroczu napływ bezrobotnych wyniósł 3042 osób, tj. 80,6% ogółu rejestrujących się w omawianym okresie.

## **2.2. Bezrobotne kobiety**

Kobiety wpisane do ewidencji urzędu pracy w grudniu w liczbie 234, stanowiły 36,8% ogółu nowo zarejestrowanych bezrobotnych. W końcu omawianego okresu liczba zarejestrowanych kobiet wynosiła 3370, stanowiąc 53,1% ogółu zarejestrowanych bezrobotnych, analogicznie jak na koniec grudnia 2005 roku.

W II półroczu 2006r. zarejestrowało się 1816 kobiet, tj. 48,1% ogólnego napływu do bezrobocia. Oznacza to, w porównaniu z analogicznym okresem ubiegłego roku, wzrost udziału tej populacji bezrobotnych w ogólnej ich liczbie o 0,3 pkt%. Z ewidencji wyłączono w tym samym okresie 1430 kobiet, tj. 43,4% ogólnego odpływu.

**Tabela 4. Bezrobocie wśród kobiet**

<b>Gmina</b>	<b>Liczba bezrobotnych kobiet w końcu grudnia 2006</b>	<b>W tym z prawem do zasiłku</b>
<b><i>Giżycko m.</i></b>	1606	280
<b><i>Giżycko gm.</i></b>	493	77
<b><i>Ryn</i></b>	411	42
<b><i>Wydminy</i></b>	400	33
<b><i>Miłki</i></b>	237	24
<b><i>Kruklanki</i></b>	223	23
<b>RAZEM</b>	<b>3 370</b>	<b>479</b>

## **2.3. Mieszkańcy wsi**

W grudniu zarejestrowało się 265 osób zamieszkałych na wsi, tj. 41,7% ogólnego napływu bezrobotnych do rejestracji. W końcu omawianego miesiąca w ewidencji bezrobotnych znajdowały się 3 031 osób zamieszkałych na wsi, które stanowiły 47,8% ogółu zarejestrowanych. W odniesieniu do stanu z końca grudnia 2005 r. udział tej subpopulacji zmniejszył się o 0,1 pkt% .

W II półroczu 2006 roku – zarejestrowały się 1623 osoby zamieszkałe na wsi, tj. 43,0% ogólnego napływu bezrobotnych (o 0,4 pkt% mniej niż w analogicznym okresie ubiegłego roku). Bezrobocie w tym okresie opuściło 1436 osób, tj. 43,6 % ogólnego odpływu z ewidencji. W porównaniu z danymi za II półrocze 2005 r. nastąpił wzrost o 1,2 pkt%.

## **2.4. Bezrobotni zwolnieni z przyczyn dotyczących zakładu pracy**

W wyniku zwolnień z przyczyn dotyczących zakładu pracy, w grudniu do rejestracji zgłosiło się 11 osób, tj. 1,7% ogólnego napływu bezrobotnych. Na koniec omawianego miesiąca w ewidencji

urzędu pozostawały 62 osoby zwolnione z przyczyn dotyczących zakładu pracy, które stanowiły 1,0% ogółu zarejestrowanych, tj. o 0,1 pkt % mniej niż w końcu grudnia ubiegłego roku.

W II półroczu 2006 roku zarejestrowało się ogółem 18 osób – obserwujemy spadek w porównaniu z danymi za 2005 r. – wtedy zarejestrowało się 30 osób zwolnionych z przyczyn dotyczących zakładu pracy. W omawianym okresie 2006 roku, tak jak i w analogicznym okresie 2005 roku, do urzędu nie wpłynęły zapowiedzi zwolnień grupowych.

## **2.5. Poszukujący pracy**

Na koniec omawianego okresu w rejestrach urzędu pozostawało 131 osób poszukujących pracy, co oznacza, że w porównaniu z końcem grudnia 2005 roku ich liczba zmniejszyła się o 3,0%.

## **2.6. OSOBY W SZCZEGÓLNEJ SYTUACJI NA RYNKU PRACY**

### **2.6.1. Bezrobotni do 25 roku życia**

W końcu grudnia w ewidencji urzędu pracy pozostawały 1 244 osoby bezrobotne do 25 roku życia, co stanowiło 19,6% ogółu zarejestrowanych. W omawianym miesiącu napływ w tej grupie bezrobotnych wyniósł 139 osób, z których po raz pierwszy zarejestrowały się 24 osoby (17,3% ogółu napływu tej subpopulacji). W tym samym okresie z ewidencji bezrobotnych wyłączono 81 osób.

W II półroczu zarejestrowało się 1207 osób bezrobotnych do 25 roku życia, stanowiły one 32,0% ogólnego napływu bezrobotnych (w II półroczu 2005 roku odpowiednio: - 1305, -33,4%). Ewidencję urzędu opuściło 1050 osób, tj. 31,9% ogólnego odpływu z bezrobocia.

### **2.6.2. Bezrobotni długotrwale**

W końcu grudnia 2006 w ewidencji urzędu pracy pozostawało 4265 osób długotrwale bezrobotnych, co stanowiło 67,2% ogółu zarejestrowanych. W okresie sprawozdawczym napływ omawianej grupy bezrobotnych wyniósł 355 osób, co stanowiło 55,9% ogólnego napływu osób bezrobotnych w omawianym miesiącu. W tym samym okresie z ewidencji bezrobotnych wyłączono 181 osób długotrwale bezrobotnych.

W II półroczu zarejestrowało się 2013 osób długotrwale bezrobotnych, tj. 53,4% ogólnego napływu bezrobotnych. Ewidencję opuściło 1814 osób z omawianej grupy bezrobotnych, tj. 55,1% ogólnego odpływu z bezrobocia.

### **2.6.3. Bezrobotni powyżej 50 roku życia**

W końcu omawianego miesiąca w ewidencji urzędu pracy pozostawały 1143 osoby w wieku powyżej 50 lat, co stanowiło 18,1% ogółu zarejestrowanych. W grudniu napływ omawianej grupy bezrobotnych wyniósł 91 osób, co stanowiło 14,3% ogólnego napływu bezrobotnych do rejestracji. W tym samym okresie z ewidencji bezrobotnych wyłączono 39 osób bezrobotnych w wieku powyżej 50 lat.

W II półroczu 2006 r. zarejestrowało się 457 osób w wieku powyżej 50 roku życia, stanowili oni 12,1% napływu bezrobotnych w tym okresie (w II półroczu 2005r. odpowiednio: - 379, - 9,7%). Ewidencję urzędu opuściły 373 osoby, tj. 11,3% ogólnego odpływu z bezrobocia.

#### **2.6.4. Bezrobotni bez kwalifikacji zawodowych**

Osoby nie posiadające kwalifikacji zawodowych na koniec grudnia 2006 roku były zarejestrowane w liczbie 1888, stanowiąc 29,8% ogółu zarejestrowanych. W omawianym miesiącu zarejestrowało się 185 osób bez kwalifikacji. Z ewidencji wyłączono w – z powodu podjęcia pracy – 20 osób z omawianej grupy bezrobotnych.

W II półroczu 2006 r. zarejestrowały się 1005 osób bez kwalifikacji zawodowych, stanowiły one 26,6% napływu bezrobotnych w tym okresie (w II półroczu 2005r. odpowiednio: - 592, - 15,1%). Ewidencję urzędu z powodu podjęcia pracy opuściło 267 osób, tj. 8,1% ogólnego odpływu z bezrobocia.

#### **2.6.5. Bezrobotni samotnie wychowujący co najmniej jedno dziecko do 7 roku życia**

W końcu grudnia w ewidencji urzędu pracy pozostawało 298 osób samotnie wychowujących dziecko do 7 roku życia, tj. 4,7% ogółu zarejestrowanych. W okresie sprawozdawczym napływ w omawianej grupie bezrobotnych wyniósł 21 osób, co stanowiło 3,3% ogólnego napływu osób bezrobotnych w omawianym miesiącu. W tym samym okresie 10 osób z omawianej grupy podjęło pracę.

W II półroczu 2006 r. zarejestrowały się 147 osób samotnie wychowujące co najmniej jedno dziecko do lat 7, stanowili oni 3,9% napływu bezrobotnych w tym okresie (w II półroczu 2005r. odpowiednio: - 122, - 3,1%). Ewidencję urzędu z powodu podjęcia pracy opuściło 58 osób, tj. 1,8% ogólnego odpływu z bezrobocia.

#### **2.6.6. Osoby niepełnosprawne**

W grudniu 2006 w urzędzie zarejestrowało się 16 osób niepełnosprawnych bezrobotnych, tj. 2,5% ogólnej liczby rejestrujących się. Natomiast ewidencję opuściło z powodu podjęcia pracy 4 bezrobotnych z tej grupy. Na koniec omawianego miesiąca zarejestrowane w urzędzie były 184 osoby niepełnosprawne bezrobotne oraz 79 niepełnosprawnych poszukujących pracy i nie pozostających w zatrudnieniu (w grudniu 2005 roku odpowiednio: -205, -82). Wśród niepełnosprawnych bezrobotnych – prawa do zasiłku nie posiadało 157 osób, które stanowiły 85,3% tej subpopulacji bezrobotnych.

W II półroczu 2006 r. zarejestrowało się 87 osób niepełnosprawnych, stanowili oni 2,3% napływu bezrobotnych w tym okresie (w II półroczu 2005r. odpowiednio: - 145, - 3,7%). Ewidencję urzędu z powodu podjęcia pracy opuściło 39 osób, tj. 1,2% ogólnego odpływu z bezrobocia.

### 3. AKTYWIZACJA ZAWODOWA BEZROBOTNYCH

#### 3.1. Roboty publiczne

W omawianym miesiącu nie podpisywano umów o organizację robót publicznych.

Źródła finansowania	Skierowani w miesiącu sprawozdawczym	Ukończyli udział w robotach publicznych	Pozostający w zatrudnieniu przy robotach publicznych na koniec miesiąca sprawozdawczego
FP	0	0	0
<b>Ogółem w 2006 roku</b>	<b>5</b>	<b>5</b>	

#### 3.2. Prace interwencyjne

Źródła finansowania	Skierowani do prac interwencyjnych		Ukończyli udział w pracach interwencyjnych		Pozostający w zatrudnieniu przy pracach interwencyjnych na koniec miesiąca sprawozdawczego
	W miesiącu sprawozdawczym	Ogółem w 2006 roku	W miesiącu sprawozdawczym	Ogółem w 2006 roku	
FP*	1	214	14	160	100
EFS 1.3	0	19	6	17	0
EFS 1.6	0	5	0	12	0
Inne	0	4	0	0	18
<b>Razem</b>	<b>1</b>	<b>242</b>	<b>20</b>	<b>189</b>	<b>118</b>

!/ dane zawarte w powyższej tabeli występują również w tabeli dotyczącej prac interwencyjnych i dotacji dla pracodawcy

\* 1 osoba przerwała udział w pracach interwencyjnych

#### 3.3. Prace interwencyjne wraz z refundacją pracodawcy kosztów wyposażenia lub doposażenia stanowiska pracy dla osób powyżej 50 roku życia\*

Źródła finansowania	Ilość podpisanych umów		Skierowani bezrobotni	
	W miesiącu sprawozdawczym	W 2006 roku	W miesiącu sprawozdawczym	W 2006 roku
FP	0	8	0	10
Program „Pomocna dłoń”	0	0	0	2
<b>Ogółem</b>	<b>0</b>	<b>8</b>	<b>0</b>	<b>12</b>

\* dane zawarte w powyższej tabeli występują również w tabeli dotyczącej prac interwencyjnych i dotacji dla pracodawcy

### 3.4. Przyznanie jednorazowych środków na rozpoczęcie działalności gospodarczej /dotacje/

Źródła finansowania	Ilość udzielonych dotacji w omawianym miesiącu	Ilość udzielonych dotacji w 2006 roku
FP	8	33
EFS 1.2	0	11
EFS 1.3	0	35
EFS 1.6	0	3
Program „Pomocna dłoń”	0	3
<b>Razem</b>	<b>8</b>	<b>85</b>

### 3.5. Refundacja pracodawcy kosztów wyposażenia lub doposażenia stanowiska pracy /dotacje/

Źródła finansowania	Ilość podpisanych umów		Skierowani bezrobotni	
	W miesiącu sprawozdawczym	W 2006 roku	W miesiącu sprawozdawczym	W 2006 roku
FP	3	49	3	70
Program „Pomocna dłoń”	0	0	0	2
<b>Ogółem</b>	<b>3</b>	<b>49</b>	<b>3</b>	<b>72</b>

!/ dane zawarte w powyższej tabeli zawierają się w tabeli dotyczącej prac interwencyjnych i dotacji dla pracodawcy

### 3.6. Staże

Źródła finansowania	Skierowani do odbycia stażu		Ukończyli odbywanie stażu		Odbywający staż na koniec miesiąca sprawozdawczego
	W miesiącu sprawozdawczym	Ogółem w 2006 roku	W miesiącu sprawozdawczym	Ogółem w 2006 roku	
FP	1	225	7	208	112
EFS 1.2	0	117	18	98	0
EFS 1.5 Program „Nadzieja”	0	6	4	6	0
<b>Razem</b>	<b>1</b>	<b>348</b>	<b>29</b>	<b>312</b>	<b>112</b>

### 3.7. Przygotowania zawodowe

Źródła finansowania	Skierowani na przygotowanie zawodowe		Ukończyli udział w przygotowaniu zawodowym		Kontynuujący przygotowanie zawodowe na koniec miesiąca sprawozdawczego
	W miesiącu sprawozdawczym	Ogółem w 2006 roku	W miesiącu sprawozdawczym	Ogółem w 2006 roku	
FP*	0	75	12	76	25
EFS 1.3	0	23	6	18	0
EFS 1.6	0	12	1	25	0
EFS 1.5 Program „Nadzieja”	0	8	0	3	1
<b>Razem</b>	<b>0</b>	<b>118</b>	<b>19</b>	<b>122</b>	<b>26</b>

\* 1 osoba przerwała przygotowanie zawodowe



### 3.8. Szkolenia

W grudniu 2006 r. zorganizowano 1 szkolenie, na które skierowano 1 bezrobotnego. W omawianym okresie szkolenia ukończyło 7 osób. Na koniec omawianego okresu szkolenia kontynuowały 2 osoby.

Źródła finansowania	Skierowani na szkolenia		Ukończyli udział w szkoleniach		Kontynuujący szkolenia na koniec miesiąca sprawozdawczego
	W miesiącu sprawozdawczym	Ogółem w 2006 roku	W miesiącu sprawozdawczym	Ogółem w 2006 roku	
FP	1	105	0	110	2
EFS 1.2	0	51	4	51	0
EFS 1.3	0	86	0	84	0
EFS 1.5 Program „Nadzieja”	0	18	3	18	0
<b>Razem</b>	<b>1</b>	<b>260</b>	<b>7</b>	<b>263</b>	<b>2</b>

Tabela 5. kierunki szkoleń rozpoczętych w mieisacu sprawozdawczym

Kierunki szkoleń	Liczba osób
Operator spycharki kl. III + poszerzenie o typ TG 170B	1
<b>RAZEM</b>	<b>1</b>

W grudniu z osób, które w ostatnich 12 miesiącach ukończyły szkolenia – zatrudnienie uzyskało 13 osób, w tym 5 kobiet. W całym II półroczu osób takich było 151, w tym 70 kobiet.

### 3.9. Aktywizacja osób bezrobotnych przy udziale środków Europejskiego Funduszu Społecznego

Działanie 1.2 SPO RZL „Wsparcie na starcie”

Okres realizacji: 16.01.2006- 31.12.2006

Grupa docelowa: 164 osoby

Grupa objęta wsparciem: 169 osób

Forma wsparcia	Ilość osób		Ilość osób zatrudnionych po zakończonej formie wsparcia	
	Ogółem	Kobiety	Ogółem	Kobiety
<b>Razem</b>	<b>169</b>	<b>88</b>	<b>75</b>	<b>35</b>
	<i>w tym</i>			
Szkolenia	51	25	26	12
Staż	117	63	48	23
Jednorazowe środki na rozpoczęcie działalności	11	3	11	3

Po zakończeniu realizacji projektu 75 beneficjentów odnalazło się na rynku pracy znajdując zatrudnienie i samozatrudnienie. Efektywność realizacji projektu tej grupy osób w stosunku do wszystkich beneficjentów objętych wsparciem, tj. 169 – wynosi 44,0%.

Działanie 1.3 SPO RZL „Przeciwko bezradności”

Okres realizacji: 16.01.2006- 31.12.2006

Grupa docelowa: 127 osób

Grupa objęta wsparciem: 133 osoby

Forma wsparcia	Ilość osób		Ilość osób zatrudnionych po zakończonej formie wsparcia	
	Ogółem	Kobiety	Ogółem	Kobiety
<b>Razem</b>	<b>133</b>	<b>59</b>	<b>75</b>	<b>29</b>
<i>w tym</i>				
Szkolenia	86	37	50	17
Przygotowanie zawodowe	23	12	9	5
Jednorazowe środki na rozpoczęcie działalności	35	9	35	9
Prace interwencyjne	19	11	11	7

Po zakończeniu realizacji projektu 75 beneficjentów odnalazło się na rynku pracy znajdując zatrudnienie lub zakładając własną firmę. Efektywność realizacji projektu, liczona w stosunku do wszystkich beneficjentów objętych wsparciem, wynosiła na koniec grudnia 2006r. – 56,4%, tym samym udało się osiągnąć wskaźnik przewidziany we wniosku o dofinansowanie gdzie założono, że efektywność przekroczy 50,0%.

Działanie 1.6 SPO RZL „Mazurska kobieta- brakujące ogniwo na rynku pracy”

Okres realizacji: 15.08.2005- 14.01.2007

Grupa docelowa: 104 osoby

Forma wsparcia	Ilość osób		Ilość osób zatrudnionych po zakończonej formie wsparcia	
	Ogółem	Kobiety	Ogółem	Kobiety
<b>Razem</b>	<b>104</b>	<b>104</b>	<b>56</b>	<b>56</b>
<i>w tym</i>				
Szkolenia	60	60	24	24
Prace interwencyjne	12	12	12	12
Jednorazowe środki na rozpoczęcie działalności	5	5	5	5
Przygotowanie zawodowe	27	27	15	15

Na koniec okresu sprawozdawczego 56 kobiet podjęło zatrudnienie lub samozatrudnienie. Efektywność realizacji projektu wynosi ok. 54,0%.

### 3.10. Prace społecznie użyteczne

Źródła finansowania	Skierowani do prac		Ukończyli udział w pracach		Kontynuujący pracę na koniec miesiąca sprawozdawczego
	W miesiącu sprawozdawczym	Ogółem w 2006 roku	W miesiącu sprawozdawczym	Ogółem w 2006 roku	
FP	3	159	44	100	59
<b>Razem</b>	<b>3</b>	<b>159</b>	<b>44</b>	<b>100</b>	<b>59</b>

## 4. Pośrednictwo pracy

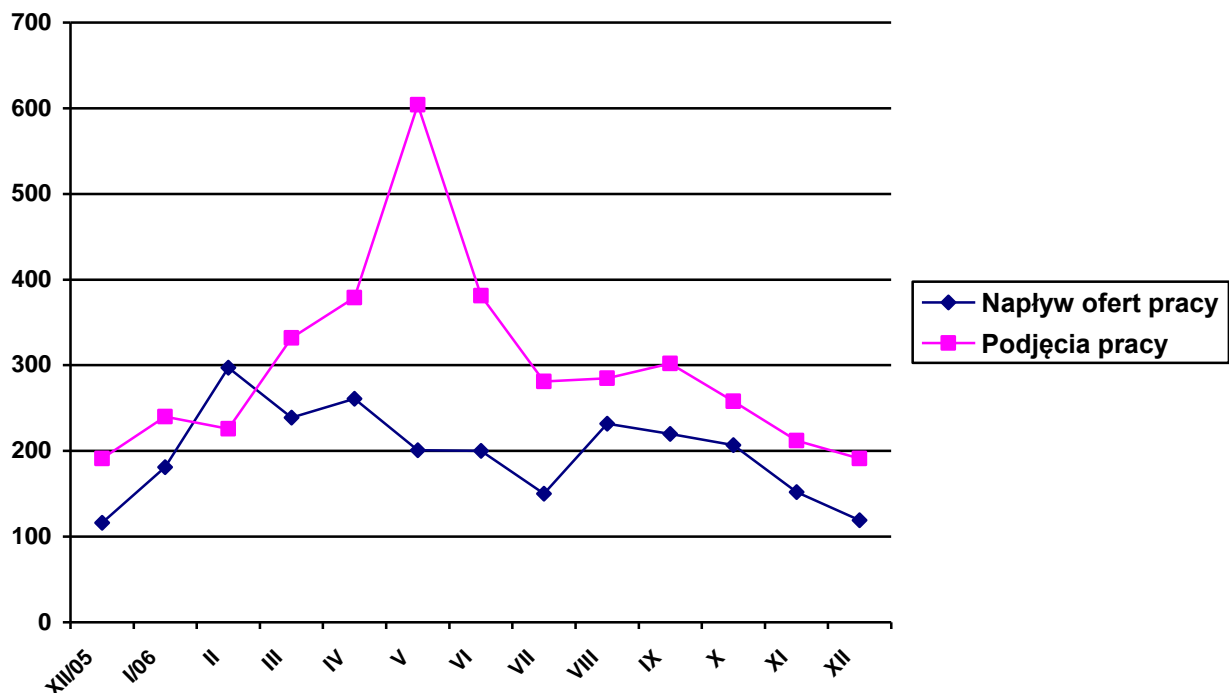
### 4.1. Oferty pracy

W omawianym miesiącu w urzędzie pracy zgłoszono i pozyskano 119 ofert pracy, co w porównaniu z analogicznym okresem 2005 roku – oznacza wzrost o 2,5%. Z sektora publicznego zgłoszono 27 wolnych miejsc pracy, co stanowiło 22,7% ogółu ofert pozostających w dyspozycji urzędu. W omawianym miesiącu na jedną ofertę pracy przypadło ok. 53 bezrobotnych.

Tabela 6. Napływ ofert pracy w poszczególnych miesiącach a podjęcia pracy przez bezrobotnych

Wyszczególnienie	Napływ ofert pracy	Podjęcia pracy przez bezrobotnych
Grudzień 2005	116	191
Styczeń 2006	181	240
Luty	297	226
Marzec	239	332
Kwiecień	261	379
Maj	201	604
Czerwiec	200	381
Lipiec	150	281
Sierpień	232	285
Wrzesień	220	302
Październik	207	258
Listopad	152	212
Grudzień	119	191

**Wykres 3. Napływ ofert pracy a podjęcia pracy**



W II półroczu 2006 roku – kontynuowano wizyty pośredników pracy u pracodawców. Wizyt takich przeprowadzono 10. Wizyty miały na celu przedstawienie usług świadczonych przez urząd oraz pozyskanie przedsiębiorców do stałej współpracy.

W II półroczu w urzędzie pracy zgłoszono i pozyskano 1080 ofert pracy, co w porównaniu z analogicznym okresem 2005 roku – oznacza wzrost o 4,6%. Z sektora publicznego zgłoszono 244 wolne miejsca pracy, co stanowiło 22,6% ogółu ofert pozostających w dyspozycji urzędu.

## Załącznik 1

**BEZROBOTNI WEDŁUG CZASU POZOSTAWANIA BEZ PRACY, WIEKU, POZIOMU WYKSZTAŁCENIA I STAŻU PRACY****1. Bezrobotni ogółem**

Wyszczególnienie			Liczba bezrobotnych razem	z tego według czasu pozostawania bez pracy w miesiącach						Będący w szczególnej sytuacji na rynku pracy (z rubryki 1)					
				do 1	1-3	3-6	6-12	12-24	pow. 24	długo-trwale bezrobotni	do 25 roku życia	pow. 50 roku życia	bez kwalifikacji zawodowych	samotnie wychowujący dziecko do 7 roku życia	niepełnosprawni
0			1	2	3	4	5	6	7	8	9	10	11	12	13
Czas pozostawania bez pracy w miesiącach	do 1	01	485	485	X	X	X	X	X	225	109	67	153	17	14
	1-3	02	1186	X	1186	X	X	X	X	439	322	154	321	40	27
	3-6	03	974	X	X	974	X	X	X	433	275	105	270	53	24
	6-12	04	873	X	X	X	873	X	X	355	192	128	236	33	32
	12-24	05	948	X	X	X	X	948	X	942	192	162	280	50	36
	pow. 24	06	1879	X	X	X	X	X	1879	1871	154	527	628	105	51
Wiek	18-24	07	1244	109	322	275	192	192	154	618	1244	X	540	90	21
	25-34	08	1753	142	328	303	275	275	430	1122	X	X	412	163	42
	35-44	09	1331	100	252	179	181	198	421	951	X	X	316	40	39
	45-54	10	1623	112	242	189	184	222	674	1247	X	X	481	4	62
	55-59	11	350	21	37	24	36	56	176	292	X	X	123	1	19
	60-64 lata	12	44	1	5	4	5	5	24	35	X	X	16	0	1
Wykształcenie	wyższe	13	236	19	59	65	32	31	30	119	33	27	X	11	2
	policealne i średnie zawodowe	14	1254	88	244	203	198	217	304	771	267	180	X	53	33
	średnie ogólnokształcące	15	514	46	144	92	76	66	90	273	221	63	284	21	12
	zasadnicze zawodowe	16	2023	133	363	316	281	319	611	1399	275	289	X	81	61
	gimnazjalne i poniżej	17	2318	199	376	298	286	315	844	1703	448	584	1604	132	76
Staż pracy ogółem	do 1 roku	18	1265	103	195	180	109	137	541	1053	179	131	415	65	29
	1-5	19	1054	97	250	189	155	163	200	628	219	123	258	61	36
	5-10	20	865	81	169	141	156	129	189	503	23	111	173	32	16
	10-20	21	826	60	153	117	122	149	225	548	X	212	159	7	23
	20-30	22	588	40	111	68	92	102	175	397	X	379	107	1	25
	30 lat i więcej	23	69	3	15	12	15	10	14	28	X	63	9	0	3
	bez stażu	24	1678	101	293	267	224	258	535	1108	823	124	767	132	52
Ogółem	25	6345	485	1186	974	873	948	1879	4265	1244	1143	1888	298	184	

## 2. Bezrobotne kobiety

Wyszczególnienie			Liczba bezrobotnych kobiet razem	z tego według czasu pozostawania bez pracy w miesiącach						Będące w szczególnej sytuacji na rynku pracy (z rubryki 1)					
				do 1	1-3	3-6	6-12	12-24	pow. 24	długo-trwale bezrobotne	do 25 roku życia	pow. 50 roku życia	bez kwalifikacji zawodowych	samotnie wychowujące dziecko do 7 roku życia	niepełnosprawne
0			1	2	3	4	5	6	7	8	9	10	11	12	13
Czas pozostawania bez pracy w miesiącach	do 1	26	167	167	X	X	X	X	X	79	26	27	56	14	3
	1-3	27	588	X	588	X	X	X	X	229	152	63	169	36	10
	3-6	28	532	X	X	532	X	X	X	255	154	50	166	49	12
	6-12	29	423	X	X	X	423	X	X	169	103	53	116	28	21
	12-24	30	510	X	X	X	X	510	X	509	114	56	153	45	16
	pow. 24	31	1150	X	X	X	X	X	1150	1146	103	264	424	100	25
Wiek	18-24	32	652	26	152	154	103	114	103	354	652	X	299	85	14
	25-34	33	964	54	164	160	125	159	302	655	X	X	223	145	17
	35-44	34	760	38	136	105	91	119	271	580	X	X	194	38	17
	45-54	35	870	45	128	103	92	102	400	691	X	X	304	4	33
	55-59	36	124	4	8	10	12	16	74	107	X	X	64	0	6
Wykształcenie	wyższe	37	152	9	41	43	20	24	15	83	25	7	X	10	0
	policealne i średnie zawodowe	38	801	48	146	115	129	157	206	518	168	82	X	49	16
	średnie ogólnokształcące	39	370	28	95	73	52	49	73	212	159	47	221	20	10
	zasadnicze zawodowe	40	975	31	169	151	121	140	363	717	110	122	X	74	30
	gimnazjalne i poniżej	41	1072	51	137	150	101	140	493	857	190	255	863	119	31
Staż pracy ogółem	do 1 roku	42	783	44	115	124	62	78	360	661	104	79	263	61	20
	1-5	43	489	30	111	89	67	85	107	302	95	52	112	51	14
	5-10	44	433	26	80	68	78	70	111	263	10	63	87	29	8
	10-20	45	447	21	89	66	58	82	131	311	X	124	99	7	10
	20-30	46	216	9	42	29	34	32	70	146	X	123	49	1	8
	30 lat i więcej	47	16	2	4	2	6	0	2	4	X	11	2	0	1
	bez stażu	48	986	35	147	154	118	163	369	700	443	61	472	123	26
Ogółem	49	3370	167	588	532	423	510	1150	2387	652	513	1084	272	87	