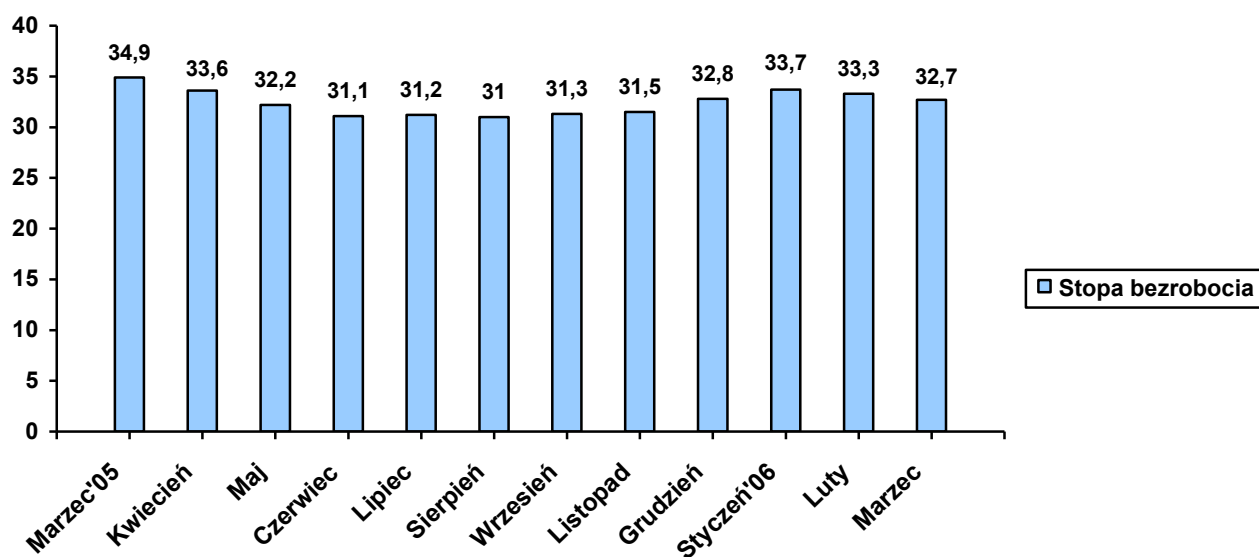


1. Poziom i dynamika bezrobocia w powiecie giżyckim

Według stanu na koniec kwietnia 2006 roku w powiecie giżyckim zarejestrowanych było 6716 bezrobotnych, w tym 3363 kobiety. Liczba bezrobotnych zmniejszyła się o 8,8% w porównaniu ze stanem na koniec kwietnia 2005 roku.

Stopa bezrobocia w powiecie giżyckim według danych GUS (aktualnie dostępna) na koniec marca 2006 r. wynosiła **32,7%** ludności aktywnej zawodowo (kraj–17,8%, województwo–27,6%, podregion ełcki¹–33,2%).



Gmina	Liczba bezrobotnych w końcu kwietnia 2006	W tym z prawem do zasiłku
Giżycko m.	3.197	526
Giżycko gm.	935	165
Ryn	825	127
Wydminy	836	129
Miłki	484	80
Kruklanki	439	68
RAZEM	6.716	1.095

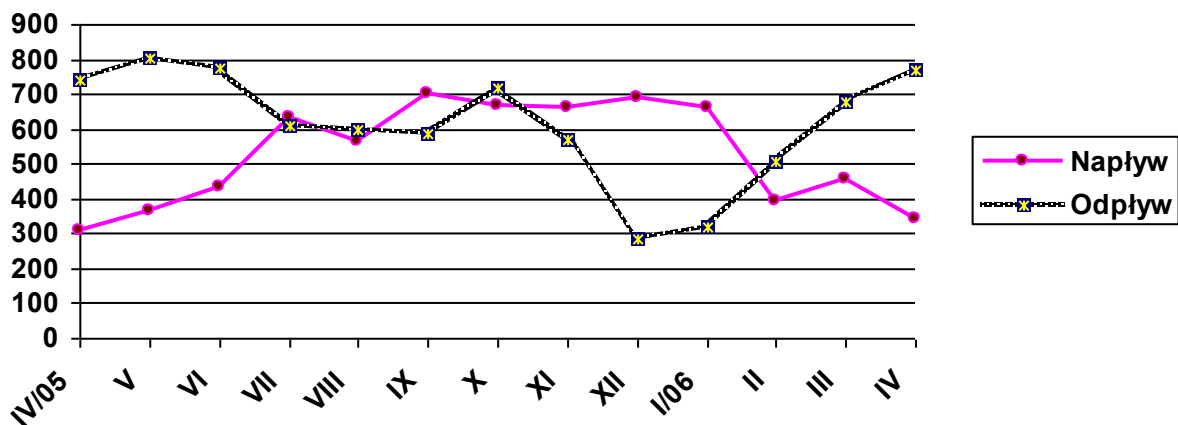
W omawianym miesiącu zarejestrowało się 344 bezrobotnych, natomiast ewidencję urzędu opuściło 769 osób. Napływ do bezrobocia był o 55,3% niższy od odpływu.

Podstawowym składnikiem napływu były ponowne rejestracje: 300 osób zarejestrowało się po raz kolejny (87,2% ogółu nowo zarejestrowanych). Natomiast rejestrujących się po raz pierwszy było – 44, tj. 12,8% rejestrujących się.

¹ W skład podregionu wchodzi powiaty: ełcki, giżycki, olecki, piski, gołdapski i węgorzewski.

Wśród osób wyłączonych z ewidencji najliczniejszą grupę stanowili bezrobotni wykreśleni z innych powodów niż podjęcie pracy – 390 osób, tj. 50,7% ogółu osób wyłączonych z ewidencji w omawianym miesiącu.

Wyszczególnienie	Nowa rejestracja	Wyłączeni z ewidencji	z tego	
			Podjęcie pracy	Inne powody
Kwiecień 2005	309	739	516	223
Maj	366	805	473	332
Czerwiec	432	776	425	351
Lipiec	630	608	366	242
Sierpień	565	596	248	348
Wrzesień	698	584	243	341
Październik	666	718	316	402
Listopad	662	567	311	256
Grudzień	687	283	191	92
Styczeń 2006	663	321	240	81
Luty	395	508	226	282
Marzec	456	677	332	345
Kwiecień	344	769	379	390



2. Struktura bezrobocia²

Struktura bezrobotnych (pracujący przed rejestracją i dotychczas nie pracujący) oraz ich udział w ogólnej liczbie zarejestrowanych uległy zmianie w porównaniu ze stanem na koniec kwietnia 2005 r. Na koniec omawianego miesiąca udział pracujących przed nabyciem statusu bezrobotnego, w ogólnej liczbie zarejestrowanych bezrobotnych, wynosił 72,8% (nastąpił wzrost o 0,2 pkt% w porównaniu ze stanem z końca kwietnia 2005). Bezrobotni, którzy dotychczas nie pracowali, stanowili 27,2% ogółu zarejestrowanych (nastąpił spadek o 0,2 pkt% w porównaniu ze stanem z końca kwietnia ubiegłego roku).

² Zobacz: Załącznik nr 1, s. 11-12.

2.1. Bezrobotni bez prawa do zasiłku

Spośród bezrobotnych zarejestrowanych w kwietniu br. – 274 osoby nie posiadały prawa do zasiłku, co stanowiło 79,6% ogółu rejestrujących się.

Na koniec omawianego miesiąca w rejestrach urzędu pozostawało 5621 bezrobotnych bez prawa do pobierania zasiłku, co stanowiło 83,7% ogółu bezrobotnych. W porównaniu z kwietniem 2005 r. udział tej populacji w ogóle bezrobotnych zwiększył się o 0,6 pkt%.

2.2. Bezrobotne kobiety

Kobiety wpisane do ewidencji urzędu pracy w kwietniu br. w liczbie 136, stanowiły 39,5% ogółu nowo zarejestrowanych bezrobotnych.

W końcu omawianego okresu liczba zarejestrowanych kobiet wynosiła 3 363, stanowiąc 50,1% ogółu zarejestrowanych bezrobotnych, oznacza to wzrost w tej grupie o 1,1 pkt % w porównaniu z kwietniem 2005 roku.

Gmina	Liczba bezrobotnych kobiet w końcu kwietnia 2006	W tym z prawem do zasiłku
<i>Giżycko m.</i>	1649	246
<i>Giżycko gm.</i>	450	56
<i>Ryn</i>	422	41
<i>Wydminy</i>	393	47
<i>Miłki</i>	237	28
<i>Kruklanki</i>	212	23
RAZEM	3.363	441

2.3. Mieszkańcy wsi

W kwietniu br. zarejestrowało się 148 osób zamieszkałych na wsi, tj. 43,0% ogólnego napływu bezrobotnych do rejestracji.

W końcu omawianego miesiąca w ewidencji bezrobotnych znajdowały się 3 182 osoby zamieszkałe na wsi, które stanowiły 47,4% ogółu zarejestrowanych. W odniesieniu do stanu z końca kwietnia 2005 r. udział tej subpopulacji wzrósł o 0,3 pkt% .

2.4. Bezrobotni zwolnieni z przyczyn dotyczących zakładu pracy

W wyniku zwolnień z przyczyn dotyczących zakładu pracy, do rejestracji w urzędzie pracy zgłosiły się 2 osoby.

Na koniec omawianego miesiąca w ewidencji urzędu pozostawało 67 osób zwolnionych z przyczyn dotyczących zakładu pracy, które stanowiły 1,0% ogółu zarejestrowanych, tj. o 0,5 pkt % mniej niż w końcu kwietnia ubiegłego roku.

W omawianym miesiącu do urzędu nie wpłynęły zapowiedzi zwolnień grupowych.

2.5. Poszukujący pracy

Na koniec omawianego okresu w rejestrach urzędu pozostawały 152 osoby poszukujące pracy, co oznacza, że w porównaniu z końcem kwietnia 2005 roku ich liczba nie zmieniła się.

2.6. OSOBY W SZCZEGÓLNEJ SYTUACJI NA RYNKU PRACY

2.6.1. Bezrobotni do 25 roku życia

W końcu kwietnia br. w ewidencji urzędu pracy pozostawało 1 357 osób bezrobotnych do 25 roku życia, co stanowiło 20,2% ogółu zarejestrowanych.

W omawianym miesiącu napływ w tej grupie bezrobotnych wyniósł 133 osoby, z których po raz pierwszy zarejestrowało się 26 osób (19,5% ogółu napływu tej subpopulacji). W tym samym okresie z ewidencji bezrobotnych wyłączono 223 osoby.

2.6.2. Bezrobotni długotrwale

W końcu kwietnia br. w ewidencji urzędu pracy pozostawały 4662 osoby długotrwale bezrobotne, co stanowiło 69,4% ogółu zarejestrowanych.

W okresie sprawozdawczym napływ omawianej grupy bezrobotnych wyniósł 223 osoby, co stanowiło 64,8% ogólnego napływu osób bezrobotnych w omawianym miesiącu. W tym samym okresie z ewidencji bezrobotnych wyłączono 441 osób długotrwale bezrobotnych.

2.6.3. Bezrobotni powyżej 50 roku życia

W końcu omawianego miesiąca w ewidencji urzędu pracy pozostawały 1144 osoby w wieku powyżej 50 lat, co stanowiło 17,0% ogółu zarejestrowanych.

W kwietniu br. napływ omawianej grupy bezrobotnych wyniósł 45 osób, co stanowiło 13,1% ogólnego napływu bezrobotnych do rejestracji.

W tym samym okresie z ewidencji bezrobotnych wyłączono 83 osoby bezrobotne w wieku powyżej 50 lat.

2.6.4. Bezrobotni bez kwalifikacji zawodowych

Osoby nie posiadające kwalifikacji zawodowych na koniec kwietnia 2006 roku były rejestrowane w liczbie 1872, stanowiąc 27,9% ogółu zarejestrowanych.

W omawianym miesiącu zarejestrowały się 94 osoby bez kwalifikacji. Z ewidencji wyłączono w kwietniu br. – z powodu podjęcia pracy – 73 osoby nie posiadające kwalifikacji zawodowych.

2.6.5. Bezrobotni samotnie wychowujący co najmniej jedno dziecko do 7 roku życia

W końcu kwietnia br. w ewidencji urzędu pracy pozostawało 279 osób samotnie wychowujących dziecko do 7 roku życia (4,1% ogółu zarejestrowanych).

W okresie sprawozdawczym napływ w omawianej grupie bezrobotnych wyniósł 11 osób, co stanowiło 3,2% ogólnego napływu osób bezrobotnych w omawianym miesiącu. W tym samym okresie 5 osób z omawianej grupy podjęło pracę.

2.6.6. Osoby niepełnosprawne

W kwietniu br. w urzędzie zarejestrowało się 11 osób niepełnosprawnych bezrobotnych. Natomiast ewidencję opuściło z powodu podjęcia pracy 8 bezrobotnych z tej grupy.

Na koniec omawianego miesiąca zarejestrowanych w urzędzie było 190 osób niepełnosprawnych bezrobotnych oraz 92 niepełnosprawnych poszukujących pracy i nie pozostających w zatrudnieniu (w kwietniu ubiegłego roku odpowiednio: -167, -88).

Wśród niepełnosprawnych bezrobotnych – prawa do zasiłku nie posiadało 168 osób, które stanowiły 88,4% tej subpopulacji bezrobotnych.

3. AKTYWIZACJA ZAWODOWA BEZROBOTNYCH

3.1. Roboty publiczne

W omawianym miesiącu nie podpisywano umów o organizację robót publicznych.

Źródła finansowania	Skierowani w miesiącu sprawozdawczym	Ukończyli udział w robotach publicznych	Pozostający w zatrudnieniu przy robotach publicznych na koniec miesiąca sprawozdawczego
FP	0	0	0
Ogółem w 2006 roku	0	0	

3.2. Prace interwencyjne

W kwietniu 2006 r. podpisano 13 umów o organizację prac interwencyjnych, na które skierowano 24 osób bezrobotnych.

Źródła finansowania	Skierowani do prac interwencyjnych		Ukończyli udział w pracach interwencyjnych		Pozostający w zatrudnieniu przy pracach interwencyjnych na koniec miesiąca sprawozdawczego
	W miesiącu sprawozdawczym	Ogółem w 2006 roku	W miesiącu sprawozdawczym	Ogółem w 2006 roku	
FP	19	93	36	52	99
EFS 1.3	5	6	0	0	6
EFS 1.6	0	5	0	7	5
Inne	0	0	0	0	18
Razem	24	104	36	59	128

* dane zawarte w powyższej tabeli występują również w tabeli dotyczącej prac interwencyjnych i dotacji dla pracodawcy

3.3. Prace interwencyjne wraz z refundacją pracodawcy kosztów wyposażenia lub doposażenia stanowiska pracy dla osób powyżej 50 roku życia*

Źródła finansowania	Ilość podpisanych umów		Skierowani bezrobotni	
	W miesiącu sprawozdawczym	W 2006 roku	W miesiącu sprawozdawczym	W 2006 roku
FP	0	1	0	2
Program „Pomocna dłoń”	0	0	0	1
Ogółem	0	1	0	3

* dane zawarte w powyższej tabeli występują również w tabeli dotyczącej prac interwencyjnych i dotacji dla pracodawcy

3.4. Przyznanie jednorazowych środków na rozpoczęcie działalności gospodarczej /dotacje/

Źródła finansowania	Ilość udzielonych dotacji w omawianym miesiącu	Ilość udzielonych dotacji w 2006 roku
FP	3	10
EFS 1.2	0	0
EFS 1.3	0	0
EFS 1.6	1	2
Program „Pomocna dłoń”	0	0
Razem	4	12

3.5. Refundacja pracodawcy kosztów wyposażenia lub doposażenia stanowiska pracy /dotacje/

Źródła finansowania	Ilość podpisanych umów		Skierowani bezrobotni	
	W miesiącu sprawozdawczym	W 2006 roku	W miesiącu sprawozdawczym	W 2006 roku
FP	5	18	12	36
Program „Pomocna dłoń”	0	0	0	1
Ogółem	5	18	12	37

* dane zawarte w powyższej tabeli zawierają się w tabeli dotyczącej prac interwencyjnych i dotacji dla pracodawcy

3.6. Staże

Źródła finansowania	Skierowani do odbycia stażu		Ukończyli odbywanie stażu		Odbywający staż na koniec miesiąca sprawozdawczego
	W miesiącu sprawozdawczym	Ogółem w 2006 roku	W miesiącu sprawozdawczym	Ogółem w 2006 roku	
FP*	1	87	39	89	102
EFS 1.2**	33	76	0	0	75
Razem	34	163	39	89	177

*3 osoby przerwały staż, **1 osoba przerwała staż.

3.7. Przygotowania zawodowe

Źródła finansowania	Skierowani na przygotowanie zawodowe		Ukończyli udział w przygotowaniu zawodowym		Kontynuujący przygotowanie zawodowe na koniec miesiąca sprawozdawczego
	W miesiącu sprawozdawczym	Ogółem w 2006 roku	W miesiącu sprawozdawczym	Ogółem w 2006 roku	
FP*	17	27	14	33	27
EFS 1.3	10	10	0	0	10
EFS 1.6	2	11	0	13	11
EFS 1.5 Program „Nadzieja”	2	2	0	0	2
Razem	31	50	14	46	50

* 1 osoba przerwała przygotowanie zawodowe.

3.8. Szkolenia

W kwietniu 2006 r. zorganizowano 3 szkolenia, na które skierowano 28 bezrobotnych. W omawianym okresie szkolenie ukończyło 12 osób. Na koniec omawianego okresu szkolenia kontynuowało 31 osób.

Źródła finansowania	Skierowani na szkolenia		Ukończyli udział w szkoleniach		Kontynuujący szkolenia na koniec miesiąca sprawozdawczego
	W miesiącu sprawozdawczym	Ogółem w 2006 roku	W miesiącu sprawozdawczym	Ogółem w 2006 roku	
FP	9	25	9	22	10
EFS 1.2	8	10	1	2	8
EFS 1.3	10	13	0	3	10
EFS 1.5 Program „Nadzieja”	1	5	2	2	3
Razem	28	53	12	29	31

Kierunki szkoleń rozpoczętych w miesiącu sprawozdawczym: Kurs umiejętności kulinarnych- 11 osób, Kompleksowa obsługa recepcji hotelowej z modułem j.niemieckiego- 8 osób, Kurs j.angielskiego dla osób wyjeżdżających do pracy za granicę- 9. Z osób, które w ostatnich 12 miesiącach ukończyły szkolenia – w omawianym miesiącu zatrudnienie uzyskały 24 osoby, w tym 9 kobiet.

3.9. Aktywizacja osób bezrobotnych przy udziale środków Europejskiego Funduszu Społecznego

Działanie 1.2 SPO RZL „Wsparcie na starcie”

Okres realizacji: 16.01.2006- 31.12.2006

Grupa docelowa: 153 osoby

Skierowani bezrobotni	Forma wsparcia	Bezrobotni ogółem	Do 25 roku życia	Osoby, które ukończyły szkołę wyższą do 27lat	Długotrwale bezrobotne	Powyżej 50 roku życia	Bez kwalifikacji zawodowych	Samotnie wychowujący dziecko do lat 7	Niepełnosprawni
w miesiącu	Szkolenia	8	8	0	0	0	0	0	0
	Staże	33	29	4	0	0	0	0	0
	Przyznanie jednorazowych środków na rozpoczęcie działalności gospodarczej	0	0	0	0	0	0	0	0
	Razem	41	37	4	0	0	0	0	0
Stan w końcu miesiąca sprawozdaw-	Szkolenia	8	8	0	0	0	0	0	0
	Staże	75	69	6	0	0	0	0	0
	Przyznanie jednorazowych środków na rozpoczęcie działalności gospodarczej	0	0	0	0	0	0	0	0
	Razem	83	77	6	0	0	0	0	0

Działanie 1.3 SPO RZL „Przeciwko bezradności”

Okres realizacji: 16.01.2006- 31.12.2006

Grupa docelowa: 122 osoby

Skierowani bezrobotni	Forma wsparcia	Bezrobotni ogółem	Do 25 roku życia	Osoby, które ukończyły szkołę wyższą do 27lat	Długotrwale bezrobotne	Powyżej 50 roku życia	Bez kwalifikacji zawodowych	Samotnie wychowujący dziecko do lat 7	Niepełnosprawni
w miesiącu	Prace interwencyjne	5	0	0	5	0	0	0	0
	Przygotowanie zawodowe	10	0	0	6	0	1	0	3
	Szkolenia	10	0	0	1	2	7	0	0
	Przyznanie jednorazowych środków na rozpoczęcie działalności gospodarczej	0	0	0	0	0	0	0	0
	Razem	25	0	0	12	2	8	0	3
Stan w końcu miesiąca	Prace interwencyjne	6	0	0	6	0	0	0	0
	Przygotowanie zawodowe	10	0	0	6	0	1	0	3
	Szkolenia	10	0	0	1	2	7	0	0
	Przyznanie jednorazowych środków na rozpoczęcie działalności gospodarczej	0	0	0	0	0	0	0	0
	Razem	26	0	0	13	2	8	0	3

Działanie 1.6 SPO RZL „Mazurska kobieta- brakujące ogniwo na rynku pracy”

Okres realizacji: 15.08.2005- 14.01.2007

Grupa docelowa: 104 osoby

Skierowani bezrobotni w miesiącu sprawozdawczym	Forma wsparcia	Bezrobotni ogółem	Do 25 roku życia	Osoby, które ukończyły szkołę wyższą do 27lat	Długotrwale bezrobotne	Powyżej 50 roku życia	Bez kwalifikacji zawodowych	Samotnie wychowujący dziecko do lat 7	Niepełnosprawni
	Prace interwencyjne	0	0	0	0	0	0	0	0
Przygotowanie zawodowe	2	0	0	0	2	0	0	0	0
Szkolenia	0	0	0	0	0	0	0	0	0
Przyznanie jednorazowych środków na rozpoczęcie działalności gospodarczej	1	1	0	0	0	0	0	0	0
Razem	3	1	0	0	2	0	0	0	0
Stan w końcu miesiąca sprawozdawczego	Prace interwencyjne	5	0	0	5	0	0	0	0
	Przygotowanie zawodowe	11	0	0	7	0	2	1	1
	Szkolenia	0	0	0	0	0	0	0	0
	Przyznanie jednorazowych środków na rozpoczęcie działalności gospodarczej	2	1	0	1	0	0	0	0
	Razem	18	1	0	13	0	2	1	1

3.10. Prace społecznie użyteczne

Źródła finansowania	Skierowani do prac		Ukończyli udział w pracach		Kontynuujący pracę na koniec miesiąca sprawozdawczego
	W miesiącu sprawozdawczym	Ogółem w 2006 roku	W miesiącu sprawozdawczym	Ogółem w 2006 roku	
FP	39	92	10	10	82
Razem	39	92	10	10	82

4. Pośrednictwo pracy

4.1. Oferty pracy

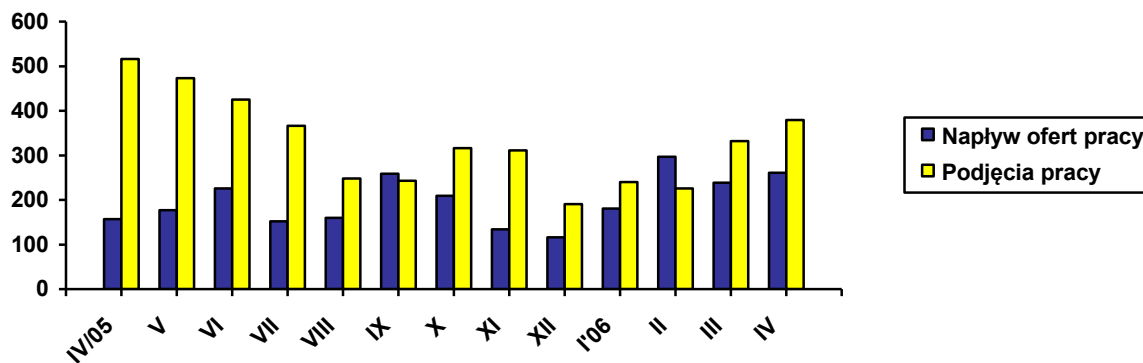
W zakresie pośrednictwa pracy – kontynuowano wizyty pośredników pracy u pracodawców. Wizyt takich w kwietniu przeprowadzono 26, pozyskano do współpracy 1 nowy podmiot gospodarczy.

W omawianym okresie w urzędzie pracy zgłoszono i pozyskano 261 ofert pracy, co w porównaniu z analogicznym okresem 2005 roku – oznacza wzrost o 39,8%. Z sektora publicznego zgłoszono 81 wolnych miejsc pracy, co stanowiło 31,0% ogółu ofert pozostających w dyspozycji urzędu.

W omawianym miesiącu na jedną ofertę pracy przypadało ok.26 bezrobotnych.

Wyszczególnienie	Napływ ofert pracy	Podjęcia pracy przez bezrobotnych
Kwiecień 2005	157	516
Maj	177	473
Czerwiec	226	425
Lipiec	152	366
Sierpień	160	248
Wrzesień	259	243
Październik	209	316
Listopad	134	311
Grudzień	116	191
Styczeń 2006	181	240
Luty	297	226
Marzec	239	332
Kwiecień	261	379

Napływ ofert pracy a podjęcia pracy



BEZROBOTNI WEDŁUG CZASU POZOSTAWANIA BEZ PRACY, WIEKU, POZIOMU WYKSZTAŁCENIA I STAŻU PRACY

Bezrobotni ogółem

Wyszczególnienie			Liczba bezrobotnych razem	z tego według czasu pozostawania bez pracy w miesiącach							Będący w szczególnej sytuacji na rynku pracy (z rubryki 1)				
				do 1	1-3	3-6	6-12	12-24	pow. 24	długo-trwale bezrobotni	do 25 roku życia	pow. 50 roku życia	bez kwalifikacji zawodowych	samotnie wychowujący dziecko do 7 roku życia	niepełnosprawni
0			1	2	3	4	5	6	7	8	9	10	11	12	13
Czas pozostawania bez pracy w miesiącach	do 1	01	329	329	X	X	X	X	X	85	120	34	92	13	7
	1-3	02	674	X	674	X	X	X	X	212	226	48	194	27	14
	3-6	03	1116	X	X	1116	X	X	X	483	273	152	270	33	36
	6-12	04	1284	X	X	X	1284	X	X	602	294	185	321	46	45
	12-24	05	1129	X	X	X	X	1129	X	1121	225	173	314	62	46
	pow. 24	06	2184	X	X	X	X	X	2184	2159	219	552	681	98	42
Wiek	18-24	07	1357	120	226	273	294	225	219	751	1467	X	580	94	17
	25-34	08	1839	100	207	341	387	320	484	1225	X	X	425	151	47
	35-44	09	1491	48	129	207	285	253	569	1034	X	X	319	34	46
	45-54	10	1657	56	97	245	254	286	719	1306	X	X	449	5	67
	55-59	11	326	4	13	44	58	42	165	360	X	X	126	0	14
	60-64 lata	12	46	1	2	6	6	3	28	39	X	X	18	0	1
Wykształcenie	wyższe	13	227	32	41	49	50	32	23	115	38	26	X	8	3
	policealne i średnie zawodowe	14	1301	71	145	259	291	219	316	810	280	182	X	51	29
	średnie ogólnokształcące	15	491	44	73	92	103	72	107	273	200	61	237	18	7
	zasadnicze zawodowe	16	2190	80	200	370	444	377	719	1533	334	281	X	66	76
	gimnazjalne i poniżej	17	2507	102	215	346	396	429	1019	1931	505	594	1635	136	75
Staż pracy ogółem	do 1 roku	18	1391	46	118	170	215	198	644	1141	163	120	403	54	27
	1-5	19	1092	69	134	212	224	166	287	620	224	115	237	45	34
	5-10	20	869	42	96	184	197	149	201	536	32	111	153	27	18
	10-20	21	826	27	74	145	178	163	239	568	X	208	148	5	28
	20-30	22	641	29	33	125	143	119	192	420	X	399	108	1	26
	30 lat i więcej	23	72	2	11	21	15	10	13	38	X	63	7	0	4
	bez stażu	24	1825	114	208	259	312	324	608	1339	938	128	816	147	53
Ogółem	25	6716	329	674	1116	1284	1129	2184	4662	1357	1144	1872	279	190	

Bezrobotne kobiety

Wyszczególnienie			Liczba bezrobotnych kobiet razem	z tego według czasu pozostawania bez pracy w miesiącach						Będące w szczególnej sytuacji na rynku pracy (z rubryki 1)					
				do 1	1-3	3-6	6-12	12-24	pow. 24	długo-trwale bezrobotne	do 25 roku życia	pow. 50 roku życia	bez kwalifikacji zawodowych	samotnie wychowujące dziecko do 7 roku życia	niepełnosprawne
0			1	2	3	4	5	6	7	8	9	10	11	12	13
Czas pozostawania bez pracy w miesiącach	do 1	26	125	125	X	X	X	X	X	34	48	10	33	10	3
	1-3	27	302	X	302	X	X	X	X	106	102	19	85	23	6
	3-6	28	479	X	X	479	X	X	X	218	103	49	110	25	22
	6-12	29	656	X	X	X	656	X	X	322	151	72	186	44	11
	12-24	30	564	X	X	X	X	564	X	561	112	63	169	58	18
	pow. 24	31	1237	X	X	X	X	X	1237	1237	117	260	438	94	21
Wiek	18-24	32	633	48	102	103	151	112	117	354	633	X	274	85	7
	25-34	33	1003	33	95	162	204	178	331	715	X	X	225	134	18
	35-44	34	778	22	59	98	161	139	299	615	X	X	186	31	17
	45-54	35	842	22	42	109	120	122	427	694	X	X	283	4	35
	55-59	36	107	0	4	7	20	13	63	97	X	X	53	0	4
Wykształcenie	wyższe	37	143	18	25	36	40	14	10	68	29	7	X	7	1
	policealne i średnie zawodowe	38	815	33	95	152	175	139	221	539	156	78	X	49	14
	średnie ogólnokształcące	39	356	25	51	59	75	54	92	217	137	47	185	18	5
	zasadnicze zawodowe	40	987	23	73	130	196	176	389	767	123	109	X	57	31
	gimnazjalne i poniżej	41	1062	26	58	102	170	181	525	884	188	232	836	123	30
Staż pracy ogółem	do 1 roku	42	808	24	62	84	124	103	411	694	92	67	243	48	15
	1-5	43	463	23	51	85	118	76	110	284	80	49	99	38	12
	5-10	44	421	14	36	77	104	73	117	267	12	58	76	24	9
	10-20	45	430	13	33	79	93	80	132	312	X	118	88	4	12
	20-30	46	219	6	14	29	47	51	72	156	X	117	48	1	9
	30 lat i więcej	47	14	0	3	4	1	4	2	8	X	8	1	0	1
	bez stażu	48	1008	45	103	121	169	177	393	754	449	56	466	139	23
Ogółem	49	3363	125	302	479	656	564	1237	2475	633	473	1021	254	81	