

## 1. Poziom i dynamika bezrobocia w powiecie giżyckim

Według stanu na koniec lipca 2006 roku w powiecie giżyckim zarejestrowanych było 5854 bezrobotnych, w tym 3024 kobiety. Liczba bezrobotnych zmniejszyła się o 11,3% w porównaniu ze stanem na koniec lipca 2005 roku.

Stopa bezrobocia w powiecie giżyckim według danych GUS (aktualnie dostępna) na koniec czerwca 2006 r. wynosiła **28,4%** ludności aktywnej zawodowo (kraj–16,0%, województwo–24,7%, podregion ełcki<sup>1</sup>–29,8%), tj. o 2,7 pkt% mniej niż w końcu czerwca ubiegłego roku.

Wykres 1. Stopa bezrobocia w powiecie giżyckim

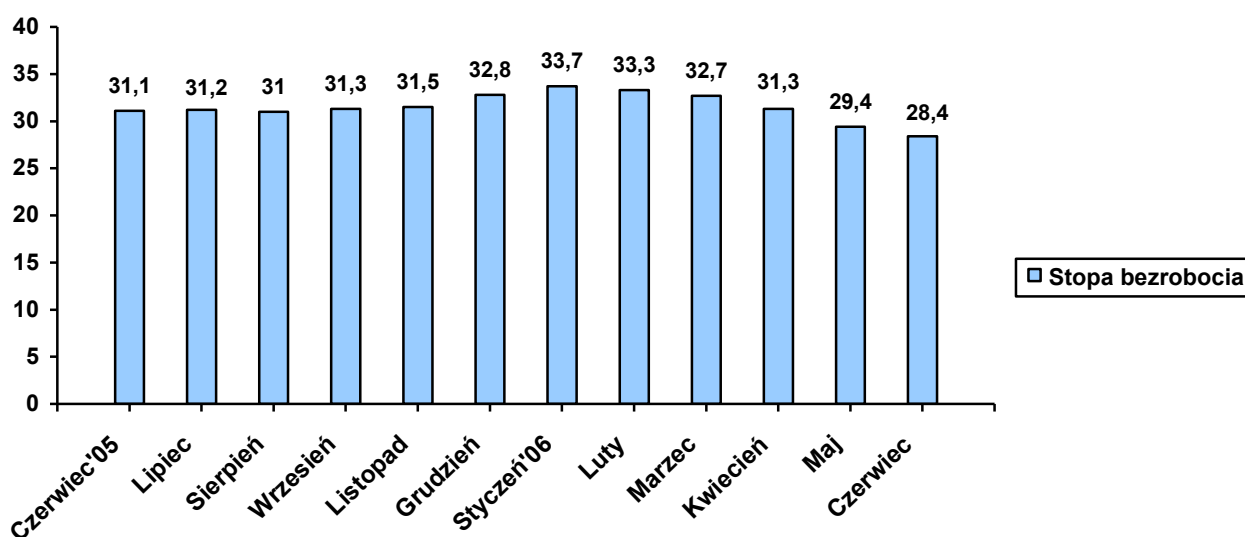


Tabela 1. Bezrobotni zarejestrowani w poszczególnych gminach powiatu giżyckiego

Gmina	Liczba bezrobotnych w końcu lipca 2006	W tym z prawem do zasiłku
<i><b>Giżycko m.</b></i>	2681	452
<i><b>Giżycko gm.</b></i>	844	132
<i><b>Ryn</b></i>	701	110
<i><b>Wydminy</b></i>	809	120
<i><b>Miłki</b></i>	438	77
<i><b>Kruklanki</b></i>	381	49
<b>RAZEM</b>	<b>5.854</b>	<b>940</b>

W omawianym miesiącu zarejestrowało się 626 bezrobotnych, natomiast ewidencję urzędu opuściło 638 osób. Napływ do bezrobocia był o 1,9% niższy od odpływu.

<sup>1</sup> W skład podregionu wchodzi powiaty: ełcki, giżycki, olecki, piski, gołdapski i węgorzewski.

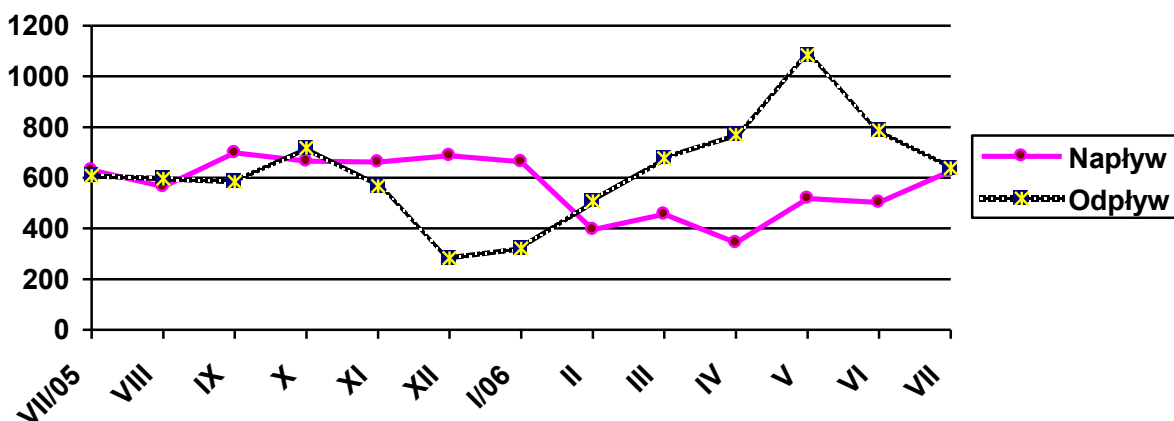
Podstawowym składnikiem napływu były ponowne rejestracje: 528 osób zarejestrowało się po raz kolejny (84,4% ogółu nowo zarejestrowanych). Natomiast rejestrujących się po raz pierwszy było – 98, tj. 15,6% rejestrujących się.

Wśród osób wyłączonych z ewidencji najliczniejszą grupę stanowili bezrobotni wykreśleni z innych powodów niż podjęcie pracy – 357 osób, tj. 56,0% ogółu osób wyłączonych z ewidencji w omawianym miesiącu.

**Tabela 2. Napływ i odpływ z bezrobocia**

Wyszczególnienie	Nowa rejestracja	Wyłączeni z ewidencji	z tego	
			Podjęcie pracy	Inne powody
<b>Lipiec 2005</b>	630	608	366	242
<b>Sierpień</b>	565	596	248	348
<b>Wrzesień</b>	698	584	243	341
<b>Październik</b>	666	718	316	402
<b>Listopad</b>	662	567	311	256
<b>Grudzień</b>	687	283	191	92
<b>Styczeń 2006</b>	663	321	240	81
<b>Luty</b>	395	508	226	282
<b>Marzec</b>	456	677	332	345
<b>Kwiecień</b>	344	769	379	390
<b>Maj</b>	518	1084	604	480
<b>Czerwiec</b>	503	787	381	406
<b>Lipiec</b>	626	638	281	357

**Wykres 2. Napływ i odpływ z bezrobocia**



**Tabela 3. Porównanie bezrobocia w 2005 i 2006 roku**

<b>Gmina</b>	<b>Liczba bezrobotnych w końcu lipca 2005 roku</b>	<b>% udział w ogólnej liczbie zarejestrowanych</b>	<b>Liczba bezrobotnych w końcu lipca 2006 roku</b>	<b>% udział w ogólnej liczbie zarejestrowanych</b>	<b>[+/-] wskaźnik zmian w pkt%</b>
<b>Giżycko m.</b>	3019	45,7	2681	45,8	<b>+0,1</b>
<b>Giżycko Gm.</b>	918	13,9	844	14,4	<b>+0,5</b>
<b>Ryn</b>	844	12,8	701	12,0	<b>-0,8</b>
<b>Wydminy</b>	878	13,3	809	13,8	<b>+0,5</b>
<b>Miłki</b>	502	7,6	438	7,5	<b>-0,1</b>
<b>Kruklanki</b>	442	6,7	381	6,5	<b>-0,2</b>
<b>RAZEM</b>	<b>6.603</b>		<b>5.854</b>		

## **2. Struktura bezrobocia /załącznik 1/**

Struktura bezrobotnych (pracujący przed rejestracją i dotychczas nie pracujący) oraz ich udział w ogólnej liczbie zarejestrowanych uległy zmianie w porównaniu ze stanem na koniec lipca ubiegłego roku. Na koniec omawianego miesiąca udział pracujących przed nabyciem statusu bezrobotnego, w ogólnej liczbie zarejestrowanych bezrobotnych, wynosił 71,3% (nastąpił wzrost o 0,2 pkt% w porównaniu ze stanem z końca lipca 2005). Bezrobotni, którzy dotychczas nie pracowali, stanowili 28,7% ogółu zarejestrowanych.

### **2.1. Bezrobotni bez prawa do zasiłku**

Spośród bezrobotnych zarejestrowanych w lipcu br. – 525 osób nie posiadało prawa do zasiłku, tj. 83,9% ogółu rejestrujących się. Na koniec lipca br. w rejestrach urzędu pozostawało 4914 bezrobotnych bez prawa do pobierania zasiłku, co stanowiło 83,9% ogółu bezrobotnych. W porównaniu z lipcem 2005 r. udział tej populacji w ogólnej liczbie bezrobotnych zmniejszył się o 0,4 pkt%.

### **2.2. Bezrobotne kobiety**

Kobiety wpisane do ewidencji urzędu pracy w lipcu br. w liczbie 351, stanowiły 56,1% ogółu nowo zarejestrowanych bezrobotnych. W końcu omawianego okresu liczba zarejestrowanych kobiet wynosiła 3024, stanowiąc 51,7% ogółu zarejestrowanych bezrobotnych, tj. o 0,1 pkt% więcej niż w analogicznym okresie 2005 roku.

**Tabela 4. Bezrobocie wśród kobiet**

<b>Gmina</b>	<b>Liczba bezrobotnych kobiet w końcu lipca 2006</b>	<b>W tym z prawem do zasiłku</b>
<i><b>Giżycko m.</b></i>	1435	202
<i><b>Giżycko gm.</b></i>	434	55
<i><b>Ryn</b></i>	352	34
<i><b>Wydminy</b></i>	394	48
<i><b>Miłki</b></i>	226	29
<i><b>Kruklanki</b></i>	183	13
<b>RAZEM</b>	<b>3024</b>	<b>381</b>

### **2.3. Mieszkańcy wsi**

W lipcu br. zarejestrowało się 290 osób zamieszkałych na wsi, tj. 46,3% ogólnego napływu bezrobotnych do rejestracji. W końcu omawianego miesiąca w ewidencji bezrobotnych znajdowało się 2 841 osób zamieszkałych na wsi, które stanowiły 48,5% ogółu zarejestrowanych. W odniesieniu do stanu z końca lipca 2005 r. udział tej subpopulacji wzrósł o 0,1 pkt% .

### **2.4. Bezrobotni zwolnieni z przyczyn dotyczących zakładu pracy**

W wyniku zwolnień z przyczyn dotyczących zakładu pracy, w lipcu do rejestracji zgłosiła się 1 osoba, tj. 0,2% ogólnego napływu bezrobotnych. Na koniec omawianego miesiąca w ewidencji urzędu pozostawały 62 osoby zwolnione z przyczyn dotyczących zakładu pracy, które stanowiły 1,1% ogółu zarejestrowanych, tj. o 0,3 pkt % mniej niż w końcu lipca ubiegłego roku. W omawianym okresie bieżącego roku, tak jak i w analogicznym okresie 2005 roku, do urzędu nie wpłynęły zapowiedzi zwolnień grupowych.

### **2.5. Poszukujący pracy**

Na koniec omawianego okresu w rejestrach urzędu pozostawało 146 osób poszukujących pracy, co oznacza, że w porównaniu z końcem lipca 2005 roku ich liczba zwiększyła się o 9,6%.

## **2.6. OSOBY W SZCZEGÓLNEJ SYTUACJI NA RYNKU PRACY**

### **2.6.1. Bezrobotni do 25 roku życia**

W końcu lipca br. w ewidencji urzędu pracy pozostawało 1 207 osób bezrobotnych do 25 roku życia, które stanowiły 20,6% ogółu zarejestrowanych. W omawianym miesiącu napływ w tej grupie

bezrobotnych wyniósł 233 osoby, z których po raz pierwszy zarejestrowało się 81 osób (34,8% ogółu napływu tej subpopulacji). W tym samym okresie z ewidencji bezrobotnych wyłączono 202 osoby.

### **2.6.2. Bezrobotni długotrwale**

W końcu lipca br. w ewidencji urzędu pracy pozostawało 4007 osób długotrwale bezrobotnych, które stanowiły 68,5% ogółu zarejestrowanych. W okresie sprawozdawczym napływ omawianej grupy bezrobotnych wyniósł 337 osób, co stanowiło 53,8% ogólnego napływu osób bezrobotnych w omawianym miesiącu. W tym samym okresie z ewidencji bezrobotnych wyłączono 396 osób długotrwale bezrobotnych.

### **2.6.3. Bezrobotni powyżej 50 roku życia**

W końcu omawianego miesiąca w ewidencji urzędu pracy pozostawało 1046 osób w wieku powyżej 50 lat, które stanowiły 17,9% ogółu zarejestrowanych. W lipcu br. napływ omawianej grupy bezrobotnych wyniósł 61 osób, co stanowiło 9,7% ogólnego napływu bezrobotnych do rejestracji. W tym samym okresie z ewidencji bezrobotnych wyłączono 74 osoby bezrobotnych w wieku powyżej 50 lat.

### **2.6.4. Bezrobotni bez kwalifikacji zawodowych**

Osoby nie posiadające kwalifikacji zawodowych na koniec lipca 2006 roku były zarejestrowane w liczbie 1740, stanowiąc 29,7% ogółu zarejestrowanych. W omawianym miesiącu zarejestrowało się 169 osób bez kwalifikacji. Z ewidencji wyłączono w lipcu br. – z powodu podjęcia pracy – 58 osób z omawianej grupy bezrobotnych.

### **2.6.5. Bezrobotni samotnie wychowujący co najmniej jedno dziecko do 7 roku życia**

W końcu lipca br. w ewidencji urzędu pracy pozostawało 269 osób samotnie wychowujących dziecko do 7 roku życia, tj. 4,6% ogółu zarejestrowanych. W okresie sprawozdawczym napływ w omawianej grupie bezrobotnych wyniósł - 34 osoby, co stanowiło 5,4% ogólnego napływu osób bezrobotnych w omawianym miesiącu. W tym samym okresie 21 osób z omawianej grupy podjęło pracę.

### **2.6.6. Osoby niepełnosprawne**

W lipcu br. w urzędzie zarejestrowało się 12 osób niepełnosprawnych bezrobotnych, tj. 1,9% ogólnej liczby rejestrujących się. Natomiast ewidencję opuściło z powodu podjęcia pracy 5 bezrobotnych z tej grupy. Na koniec omawianego miesiąca zarejestrowanych w urzędzie było 188 osób niepełnosprawnych bezrobotnych oraz 94 niepełnosprawnych poszukujących pracy i nie pozostających w zatrudnieniu (w lipcu ubiegłego

roku odpowiednio: -167, -70). Wśród niepełnosprawnych bezrobotnych – prawa do zasiłku nie posiadały 162 osoby, które stanowiły 86,2% tej subpopulacji bezrobotnych.

### 3. AKTYWIZACJA ZAWODOWA BEZROBOTNYCH

#### 3.1. Roboty publiczne

W omawianym miesiącu nie podpisywano umów o organizację robót publicznych.

Źródła finansowania	Skierowani w miesiącu sprawozdawczym	Ukończyli udział w robotach publicznych	Pozostający w zatrudnieniu przy robotach publicznych na koniec miesiąca sprawozdawczego
FP	0	0	0
<b>Ogółem w 2006 roku</b>	<b>0</b>	<b>0</b>	

#### 3.2. Prace interwencyjne

Źródła finansowania	Skierowani do prac interwencyjnych		Ukończyli udział w pracach interwencyjnych		Pozostający w zatrudnieniu przy pracach interwencyjnych na koniec miesiąca sprawozdawczego
	W miesiącu sprawozdawczym	Ogółem w 2006 roku	W miesiącu sprawozdawczym	Ogółem w 2006 roku	
FP	2	134	25	77	115
EFS 1.3	0	17	0	0	17
EFS 1.6	0	5	0	7	5
Inne	1	2	0	0	19
<b>Razem</b>	<b>3</b>	<b>158</b>	<b>25</b>	<b>84</b>	<b>156</b>

\* dane zawarte w powyższej tabeli występują również w tabeli dotyczącej prac interwencyjnych i dotacji dla pracodawcy

#### 3.3. Prace interwencyjne wraz z refundacją pracodawcy kosztów wyposażenia lub doposażenia stanowiska pracy dla osób powyżej 50 roku życia\*

Źródła finansowania	Ilość podpisanych umów		Skierowani bezrobotni	
	W miesiącu sprawozdawczym	W 2006 roku	W miesiącu sprawozdawczym	W 2006 roku
FP	1	6	1	8
Program „Pomocna dłoń”	0	0	1	2
<b>Ogółem</b>	<b>1</b>	<b>6</b>	<b>2</b>	<b>10</b>

\* dane zawarte w powyższej tabeli występują również w tabeli dotyczącej prac interwencyjnych i dotacji dla pracodawcy

#### 3.4. Przyznanie jednorazowych środków na rozpoczęcie działalności gospodarczej /dotacje/

Źródła finansowania	Ilość udzielonych dotacji w omawianym miesiącu	Ilość udzielonych dotacji w 2006 roku
FP	2	14
EFS 1.2	0	6
EFS 1.3	11	21

EFS 1.6	0	3
Program „Pomocna dłoń”	1	3
<b>Razem</b>	<b>14</b>	<b>47</b>

### 3.5. Refundacja pracodawcy kosztów wyposażenia lub doposażenia stanowiska pracy /dotacje/

Źródła finansowania	Ilość podpisanych umów		Skierowani bezrobotni	
	W miesiącu sprawozdawczym	W 2006 roku	W miesiącu sprawozdawczym	W 2006 roku
FP	3	35	4	56
Program „Pomocna dłoń”	0	0	0	2
<b>Ogółem</b>	<b>3</b>	<b>35</b>	<b>4</b>	<b>58</b>

\* dane zawarte w powyższej tabeli zawierają się w tabeli dotyczącej prac interwencyjnych i dotacji dla pracodawcy

### 3.6. Staże

Źródła finansowania	Skierowani do odbycia stażu		Ukończyli odbywanie stażu		Odbywający staż na koniec miesiąca sprawozdawczego
	W miesiącu sprawozdawczym	Ogółem w 2006 roku	W miesiącu sprawozdawczym	Ogółem w 2006 roku	
FP*	1	98	31	139	61
EFS 1.2**	8	116	0	0	104
EFS 1.5 Program „Nadzieja”	1	1	0	0	1
<b>Razem</b>	<b>10</b>	<b>215</b>	<b>31</b>	<b>139</b>	<b>166</b>

1 osoba przerwał staż, \*\* 5 osób przerwało staż,

### 3.7. Przygotowania zawodowe

Źródła finansowania	Skierowani na przygotowanie zawodowe		Ukończyli udział w przygotowaniu zawodowym		Kontynuujący przygotowanie zawodowe na koniec miesiąca sprawozdawczego
	W miesiącu sprawozdawczym	Ogółem w 2006 roku	W miesiącu sprawozdawczym	Ogółem w 2006 roku	
FP	2	48	10	47	33
EFS 1.3	0	22	0	0	20
EFS 1.6	0	12	4	17	8
EFS 1.5 Program „Nadzieja”	3	7	0	0	7
<b>Razem</b>	<b>5</b>	<b>89</b>	<b>14</b>	<b>64</b>	<b>68</b>

### 3.8. Szkolenia

W lipcu 2006 r. zorganizowano 4 szkolenia, na które skierowano 19 bezrobotnych oraz 1 osobę na uzupełnienie. W omawianym okresie szkolenie ukończyło 56 osób. Na koniec omawianego okresu - szkolenia kontynuowało 37 osób, w tym 21 kobiet.

Źródła finansowania	Skierowani na szkolenia		Ukończyli udział w szkoleniach		Kontynuujący szkolenia na koniec miesiąca sprawozdawczego
	W miesiącu sprawozdawczym	Ogółem w 2006 roku	W miesiącu sprawozdawczym	Ogółem w 2006 roku	
FP	3	80	32	84	3
EFS 1.2	5	46	0	31	15
EFS 1.3*	8	86	19	70	14
EFS 1.5 Program „Nadzieja”	4	14	5	9	5
<b>Razem</b>	<b>20</b>	<b>226</b>	<b>56</b>	<b>194</b>	<b>37</b>

\* 2 osoby przerwały szkolenie

Tabela 5. Bezrobotni kierowani na szkolenia w mieisacu sprawozdawczym

Kierunki szkoleń	Liczba osób
ABC przedsiębiorczości	11
Kierowca kat. C, C+E + przewozy rzeczy	3
Pracownik ochrony fizycznej I-go stopnia	4
Księgowość z elementami kadr i płac (uzupełnienie)	1
Prawo jazdy kat. D	1
<b>RAZEM</b>	<b>20</b>

W lipcu z osób, które w ostatnich 12 miesiącach ukończyły szkolenia – zatrudnienie uzyskało 37 osób, w tym 18 kobiet.



### 3.9. Aktywizacja osób bezrobotnych przy udziale środków Europejskiego Funduszu Społecznego

Działanie 1.2 SPO RZL „Wsparcie na starcie”

Okres realizacji: 16.01.2006- 31.12.2006

Grupa docelowa: 153 osoby

	Forma wsparcia	Bezrobotni ogółem	Z tego						
			Do 25 roku życia	Osoby, które ukończyły szkołę wyższą do 27lat	Długo-trwale bezrobotne	Powyżej 50 roku życia	Bez kwalifikacji zawodowych	Samotnie wychowujący dziecko do lat 7	Niepełnosprawni
Skierowani bezrobotni w miesiącu	Szkolenia	5	5	0	0	0	0	0	0
	Staże	8	7	0	0	0	0	0	1
	Przyznanie jednorazowych środków na rozpoczęcie działalności gospodarczej	0	0	0	0	0	0	0	0
	<b>Razem</b>	<b>13</b>	<b>12</b>	<b>0</b>	<b>0</b>	<b>0</b>	<b>0</b>	<b>0</b>	<b>1</b>
	Szkolenia	15	15	0	0	0	0	0	0
Stan w końcu miesiąca sprawozdawczego	Staże	104	96	7	0	0	0	0	1
	Przyznanie jednorazowych środków na rozpoczęcie działalności gospodarczej	6	6	0	0	0	0	0	0
	<b>Razem</b>	<b>125</b>	<b>117</b>	<b>7</b>	<b>0</b>	<b>0</b>	<b>0</b>	<b>0</b>	<b>1</b>

Działanie 1.3 SPO RZL „Przeciwko bezradności”

Okres realizacji: 16.01.2006- 31.12.2006

Grupa docelowa: 122 osoby

	Forma wsparcia	Bezrobotni ogółem	Z tego							
			Do 25 roku życia	Osoby, które ukończyły szkołę wyższą do 27lat	Długo-trwale bezrobotne	Powyżej 50 roku życia	Bez kwalifikacji zawodowych	Samotnie wychowujący dziecko do lat 7	Niepełnosprawni	Inni
Skierowani bezrobotni w miesiącu	Prace interwencyjne	0	0	0	0	0	0	0	0	0
	Przygotowanie zawodowe	0	0	0	0	0	0	0	0	0
	Szkolenia	8	0	0	5	0	3	0	0	0
	Przyznanie jednorazowych środków na rozpoczęcie działalności gospodarczej	11	0	0	5	0	0	0	0	6
	<b>Razem</b>	<b>19</b>	<b>0</b>	<b>0</b>	<b>10</b>	<b>0</b>	<b>3</b>	<b>0</b>	<b>0</b>	<b>6</b>
	Stan w końcu miesiąca	Prace interwencyjne	17	0	0	17	0	0	0	0
Przygotowanie zawodowe		20	0	0	15	0	2	0	3	0
Szkolenia		14	0	0	7	0	7	0	0	0
Przyznanie jednorazowych środków na rozpoczęcie działalności gospodarczej		21	0	0	13	1	0	0	0	7
<b>Razem</b>		<b>72</b>	<b>0</b>	<b>0</b>	<b>52</b>	<b>1</b>	<b>9</b>	<b>0</b>	<b>3</b>	<b>7</b>

Działanie 1.6 SPO RZL „Mazurska kobieta- brakujące ogniwo na rynku pracy”

Okres realizacji: 15.08.2005- 14.01.2007

Grupa docelowa: 104 osoby

	Forma wsparcia	Bezrobotni ogółem	Z tego						
			Do 25 roku życia	Osoby, które ukończyły szkołę wyższą do 27lat	Długo-trwale bezrobotne	Powyżej 50 roku życia	Bez kwalifikacji zawodowych	Samotnie wychowujący dziecko do lat 7	Niepełnosprawni
Skierowani bezrobotni w miesiącu sprawozdawczym	Prace interwencyjne	0	0	0	0	0	0	0	0
	Przygotowanie zawodowe	0	0	0	0	0	0	0	0
	Szkolenia	0	0	0	0	0	0	0	0
	Przyznanie jednorazowych środków na rozpoczęcie działalności gospodarczej	0	0	0	0	0	0	0	0
	<b>Razem</b>	<b>0</b>	<b>0</b>	<b>0</b>	<b>0</b>	<b>0</b>	<b>0</b>	<b>0</b>	<b>0</b>
	Stan w końcu miesiąca sprawozdawczego	Prace interwencyjne	5	0	0	5	0	0	0
Przygotowanie zawodowe		8	0	0	4	0	2	1	1
Szkolenia		0	0	0	0	0	0	0	0
Przyznanie jednorazowych środków na rozpoczęcie działalności gospodarczej		3	1	0	2	0	0	0	0
<b>Razem</b>		<b>16</b>	<b>1</b>	<b>0</b>	<b>11</b>	<b>0</b>	<b>2</b>	<b>1</b>	<b>1</b>

### 3.10. Prace społecznie użyteczne

Źródła finansowania	Skierowani do prac		Ukończyli udział w pracach		Kontynuujący pracę na koniec miesiąca sprawozdawczego
	W miesiącu sprawozdawczym	Ogółem w 2006 roku	W miesiącu sprawozdawczym	Ogółem w 2006 roku	
FP	13	131	10	46	85
<b>Razem</b>	<b>13</b>	<b>131</b>	<b>10</b>	<b>46</b>	<b>85</b>

## 4. Pośrednictwo pracy

### 4.1. Oferty pracy

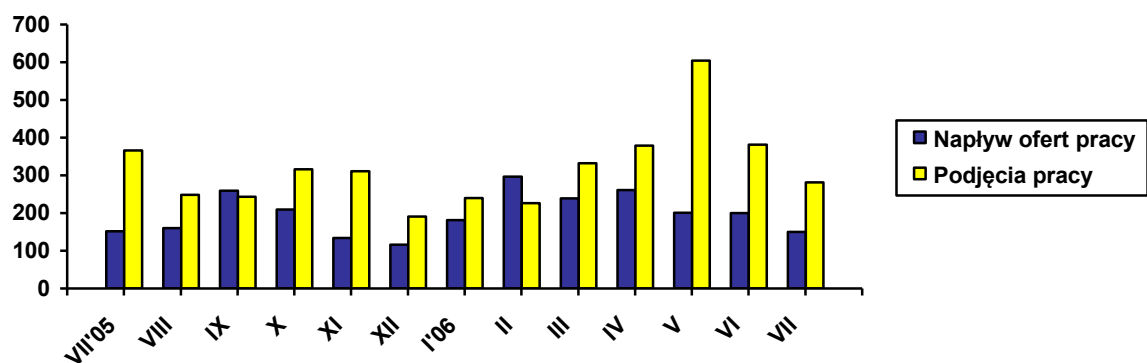
W zakresie pośrednictwa pracy – kontynuowano wizyty pośredników pracy u pracodawców. W lipcu pośrednicy odwiedzili jednego pracodawcę, u którego pozyskali 2 nowe miejsca pracy.

W omawianym okresie w urzędzie pracy zgłoszono i pozyskano 150 ofert pracy, co w porównaniu z analogicznym okresem 2005 roku – oznacza spadek o 1,3%. Z sektora publicznego zgłoszono 17 wolnych miejsc pracy, co stanowiło 11,3% ogółu ofert pozostających w dyspozycji urzędu. W omawianym miesiącu na jedną ofertę pracy przypadło ok. 39 bezrobotnych.

Tabela 6. Napływ ofert pracy w poszczególnych miesiącach a podjęcia pracy przez bezrobotnych

Wyszczególnienie	Napływ ofert pracy	Podjęcia pracy przez bezrobotnych
Lipiec 2005	152	366
Sierpień	160	248
Wrzesień	259	243
Październik	209	316
Listopad	134	311
Grudzień	116	191
Styczeń 2006	181	240
Luty	297	226
Marzec	239	332
Kwiecień	261	379
Maj	201	604
Czerwiec	200	381
Lipiec	150	281

**Wykres 3. Napływ ofert pracy a podjęcia pracy**



---

Zapraszamy Państwa do korzystania z naszego serwisu internetowego  
**[www.gizycko.pup.gov.pl](http://www.gizycko.pup.gov.pl)**

**BEZROBOTNI WEDŁUG CZASU POZOSTAWANIA BEZ PRACY, WIEKU, POZIOMU WYKSZTAŁCENIA I STAŻU PRACY****Bezrobotni ogółem**

Wyszczególnienie			Liczba bezrobotnych razem	z tego według czasu pozostawania bez pracy w miesiącach						Będący w szczególnej sytuacji na rynku pracy (z rubryki 1)					
				do 1	1-3	3-6	6-12	12-24	pow. 24	dłu- go- trwa- le bez- ro- botni	do 25 roku ży- cia	pow. 50 roku życia	bez kwalifi- kacji zawo- dowych	samo- tnie wychowujący dziecko do 7 roku życia	nie- peł- no- spra- wni
0			1	2	3	4	5	6	7	8	9	10	11	12	13
Czas pozostawania bez pracy w miesiącach	do 1	01	551	551	X	X	X	X	X	184	185	42	146	31	12
	1-3	02	712	X	712	X	X	X	X	224	260	78	207	29	29
	3-6	03	581	X	X	581	X	X	X	185	156	68	171	22	12
	6-12	04	1184	X	X	X	1184	X	X	596	258	177	308	45	54
	12-24	05	937	X	X	X	X	937	X	932	189	169	282	46	36
	pow. 24	06	1889	X	X	X	X	X	1889	1886	159	512	626	96	45
Wiek	18-24	07	1207	185	260	156	258	189	159	592	1207	X	509	83	24
	25-34	08	1598	187	191	186	345	255	434	1039	X	X	393	139	48
	35-44	09	1205	80	117	115	246	201	446	907	X	X	286	42	37
	45-54	10	1493	83	119	106	275	239	671	1185	X	X	425	4	63
	55-59	11	311	13	23	16	53	51	155	252	X	X	111	1	15
	60-64 lata	12	40	3	2	2	7	2	24	32	X	X	16	0	1
Wykształcenie	wyższe	13	216	51	37	33	49	23	23	91	43	25	X	7	3
	policealne i średnie zawodowe	14	1168	117	166	124	276	187	298	716	256	169	X	42	34
	średnie ogólno-kształcące	15	481	64	114	55	89	64	95	252	223	59	261	20	9
	zasadnicze zawodowe	16	1842	163	193	165	401	306	614	1331	275	246	X	74	71
	gimnazjalne i poniżej	17	2147	156	202	204	369	357	859	1617	410	547	1479	126	71
	Staż pracy ogółem	do 1 roku	18	1164	102	96	87	167	154	558	977	127	118	374	57
1-5		19	918	132	107	125	208	146	200	558	195	111	212	50	34
5-10		20	740	68	105	81	187	108	191	454	23	105	141	24	16
10-20		21	731	48	73	61	176	142	231	510	X	194	139	6	23
20-30		22	562	36	62	44	137	116	167	381	X	357	98	1	24
30 lat i więcej		23	57	0	10	10	18	7	12	28	X	51	7	0	4
bez stażu		24	1682	165	259	173	291	264	530	1099	862	110	769	131	55
Ogółem	25	5854	551	712	581	1184	937	1889	4007	1207	1046	1740	269	188	

## Bezrobotne kobiety

Wyszczególnienie			Liczba bezrobotnych kobiet razem	z tego według czasu pozostawania bez pracy w miesiącach						Będące w szczególnej sytuacji na rynku pracy (z rubryki 1)					
				do 1	1-3	3-6	6-12	12-24	pow. 24	dłu-gotrwa-le bez-ro-bot-ne	do 25 roku ży-cia	pow. 50 roku życia	bez kwali-fi-kacji zawo-do-wych	samo-tnie wycho-wujące dziecko do 7 roku życia	nie-peł-no-spra-wne
0			1	2	3	4	5	6	7	8	9	10	11	12	13
Czas pozostawania bez pracy w miesiącach	do 1	26	304	304	X	X	X	X	X	118	93	21	90	28	5
	1-3	27	334	X	334	X	X	X	X	100	140	27	115	23	17
	3-6	28	250	X	X	250	X	X	X	85	62	24	70	19	5
	6-12	29	540	X	X	X	540	X	X	273	118	59	135	34	22
	12-24	30	453	X	X	X	X	453	X	452	100	59	158	44	13
pow. 24	31	1143	X	X	X	X	X	1143	1140	101	254	416	92	22	
Wiek	18-24	32	614	93	140	62	118	100	101	311	614	X	281	79	14
	25-34	33	870	105	81	80	164	138	302	609	X	X	206	122	17
	35-44	34	656	52	49	56	126	96	277	519	X	X	167	36	14
	45-54	35	783	46	62	48	120	106	401	640	X	X	275	3	34
	55-59	36	101	8	2	4	12	13	62	89	X	X	55	0	5
Wykształcenie	wyższe	37	141	35	26	20	39	12	9	59	32	6	X	6	1
	policealne i średnie zawodowe	38	722	65	86	74	174	114	209	466	146	74	X	40	17
	średnie ogólnokształcące	39	340	47	79	34	55	43	82	194	150	45	194	19	7
	zasadnicze zawodowe	40	847	81	67	65	146	131	357	652	105	87	X	65	31
	gimnazjalne i poniżej	41	974	76	76	57	126	153	486	797	181	232	790	110	28
Staż pracy ogółem	do 1 roku	42	695	69	52	41	85	77	371	598	68	65	227	51	16
	1-5	43	409	59	41	48	94	64	103	255	79	46	85	40	15
	5-10	44	365	34	49	32	86	51	113	232	7	58	74	22	7
	10-20	45	375	30	23	33	92	67	130	271	X	110	81	6	12
	20-30	46	195	16	25	16	34	42	62	135	X	104	49	1	7
	30 lat i więcej	47	10	0	2	2	3	1	2	4	X	8	1	0	1
	bez stażu	48	975	96	142	78	146	151	362	673	460	53	467	120	26
Ogółem	49	3024	304	334	250	540	453	1143	2168	614	444	984	240	84	