

## 1. Poziom i dynamika bezrobocia w powiecie giżyckim

Według stanu na koniec listopada 2006 roku w powiecie giżyckim zarejestrowanych było 6078 bezrobotnych, w tym 3225 kobiet. Oznacza to wzrost w porównaniu z poprzednim miesiącem o 2,5%. Analizując jednak dane „rok do roku”, możemy stwierdzić że liczba bezrobotnych zmniejszyła się o 9,7% w porównaniu ze stanem na koniec listopada 2005 roku.

Stopa bezrobocia w powiecie giżyckim według danych GUS (aktualnie dostępna) na koniec października 2006 r. wynosiła **27,8%** ludności aktywnej zawodowo (kraj–14,9%, województwo–23,2%, podregion ełcki<sup>1</sup>–28,3%), tj. o 3,4 pkt% mniej niż w końcu października ubiegłego roku.

Wykres 1. Stopa bezrobocia w powiecie giżyckim

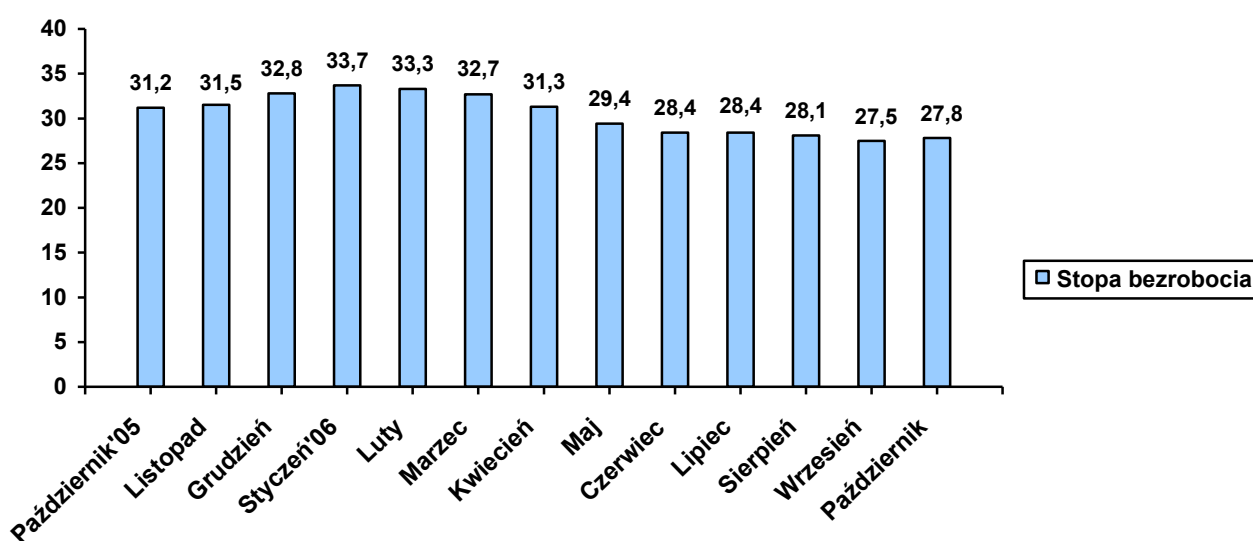


Tabela 1. Bezrobotni zarejestrowani w poszczególnych gminach powiatu giżyckiego

Gmina	Liczba bezrobotnych w końcu listopada 2006	W tym z prawem do zasiłku
<i><b>Giżycko m.</b></i>	2835	527
<i><b>Giżycko gm.</b></i>	882	164
<i><b>Ryn</b></i>	735	109
<i><b>Wydminy</b></i>	776	116
<i><b>Miłki</b></i>	436	65
<i><b>Kruklanki</b></i>	414	58
<b>RAZEM</b>	<b>6.078</b>	<b>1.039</b>

W omawianym miesiącu zarejestrowało się 632 bezrobotnych, natomiast ewidencję urzędu opuściło 480 osób. Napływ do bezrobocia był o 24,0% wyższy od odpływu.

<sup>1</sup> W skład podregionu wchodzi powiaty: ełcki, giżycki, olecki, piski, gołdapski i węgorzewski.

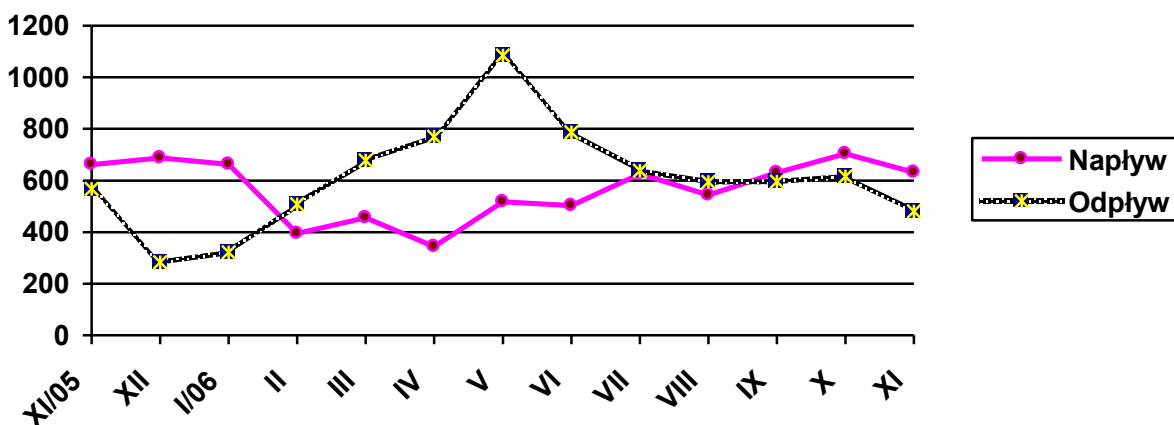
Podstawowym składnikiem napływu były ponowne rejestracje: 555 osób zarejestrowało się po raz kolejny (87,8% ogółu nowo zarejestrowanych). Natomiast rejestrujących się po raz pierwszy było – 77, tj. 12,2% rejestrujących się.

Wśród osób wyłączonych z ewidencji najliczniejszą grupę stanowili bezrobotni wykreśleni z innych powodów niż podjęcia pracy – 268 osób, tj. 55,8% ogółu osób wyłączonych z ewidencji w omawianym miesiącu.

**Tabela 2. Napływ i odpływ z bezrobocia**

Wyszczególnienie	Nowa rejestracja	Wyłączeni z ewidencji	z tego	
			Podjęcie pracy	Inne powody
<b>Listopad 2005</b>	662	567	311	256
<b>Grudzień</b>	687	283	191	92
<b>Styczeń 2006</b>	663	321	240	81
<b>Luty</b>	395	508	226	282
<b>Marzec</b>	456	677	332	345
<b>Kwiecień</b>	344	769	379	390
<b>Maj</b>	518	1084	604	480
<b>Czerwiec</b>	503	787	381	406
<b>Lipiec</b>	626	638	281	357
<b>Sierpień</b>	544	595	285	310
<b>Wrzesień</b>	631	596	302	294
<b>Październik</b>	704	616	258	358
<b>Listopad</b>	632	480	212	268

**Wykres 2. Napływ i odpływ z bezrobocia**



**Tabela 3. Porównanie bezrobocia w 2005 i 2006 roku**

<b>Gmina</b>	<b>Liczba bezrobotnych w końcu listopada 2005 roku</b>	<b>% udział w ogólnej liczbie zarejestrowanych</b>	<b>Liczba bezrobotnych w końcu listopada 2006 roku</b>	<b>% udział w ogólnej liczbie zarejestrowanych</b>	<b>[+/-] wskaźnik zmian w pkt%</b>
<b>Giżycko m.</b>	3104	46,1	2835	46,6	<b>+0,5</b>
<b>Giżycko Gm.</b>	965	14,3	882	14,5	<b>+0,2</b>
<b>Ryn</b>	834	12,4	735	12,1	<b>-0,3</b>
<b>Wydminy</b>	888	13,2	776	12,8	<b>-0,4</b>
<b>Miłki</b>	479	7,1	436	7,2	<b>+0,1</b>
<b>Kruklanki</b>	459	6,8	414	6,8	<b>0</b>
<b>RAZEM</b>	<b>6.729</b>		<b>6.078</b>		

## **2. Struktura bezrobocia /załącznik 1/**

Struktura bezrobotnych (pracujący przed rejestracją i dotychczas nie pracujący) oraz ich udział w ogólnej liczbie zarejestrowanych uległy zmianie w porównaniu ze stanem na koniec listopada ubiegłego roku. Na koniec omawianego miesiąca udział pracujących przed nabyciem statusu bezrobotnego, w ogólnej liczbie zarejestrowanych bezrobotnych, wynosił 73,0% (utrzymał się na tym samym poziomie jak w końcu listopada 2005). Bezrobotni, którzy dotychczas nie pracowali w końcu omawianego miesiąca - stanowili 27,0% ogółu zarejestrowanych.

### **2.1. Bezrobotni bez prawa do zasiłku**

Spośród bezrobotnych zarejestrowanych w listopadzie br. – 457 osób nie posiadało prawa do zasiłku, tj. 72,3% ogółu rejestrujących się. Na koniec omawianego okresu w rejestrach urzędu pozostawało 5039 bezrobotnych bez prawa do pobierania zasiłku, co stanowiło 82,9% ogółu bezrobotnych. W porównaniu z listopadem 2005 r. udział tej populacji w ogólnej liczbie bezrobotnych utrzymał się na tym samym poziomie.

### **2.2. Bezrobotne kobiety**

Kobiety wpisane do ewidencji urzędu pracy w listopadzie br. w liczbie 305, stanowiły 48,3% ogółu nowo zarejestrowanych bezrobotnych. W końcu omawianego okresu liczba zarejestrowanych kobiet wynosiła 3225, stanowiąc 53,1% ogółu zarejestrowanych bezrobotnych, tj. o 1,5 pkt% więcej niż w analogicznym okresie 2005 roku.

**Tabela 4. Bezrobocie wśród kobiet**

<b>Gmina</b>	<b>Liczba bezrobotnych kobiet w końcu listopada 2006</b>	<b>W tym z prawem do zasiłku</b>
<i><b>Giżycko m.</b></i>	1533	258
<i><b>Giżycko gm.</b></i>	470	77
<i><b>Ryn</b></i>	387	36
<i><b>Wydminy</b></i>	391	34
<i><b>Miłki</b></i>	230	23
<i><b>Kruklanki</b></i>	214	23
<b>RAZEM</b>	<b>3.225</b>	<b>451</b>

### **2.3. Mieszkańcy wsi**

W listopadzie br. zarejestrowało się 281 osób zamieszkałych na wsi, tj. 44,5% ogólnego napływu bezrobotnych do rejestracji. W końcu omawianego miesiąca w ewidencji bezrobotnych znajdowało się 2914 osób zamieszkałych na wsi, które stanowiły 47,9% ogółu zarejestrowanych. W odniesieniu do stanu z końca listopada 2005 r. udział tej subpopulacji zmniejszył się o 0,3 pkt%.

### **2.4. Bezrobotni zwolnieni z przyczyn dotyczących zakładu pracy**

W wyniku zwolnień z przyczyn dotyczących zakładu pracy, w listopadzie do rejestracji zgłosiły się 2 osoby bezrobotne. Na koniec omawianego miesiąca w ewidencji urzędu pozostawały 53 osoby zwolnione z przyczyn dotyczących zakładu pracy, które stanowiły 0,9% ogółu zarejestrowanych, tj. o 0,3 pkt % mniej niż w końcu listopada ubiegłego roku. W omawianym okresie bieżącego roku, tak jak i w analogicznym okresie 2005 roku, do urzędu nie wpłynęły zapowiedzi zwolnień grupowych.

### **2.5. Poszukujący pracy**

Na koniec omawianego okresu w rejestrach urzędu pozostawało 131 osób poszukujących pracy, co oznacza, że w porównaniu z końcem listopada 2005 roku ich liczba zmniejszyła się o 8,4%.

## **2.6. OSOBY W SZCZEGÓLNEJ SYTUACJI NA RYNKU PRACY**

### **2.6.1. Bezrobotni do 25 roku życia**

W końcu listopada br. w ewidencji urzędu pracy pozostawało 1209 osób bezrobotnych do 25 roku życia, które stanowiły 19,9% ogółu zarejestrowanych. W omawianym miesiącu napływ w tej grupie bezrobotnych wyniósł 171 osób, z których po raz pierwszy zarejestrowały się 52 osoby

(30,4% ogółu napływu tej subpopulacji). W tym samym okresie z ewidencji bezrobotnych wyłączono 164 osoby.

### ***2.6.2. Bezrobotni długotrwale***

W końcu listopada br. w ewidencji urzędu pracy pozostawało 4091 osób długotrwale bezrobotnych, które stanowiły 67,3% ogółu zarejestrowanych. W okresie sprawozdawczym napływ omawianej grupy bezrobotnych wyniósł 306 osób, co stanowiło 48,4% ogólnego napływu osób bezrobotnych. W tym samym okresie z ewidencji bezrobotnych wyłączono 247 osób długotrwale bezrobotnych.

### ***2.6.3. Bezrobotni powyżej 50 roku życia***

W końcu omawianego miesiąca w ewidencji urzędu pracy pozostawało 1091 osób w wieku powyżej 50 lat, które stanowiły 17,9% ogółu zarejestrowanych. W listopadzie br. napływ omawianej grupy bezrobotnych wyniósł 85 osób, co stanowiło 13,4% ogólnego napływu bezrobotnych do rejestracji. W tym samym okresie z ewidencji bezrobotnych wyłączono 59 osób w wieku powyżej 50 lat.

### ***2.6.4. Bezrobotni bez kwalifikacji zawodowych***

Osoby nie posiadające kwalifikacji zawodowych na koniec listopada 2006 roku były zarejestrowane w liczbie 1772, stanowiąc 29,1% ogółu zarejestrowanych. W omawianym miesiącu zarejestrowało się 167 osób bez kwalifikacji. Z ewidencji wyłączono w listopadzie br. – z powodu podjęcia pracy – 32 osoby z omawianej grupy bezrobotnych.

### ***2.6.5. Bezrobotni samotnie wychowujący co najmniej jedno dziecko do 7 roku życia***

W końcu listopada br. w ewidencji urzędu pracy pozostawało 290 osób samotnie wychowujących dziecko do 7 roku życia, tj. 4,8% ogółu zarejestrowanych. W okresie sprawozdawczym napływ w omawianej grupie bezrobotnych wyniósł - 25 osób, stanowiło to 4,0% ogółu rejestrujących się. W tym samym okresie 3 osoby z omawianej grupy- podjęły pracę.

### ***2.6.6. Osoby niepełnosprawne***

W listopadzie br. w urzędzie zarejestrowało się 9 osób niepełnosprawnych bezrobotnych, tj. 1,4% ogólnej liczby rejestrujących się. Natomiast ewidencję opuściło z powodu podjęcia pracy 9 bezrobotnych z tej grupy. Na koniec omawianego miesiąca zarejestrowanych w urzędzie było 176 osób niepełnosprawnych-bezrobotnych oraz 79 niepełnosprawnych poszukujących pracy i nie pozostających w zatrudnieniu (w listopadzie ubiegłego roku odpowiednio: -178, -85). Wśród niepełnosprawnych bezrobotnych –

prawa do zasiłku nie posiadało 149 osób, które stanowiły 84,7% tej subpopulacji bezrobotnych.

### 3. AKTYWIZACJA ZAWODOWA BEZROBOTNYCH

#### 3.1. Roboty publiczne

Źródła finansowania	Skierowani w miesiącu sprawozdawczym	Ukończyli udział w robotach publicznych	Pozostający w zatrudnieniu przy robotach publicznych na koniec miesiąca sprawozdawczego
FP	0	0	5
<b>Ogółem w 2006 roku</b>	<b>5</b>	<b>0</b>	

#### 3.2. Prace interwencyjne

Źródła finansowania	Skierowani do prac interwencyjnych		Ukończyli udział w pracach interwencyjnych		Pozostający w zatrudnieniu przy pracach interwencyjnych na koniec miesiąca sprawozdawczego
	W miesiącu sprawozdawczym	Ogółem w 2006 roku	W miesiącu sprawozdawczym	Ogółem w 2006 roku	
FP*	7	213	15	146	114
EFS 1.3	0	19	5	11	6
EFS 1.6	0	5	0	12	0
Inne	0	4	0	0	18
<b>Razem</b>	<b>7</b>	<b>241</b>	<b>20</b>	<b>169</b>	<b>138</b>

!/ dane zawarte w powyższej tabeli występują również w tabeli dotyczącej prac interwencyjnych i dotacji dla pracodawcy

\* 2 osoby przerwały prace interwencyjne

#### 3.3. Prace interwencyjne wraz z refundacją pracodawcy kosztów wyposażenia lub doposażenia stanowiska pracy dla osób powyżej 50 roku życia

Źródła finansowania	Ilość podpisanych umów		Skierowani bezrobotni	
	W miesiącu sprawozdawczym	W 2006 roku	W miesiącu sprawozdawczym	W 2006 roku
FP	0	8	0	10
Program „Pomocna dłoń”	0	0	0	2
<b>Ogółem</b>	<b>0</b>	<b>8</b>	<b>0</b>	<b>12</b>

!/ dane zawarte w powyższej tabeli występują również w tabeli dotyczącej prac interwencyjnych i dotacji dla pracodawcy

### 3.4. Przyznanie jednorazowych środków na rozpoczęcie działalności gospodarczej /dotacje/

Źródła finansowania	Ilość udzielonych dotacji w omawianym miesiącu	Ilość udzielonych dotacji w 2006 roku
FP	5	25
EFS 1.2	0	11
EFS 1.3	0	35
EFS 1.6	0	3
Program „Pomocna dłoń”	0	3
<b>Razem</b>	<b>5</b>	<b>77</b>

### 3.5. Refundacja pracodawcy kosztów wyposażenia lub doposażenia stanowiska pracy /dotacje/

Źródła finansowania	Ilość podpisanych umów		Skierowani bezrobotni	
	W miesiącu sprawozdawczym	W 2006 roku	W miesiącu sprawozdawczym	W 2006 roku
FP	6	46	6	67
Program „Pomocna dłoń”	0	0	0	2
<b>Ogółem</b>	<b>6</b>	<b>46</b>	<b>6</b>	<b>69</b>

!/ dane zawarte w powyższej tabeli zawierają się w tabeli dotyczącej prac interwencyjnych i dotacji dla pracodawcy

### 3.6. Staże

Źródła finansowania	Skierowani do odbycia stażu		Ukończyli odbywanie stażu		Odbywający staż na koniec miesiąca sprawozdawczego
	W miesiącu sprawozdawczym	Ogółem w 2006 roku	W miesiącu sprawozdawczym	Ogółem w 2006 roku	
FP*	8	225	5	201	118
EFS 1.2**	0	117	15	80	18
EFS 1.5 Program „Nadzieja”	0	6	1	2	4
<b>Razem</b>	<b>8</b>	<b>348</b>	<b>21</b>	<b>283</b>	<b>140</b>

\* 8 osób przerwało staż, \*\* 1 osoba przerwała staż.

### 3.7. Przygotowania zawodowe

Źródła finansowania	Skierowani na przygotowanie zawodowe		Ukończyli udział w przygotowaniu zawodowym		Kontynuujący przygotowanie zawodowe na koniec miesiąca sprawozdawczego
	W miesiącu sprawozdawczym	Ogółem w 2006 roku	W miesiącu sprawozdawczym	Ogółem w 2006 roku	
FP*	1	75	6	64	38
EFS 1.3	0	23	3	12	6
EFS 1.6	0	12	0	24	1
EFS 1.5 Program „Nadzieja”	1	8	0	3	1
<b>Razem</b>	<b>2</b>	<b>118</b>	<b>9</b>	<b>103</b>	<b>46</b>

\*1 osoba przerwała przygotowanie zawodowe

### 3.8. Szkolenia

W listopadzie 2006 r. zorganizowano 2 szkolenia. W omawianym okresie szkolenie ukończyło 8 osób. Na koniec omawianego okresu - szkolenie kontynuowało 8 osób. W listopadzie z osób, które w ostatnich 12 miesiącach ukończyły szkolenia – zatrudnienie uzyskało 13 osób, w tym 6 kobiet.

Źródła finansowania	Skierowani na szkolenia		Ukończyli udział w szkoleniach		Kontynuujący szkolenia na koniec miesiąca sprawozdawczego
	W miesiącu sprawozdawczym	Ogółem w 2006 roku	W miesiącu sprawozdawczym	Ogółem w 2006 roku	
FP	0	104	7	110	1
EFS 1.2	4	51	1	47	4
EFS 1.3	0	86	0	84	0
EFS 1.5 Program „Nadzieja”	3	18	0	15	3
<b>Razem</b>	<b>7</b>	<b>259</b>	<b>8</b>	<b>256</b>	<b>8</b>



### 3.9. Aktywizacja osób bezrobotnych przy udziale środków Europejskiego Funduszu Społecznego

Działanie 1.2 SPO RZL „Wsparcie na starcie”

Okres realizacji: 16.01.2006- 31.12.2006

Grupa docelowa: 158 osób

	Forma wsparcia	Bezrobotni ogółem	Z tego						
			Do 25 roku życia	Osoby, które ukończyły szkołę wyższą do 27lat	Długo-trwale bezrobotne	Powyżej 50 roku życia	Bez kwalifikacji zawodowych	Samotnie wychowujący dziecko do lat 7	Niepełnosprawni
Skierowani bezrobotni w miesiącu	Szkolenia	4	4	0	0	0	0	0	0
	Staże	0	0	0	0	0	0	0	0
	Przyznanie jednorazowych środków na rozpoczęcie działalności gospodarczej	0	0	0	0	0	0	0	0
	<b>Razem</b>	<b>4</b>	<b>4</b>	<b>0</b>	<b>0</b>	<b>0</b>	<b>0</b>	<b>0</b>	<b>0</b>
Stan w końcu miesiąca sprawozdawczego	Szkolenia	4	4	0	0	0	0	0	0
	Staże	18	18	0	0	0	0	0	0
	Przyznanie jednorazowych środków na rozpoczęcie działalności gospodarczej	11	11	0	0	0	0	0	0
	<b>Razem</b>	<b>33</b>	<b>33</b>	<b>0</b>	<b>0</b>	<b>0</b>	<b>0</b>	<b>0</b>	<b>0</b>

Działanie 1.3 SPO RZL „Przeciwko bezradności”

Okres realizacji: 16.01.2006- 31.12.2006

Grupa docelowa: 126 osób

	Forma wsparcia	Bezrobotni ogółem	Z tego							
			Do 25 roku życia	Osoby, które ukończyły szkołę wyższą do 27lat	Długo-trwale bezrobotne	Powyżej 50 roku życia	Bez kwalifikacji zawodowych	Samotnie wychowujący dziecko do lat 7	Niepełnosprawni	Inni
Skierowani bezrobotni w miesiącu	Prace interwencyjne	0	0	0	0	0	0	0	0	0
	Przygotowanie zawodowe	0	0	0	0	0	0	0	0	0
	Szkolenia	0	0	0	0	0	0	0	0	0
	Przyznanie jednorazowych środków na rozpoczęcie działalności gospodarczej	0	0	0	0	0	0	0	0	0
	<b>Razem</b>	<b>0</b>	<b>0</b>	<b>0</b>	<b>0</b>	<b>0</b>	<b>0</b>	<b>0</b>	<b>0</b>	<b>0</b>
	Stan w końcu miesiąca	Prace interwencyjne	6	0	0	6	0	0	0	0
Przygotowanie zawodowe		6	0	0	6	0	0	0	0	0
Szkolenia		0	0	0	0	0	0	0	0	0
Przyznanie jednorazowych środków na rozpoczęcie działalności gospodarczej		35	0	0	18	1	0	0	0	16
<b>Razem</b>		<b>47</b>	<b>0</b>	<b>0</b>	<b>30</b>	<b>1</b>	<b>0</b>	<b>0</b>	<b>0</b>	<b>16</b>

Działanie 1.6 SPO RZL „Mazurska kobieta- brakujące ogniwo na rynku pracy”

Okres realizacji: 15.08.2005- 14.01.2007

Grupa docelowa: 104 osoby

	Forma wsparcia	Bezrobotni ogółem	Z tego						
			Do 25 roku życia	Osoby, które ukończyły szkołę wyższą do 27lat	Długotrwale bezrobotne	Powyżej 50 roku życia	Bez kwalifikacji zawodowych	Samotnie wychowujący dziecko do lat 7	Niepełnosprawni
Skierowani bezrobotni w miesiącu sprawozdawczym	Prace interwencyjne	0	0	0	0	0	0	0	0
	Przygotowanie zawodowe	0	0	0	0	0	0	0	0
	Szkolenia	0	0	0	0	0	0	0	0
	Przyznanie jednorazowych środków na rozpoczęcie działalności gospodarczej	0	0	0	0	0	0	0	0
	<b>Razem</b>	<b>0</b>	<b>0</b>	<b>0</b>	<b>0</b>	<b>0</b>	<b>0</b>	<b>0</b>	<b>0</b>
	Stan w końcu miesiąca sprawozdawczego	Prace interwencyjne	0	0	0	0	0	0	0
Przygotowanie zawodowe		1	0	0	1	0	0	0	0
Szkolenia		0	0	0	0	0	0	0	0
Przyznanie jednorazowych środków na rozpoczęcie działalności gospodarczej		3	1	0	2	0	0	0	0
<b>Razem</b>		<b>4</b>	<b>1</b>	<b>0</b>	<b>3</b>	<b>0</b>	<b>0</b>	<b>0</b>	<b>0</b>

### 3.10. Prace społecznie użyteczne

Źródła finansowania	Skierowani do prac		Ukończyli udział w pracach		Kontynuujący pracę na koniec miesiąca sprawozdawczego
	W miesiącu sprawozdawczym	Ogółem w 2006 roku	W miesiącu sprawozdawczym	Ogółem w 2006 roku	
FP	4	156	0	56	100
<b>Razem</b>	<b>4</b>	<b>156</b>	<b>0</b>	<b>56</b>	<b>100</b>

## 4. Pośrednictwo pracy

### 4.1. Oferty pracy

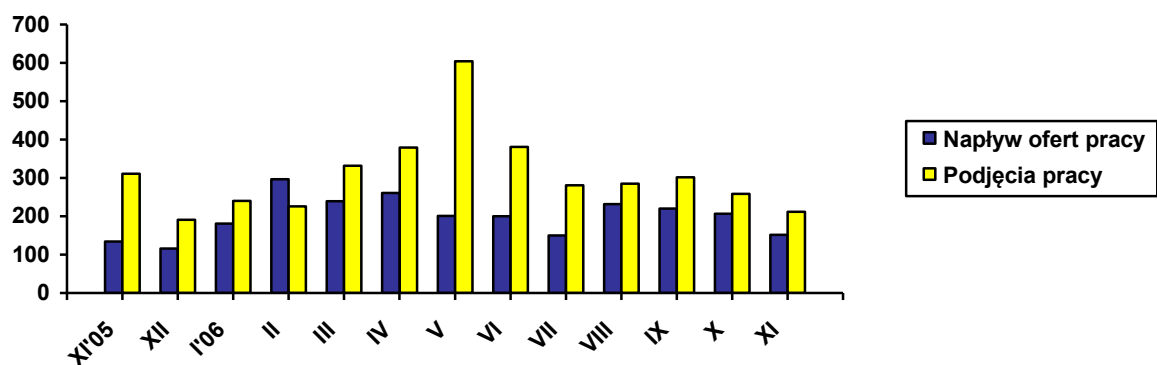
W omawianym okresie w urzędzie pracy zgłoszono i pozyskano 152 oferty pracy, co w porównaniu z analogicznym okresem 2005 roku – oznacza wzrost o 11,8%. Z sektora publicznego zgłoszono 23 wolne miejsca pracy, co stanowiło 15,1% ogółu ofert pozostających w dyspozycji urzędu. W omawianym miesiącu na jedną ofertę pracy przypadło ok. 40 bezrobotnych.

W listopadzie zorganizowano Giełdę Pracy, na którą zgłosiło się 18 osób bezrobotnych. Firma PPHU „Bałkan” poszukiwała sprzedawców do sklepu odzieżowego w Giżycku. W wyniku przeprowadzonego naboru – zatrudnienie uzyskało 5 bezrobotnych.

Tabela 6. Napływ ofert pracy w poszczególnych miesiącach a podjęcia pracy przez bezrobotnych

Wyszczególnienie	Napływ ofert pracy	Podjęcia pracy przez bezrobotnych
Listopad 2005	134	311
Grudzień	116	191
Styczeń 2006	181	240
Luty	297	226
Marzec	239	332
Kwiecień	261	379
Maj	201	604
Czerwiec	200	381
Lipiec	150	281
Sierpień	232	285
Wrzesień	220	302
Październik	207	258
Listopad	152	212

**Wykres 3. Napływ ofert pracy a podjęcia pracy**



---

Zapraszamy Państwa do korzystania z naszego serwisu internetowego  
**[www.gizycko.pup.gov.pl](http://www.gizycko.pup.gov.pl)**

Załącznik 1

**BEZROBOTNI WEDŁUG CZASU POZOSTAWANIA BEZ PRACY, WIEKU, POZIOMU WYKSZTAŁCENIA I STAŻU PRACY****Bezrobotni ogółem**

Wyszczególnienie			Liczba bezrobotnych razem	z tego według czasu pozostawania bez pracy w miesiącach						Będący w szczególnej sytuacji na rynku pracy (z rubryki 1)					
				do 1	1-3	3-6	6-12	12-24	pow. 24	dłu-gotrwa-le bez-robotni	do 25 roku życia	pow. 50 roku życia	bez kwalifi-kacji zawo-dowych	samo-tnie wychowujący dziecko do 7 roku życia	nie-pet-no-sprawni
0			1	2	3	4	5	6	7	8	9	10	11	12	13
Czas pozostawania bez pracy w miesiącach	do 1	01	598	598	X	X	X	X	X	191	152	70	162	24	9
	1-3	02	1054	X	1054	X	X	X	X	432	325	125	287	36	26
	3-6	03	788	X	X	788	X	X	X	336	217	80	199	46	23
	6-12	04	864	X	X	X	864	X	X	369	184	136	231	29	35
	12-24	05	944	X	X	X	X	944	X	937	184	167	280	54	42
	pow. 24	06	1830	X	X	X	X	X	1830	1826	147	513	613	101	41
Wiek	18-24	07	1209	152	325	217	184	184	147	587	1209	X	506	88	21
	25-34	08	1681	182	281	266	270	273	409	1077	X	X	387	158	43
	35-44	09	1272	132	199	154	173	192	422	912	X	X	291	40	38
	45-54	10	1546	114	214	125	199	234	660	1210	X	X	452	3	60
	55-59	11	328	17	32	22	32	57	168	271	X	X	118	1	13
	60-64 lata	12	42	1	3	4	6	4	24	34	X	X	18	0	1
Wykształcenie	wyższe	13	231	29	69	44	27	32	30	119	38	26	X	12	2
	policealne i średnie zawodowe	14	1212	129	225	154	203	209	292	753	270	173	X	53	28
	średnie ogólno-kształcące	15	478	64	117	75	76	61	85	245	206	56	261	19	12
	zasadnicze zawodowe	16	1980	197	312	271	279	323	598	1372	271	283	X	73	62
	gimnazjalne i poniżej	17	2177	179	331	244	279	319	825	1602	424	553	1511	133	72
	Staż pracy ogółem	do 1 roku	18	1189	95	188	134	105	132	535	991	167	123	378	64
1-5		19	1009	132	214	147	162	159	195	604	213	113	240	55	35
5-10		20	805	92	132	122	150	125	184	465	23	107	149	33	15
10-20		21	800	89	129	82	118	157	225	546	X	204	159	6	21
20-30		22	570	49	92	63	91	109	166	380	X	364	99	1	27
30 lat i więcej		23	64	5	13	7	16	11	12	30	X	59	9	0	3
bez stażu		24	1641	136	286	233	222	251	513	1075	806	121	738	131	49
Ogółem	25	<b>6078</b>	598	1054	788	864	944	1830	4091	1209	1091	1772	290	176	

## Bezrobotne kobiety

Wyszczególnienie			Liczba bezrobotnych kobiet razem	z tego według czasu pozostawania bez pracy w miesiącach						Będące w szczególnej sytuacji na rynku pracy (z rubryki 1)					
				do 1	1-3	3-6	6-12	12-24	pow. 24	długo-trwale bezrobotne	do 25 roku życia	pow. 50 roku życia	bez kwalifikacji zawodowych	samotnie wychowujące dziecko do 7 roku życia	niepełnosprawne
0			1	2	3	4	5	6	7	8	9	10	11	12	13
Czas pozostawania bez pracy w miesiącach	do 1	26	289	289	X	X	X	X	X	96	66	28	81	21	6
	1-3	27	507	X	507	X	X	X	X	228	153	50	152	33	8
	3-6	28	410	X	X	410	X	X	X	176	120	34	119	40	11
	6-12	29	408	X	X	X	408	X	X	178	91	52	97	23	24
	12-24	30	491	X	X	X	X	X	491	490	111	58	151	50	15
pow. 24	31	1120	X	X	X	X	X	1120	1117	98	260	416	96	21	
Wiek	18-24	32	639	66	153	120	91	111	98	339	639	X	279	82	14
	25-34	33	918	87	133	135	125	150	288	628	X	X	212	140	17
	35-44	34	725	75	100	82	90	108	270	551	X	X	175	38	18
	45-54	35	829	58	113	64	94	107	393	668	X	X	291	3	31
	55-59	36	114	3	8	9	8	15	71	99	X	X	59	0	5
Wykształcenie	wyższe	37	147	21	44	28	17	23	14	78	26	7	X	11	0
	policealne i średnie zawodowe	38	768	73	133	84	135	143	200	505	173	77	X	49	15
	średnie ogólnokształcące	39	346	41	83	54	54	44	70	192	145	41	201	18	10
	zasadnicze zawodowe	40	949	96	120	124	116	142	351	697	108	119	X	66	30
	gimnazjalne i poniżej	41	1015	58	127	120	86	139	485	813	187	238	815	119	30
Staż pracy ogółem	do 1 roku	42	732	54	111	84	58	68	357	620	96	74	240	60	18
	1-5	43	468	57	88	68	71	78	106	288	95	48	102	46	14
	5-10	44	410	39	64	59	75	65	108	248	10	61	77	30	8
	10-20	45	434	52	76	37	57	83	129	305	X	114	97	6	10
	20-30	46	211	19	33	27	28	41	63	144	X	121	47	1	8
	30 lat i więcej	47	11	0	2	0	6	1	2	4	X	8	2	0	1
	bez stażu	48	959	68	133	135	113	155	355	676	438	56	450	120	26
Ogółem	49	3225	289	507	410	408	491	1120	2285	639	482	1016	263	85	