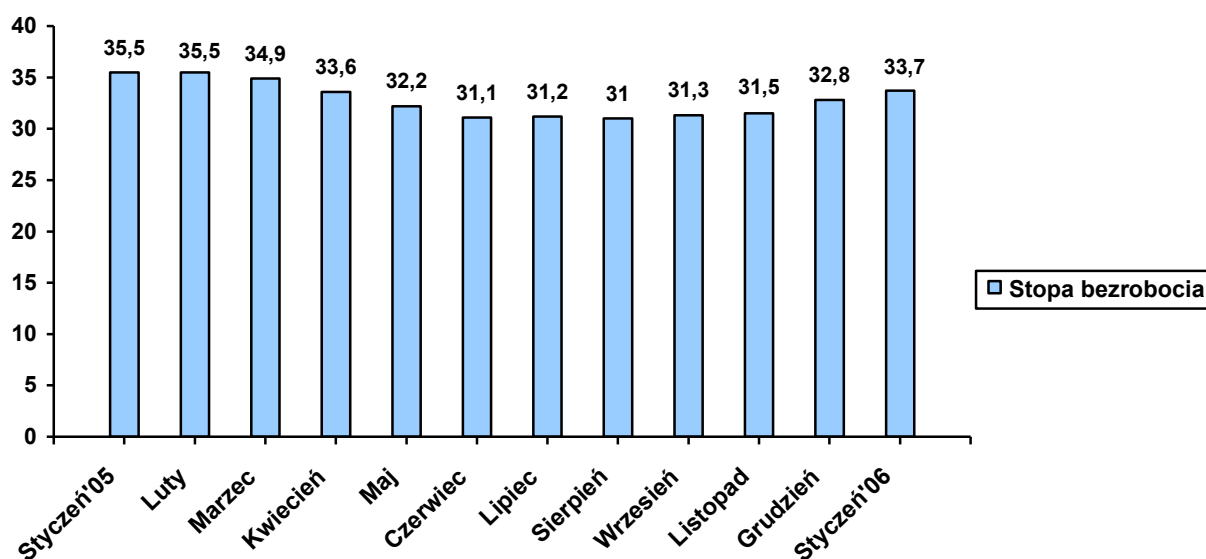


1. Poziom i dynamika bezrobocia w powiecie giżyckim

Według stanu na koniec lutego 2006 roku w powiecie giżyckim zarejestrowanych było 7362 bezrobotnych, w tym 3632 kobiet. Liczba bezrobotnych zmniejszyła się o 8,1% w porównaniu ze stanem na koniec lutego 2005 roku.

Stopa bezrobocia w powiecie giżyckim według danych GUS (aktualnie dostępna) na koniec stycznia 2006 r. wynosiła **33,7%** ludności aktywnej zawodowo (kraj–18,0%, województwo–28,0%, podregion ełcki¹–34,1%).



Gmina	Liczba bezrobotnych w końcu lutego 2006	W tym z prawem do zasiłku
Giżycko m.	3.446	587
Giżycko gm.	1.077	187
Ryn	902	135
Wydminy	945	146
Miłki	508	95
Kruklanki	484	66
RAZEM	7.362	1.216

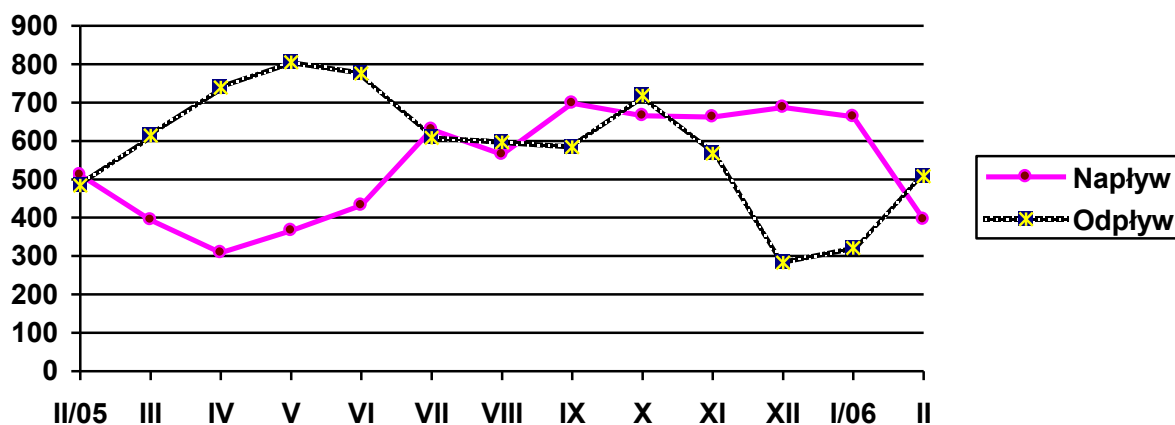
W omawianym miesiącu zarejestrowało się 395 bezrobotnych, natomiast ewidencję urzędu opuściło 508 osób. Napływ do bezrobocia był o 22,2% niższy od odpływu.

Podstawowym składnikiem napływu były ponowne rejestracje: 340 osób zarejestrowało się po raz kolejny (86,1% ogółu nowo zarejestrowanych). Natomiast rejestrujących się po raz pierwszy było – 55, tj. 13,9% rejestrujących się.

¹ W skład podregionu wchodzi powiaty: ełcki, giżycki, olecki, piski, gołdapski i węgorzewski.

Wśród osób wyłączonych z ewidencji najliczniejszą grupę stanowili bezrobotni wykreśleni z innych powodów niż podjęcie pracy – 240 osób, tj. 55,5% ogółu osób wyłączonych z ewidencji w omawianym miesiącu.

Wyszczególnienie	Nowa rejestracja	Wyłączeni z ewidencji	z tego	
			Podjęcie pracy	Inne powody
Luty 2005	511	484	259	225
Marzec	394	614	296	318
Kwiecień	309	739	516	223
Maj	366	805	473	332
Czerwiec	432	776	425	351
Lipiec	630	608	366	242
Sierpień	565	596	248	348
Wrzesień	698	584	243	341
Październik	666	718	316	402
Listopad	662	567	311	256
Grudzień	687	283	191	92
Styczeń 2006	663	321	240	81
Luty	395	508	226	240



2. Struktura bezrobocia²

Struktura bezrobotnych (pracujący przed rejestracją i dotychczas nie pracujący) oraz ich udział w ogólnej liczbie zarejestrowanych uległy zmianie w porównaniu ze stanem na koniec lutego 2005 r. Na koniec omawianego miesiąca udział pracujących przed nabyciem statusu bezrobotnego, w ogólnej liczbie zarejestrowanych bezrobotnych, wynosił 73,3% (nastąpił wzrost o 0,8 pkt% w porównaniu ze stanem z końca lutego 2005). Bezrobotni, którzy dotychczas nie pracowali, stanowili 26,7% ogółu zarejestrowanych (nastąpił spadek o 0,8 pkt% w porównaniu ze stanem z końca lutego ubiegłego roku).

² Zobacz: Załącznik nr 1, s. 10-11.

2.1. Bezrobotni bez prawa do zasiłku

Spośród bezrobotnych zarejestrowanych w lutym br. – 320 osób nie posiadało prawa do zasiłku, co stanowiło 81,0% ogółu rejestrujących się.

Na koniec omawianego miesiąca w rejestrach urzędu pozostawało 6146 bezrobotnych bez prawa do pobierania zasiłku, co stanowiło 83,5% ogółu bezrobotnych. W porównaniu z lutym 2005 r. udział tej populacji w ogóle bezrobotnych zwiększył się o 1,1 pkt%.

2.2. Bezrobotne kobiety

Kobiety wpisane do ewidencji urzędu pracy w lutym br. w liczbie 174, stanowiły 44,0% ogółu nowo zarejestrowanych bezrobotnych.

W końcu omawianego okresu liczba zarejestrowanych kobiet wynosiła 3 632, stanowiąc 49,3% ogółu zarejestrowanych bezrobotnych, oznacza to wzrost w tej grupie o 0,6 pkt % w porównaniu z lutym 2005 roku.

Gmina	Liczba bezrobotnych kobiet w końcu lutego 2006	W tym z prawem do zasiłku
<i>Giżycko m.</i>	1757	271
<i>Giżycko gm.</i>	541	78
<i>Ryn</i>	439	47
<i>Wydminy</i>	436	55
<i>Miłki</i>	231	28
<i>Kruklanki</i>	228	28
RAZEM	3.761	507

2.3. Mieszkańcy wsi

W lutym br. zarejestrowało się 155 osób zamieszkałych na wsi, tj. 39,2% ogólnego napływu bezrobotnych do rejestracji.

W końcu omawianego miesiąca w ewidencji bezrobotnych znajdowało się 3 478 osób zamieszkałych na wsi, które stanowiły 47,2% ogółu zarejestrowanych. W odniesieniu do stanu z końca lutego 2005 r. udział tej subpopulacji utrzymał się na tym samym poziomie.

2.4. Bezrobotni zwolnieni z przyczyn dotyczących zakładu pracy

W wyniku zwolnień z przyczyn dotyczących zakładu pracy, do rejestracji w urzędzie pracy zgłosiła się 1 osoba, która stanowiła 0,2% nowo zarejestrowanych bezrobotnych.

Na koniec omawianego miesiąca w ewidencji urzędu pozostawały 72 osoby zwolnione z przyczyn dotyczących zakładu pracy, które stanowiły 1,0% ogółu zarejestrowanych, tj. o 0,7 pkt % mniej niż w końcu lutego ubiegłego roku.

W omawianym miesiącu do urzędu nie wpłynęły zapowiedzi zwolnień grupowych.

2.5. Poszukujący pracy

Na koniec omawianego okresu w rejestrach urzędu pozostawały 143 osoby poszukujące pracy, co oznacza, że w porównaniu z końcem lutego 2005 roku ich liczba zmniejszyła się o 12,8%.

2.6. OSOBY W SZCZEGÓLNEJ SYTUACJI NA RYNKU PRACY

2.6.1. Bezrobotni do 25 roku życia

W końcu lutego br. w ewidencji urzędu pracy pozostawały 1 524 osoby bezrobotne do 25 roku życia, co stanowiło 20,7% ogółu zarejestrowanych.

W omawianym miesiącu napływ w tej grupie bezrobotnych wyniósł 153 osoby, z których po raz pierwszy zarejestrowało się 38 osób (24,8% ogółu napływu tej subpopulacji). W tym samym okresie z ewidencji bezrobotnych wyłączono 189 osób.

2.6.2. Bezrobotni długotrwale

W końcu lutego br. w ewidencji urzędu pracy pozostawało 5037 osób długotrwale bezrobotnych, co stanowiło 68,4% ogółu zarejestrowanych.

W okresie sprawozdawczym napływ omawianej grupy bezrobotnych wyniósł 262 osoby, co stanowiło 66,3% ogólnego napływu osób bezrobotnych w omawianym miesiącu. W tym samym okresie z ewidencji bezrobotnych wyłączono 304 osoby długotrwale bezrobotne.

2.6.3. Bezrobotni powyżej 50 roku życia

W końcu omawianego miesiąca w ewidencji urzędu pracy pozostawało 1212 osób w wieku powyżej 50 lat, co stanowiło 16,5% ogółu zarejestrowanych.

W lutym br. napływ omawianej grupy bezrobotnych wyniósł 53 osoby, co stanowiło 13,4% ogólnego napływu bezrobotnych do rejestracji.

W tym samym okresie z ewidencji bezrobotnych wyłączono 44 osoby bezrobotne w wieku powyżej 50 lat.

2.6.4. Bezrobotni bez kwalifikacji zawodowych

Osoby nie posiadające kwalifikacji zawodowych na koniec lutego 2006 roku były zarejestrowane w liczbie 1933, stanowiąc 26,3% ogółu zarejestrowanych. W porównaniu z analogicznym okresem ubiegłego roku ich udział, w ogólnej liczbie zarejestrowanych, zwiększył się o 1,1 pkt%.

W omawianym miesiącu zarejestrowało się 105 osób bez kwalifikacji. Z ewidencji wyłączono w lutym br. – z powodu podjęcia pracy – 34 osoby nie posiadające kwalifikacji zawodowych.

2.6.5. Bezrobotni samotnie wychowujący co najmniej jedno dziecko do 7 roku życia

W końcu lutego br. w ewidencji urzędu pracy pozostawało 285 osób samotnie wychowujących dziecko do 7 roku życia (3,9% ogółu zarejestrowanych). W porównaniu z analogicznym okresem ubiegłego roku ich udział w ogólnej liczbie zarejestrowanych zwiększył się o 0,3 pkt%.

W okresie sprawozdawczym napływ w omawianej grupie bezrobotnych wyniósł 12 osób, co stanowiło 3,0% ogólnego napływu osób bezrobotnych w omawianym miesiącu. W tym samym okresie 11 osób z omawianej grupy podjęło pracę.

2.6.6. Osoby niepełnosprawne

W lutym br. w urzędzie zarejestrowało się 8 osób niepełnosprawnych bezrobotnych. Natomiast ewidencję opuściło z powodu podjęcia pracy 6 bezrobotnych z tej grupy.

Na koniec omawianego miesiąca zarejestrowanych w urzędzie było 205 osób niepełnosprawnych oraz 86 niepełnosprawnych poszukujących pracy i nie pozostających w zatrudnieniu (w lutym ubiegłego roku odpowiednio: –184, –97).

Wśród niepełnosprawnych bezrobotnych – prawa do zasiłku nie posiadały 182 osoby, które stanowiły 88,8% tej subpopulacji bezrobotnych.

3. AKTYWIZACJA ZAWODOWA BEZROBOTNYCH

3.1. Roboty publiczne

W omawianym miesiącu nie podpisywano umów o organizację robót publicznych.

Źródła finansowania	Skierowani w miesiącu sprawozdawczym	Ukończyli udział w robotach publicznych	Pozostający w zatrudnieniu przy robotach publicznych na koniec miesiąca sprawozdawczego
FP	0	0	0
Ogółem w 2006 roku	0	0	

3.2. Prace interwencyjne

W lutym 2006 r. podpisano 23 umowy o organizację prac interwencyjnych, na które skierowano 34 osoby bezrobotne.

Źródła finansowania	Skierowani do prac interwencyjnych		Ukończyli udział w pracach interwencyjnych		Pozostający w zatrudnieniu przy pracach interwencyjnych na koniec miesiąca sprawozdawczego
	W miesiącu sprawozdawczym	Ogółem w 2006 roku	W miesiącu sprawozdawczym	Ogółem w 2006 roku	
FP	31	64	7	11	106
EFS 1.3	1	1	0	0	1
EFS 1.6	2	2	5	5	4
Inne	0	0	0	0	18
Razem	34	67	12	16	129

* dane zawarte w powyższej tabeli występują również w tabeli dotyczącej prac interwencyjnych i dotacji dla pracodawcy

3.3. Prace interwencyjne wraz z refundacją pracodawcy kosztów wyposażenia lub doposażenia stanowiska pracy dla osób powyżej 50 roku życia*

Źródła finansowania	Ilość podpisanych umów		Skierowani bezrobotni	
	W miesiącu sprawozdawczym	W 2006 roku	W miesiącu sprawozdawczym	W 2006 roku
FP	1	1	2	2
Program „Pomocna dłoń”	0	0	0	1
Ogółem	1	1	2	3

* dane zawarte w powyższej tabeli występują również w tabeli dotyczącej prac interwencyjnych i dotacji dla pracodawcy

3.4. Przyznanie jednorazowych środków na rozpoczęcie działalności gospodarczej /dotacje/

Źródła finansowania	Ilość udzielonych dotacji w omawianym miesiącu	Ilość udzielonych dotacji w 2006 roku
FP	3	3
EFS 1.2	0	0
EFS 1.3	0	0
EFS 1.6	1	1
Program „Pomocna dłoń”	0	0
Razem	4	4

3.5. Refundacja pracodawcy kosztów wyposażenia lub doposażenia stanowiska pracy /dotacje/

Źródła finansowania	Ilość podpisanych umów		Skierowani bezrobotni	
	W miesiącu sprawozdawczym	W 2006 roku	W miesiącu sprawozdawczym	W 2006 roku
FP	5	5	13	13
Program „Pomocna dłoń”	0	0	0	1
Ogółem	5	5	13	14

* dane zawarte w powyższej tabeli zawierają się w tabeli dotyczącej prac interwencyjnych i dotacji dla pracodawcy

3.6. Staże

Źródła finansowa- nia	Skierowani do odbycia stażu		Ukończyli odbywanie stażu		Odbywający staż na ko- niec miesi- ąca sprawoz- dawczego
	W miesiącu sprawozdaw- czym	Ogółem w 2006 roku	W miesiącu sprawozdaw- czym	Ogółem w 2006 roku	
FP	52	82	19	24	167
EFS 1.2	16	16	0	0	16
Razem	68	98	19	24	183

3.7. Przygotowania zawodowe

Źródła finansowa- nia	Skierowani na przygotowanie zawodowe		Ukończyli udział w przygoto- waniu zawodowym		Kontynuują- cy przygoto- wanie zawo- dowe na koniec mie- siąca spra- wzdawcze- go
	W miesiącu sprawozdaw- czym	Ogółem w 2006 roku	W miesiącu sprawozdaw- czym	Ogółem w 2006 roku	
FP*	4	6	0	4	33
EFS 1.6	3	7	13	13	7
Razem	7	13	13	13	40

* 1 osoba przerwała przygotowanie zawodowe

3.8. Szkolenia

W lutym 2006 r. zorganizowano 2 szkolenia, na które skierowano 5 bezrobotnych (przekwalifikowanie). W omawianym okresie szkolenie ukończyły 3 osoby. Na koniec omawianego okresu szkolenia kontynuowało 6 osób.

Źródła finansowa- nia	Skierowani na szkolenia		Ukończyli udział w szkole- niach		Kontynuują- cy szkolenia na koniec miesiąca sprawoz- dawczego
	W miesiącu sprawozdaw- czym	Ogółem w 2006 roku	W miesiącu sprawozdaw- czym	Ogółem w 2006 roku	
FP	3	7	3	4	10
EFS 1.3	1	1	0	0	1
Program „Na- dzieja”	1	1	0	0	1
Razem	5	9	3	4	12

Kierunki szkoleń rozpoczętych w miesiącu sprawozdawczym: pracownik budowlany robót wykończeniowych – 1 osoba, kierowca kat. C, C+E oraz kurs dokształcający na przewóz rzeczy - 4

osoby. Z osób, które w ostatnich 12 miesiącach ukończyły szkolenia – w omawianym miesiącu zatrudnienie uzyskało 18 osób, w tym 12 kobiet.

3.9. Aktywizacja osób bezrobotnych przy udziale środków Europejskiego Funduszu Społecznego

Działanie 1.2 SPO RZL „Wsparcie na starcie”

Okres realizacji: 16.01.2006- 31.12.2006

Grupa docelowa: 153 osoby

Skierowani bezrobotni	Forma wsparcia	Bezrobotni ogółem	Do 25 roku życia	Osoby, które ukończyły szkołę wyższą do 27lat	Długotrwale bezrobotne	Powyżej 50 roku życia	Bez kwalifikacji zawodowych	Samotnie wychowujący dziecko do lat 7	Niepełnosprawni
w miesiącu	Szkolenia	0	0	0	0	0	0	0	0
	Staże	16	16	0	1	0	0	0	0
	Przyznanie jednorazowych środków na rozpoczęcie działalności gospodarczej	0	0	0	0	0	0	0	0
	Razem	16	16	0	1	0	0	0	0
	Stan w końcu miesiąca sprawozdawczego								
Stan w końcu miesiąca sprawozdawczego	Szkolenia	0	0	0	0	0	0	0	0
	Staże	16	16	0	1	0	0	0	0
	Przyznanie jednorazowych środków na rozpoczęcie działalności gospodarczej	0	0	0	0	0	0	0	0
	Razem	16	16	0	1	0	0	0	0

Działanie 1.3 SPO RZL „Przeciwko bezradności”

Okres realizacji: 16.01.2006- 31.12.2006

Grupa docelowa: 122 osoby

Skierowani bezrobotni	Forma wsparcia	Bezrobotni ogółem	Do 25 roku życia	Osoby, które ukończyły szkołę wyższą do 27lat	Długotrwale bezrobotne	Powyżej 50 roku życia	Bez kwalifikacji zawodowych	Samotnie wychowujący dziecko do lat 7	Niepełnosprawni
w miesiącu	Prace interwencyjne	1	0	0	1	0	0	0	0
	Przygotowanie zawodowe	0	0	0	0	0	0	0	0
	Szkolenia	1	0	0	1	0	0	0	0
	Przyznanie jednorazowych środków na rozpoczęcie działalności gospodarczej	0	0	0	0	0	0	0	0
	Razem	2	0	0	2	0	0	0	0
	Stan w końcu miesiąca								
Stan w końcu miesiąca	Prace interwencyjne	1	0	0	1	0	0	0	0
	Przygotowanie zawodowe	0	0	0	0	0	0	0	0
	Szkolenia	1	0	0	1	0	0	0	0
	Przyznanie jednorazowych środków na rozpoczęcie działalności gospodarczej	0	0	0	0	0	0	0	0
	Razem	2	0	0	2	0	0	0	0

Działanie 1.6 SPO RZL „Mazurska kobieta- brakujące ogniwo na rynku pracy”

Okres realizacji: 15.08.2005- 14.01.2007

Grupa docelowa: 100 osób

Skierowani bezrobotni w miesiącu	Forma wsparcia	Bezrobotni ogółem	Do 25 roku życia	Osoby, które ukończyły szkołę wyższą do 27lat	Długotrwale bezrobotne	Powyżej 50 roku życia	Bez kwalifikacji zawodowych	Samotnie wychowujący dziecko do lat 7	Niepełnosprawni
sprawozdawczym	Prace interwencyjne	2	1	0	1	0	0	0	0
	Przygotowanie zawodowe	3	0	0	1	0	1	0	1
	Szkolenia	0	0	0	0	0	0	0	0
	Przyznanie jednorazowych środków na rozpoczęcie działalności gospodarczej	1	0	0	1	0	0	0	0
	Razem	6	1	0	3	0	1	0	1
	sprawozdawczego	Prace interwencyjne	4	1	0	3	0	0	0
Przygotowanie zawodowe		17	7	0	8	0	1	1	0
Szkolenia		0	0	0	0	0	0	0	0
Przyznanie jednorazowych środków na rozpoczęcie działalności gospodarczej		1	0	0	1	0	0	0	0
Razem		22	8	0	12	0	1	1	1

4. Pośrednictwo pracy

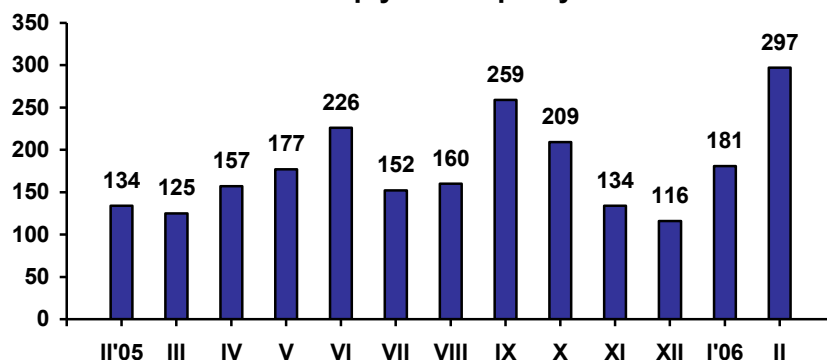
4.1. Oferty pracy

W zakresie pośrednictwa pracy – kontynuowano wizyty pośredników pracy u pracodawców. Wizyt takich w lutym przeprowadzono 27 oraz pozyskano do współpracy 2 nowe podmioty gospodarcze.

W omawianym okresie w urzędzie pracy zgłoszono i pozyskano 297 ofert pracy, co w porównaniu z analogicznym okresem 2005 roku – oznacza wzrost o 54,9%. Z sektora publicznego zgłoszono 106 wolnych miejsc pracy, co stanowiło 35,7% ogółu ofert pozostających w dyspozycji urzędu.

W omawianym miesiącu na jedną ofertę pracy przypadają 25 bezrobotnych.

Napływ ofert pracy



BEZROBOTNI WEDŁUG CZASU POZOSTAWANIA BEZ PRACY, WIEKU, POZIOMU WYKSZTAŁCENIA I STAŻU PRACY

Bezrobotni ogółem

Wyszczególnienie			Liczba bezrobotnych razem	z tego według czasu pozostawania bez pracy w miesiącach						Będący w szczególnej sytuacji na rynku pracy (z rubryki 1)					
				do 1	1-3	3-6	6-12	12-24	pow. 24	długo-trwale bezrobotni	do 25 roku życia	pow. 50 roku życia	bez kwalifikacji zawodowych	samotnie wychowujący dziecko do 7 roku życia	niepełnosprawni
0			1	2	3	4	5	6	7	8	9	10	11	12	13
Czas pozostawania bez pracy w miesiącach	do 1	01	401	401	X	X	X	X	X	129	147	32	105	11	9
	1-3	02	1128	X	1128	X	X	X	X	424	322	143	270	28	39
	3-6	03	1366	X	X	1366	X	X	X	593	338	173	327	45	37
	6-12	04	1004	X	X	X	1004	X	X	440	251	129	249	38	30
	12-24	05	1303	X	X	X	X	1303	X	1295	263	187	320	63	47
	pow. 24	06	2160	X	X	X	X	X	2160	2156	203	548	662	100	43
Wiek	18-24	07	1524	147	322	338	251	263	203	786	X	X	576	88	18
	25-34	08	2061	123	344	397	313	359	525	1355	X	X	441	158	58
	35-44	09	1556	65	205	285	207	297	497	1152	X	X	337	32	43
	45-54	10	1834	55	210	294	192	340	743	1433	X	X	454	6	68
	55-59	11	340	10	42	46	39	42	161	270	X	X	109	1	16
	60-64 lata	12	47	1	5	6	2	2	31	41	X	X	16	0	2
Wykształcenie	wyższe	13	248	21	58	59	51	31	28	130	28	24	X	8	3
	policealne i średnie zawodowe	14	1464	99	269	307	205	256	328	888	337	195	X	51	30
	średnie ogólnokształcące	15	551	48	105	123	92	81	102	302	225	66	X	22	13
	zasadnicze zawodowe	16	2429	118	358	463	344	426	720	1696	406	303	X	71	77
	gimnazjalne i poniżej	17	2670	115	338	414	312	509	982	2021	528	624	1683	133	82
Staż pracy ogółem	do 1 roku	18	1526	74	188	236	158	218	652	1256	218	119	423	56	31
	1-5	19	1141	70	211	238	184	194	244	696	254	122	254	48	35
	5-10	20	985	51	171	227	145	184	207	604	36	119	155	31	25
	10-20	21	935	47	126	187	148	189	238	643	X	219	154	5	25
	20-30	22	723	22	125	132	108	135	201	478	X	434	106	1	25
	30 lat i więcej	23	84	6	20	23	5	17	13	45	X	75	6	0	6
	bez stażu	24	1968	131	287	323	256	366	605	1315	1016	124	835	144	58
Ogółem	25	7362	401	1128	1366	1004	1303	2160	5037	1524	1212	1933	285	205	

Bezrobotne kobiety

Wyszczególnienie		Liczba bezrobotnych kobiet razem	z tego według czasu pozostawania bez pracy w miesiącach						Będące w szczególnej sytuacji na rynku pracy (z rubryki 1)						
			do 1	1-3	3-6	6-12	12-24	pow. 24	długo-trwale bezrobotne	do 25 roku życia	pow. 50 roku życia	bez kwalifikacji zawodowych	samotnie wychowujące dziecko do 7 roku życia	niepełnosprawne	
0		1	2	3	4	5	6	7	8	9	10	11	12	13	
Czas pozostawania bez pracy w miesiącach	do 1	26	166	166	X	X	X	X	X	55	57	12	44	9	2
	1-3	27	439	X	439	X	X	X	X	170	106	45	89	19	22
	3-6	28	646	X	X	646	X	X	X	303	147	64	169	40	15
	6-12	29	487	X	X	X	487	X	X	215	127	49	139	36	8
	12-24	30	639	X	X	X	X	639	X	636	130	73	172	59	19
	pow. 24	31	1255	X	X	X	X	X	1255	1252	119	246	434	94	21
Wiek	18-24	32	686	57	106	147	127	130	119	379	X	X	282	84	8
	25-34	33	1097	55	151	186	168	191	346	763	X	X	230	140	23
	35-44	34	837	29	90	155	97	156	310	666	X	X	192	28	16
	45-54	35	908	23	84	145	84	150	422	732	X	X	292	5	36
	55-59	36	104	2	8	13	11	12	58	91	X	X	51	0	4
Wykształcenie	wyższe	37	153	13	39	37	37	17	10	75	20	5	X	7	1
	policealne i średnie zawodowe	38	889	57	143	181	128	155	225	572	175	79	X	49	12
	średnie ogólnokształcące	39	390	33	62	80	67	62	86	235	148	51	X	21	9
	zasadnicze zawodowe	40	1088	39	116	191	137	204	401	833	151	113	X	64	33
	gimnazjalne i poniżej	41	1112	24	79	157	118	201	533	916	192	241	853	116	32
Staż pracy ogółem	do 1 roku	42	872	32	87	128	83	108	434	746	101	63	255	51	16
	1-5	43	497	20	82	104	89	85	117	309	86	51	101	39	12
	5-10	44	471	22	67	106	65	97	114	293	11	64	83	28	12
	10-20	45	475	19	59	108	71	87	131	340	X	122	91	4	11
	20-30	46	247	10	28	47	39	57	66	172	X	125	51	1	10
	30 lat i więcej	47	13	1	4	2	0	4	2	7	X	7	1	0	1
	bez stażu	48	1057	62	112	151	140	201	391	764	488	57	465	134	25
Ogółem	49	3632	166	439	646	487	639	1255	2631	686	489	1047	257	87	