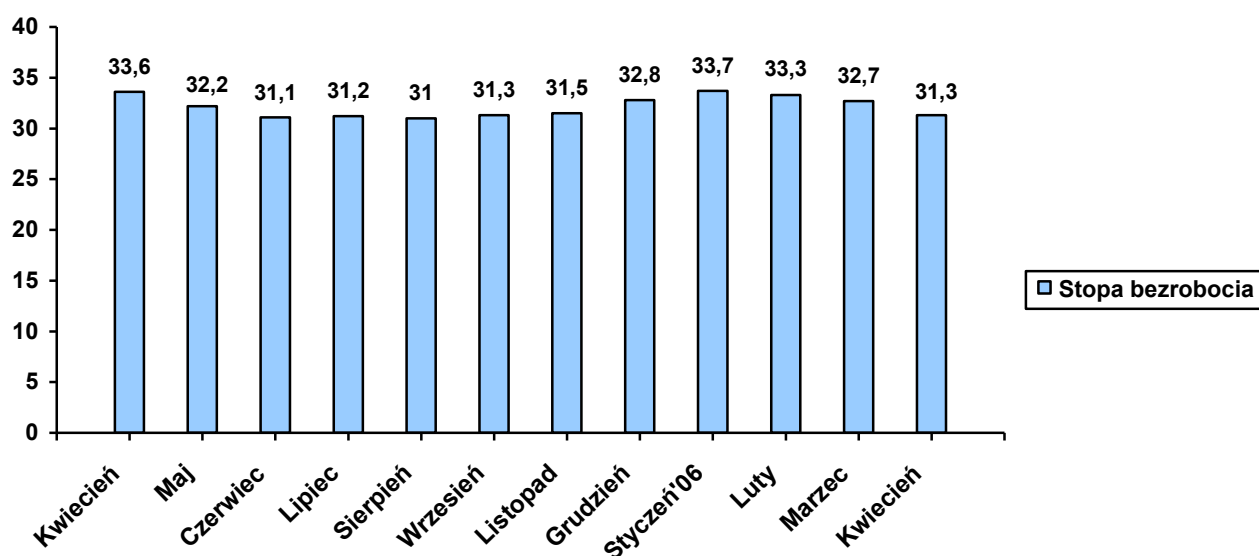


1. Poziom i dynamika bezrobocia w powiecie giżyckim

Według stanu na koniec maja 2006 roku w powiecie giżyckim zarejestrowanych było 6150 bezrobotnych, w tym 3108 kobiet. Liczba bezrobotnych zmniejszyła się o 11,2% w porównaniu ze stanem na koniec maja 2005 roku.

Stopa bezrobocia w powiecie giżyckim według danych GUS (aktualnie dostępna) na koniec kwietnia 2006 r. wynosiła **31,3%** ludności aktywnej zawodowo (kraj–17,2%, województwo–26,6%, podregion ełcki¹–32,1%).



Gmina	Liczba bezrobotnych w końcu maja 2006	W tym z prawem do zasiłku
<i>Giżycko m.</i>	2884	466
<i>Giżycko gm.</i>	873	143
<i>Ryn</i>	727	115
<i>Wydminy</i>	796	127
<i>Miłki</i>	469	79
<i>Kruklanki</i>	401	57
RAZEM	6.150	987

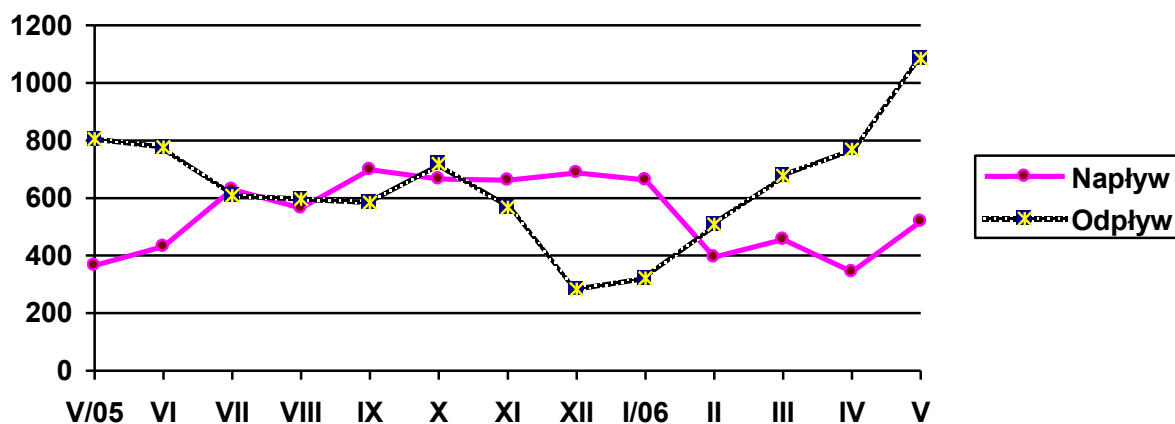
W omawianym miesiącu zarejestrowało się 518 bezrobotnych, natomiast ewidencję urzędu opuściły 1084 osoby. Napływ do bezrobocia był o 52,2% niższy od odpływu.

¹ W skład podregionu wchodzi powiaty: ełcki, giżycki, olecki, piski, gołdapski i węgorzewski.

Podstawowym składnikiem napływu były ponowne rejestracje: 383 osoby zarejestrowały się po raz kolejny (73,9% ogółu nowo zarejestrowanych). Natomiast rejestrujących się po raz pierwszy było – 135, tj. 26,1% rejestrujących się.

Wśród osób wyłączonych z ewidencji najliczniejszą grupę stanowili bezrobotni wykreśleni z powodu podjęcia pracy – 604 osoby, tj. 55,7% ogółu osób wyłączonych z ewidencji w omawianym miesiącu.

Wyszczególnienie	Nowa rejestracja	Wyłączeni z ewidencji	z tego	
			Podjęcie pracy	Inne powody
Maj 2005	366	805	473	332
Czerwiec	432	776	425	351
Lipiec	630	608	366	242
Sierpień	565	596	248	348
Wrzesień	698	584	243	341
Październik	666	718	316	402
Listopad	662	567	311	256
Grudzień	687	283	191	92
Styczeń 2006	663	321	240	81
Luty	395	508	226	282
Marzec	456	677	332	345
Kwiecień	344	769	379	390
Maj	518	1084	604	480



2. Struktura bezrobocia /załącznik 1/

Struktura bezrobotnych (pracujący przed rejestracją i dotychczas nie pracujący) oraz ich udział w ogólnej liczbie zarejestrowanych uległy zmianie w porównaniu ze stanem na koniec maja 2005 r. Na koniec omawianego miesiąca udział pracujących przed nabyciem statusu bezrobotnego, w ogólnej liczbie zarejestrowanych bezrobotnych, wynosił 71,9% (nastąpił wzrost o 0,2 pkt% w porównaniu ze stanem z końca maja 2005). Bezrobotni, którzy dotychczas nie pracowali, stanowili 28,1% ogółu zarejestrowanych (nastąpił spadek o 0,2 pkt% w porównaniu ze stanem z końca maja ubiegłego roku).

2.1. Bezrobotni bez prawa do zasiłku

Spośród bezrobotnych zarejestrowanych w maju br. – 416 osób nie posiadało prawa do zasiłku, co stanowiło 80,3% ogółu rejestrujących się.

Na koniec omawianego miesiąca w rejestrach urzędu pozostawało 5162 bezrobotnych bez prawa do pobierania zasiłku, co stanowiło 83,9% ogółu bezrobotnych. W porównaniu z majem 2005 r. udział tej populacji w ogóle bezrobotnych zwiększył się o 0,5 pkt%.

2.2. Bezrobotne kobiety

Kobiety wpisane do ewidencji urzędu pracy w maju br. w liczbie 248, stanowiły 47,9% ogółu nowo zarejestrowanych bezrobotnych.

W końcu omawianego okresu liczba zarejestrowanych kobiet wynosiła 3 108, stanowiąc 50,5% ogółu zarejestrowanych bezrobotnych, oznacza to spadek w tej grupie o 0,1 pkt % w porównaniu z majem 2005 roku.

Gmina	Liczba bezrobotnych kobiet w końcu maja 2006	W tym z prawem do zasiłku
<i>Giżycko m.</i>	1499	215
<i>Giżycko gm.</i>	427	45
<i>Ryn</i>	377	38
<i>Wydminy</i>	381	48
<i>Miłki</i>	229	27
<i>Kruklanki</i>	195	17
RAZEM	3.108	390

2.3. Mieszkańcy wsi

W maju br. zarejestrowało się 227 osób zamieszkałych na wsi, tj. 43,8% ogólnego napływu bezrobotnych do rejestracji.

W końcu omawianego miesiąca w ewidencji bezrobotnych znajdowało się 2 955 osób zamieszkałych na wsi, które stanowiły 48,0% ogółu zarejestrowanych. W odniesieniu do stanu z końca maja 2005 r. udział tej subpopulacji wzrósł o 0,1 pkt% .

2.4. Bezrobotni zwolnieni z przyczyn dotyczących zakładu pracy

W wyniku zwolnień z przyczyn dotyczących zakładu pracy, do rejestracji w urzędzie pracy zgłosiły się 4 osoby.

Na koniec omawianego miesiąca w ewidencji urzędu pozostawało 67 osób zwolnionych z przyczyn dotyczących zakładu pracy, które stanowiły 1,1% ogółu zarejestrowanych, tj. o 0,3 pkt % mniej niż w końcu maja ubiegłego roku.

W omawianym miesiącu do urzędu nie wpłynęły zapowiedzi zwolnień grupowych.

2.5. Poszukujący pracy

Na koniec omawianego okresu w rejestrach urzędu pozostawało 147 osób poszukujących pracy, co oznacza, że w porównaniu z końcem maja 2005 roku ich liczba zmniejszyła się o 1,3%.

2.6. OSOBY W SZCZEGÓLNEJ SYTUACJI NA RYNKU PRACY

2.6.1. Bezrobotni do 25 roku życia

W końcu maja br. w ewidencji urzędu pracy pozostawało 1 265 osób bezrobotnych do 25 roku życia, co stanowiło 20,6% ogółu zarejestrowanych.

W omawianym miesiącu napływ w tej grupie bezrobotnych wyniósł 223 osoby, z których po raz pierwszy zarejestrowało się 112 osób (50,2% ogółu napływu tej subpopulacji). W tym samym okresie z ewidencji bezrobotnych wyłączono 294 osoby.

2.6.2. Bezrobotni długotrwale

W końcu maja br. w ewidencji urzędu pracy pozostawały 4263 osoby długotrwale bezrobotne, co stanowiło 69,3% ogółu zarejestrowanych.

W okresie sprawozdawczym napływ omawianej grupy bezrobotnych wyniósł 285 osób, co stanowiło 55,0% ogólnego napływu osób bezrobotnych w omawianym miesiącu. W tym samym okresie z ewidencji bezrobotnych wyłączono 684 osoby długotrwale bezrobotne.

2.6.3. Bezrobotni powyżej 50 roku życia

W końcu omawianego miesiąca w ewidencji urzędu pracy pozostawały 1091 osób w wieku powyżej 50 lat, co stanowiło 17,7% ogółu zarejestrowanych.

W maju br. napływ omawianej grupy bezrobotnych wyniósł 63 osoby, co stanowiło 12,2% ogólnego napływu bezrobotnych do rejestracji.

W tym samym okresie z ewidencji bezrobotnych wyłączono 116 osób bezrobotnych w wieku powyżej 50 lat.

2.6.4. Bezrobotni bez kwalifikacji zawodowych

Osoby nie posiadające kwalifikacji zawodowych na koniec maja 2006 roku były zarejestrowane w liczbie 1801, stanowiąc 29,3% ogółu zarejestrowanych.

W omawianym miesiącu zarejestrowało się 150 osób bez kwalifikacji. Z ewidencji wyłączono w maju br. – z powodu podjęcia pracy – 98 osób z omawianej grupy bezrobotnych.

2.6.5. Bezrobotni samotnie wychowujący co najmniej jedno dziecko do 7 roku życia

W końcu maja br. w ewidencji urzędu pracy pozostawały 274 osoby samotnie wychowujące dziecko do 7 roku życia (4,1% ogółu zarejestrowanych).

W okresie sprawozdawczym napływ w omawianej grupie bezrobotnych wyniósł 16 osób, co stanowiło 3,1% ogólnego napływu osób bezrobotnych w omawianym miesiącu. W tym samym okresie 10 osób z omawianej grupy podjęło pracę.

2.6.6. Osoby niepełnosprawne

W maju br. w urzędzie zarejestrowało się 18 osób niepełnosprawnych bezrobotnych. Natomiast ewidencję opuściło z powodu podjęcia pracy 5 bezrobotnych z tej grupy.

Na koniec omawianego miesiąca zarejestrowanych w urzędzie było 191 osób niepełnosprawnych bezrobotnych oraz 92 niepełnosprawnych poszukujących pracy i nie pozostających w zatrudnieniu (w maju ubiegłego roku odpowiednio: –168, –85).

Wśród niepełnosprawnych bezrobotnych – prawa do zasiłku nie posiadało 168 osób, które stanowiły 88,0% tej subpopulacji bezrobotnych.

3. AKTYWIZACJA ZAWODOWA BEZROBOTNYCH

3.1. Roboty publiczne

W omawianym miesiącu nie podpisywano umów o organizację robót publicznych.

Źródła finansowania	Skierowani w miesiącu sprawozdawczym	Ukończyli udział w robotach publicznych	Pozostający w zatrudnieniu przy robotach publicznych na koniec miesiąca sprawozdawczego
FP	0	0	0
Ogółem w 2006 roku	0	0	

3.2. Prace interwencyjne

W maju 2006 r. podpisano 8 umów o organizację prac interwencyjnych, na które skierowano 32 osoby bezrobotne.

Źródła finansowania	Skierowani do prac interwencyjnych		Ukończyli udział w pracach interwencyjnych		Pozostający w zatrudnieniu przy pracach interwencyjnych na koniec miesiąca sprawozdawczego
	W miesiącu sprawozdawczym	Ogółem w 2006 roku	W miesiącu sprawozdawczym	Ogółem w 2006 roku	
FP	30	123	0	52	129
EFS 1.3	2	8	0	0	8
EFS 1.6	0	5	0	7	5
Inne	0	0	0	0	18
Razem	32	136	0	59	160

* dane zawarte w powyższej tabeli występują również w tabeli dotyczącej prac interwencyjnych i dotacji dla pracodawcy

3.3. Prace interwencyjne wraz z refundacją pracodawcy kosztów wyposażenia lub doposażenia stanowiska pracy dla osób powyżej 50 roku życia*

Źródła finansowania	Ilość podpisanych umów		Skierowani bezrobotni	
	W miesiącu sprawozdawczym	W 2006 roku	W miesiącu sprawozdawczym	W 2006 roku
FP	3	4	4	6
Program „Pomocna dłoń”	0	0	0	1
Ogółem	3	4	4	7

* dane zawarte w powyższej tabeli występują również w tabeli dotyczącej prac interwencyjnych i dotacji dla pracodawcy

3.4. Przyznanie jednorazowych środków na rozpoczęcie działalności gospodarczej /dotacje/

Źródła finansowania	Ilość udzielonych dotacji w omawianym miesiącu	Ilość udzielonych dotacji w 2006 roku
FP	2	12
EFS 1.2	3	3
EFS 1.3	7	7
EFS 1.6	1	3
Program „Pomocna dłoń”	2	2
Razem	15	27

3.5. Refundacja pracodawcy kosztów wyposażenia lub doposażenia stanowiska pracy /dotacje/

Źródła finansowania	Ilość podpisanych umów		Skierowani bezrobotni	
	W miesiącu sprawozdawczym	W 2006 roku	W miesiącu sprawozdawczym	W 2006 roku
FP	10	28	12	48
Program „Pomocna dłoń”	0	0	0	1
Ogółem	10	28	12	49

* dane zawarte w powyższej tabeli zawierają się w tabeli dotyczącej prac interwencyjnych i dotacji dla pracodawcy

3.6. Staże

Źródła finansowania	Skierowani do odbycia stażu		Ukończyli odbywanie stażu		Odbywający staż na koniec miesiąca sprawozdawczego
	W miesiącu sprawozdawczym	Ogółem w 2006 roku	W miesiącu sprawozdawczym	Ogółem w 2006 roku	
FP*	3	90	18	107	86
EFS 1.2**	21	97	0	0	95
Razem	24	187	18	107	181

*1 osoba przerwała staż, **1 osoba przerwała staż.

3.7. Przygotowania zawodowe

Źródła finansowania	Skierowani na przygotowanie zawodowe		Ukończyli udział w przygotowaniu zawodowym		Kontynuujący przygotowanie zawodowe na koniec miesiąca sprawozdawczego
	W miesiącu sprawozdawczym	Ogółem w 2006 roku	W miesiącu sprawozdawczym	Ogółem w 2006 roku	
FP	6	33	4	37	29
EFS 1.3	3	13	0	0	13
EFS 1.6	0	11	0	13	11
EFS 1.5 Program „Nadzieja”	0	2	0	0	2
Razem	9	59	4	50	55

3.8. Szkolenia

W maju 2006 r. zorganizowano 11 szkoleń, na które skierowano 102 bezrobotnych. W omawianym okresie szkolenie ukończyły 22 osoby. Na koniec omawianego okresu szkolenia kontynuowało 111 osób, w tym 49 kobiet.

Źródła finansowania	Skierowani na szkolenia		Ukończyli udział w szkoleniach		Kontynuujący szkolenia na koniec miesiąca sprawozdawczego
	W miesiącu sprawozdawczym	Ogółem w 2006 roku	W miesiącu sprawozdawczym	Ogółem w 2006 roku	
FP	34	59	0	22	44
EFS 1.2	19	29	4	6	23
EFS 1.3	44	57	17	20	37
EFS 1.5 Program „Nadzieja”	5	10	1	3	7
Razem	102	155	22	51	111

Kierunki szkoleń rozpoczętych w miesiącu sprawozdawczym:

Kierunki szkoleń	Liczba osób
Pracownik przetwórstwa mięsnego- operator maszyn pakujących	4
Pracownik handlu z obsługą komputera	1
Operator sprzętu ciężkiego	26
Pracownik ochrony osób i mienia lic. I ST.	11
Kierowca kat. D	3
Kierowca kat. C, C+E oraz przewóz rzeczy	4
Obsługa hotelowa- pokojowa	11
Kreślarz- kosztorysant w programie Auto CAD	1
ABC przedsiębiorczości	21
Profesjonalna obsługa klienta w handlu detalicznym i hurtowym	10
Kelner barman z nauką j.niemieckiego	10

Z osób, które w ostatnich 12 miesiącach ukończyły szkolenia – w omawianym miesiącu zatrudnienie uzyskało 25 osób, w tym 8 kobiet.

3.9. Aktywizacja osób bezrobotnych przy udziale środków Europejskiego Funduszu Społecznego

Działanie 1.2 SPO RZL „Wsparcie na starcie”

Okres realizacji: 16.01.2006- 31.12.2006

Grupa docelowa: 153 osoby

	Forma wsparcia	Bezrobotni ogółem	Z tego						
			Do 25 roku życia	Osoby, które ukończyły szkołę wyższą do 27lat	Długotrwale bezrobotne	Powyżej 50 roku życia	Bez kwalifikacji zawodowych	Samotnie wychowujący dziecko do lat 7	Niepełnosprawni
Skierowani bezrobotni w miesiącu	Szkolenia	19	19	0	0	0	0	0	0
	Staże	21	19	2	0	0	0	0	0
	Przyznanie jednorazowych środków na rozpoczęcie działalności gospodarczej	3	3	0	0	0	0	0	0
	Razem	43	41	2	0	0	0	0	0
	Szkolenia	23	23	0	0	0	0	0	0
Stan w końcu miesiąca sprawozdawczego	Staże	95	87	8	0	0	0	0	0
	Przyznanie jednorazowych środków na rozpoczęcie działalności gospodarczej	3	3	0	0	0	0	0	0
	Razem	121	113	8	0	0	0	0	0

Działanie 1.3 SPO RZL „Przeciwko bezradności”

Okres realizacji: 16.01.2006- 31.12.2006

Grupa docelowa: 122 osoby

	Forma wsparcia	Bezrobotni ogółem	Z tego							
			Do 25 roku życia	Osoby, które ukończyły szkołę wyższą do 27lat	Długo-trwale bezrobotne	Powyżej 50 roku życia	Bez kwalifikacji zawodowych	Samotnie wychowujący dziecko do lat 7	Niepełnosprawni	Inni
Skierowani bezrobotni w miesiącu	Prace interwencyjne	2	0	0	2	0	0	0	0	0
	Przygotowanie zawodowe	3	0	0	3	0	0	0	0	0
	Szkolenia	44	0	0	28	0	15	0	1	0
	Przyznanie jednorazowych środków na rozpoczęcie działalności gospodarczej	7	0	0	6	0	0	0	0	1
	Razem	56	0	0	39	0	15	0	1	1
	Stan w końcu miesiąca	Prace interwencyjne	8	0	0	8	0	0	0	0
Przygotowanie zawodowe		13	0	0	9	0	1	0	3	0
Szkolenia		37	0	0	23	0	15	0	1	0
Przyznanie jednorazowych środków na rozpoczęcie działalności gospodarczej		7	0	0	6	0	0	0	0	1
Razem		65	0	0	46	0	16	0	4	1

Działanie 1.6 SPO RZL „Mazurska kobieta- brakujące ogniwo na rynku pracy”

Okres realizacji: 15.08.2005- 14.01.2007

Grupa docelowa: 104 osoby

	Forma wsparcia	Bezrobotni ogółem	Z tego						
			Do 25 roku życia	Osoby, które ukończyły szkołę wyższą do 27lat	Długo-trwale bezrobotne	Powyżej 50 roku życia	Bez kwalifikacji zawodowych	Samotnie wychowujący dziecko do lat 7	Niepełnosprawni
Skierowani bezrobotni w miesiącu sprawozdawczym	Prace interwencyjne	0	0	0	0	0	0	0	0
	Przygotowanie zawodowe	0	0	0	0	0	0	0	0
	Szkolenia	0	0	0	0	0	0	0	0
	Przyznanie jednorazowych środków na rozpoczęcie działalności gospodarczej	1	0	0	1	0	0	0	0
	Razem	1	0	0	1	0	0	0	0
	Stan w końcu miesiąca sprawozdawczego	Prace interwencyjne	5	0	0	5	0	0	0
Przygotowanie zawodowe		11	0	0	7	0	2	1	1
Szkolenia		0	0	0	0	0	0	0	0
Przyznanie jednorazowych środków na rozpoczęcie działalności gospodarczej		3	1	0	2	0	0	0	0
Razem		19	1	0	14	0	2	1	1

3.10. Prace społecznie użyteczne

Źródła finansowania	Skierowani do prac		Ukończyli udział w pracach		Kontynuujący pracę na koniec miesiąca sprawozdawczego
	W miesiącu sprawozdawczym	Ogółem w 2006 roku	W miesiącu sprawozdawczym	Ogółem w 2006 roku	
FP	15	107	15	25	82
Razem	15	107	15	25	82

4. Pośrednictwo pracy

4.1. Oferty pracy

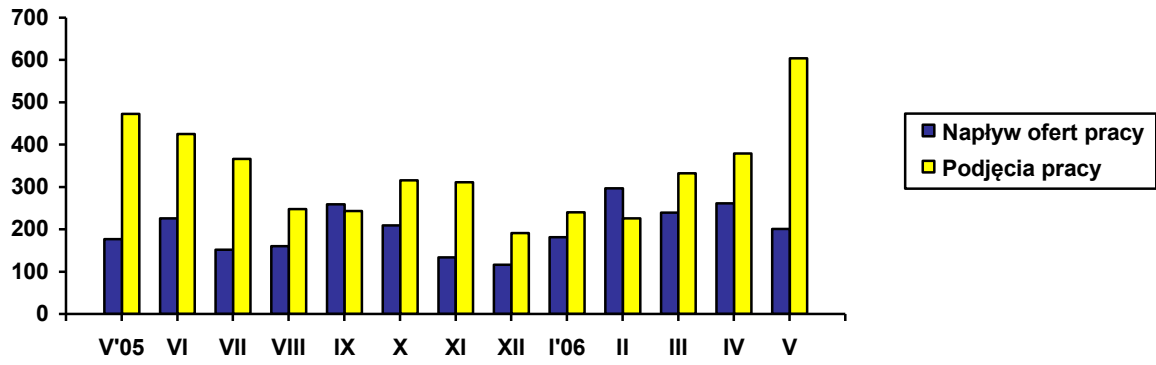
W zakresie pośrednictwa pracy – kontynuowano wizyty pośredników pracy u pracodawców. Wizyt takich w maju przeprowadzono 18. Wizyty miały na celu pozyskanie przedsiębiorców do stałej współpracy z urzędem.

W omawianym okresie w urzędzie pracy zgłoszono i pozyskano 201 ofert pracy, co w porównaniu z analogicznym okresem 2005 roku – oznacza wzrost o 11,9%. Z sektora publicznego zgłoszono 27 wolnych miejsc pracy, co stanowiło 13,4% ogółu ofert pozostających w dyspozycji urzędu. W omawianym miesiącu na jedną ofertę pracy przypadało ok.31 bezrobotnych.

W omawianym miesiącu zorganizowano 3 Giełdy Pracy /sprzedawca w branży spożywczej, recepcjonistka, przedstawiciel handlowy- branża telekomunikacyjna/, w których uczestniczyło 21 bezrobotnych. Zatrudnienie uzyskały 4 osoby

Wyszczególnienie	Napływ ofert pracy	Podjęcia pracy przez bezrobotnych
Maj 2005	177	473
Czerwiec	226	425
Lipiec	152	366
Sierpień	160	248
Wrzesień	259	243
Październik	209	316
Listopad	134	311
Grudzień	116	191
Styczeń 2006	181	240
Luty	297	226
Marzec	239	332
Kwiecień	261	379
Maj	201	604

Napływ ofert pracy a podjęcia pracy



BEZROBOTNI WEDŁUG CZASU POZOSTAWANIA BEZ PRACY, WIEKU, POZIOMU WYKSZTAŁCENIA I STAŻU PRACY**Bezrobotni ogółem**

Wyszczególnienie			Liczba bezrobotnych razem	z tego według czasu pozostawania bez pracy w miesiącach						Będący w szczególnej sytuacji na rynku pracy (z rubryki 1)					
				do 1	1-3	3-6	6-12	12-24	pow. 24	długo-trwale bezrobotni	do 25 roku życia	pow. 50 roku życia	bez kwalifikacji zawodowych	samotnie wychowujący dziecko do 7 roku życia	niepełnosprawni
0			1	2	3	4	5	6	7	8	9	10	11	12	13
Czas pozostawania bez pracy w miesiącach	do 1	01	458	458	X	X	X	X	X	119	193	50	134	14	16
	1-3	02	587	X	587	X	X	X	X	170	195	51	177	30	12
	3-6	03	866	X	X	866	X	X	X	363	226	119	217	31	29
	6-12	04	1243	X	X	X	1243	X	X	626	273	180	329	47	45
	12-24	05	1019	X	X	X	X	1019	X	1012	201	163	297	58	43
	pow. 24	06	1977	X	X	X	X	X	1977	1973	177	528	647	94	46
Wiek	18-24	07	1265	193	195	226	273	201	177	637	1265	X	542	92	16
	25-34	08	1682	115	182	268	371	293	453	1125	X	X	399	144	47
	35-44	09	1266	57	106	153	265	228	457	963	X	X	294	34	44
	45-54	10	1573	78	93	177	272	250	703	1246	X	X	436	3	65
	55-59	11	322	14	9	37	56	44	162	258	X	X	112	1	18
	60-64 lata	12	42	1	2	5	6	3	25	34	X	X	18	0	1
Wykształcenie	wyższe	13	199	17	43	41	47	29	22	102	29	25	X	10	3
	policealne i średnie zawodowe	14	1234	114	126	208	291	190	305	763	279	175	X	45	32
	średnie ogólnokształcące	15	500	91	68	78	90	71	102	262	231	60	269	21	8
	zasadnicze zawodowe	16	1962	120	156	277	417	344	648	1439	292	269	X	68	74
	gimnazjalne i poniżej	17	2255	116	194	262	398	385	900	697	434	562	1532	130	74
	Staż pracy ogółem	do 1 roku	18	1250	64	81	134	211	178	582	1065	147	115	375	52
1-5		19	956	77	127	166	216	159	211	587	203	115	225	49	35
5-10		20	780	60	75	132	185	129	199	493	32	108	143	26	18
10-20		21	767	47	56	109	182	140	233	529	X	210	144	5	26
20-30		22	598	34	42	89	136	114	183	402	X	371	105	1	26
30 lat i więcej		23	69	6	8	15	18	9	13	35	X	59	9	0	4
bez stażu		24	1730	170	198	221	295	290	556	1152	883	113	800	141	54
Ogółem	25	6150	458	587	866	1243	1019	1977	4263	1265	1091	1801	274	191	

Bezrobotne kobiety

Wyszczególnienie			Liczba bezrobotnych kobiet razem	z tego według czasu pozostawania bez pracy w miesiącach						Będące w szczególnej sytuacji na rynku pracy (z rubryki 1)					
				do 1	1-3	3-6	6-12	12-24	pow. 24	dłu- go- trwa- le bez- ro- bot- ne	do 25 roku ży- cia	pow. 50 roku życia	bez kwalifi- kacji zawo- dowych	samo- tnie wychowu- jące dziecko do 7 roku życia	nie- peł- no- spra- wne
0			1	2	3	4	5	6	7	8	9	10	11	12	13
Czas pozostawania bez pracy w miesiącach	do 1	26	220	220	X	X	X	X	X	60	102	17	75	12	11
	1-3	27	265	X	265	X	X	X	X	83	91	20	77	28	4
	3-6	28	354	X	X	354	X	X	X	154	78	43	75	21	14
	6-12	29	586	X	X	X	586	X	X	295	135	59	172	43	15
	12-24	30	507	X	X	X	X	507	X	505	105	58	162	55	17
	pow. 24	31	1176	X	X	X	X	X	1176	1173	107	254	426	90	23
Wiek	18-24	32	618	102	91	78	135	105	107	323	618	X	285	90	10
	25-34	33	914	53	75	124	188	167	307	646	X	X	208	127	16
	35-44	34	677	26	53	69	131	115	283	549	X	X	165	30	17
	45-54	35	798	39	44	76	115	107	417	660	X	X	277	2	35
	55-59	36	101	0	2	7	17	13	62	92	X	X	52	0	6
Wykształcenie	wyższe	37	126	12	28	25	36	15	10	61	20	5	X	9	1
	policealne i średnie zawodowe	38	761	61	73	127	174	117	209	488	159	75	X	43	15
	średnie ogólnokształcące	39	355	62	44	48	60	54	87	202	157	46	204	21	7
	zasadnicze zawodowe	40	882	47	60	91	163	157	364	698	107	99	X	60	30
	gimnazjalne i poniżej	41	984	38	60	63	153	164	506	821	175	226	783	116	31
Staż pracy ogółem	do 1 roku	42	732	36	48	65	105	91	387	636	76	62	226	48	12
	1-5	43	426	32	52	62	102	75	103	265	79	48	95	42	15
	5-10	44	382	28	26	63	86	67	112	248	13	55	68	23	8
	10-20	45	377	13	32	48	91	65	128	277	X	118	79	4	13
	20-30	46	201	12	13	20	41	46	69	145	X	106	50	1	9
	30 lat i więcej	47	14	1	2	5	0	3	3	7	X	8	1	0	1
	bez stażu	48	976	98	92	91	161	160	374	692	450	54	468	131	26
Ogółem	49	3108	220	265	354	586	507	1176	2270	618	451	987	249	84	