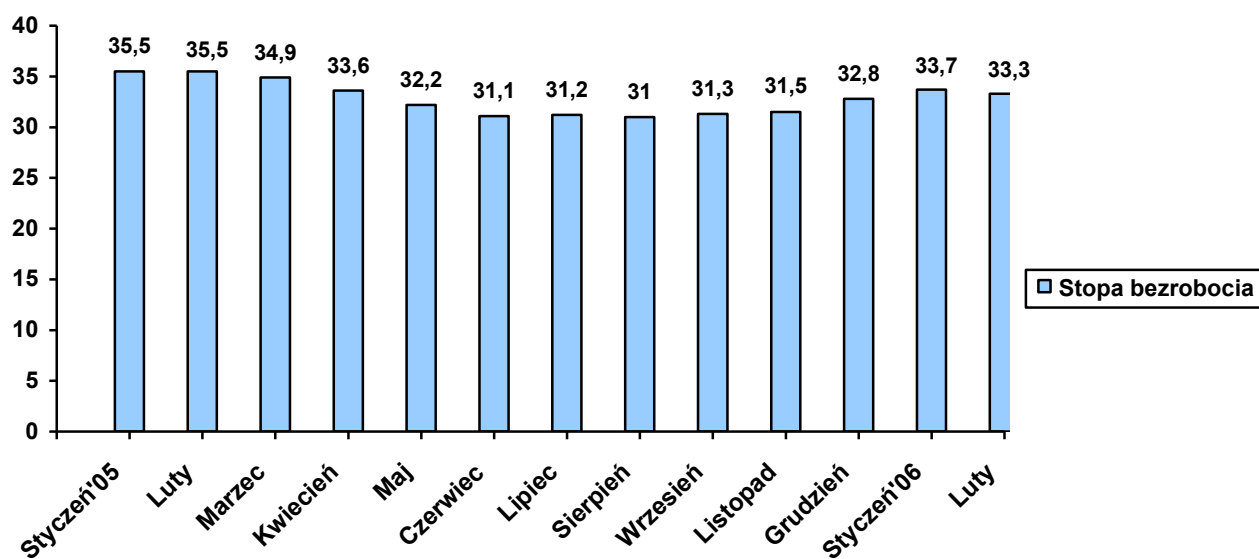


1. Poziom i dynamika bezrobocia w powiecie giżyckim

Według stanu na koniec marca 2006 roku w powiecie giżyckim zarejestrowanych było 7141 bezrobotnych, w tym 3554 kobiet. Liczba bezrobotnych zmniejszyła się o 9,1% w porównaniu ze stanem na koniec marca 2005 roku.

Stopa bezrobocia w powiecie giżyckim według danych GUS (aktualnie dostępna) na koniec lutego 2006 r. wynosiła **33,3%** ludności aktywnej zawodowo (kraj–18,0%, województwo–28,0%, podregion ełcki¹–33,9%).



Gmina	Liczba bezrobotnych w końcu marca 2006	W tym z prawem do zasiłku
Giżycko m.	3.343	587
Giżycko gm.	1.019	177
Ryn	893	131
Wydminy	891	134
Miłki	504	85
Kruklanki	491	69
RAZEM	7.141	1.183

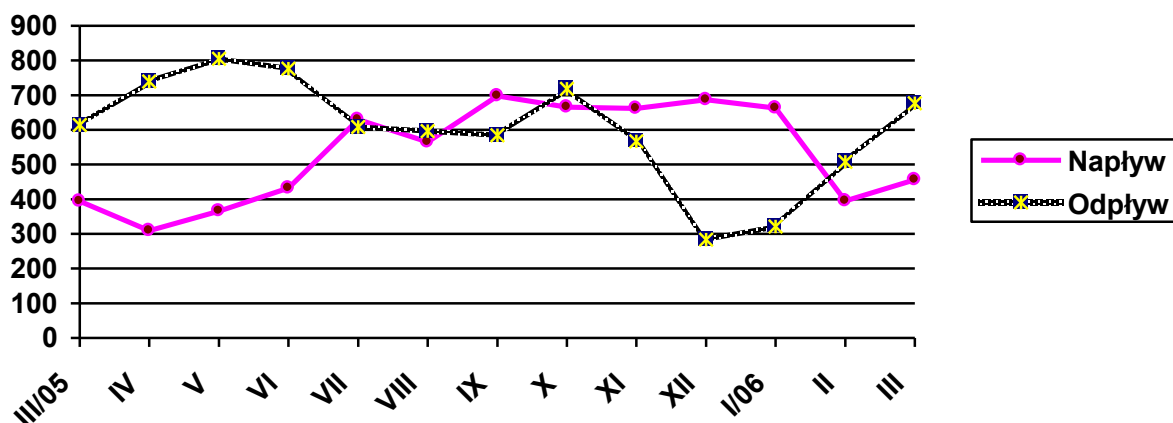
W omawianym miesiącu zarejestrowało się 456 bezrobotnych, natomiast ewidencję urzędu opuściło 677 osób. Napływ do bezrobocia był o 32,6% niższy od odpływu.

Podstawowym składnikiem napływu były ponowne rejestracje: 379 osób zarejestrowało się po raz kolejny (83,1% ogółu nowo zarejestrowanych). Natomiast rejestrujących się po raz pierwszy było – 77, tj. 19,5% rejestrujących się.

¹ W skład podregionu wchodzi powiaty: ełcki, giżycki, olecki, piski, gołdapski i węgorzewski.

Wśród osób wyłączonych z ewidencji najliczniejszą grupę stanowili bezrobotni wykreśleni z innych powodów niż podjęcie pracy – 345 osób, tj. 51% ogółu osób wyłączonych z ewidencji w omawianym miesiącu.

Wyszczególnienie	Nowa rejestracja	Wyłączeni z ewidencji	z tego	
			Podjęcie pracy	Inne powody
Marzec 2005	394	614	296	318
Kwiecień	309	739	516	223
Maj	366	805	473	332
Czerwiec	432	776	425	351
Lipiec	630	608	366	242
Sierpień	565	596	248	348
Wrzesień	698	584	243	341
Październik	666	718	316	402
Listopad	662	567	311	256
Grudzień	687	283	191	92
Styczeń 2006	663	321	240	81
Luty	395	508	226	282
Marzec	456	677	332	345



2. Struktura bezrobocia²

Struktura bezrobotnych (pracujący przed rejestracją i dotychczas nie pracujący) oraz ich udział w ogólnej liczbie zarejestrowanych uległy zmianie w porównaniu ze stanem na koniec marca 2005 r. Na koniec omawianego miesiąca udział pracujących przed nabyciem statusu bezrobotnego, w ogólnej liczbie zarejestrowanych bezrobotnych, wynosił 73,2% (nastąpił wzrost o 0,3 pkt% w porównaniu ze stanem z końca marca 2005). Bezrobotni, którzy dotychczas nie pracowali, stanowili 26,8% ogółu zarejestrowanych (nastąpił spadek o 0,3 pkt% w porównaniu ze stanem z końca marca ubiegłego roku).

² Zobacz: Załącznik nr 1, s. 10-11.

2.1. Bezrobotni bez prawa do zasiłku

Spośród bezrobotnych zarejestrowanych w lutym br. – 348 osób nie posiadało prawa do zasiłku, co stanowiło 76,3% ogółu rejestrujących się.

Na koniec omawianego miesiąca w rejestrach urzędu pozostawało 5960 bezrobotnych bez prawa do pobierania zasiłku, co stanowiło 83,5% ogółu bezrobotnych. W porównaniu z marcem 2005 r. udział tej populacji w ogóle bezrobotnych zwiększył się o 1,3 pkt%.

2.2. Bezrobotne kobiety

Kobiety wpisane do ewidencji urzędu pracy w marcu br. w liczbie 220, stanowiły 48,3% ogółu nowo zarejestrowanych bezrobotnych.

W końcu omawianego okresu liczba zarejestrowanych kobiet wynosiła 3 554, stanowiąc 49,8% ogółu zarejestrowanych bezrobotnych, oznacza to wzrost w tej grupie o 0,5 pkt % w porównaniu z marcem 2005 roku.

Gmina	Liczba bezrobotnych kobiet w końcu marca 2006	W tym z prawem do zasiłku
<i>Giżycko m.</i>	1697	274
<i>Giżycko gm.</i>	507	68
<i>Ryn</i>	453	43
<i>Wydminy</i>	421	51
<i>Miłki</i>	242	27
<i>Kruklanki</i>	234	28
RAZEM	3.095	491

2.3. Mieszkańcy wsi

W marcu br. zarejestrowało się 188 osób zamieszkałych na wsi, tj. 41,2% ogólnego napływu bezrobotnych do rejestracji.

W końcu omawianego miesiąca w ewidencji bezrobotnych znajdowało się 3 385 osób zamieszkałych na wsi, które stanowiły 47,4% ogółu zarejestrowanych. W odniesieniu do stanu z końca marca 2005 r. udział tej subpopulacji wzrósł o 0,5 pkt% .

2.4. Bezrobotni zwolnieni z przyczyn dotyczących zakładu pracy

W wyniku zwolnień z przyczyn dotyczących zakładu pracy, do rejestracji w urzędzie pracy nie zgłosiła się żadna osoba.

Na koniec omawianego miesiąca w ewidencji urzędu pozostawały 67 osoby zwolnione z przyczyn dotyczących zakładu pracy, które stanowiły 0,94% ogółu zarejestrowanych, tj. o 0,66 pkt % mniej niż w końcu lutego ubiegłego roku.

W omawianym miesiącu do urzędu nie wpłynęły zapowiedzi zwolnień grupowych.

2.5. Poszukujący pracy

Na koniec omawianego okresu w rejestrach urzędu pozostawały 150 osoby poszukujące pracy, co oznacza, że w porównaniu z końcem marca 2005 roku ich liczba zmniejszyła się o 3,9%.

2.6. OSOBY W SZCZEGÓLNEJ SYTUACJI NA RYNKU PRACY

2.6.1. Bezrobotni do 25 roku życia

W końcu marca br. w ewidencji urzędu pracy pozostawało 1 467 osób bezrobotnych do 25 roku życia, co stanowiło 20,5% ogółu zarejestrowanych.

W omawianym miesiącu napływ w tej grupie bezrobotnych wyniósł 170 osób, z których po raz pierwszy zarejestrowało się 47 osób (27,7% ogółu napływu tej subpopulacji). W tym samym okresie z ewidencji bezrobotnych wyłączono 208 osób.

2.6.2. Bezrobotni długotrwale

W końcu marca br. w ewidencji urzędu pracy pozostawało 4880 osób długotrwale bezrobotnych, co stanowiło 68,3% ogółu zarejestrowanych.

W okresie sprawozdawczym napływ omawianej grupy bezrobotnych wyniósł 246 osób, co stanowiło 54% ogólnego napływu osób bezrobotnych w omawianym miesiącu. W tym samym okresie z ewidencji bezrobotnych wyłączono 403 osoby długotrwale bezrobotne.

2.6.3. Bezrobotni powyżej 50 roku życia

W końcu omawianego miesiąca w ewidencji urzędu pracy pozostawały 1182 osoby w wieku powyżej 50 lat, co stanowiło 16,6% ogółu zarejestrowanych.

W marcu br. napływ omawianej grupy bezrobotnych wyniósł 41 osób, co stanowiło 9% ogólnego napływu bezrobotnych do rejestracji.

W tym samym okresie z ewidencji bezrobotnych wyłączono 71 osób bezrobotnych w wieku powyżej 50 lat.

2.6.4. Bezrobotni bez kwalifikacji zawodowych

Osoby nie posiadające kwalifikacji zawodowych na koniec marca 2006 roku były zarejestrowane w liczbie 1957, stanowiąc 27,4% ogółu zarejestrowanych.

W omawianym miesiącu zarejestrowały się 123 osoby bez kwalifikacji. Z ewidencji wyłączono w marcu br. – z powodu podjęcia pracy – 45 osób nie posiadających kwalifikacji zawodowych.

2.6.5. Bezrobotni samotnie wychowujący co najmniej jedno dziecko do 7 roku życia

W końcu marca br. w ewidencji urzędu pracy pozostawało 288 osób samotnie wychowujących dziecko do 7 roku życia (4% ogółu zarejestrowanych).

W okresie sprawozdawczym napływ w omawianej grupie bezrobotnych wyniósł 15 osób, co stanowiło 3,3% ogólnego napływu osób bezrobotnych w omawianym miesiącu. W tym samym okresie 6 osób z omawianej grupy podjęło pracę.

2.6.6. Osoby niepełnosprawne

W marcu br. w urzędzie zarejestrowało się 11 osób niepełnosprawnych bezrobotnych. Natomiast ewidencję opuściło z powodu podjęcia pracy 5 bezrobotnych z tej grupy.

Na koniec omawianego miesiąca zarejestrowanych w urzędzie było 199 osób niepełnosprawnych oraz 90 niepełnosprawnych poszukujących pracy i nie pozostających w zatrudnieniu (w marcu ubiegłego roku odpowiednio: -188, -88).

Wśród niepełnosprawnych bezrobotnych – prawa do zasiłku nie posiadało 178 osób, które stanowiły 89,5% tej subpopulacji bezrobotnych.

3. AKTYWIZACJA ZAWODOWA BEZROBOTNYCH

3.1. Roboty publiczne

W omawianym miesiącu nie podpisywano umów o organizację robót publicznych.

Źródła finansowania	Skierowani w miesiącu sprawozdawczym	Ukończyli udział w robotach publicznych	Pozostający w zatrudnieniu przy robotach publicznych na koniec miesiąca sprawozdawczego
FP	0	0	0
Ogółem w 2006 roku	0	0	

3.2. Prace interwencyjne

W marcu 2006 r. podpisano 14 umów o organizację prac interwencyjnych, na które skierowano 18 osób bezrobotnych.

Źródła finansowania	Skierowani do prac interwencyjnych		Ukończyli udział w pracach interwencyjnych		Pozostający w zatrudnieniu przy pracach interwencyjnych na koniec miesiąca sprawozdawczego
	W miesiącu sprawozdawczym	Ogółem w 2006 roku	W miesiącu sprawozdawczym	Ogółem w 2006 roku	
FP	15	74	5	16	116
EFS 1.3	0	1	0	0	1
EFS 1.6	3	5	2	7	5
Inne	0	0	0	0	18
Razem	18	80	7	23	140

* dane zawarte w powyższej tabeli występują również w tabeli dotyczącej prac interwencyjnych i dotacji dla pracodawcy

3.3. Prace interwencyjne wraz z refundacją pracodawcy kosztów wyposażenia lub doposażenia stanowiska pracy dla osób powyżej 50 roku życia*

Źródła finansowania	Ilość podpisanych umów		Skierowani bezrobotni	
	W miesiącu sprawozdawczym	W 2006 roku	W miesiącu sprawozdawczym	W 2006 roku
FP	0	1	0	2
Program „Pomocna dłoń”	0	0	0	1
Ogółem	0	1	0	3

* dane zawarte w powyższej tabeli występują również w tabeli dotyczącej prac interwencyjnych i dotacji dla pracodawcy

3.4. Przyznanie jednorazowych środków na rozpoczęcie działalności gospodarczej /dotacje/

Źródła finansowania	Ilość udzielonych dotacji w omawianym miesiącu	Ilość udzielonych dotacji w 2006 roku
FP	4	7
EFS 1.2	0	0
EFS 1.3	0	0
EFS 1.6	0	1
Program „Pomocna dłoń”	0	0
Razem	4	8

3.5. Refundacja pracodawcy kosztów wyposażenia lub doposażenia stanowiska pracy /dotacje/

Źródła finansowania	Ilość podpisanych umów		Skierowani bezrobotni	
	W miesiącu sprawozdawczym	W 2006 roku	W miesiącu sprawozdawczym	W 2006 roku
FP	8	13	11	24
Program „Pomocna dłoń”	0	0	0	1
Ogółem	8	13	11	25

* dane zawarte w powyższej tabeli zawierają się w tabeli dotyczącej prac interwencyjnych i dotacji dla pracodawcy

3.6. Staże

Źródła finansowania	Skierowani do odbycia stażu		Ukończyli odbywanie stażu		Odbywający staż na koniec miesiąca sprawozdawczego
	W miesiącu sprawozdawczym	Ogółem w 2006 roku	W miesiącu sprawozdawczym	Ogółem w 2006 roku	
FP*	4	86	26	50	143
EFS 1.2	27	43	0	0	43
Razem	31	129	26	50	186

*2 osoby przerwały staż

3.7. Przygotowania zawodowe

Źródła finansowania	Skierowani na przygotowanie zawodowe		Ukończyli udział w przygotowaniu zawodowym		Kontynuujący przygotowanie zawodowe na koniec miesiąca sprawozdawczego
	W miesiącu sprawozdawczym	Ogółem w 2006 roku	W miesiącu sprawozdawczym	Ogółem w 2006 roku	
FP	4	10	12	16	25
EFS 1.6	2	9	0	13	9
Razem	6	19	12	29	34

3.8. Szkolenia

W marcu 2006 r. zorganizowano 7 szkoleń, na które skierowano 16 bezrobotnych (w tym na przekwalifikowanie skierowano 6 osób). W omawianym okresie szkolenie ukończyło 13 osób. Na koniec omawianego okresu szkolenia kontynuowało 15 osób.

Źródła finansowania	Skierowani na szkolenia		Ukończyli udział w szkoleniach		Kontynuujący szkolenia na koniec miesiąca sprawozdawczego
	W miesiącu sprawozdawczym	Ogółem w 2006 roku	W miesiącu sprawozdawczym	Ogółem w 2006 roku	
FP	9	16	9	13	10
EFS 1.2	2	2	1	1	1
EFS 1.3	2	3	3	3	0
Program „Nadzieja”	3	4	0	0	4
Razem	16	25	13	17	15

Kierunki szkoleń rozpoczętych w miesiącu sprawozdawczym: pracownik ochrony fizycznej I-go stopnia -1 osoba, pracownik budowlany – 1 osoba, operator sprzętu ciężkiego – 6 osób, pilarz-drwal – 4 osoby, kierowca wózków jezdniowych – 1 osoba, kierowca kat. C+E – 2 osoby, napędzia-

nie zbiorników pojazdów samochodowych gazem płynnym – 1 osoba. Z osób, które w ostatnich 12 miesiącach ukończyły szkolenia – w omawianym miesiącu zatrudnienie uzyskało 14 osób, w tym 7 kobiet.

3.9. Aktywizacja osób bezrobotnych przy udziale środków Europejskiego Funduszu Społecznego

Działanie 1.2 SPO RZL „Wsparcie na starcie”

Okres realizacji: 16.01.2006- 31.12.2006

Grupa docelowa: 153 osoby

Skierowani bezrobotni	Forma wsparcia	Bezrobotni ogółem	Do 25 roku życia	Osoby, które ukończyły szkołę wyższą do 27lat	Długotrwale bezrobotne	Powyżej 50 roku życia	Bez kwalifikacji zawodowych	Samotnie wychowujący dziecko do lat 7	Niepełnosprawni
Skierowani bezrobotni	Szkolenia	2	2	0	0	0	0	0	0
	Staże	27	23	4	0	0	0	0	0
	Przyznanie jednorazowych środków na rozpoczęcie działalności gospodarczej	0	0	0	0	0	0	0	0
	Razem	29	25	4	0	0	0	0	0
	Stan w końcu miesiąca sprawozdawczego								
Stan w końcu miesiąca sprawozdawczego	Szkolenia	1	1	0	0	0	0	0	0
	Staże	27	23	4	0	0	0	0	0
	Przyznanie jednorazowych środków na rozpoczęcie działalności gospodarczej	0	0	0	0	0	0	0	0
	Razem	28	24	4	0	0	0	0	0

Działanie 1.3 SPO RZL „Przeciwko bezradności”

Okres realizacji: 16.01.2006- 31.12.2006

Grupa docelowa: 122 osoby

Skierowani bezrobotni	Forma wsparcia	Bezrobotni ogółem	Do 25 roku życia	Osoby, które ukończyły szkołę wyższą do 27lat	Długotrwale bezrobotne	Powyżej 50 roku życia	Bez kwalifikacji zawodowych	Samotnie wychowujący dziecko do lat 7	Niepełnosprawni
Skierowani bezrobotni	Prace interwencyjne	0	0	0	0	0	0	0	0
	Przygotowanie zawodowe	0	0	0	0	0	0	0	0
	Szkolenia	2	0	0	1	0	1	0	0
	Przyznanie jednorazowych środków na rozpoczęcie działalności gospodarczej	0	0	0	0	0	0	0	0
	Razem	2	0	0	1	0	1	0	0
	Stan w końcu miesiąca								
Stan w końcu miesiąca	Prace interwencyjne	1	0	0	1	0	0	0	0
	Przygotowanie zawodowe	0	0	0	0	0	0	0	0
	Szkolenia	0	0	0	0	0	0	0	0
	Przyznanie jednorazowych środków na rozpoczęcie działalności gospodarczej	0	0	0	0	0	0	0	0
	Razem	1	0	0	1	0	0	0	0

Skierowani bezrobotni w miesiącu	Forma wsparcia	Bezrobotni ogółem	Do 25 roku życia	Osoby, które ukończyły szkołę wyższą do 27lat	Długo-trwale bezrobotne	Powyżej 50 roku życia	Bez kwalifikacji zawodowych	Samotnie wychowujący dziecko do lat 7	Niepełnosprawni
	sprawozdawczym								
	Prace interwencyjne	3	1	0	2	0	0	0	0
	Przygotowanie zawodowe	2	0	0	0	0	1	1	0
	Szkolenia	0	0	0	0	0	0	0	0
	Przyznanie jednorazowych środków na rozpoczęcie działalności gospodarczej	0	0	0	0	0	0	0	0
	Razem	5	1	0	2	0	1	1	0
Stan w końcu miesiąca	Prace interwencyjne	4	1	0	3	0	0	0	1
	Przygotowanie zawodowe	17	7	0	8	0	1	1	0
	Szkolenia	0	0	0	0	0	0	0	0
	Przyznanie jednorazowych środków na rozpoczęcie działalności gospodarczej	1	0	0	1	0	0	0	0
	Razem	22	8	0	12	0	1	1	1

4. Pośrednictwo pracy

4.1. Oferty pracy

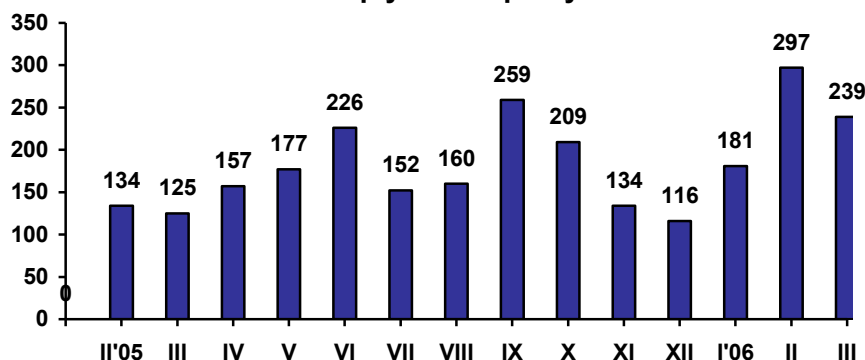
W zakresie pośrednictwa pracy – kontynuowano wizyty pośredników pracy u pracodawców.

Wizyt takich w marcu przeprowadzono 28, jednakże nie pozyskano do współpracy nowego podmiotu gospodarczego.

W omawianym okresie w urzędzie pracy zgłoszono i pozyskano 239 ofert pracy, co w porównaniu z analogicznym okresem 2005 roku – oznacza wzrost o 52,3%. Z sektora publicznego zgłoszono 21 wolnych miejsc pracy, co stanowiło 8,8% ogółu ofert pozostających w dyspozycji urzędu.

W omawianym miesiącu na jedną ofertę pracy przypadło ok. 30 bezrobotnych.

Napływ ofert pracy



BEZROBOTNI WEDŁUG CZASU POZOSTAWANIA BEZ PRACY, WIEKU, POZIOMU WYKSZTAŁCENIA I STAŻU PRACY

Bezrobotni ogółem

Wyszczególnienie			Liczba bezrobotnych razem	z tego według czasu pozostawania bez pracy w miesiącach							Będący w szczególnej sytuacji na rynku pracy (z rubryki 1)				
				do 1	1-3	3-6	6-12	12-24	pow. 24	długo-trwale bezrobotni	do 25 roku życia	pow. 50 roku życia	bez kwalifikacji zawodowych	samotnie wychowujący dziecko do 7 roku życia	niepełnosprawni
0			1	2	3	4	5	6	7	8	9	10	11	12	13
Czas pozostawania bez pracy w miesiącach	do 1	01	378	378	X	X	X	X	X	101	133	16	106	10	7
	1-3	02	895	X	895	X	X	X	X	291	288	95	238	35	21
	3-6	03	1321	X	X	1321	X	X	X	578	306	184	302	33	42
	6-12	04	1167	X	X	X	1167	X	X	542	292	158	311	44	39
	12-24	05	1238	X	X	X	X	1238	X	1230	247	179	326	66	48
	pow. 24	06	2142	X	X	X	X	X	2142	2138	201	550	674	100	42
Wiek	18-24	07	1467	133	288	306	292	247	201	751	1467	X	580	94	17
	25-34	08	2001	119	264	394	362	349	513	1321	X	X	440	155	52
	35-44	09	1514	75	154	272	238	287	488	1111	X	X	339	32	45
	45-54	10	1776	46	156	299	217	312	746	1390	X	X	467	6	68
	55-59	11	337	4	30	44	53	41	165	268	X	X	114	1	15
	60-64 lata	12	46	1	3	6	5	2	29	39	X	X	17	0	2
Wykształcenie	wyższe	13	237	31	42	56	51	32	25	120	29	25	X	7	3
	policealne i średnie zawodowe	14	1413	77	214	310	245	240	327	876	315	185	X	53	29
	średnie ogólnokształcące	15	531	43	90	108	106	75	109	292	228	63	257	20	11
	zasadnicze zawodowe	16	2358	119	272	444	397	413	713	1639	375	296	X	70	76
	gimnazjalne i poniżej	17	2602	108	277	403	368	478	968	1953	520	613	1700	138	80
Staż pracy ogółem	do 1 roku	18	1483	57	150	215	204	212	645	1233	209	123	425	54	29
	1-5	19	1125	86	172	237	200	189	241	678	246	121	245	49	34
	5-10	20	948	53	133	225	157	177	203	579	35	119	167	30	20
	10-20	21	903	42	105	173	167	175	241	621	X	216	156	5	28
	20-30	22	687	14	79	151	120	125	198	445	X	415	112	1	25
	30 lat i więcej	23	81	3	17	22	12	15	12	40	X	71	9	0	5
	bez stażu	24	1914	123	239	298	307	345	602	1284	977	117	843	149	58
Ogółem	25	7141	378	895	1321	1167	1238	2142	4880	1467	1182	1957	288	199	

Bezrobotne kobiety

Wyszczególnienie			Liczba bezrobotnych kobiet razem	z tego według czasu pozostawania bez pracy w miesiącach						Będące w szczególnej sytuacji na rynku pracy (z rubryki 1)					
				do 1	1-3	3-6	6-12	12-24	pow. 24	długo-trwale bezrobotne	do 25 roku życia	pow. 50 roku życia	bez kwalifikacji zawodowych	samotnie wychowujące dziecko do 7 roku życia	niepełnosprawne
0			1	2	3	4	5	6	7	8	9	10	11	12	13
Czas pozostawania bez pracy w miesiącach	do 1	26	182	182	X	X	X	X	X	57	66	9	51	9	4
	1-3	27	359	X	359	X	X	X	X	118	113	36	91	27	9
	3-6	28	563	X	X	563	X	X	X	260	108	55	120	26	22
	6-12	29	585	X	X	X	585	X	X	291	146	65	179	42	9
	12-24	30	606	X	X	X	X	606	X	603	118	66	172	61	20
	pow. 24	31	1259	X	X	X	X	X	1259	1256	119	253	437	95	20
Wiek	18-24	32	670	66	113	108	146	118	119	369	670	X	290	89	7
	25-34	33	1078	54	117	177	195	192	343	762	X	X	232	138	21
	35-44	34	814	34	58	138	127	149	308	643	X	X	189	28	16
	45-54	35	885	26	64	132	99	136	428	717	X	X	287	5	36
	55-59	36	107	2	7	8	18	11	61	94	X	X	52	0	4
Wykształcenie	wyższe	37	149	20	27	39	37	16	10	72	22	6	X	6	1
	policealne i średnie zawodowe	38	862	48	123	168	146	150	227	569	166	77	X	51	12
	średnie ogólnokształcące	39	381	31	53	71	80	54	92	226	153	49	198	20	8
	zasadnicze zawodowe	40	1068	46	90	167	171	195	399	814	137	117	X	62	33
	gimnazjalne i poniżej	41	1094	37	66	118	151	191	531	904	192	235	852	121	30
Staż pracy ogółem	do 1 roku	42	850	35	58	103	115	109	430	735	102	66	254	49	15
	1-5	43	493	36	64	93	106	80	114	300	85	51	102	40	11
	5-10	44	451	15	54	99	76	91	116	288	11	63	81	27	11
	10-20	45	468	27	42	97	87	81	134	331	X	122	87	4	12
	20-30	46	234	6	24	43	41	52	68	159	X	120	48	1	9
	30 lat i więcej	47	15	1	5	2	1	4	2	8	X	8	1	0	1
	bez stażu	48	1043	62	112	126	159	189	395	764	472	54	477	139	25
Ogółem	49	3554	182	359	563	585	606	1259	2585	670	484	1050	260	84	