

1. Poziom i dynamika bezrobocia w powiecie giżyckim

Według stanu na koniec października 2006 roku w powiecie giżyckim zarejestrowanych było 5926 bezrobotnych, w tym 3159 kobiet. Oznacza to wzrost w porównaniu z poprzednim miesiącem. Analizując jednak dane „rok do roku”, możemy stwierdzić że liczba bezrobotnych zmniejszyła się o 10,7% w porównaniu ze stanem na koniec października 2005 roku.

Stopa bezrobocia w powiecie giżyckim według danych GUS (aktualnie dostępna) na koniec września 2006 r. wynosiła **27,5%** ludności aktywnej zawodowo (kraj–15,2%, województwo–23,6%, podregion ełcki¹–28,6%), tj. o 3,7 pkt% mniej niż w końcu września ubiegłego roku.

Wykres 1. Stopa bezrobocia w powiecie giżyckim

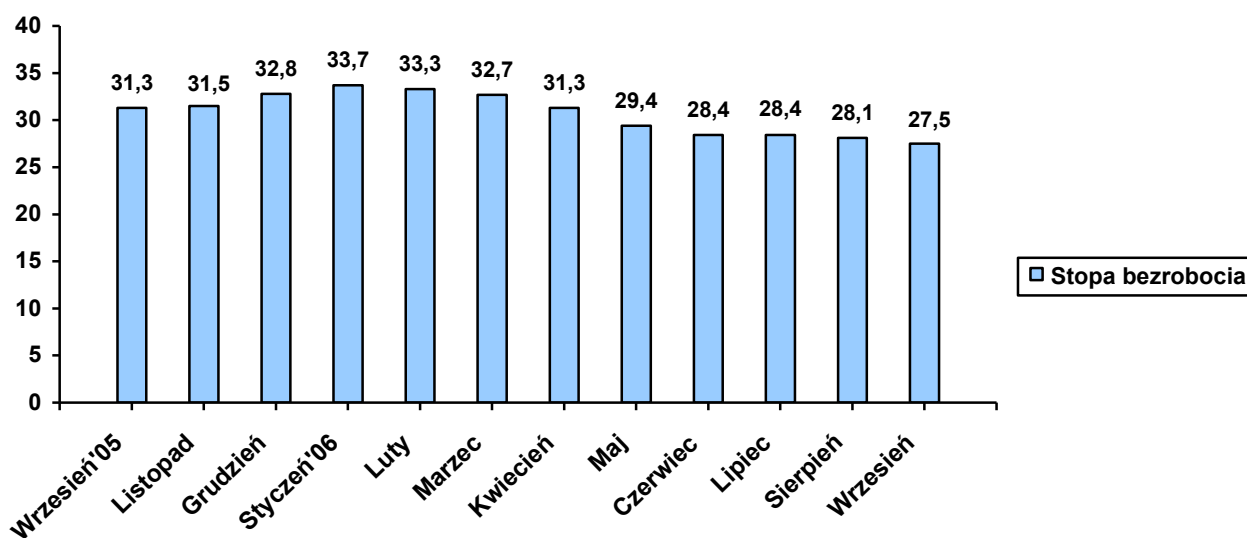


Tabela 1. Bezrobotni zarejestrowani w poszczególnych gminach powiatu giżyckiego

Gmina	Liczba bezrobotnych w końcu października 2006	W tym z prawem do zasiłku
<i>Giżycko m.</i>	2790	458
<i>Giżycko gm.</i>	850	160
<i>Ryn</i>	694	100
<i>Wydminy</i>	772	102
<i>Miłki</i>	428	65
<i>Kruklanki</i>	392	51
RAZEM	5.926	936

W omawianym miesiącu zarejestrowało się 704 bezrobotnych, natomiast ewidencję urzędu opuściło 616 osób. Napływ do bezrobocia był o 12,5% wyższy od odpływu.

¹ W skład podregionu wchodzi powiaty: ełcki, giżycki, olecki, piski, gołdapski i węgorzewski.

Podstawowym składnikiem napływu były ponowne rejestracje: 619 osób zarejestrowało się po raz kolejny (87,9% ogółu nowo zarejestrowanych). Natomiast rejestrujących się po raz pierwszy było – 85, tj. 12,1% rejestrujących się.

Wśród osób wyłączonych z ewidencji najliczniejszą grupę stanowili bezrobotni wykreśleni z innych powodów niż podjęcia pracy – 358 osób, tj. 58,1% ogółu osób wyłączonych z ewidencji w omawianym miesiącu.

Tabela 2. Napływ i odpływ z bezrobocia

Wyszczególnienie	Nowa rejestracja	Wyłączeni z ewidencji	z tego	
			Podjęcie pracy	Inne powody
Październik 2005	666	718	316	402
Listopad	662	567	311	256
Grudzień	687	283	191	92
Styczeń 2006	663	321	240	81
Luty	395	508	226	282
Marzec	456	677	332	345
Kwiecień	344	769	379	390
Maj	518	1084	604	480
Czerwiec	503	787	381	406
Lipiec	626	638	281	357
Sierpień	544	595	285	310
Wrzesień	631	596	302	294
Październik	704	616	258	358

Wykres 2. Napływ i odpływ z bezrobocia

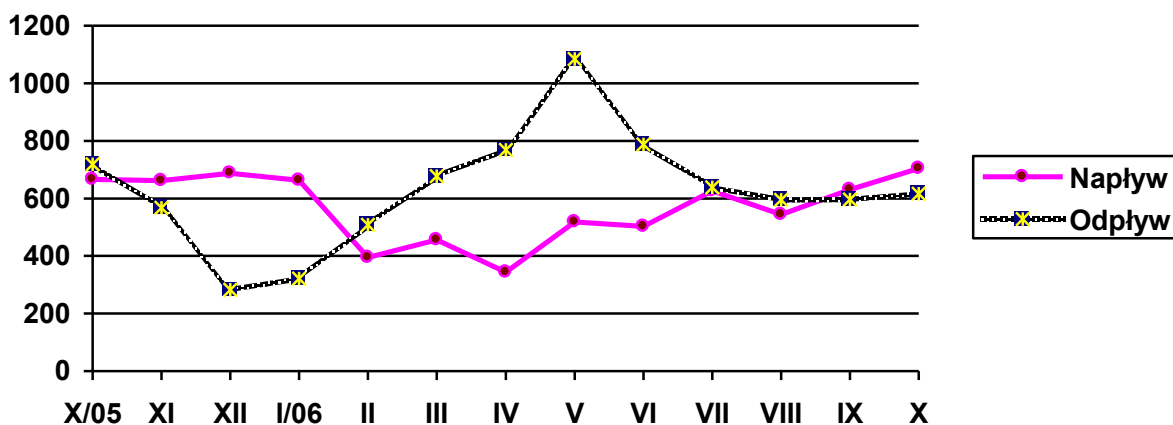


Tabela 3. Porównanie bezrobocia w 2005 i 2006 roku

Gmina	Liczba bezrobotnych w końcu października 2005 roku	% udział w ogólnej liczbie zarejestrowanych	Liczba bezrobotnych w końcu października 2006 roku	% udział w ogólnej liczbie zarejestrowanych	[+/-] wskaźnik zmian w pkt%
Giżycko m.	3102	46,8	2790	47,1	+0,3
Giżycko Gm.	941	14,2	850	14,3	+0,1
Ryn	811	12,2	694	11,7	-0,5
Wydminy	867	13,1	772	13,0	-0,1
Miłki	467	7,0	428	7,2	+0,2
Kruklanki	446	6,7	392	6,6	-0,1
RAZEM	6.634		5.926		

2. Struktura bezrobocia /załącznik 1/

Struktura bezrobotnych (pracujący przed rejestracją i dotychczas nie pracujący) oraz ich udział w ogólnej liczbie zarejestrowanych uległy zmianie w porównaniu ze stanem na koniec października ubiegłego roku. Na koniec omawianego miesiąca udział pracujących przed nabyciem statusu bezrobotnego, w ogólnej liczbie zarejestrowanych bezrobotnych, wynosił 72,0% (nastąpił spadek o 0,2 pkt% w porównaniu ze stanem z końca października 2005). Bezrobotni, którzy dotychczas nie pracowali w końcu omawianego miesiąca - stanowili 28,0% ogółu zarejestrowanych.

2.1. Bezrobotni bez prawa do zasiłku

Spośród bezrobotnych zarejestrowanych w październiku br. – 563 osoby nie posiadały prawa do zasiłku, tj. 80,0% ogółu rejestrujących się. Na koniec omawianego okresu w rejestrach urzędu pozostawało 4999 bezrobotnych bez prawa do pobierania zasiłku, co stanowiło 84,2% ogółu bezrobotnych. W porównaniu z październikiem 2005 r. udział tej populacji w ogólnej liczbie bezrobotnych zwiększył się o 0,4 pkt%.

2.2. Bezrobotne kobiety

Kobiety wpisane do ewidencji urzędu pracy w październiku br. w liczbie 327, stanowiły 46,4% ogółu nowo zarejestrowanych bezrobotnych. W końcu omawianego okresu liczba zarejestrowanych kobiet wynosiła 3159, stanowiąc 53,3% ogółu zarejestrowanych bezrobotnych, tj. o 1,4 pkt% więcej niż w analogicznym okresie 2005 roku.

Tabela 4. Bezrobocie wśród kobiet

Gmina	Liczba bezrobotnych kobiet w końcu października 2006	W tym z prawem do zasiłku
<i>Giżycko m.</i>	1518	230
<i>Giżycko gm.</i>	450	66
<i>Ryn</i>	366	36
<i>Wydminy</i>	392	33
<i>Miłki</i>	231	23
<i>Kruklanki</i>	202	16
RAZEM	3.159	404

2.3. Mieszkańcy wsi

W październiku br. zarejestrowało się 300 osób zamieszkałych na wsi, tj. 42,6% ogólnego napływu bezrobotnych do rejestracji. W końcu omawianego miesiąca w ewidencji bezrobotnych znajdowało się 2827 osób zamieszkałych na wsi, które stanowiły 47,7% ogółu zarejestrowanych. W odniesieniu do stanu z końca października 2005 r. udział tej subpopulacji utrzymał się na tym samym poziomie.

2.4. Bezrobotni zwolnieni z przyczyn dotyczących zakładu pracy

W wyniku zwolnień z przyczyn dotyczących zakładu pracy, w październiku do rejestracji nie zgłosiły się osoby bezrobotne. Na koniec omawianego miesiąca w ewidencji urzędu pozostawało 56 osób zwolnionych z przyczyn dotyczących zakładu pracy, które stanowiły 0,9% ogółu zarejestrowanych, tj. o 0,3 pkt % mniej niż w końcu października ubiegłego roku. W omawianym okresie bieżącego roku, tak jak i w analogicznym okresie 2005 roku, do urzędu nie wpłynęły zapowiedzi zwolnień grupowych.

2.5. Poszukujący pracy

Na koniec omawianego okresu w rejestrach urzędu pozostawało 126 osób poszukujących pracy, co oznacza, że w porównaniu z końcem października 2005 roku ich liczba zwiększyła się o 2,4%.

2.6. OSOBY W SZCZEGÓLNEJ SYTUACJI NA RYNKU PRACY

2.6.1. Bezrobotni do 25 roku życia

W końcu października br. w ewidencji urzędu pracy pozostawało 1220 osób bezrobotnych do 25 roku życia, które stanowiły 20,6% ogółu zarejestrowanych. W omawianym miesiącu napływ w tej grupie bezrobotnych wyniósł 235 osób, z których po raz pierwszy zarejestrowały się 71 osób (30,2% ogółu napływu tej subpopulacji). W tym samym okresie z ewidencji bezrobotnych wyłączono 215 osób.

2.6.2. Bezrobotni długotrwale

W końcu października br. w ewidencji urzędu pracy pozostawały 4032 osoby długotrwale bezrobotne, które stanowiły 68,0% ogółu zarejestrowanych. W okresie sprawozdawczym napływ omawianej grupy bezrobotnych wyniósł 370 osób, co stanowiło 52,6% ogólnego napływu osób bezrobotnych. W tym samym okresie z ewidencji bezrobotnych wyłączono 310 osób długotrwale bezrobotnych.

2.6.3. Bezrobotni powyżej 50 roku życia

W końcu omawianego miesiąca w ewidencji urzędu pracy pozostawały 1065 osób w wieku powyżej 50 lat, które stanowiły 18,0% ogółu zarejestrowanych. W październiku br. napływ omawianej grupy bezrobotnych wyniósł 93 osoby, co stanowiło 13,2% ogólnego napływu bezrobotnych do rejestracji. W tym samym okresie z ewidencji bezrobotnych wyłączono 72 osoby w wieku powyżej 50 lat.

2.6.4. Bezrobotni bez kwalifikacji zawodowych

Osoby nie posiadające kwalifikacji zawodowych na koniec października 2006 roku były zarejestrowane w liczbie 1719, stanowiąc 29,0% ogółu zarejestrowanych. W omawianym miesiącu zarejestrowało się 169 osób bez kwalifikacji. Z ewidencji wyłączono w październiku br. – z powodu podjęcia pracy – 64 osoby z omawianej grupy bezrobotnych.

2.6.5. Bezrobotni samotnie wychowujący co najmniej jedno dziecko do 7 roku życia

W końcu października br. w ewidencji urzędu pracy pozostawało 280 osób samotnie wychowujących dziecko do 7 roku życia, tj. 4,7% ogółu zarejestrowanych. W okresie sprawozdawczym napływ w omawianej grupie bezrobotnych wyniósł - 19 osób, co stanowiło 2,7% ogółu rejestrujących się. W tym samym okresie 7 osób z omawianej grupy podjęło pracę.

2.6.6. Osoby niepełnosprawne

W październiku br. w urzędzie zarejestrowały się 22 osoby niepełnosprawne bezrobotne, tj. 3,1% ogólnej liczby rejestrujących się. Natomiast ewidencję opuściło z powodu podjęcia pracy 9 bezrobotnych z tej grupy. Na koniec omawianego miesiąca zarejestrowane w urzędzie były 182 osoby niepełnosprawne-bezrobotne oraz 78 niepełnosprawnych poszukujących pracy i nie pozostających w zatrudnieniu (w październiku ubiegłego roku odpowiednio: -171, -68). Wśród niepełnosprawnych bezrobotnych - prawa do zasiłku nie posiadało 158 osób, które stanowiły 86,8% tej subpopulacji bezrobotnych.

3. AKTYWIZACJA ZAWODOWA BEZROBOTNYCH

3.1. Roboty publiczne

Źródła finansowania	Skierowani w miesiącu sprawozdawczym	Ukończyli udział w robotach publicznych	Pozostający w zatrudnieniu przy robotach publicznych na koniec miesiąca sprawozdawczego
FP	0	0	5
Ogółem w 2006 roku	5	0	

3.2. Prace interwencyjne

Źródła finansowania	Skierowani do prac interwencyjnych		Ukończyli udział w pracach interwencyjnych		Pozostający w zatrudnieniu przy pracach interwencyjnych na koniec miesiąca sprawozdawczego
	W miesiącu sprawozdawczym	Ogółem w 2006 roku	W miesiącu sprawozdawczym	Ogółem w 2006 roku	
FP*	26	206	18	131	124
EFS 1.3**	1	19	5	6	11
EFS 1.6	0	5	0	12	0
Inne***	1	4	0	0	18
Razem	28	234	23	149	153

!/ dane zawarte w powyższej tabeli występują również w tabeli dotyczącej prac interwencyjnych i dotacji dla pracodawcy

* 4 osoby przerwały prace interwencyjne, ** 1 osoba przerwała wykonywanie prac, *** 1 osoba przerwała wykonywanie prac interwencyjnych

3.3. Prace interwencyjne wraz z refundacją pracodawcy kosztów wyposażenia lub doposażenia stanowiska pracy dla osób powyżej 50 roku życia

Źródła finansowania	Ilość podpisanych umów		Skierowani bezrobotni	
	W miesiącu sprawozdawczym	W 2006 roku	W miesiącu sprawozdawczym	W 2006 roku
FP	0	8	0	10

Program „Pomocna dłoń”	0	0	0	2
Ogółem	0	8	0	12

!/ dane zawarte w powyższej tabeli występują również w tabeli dotyczącej prac interwencyjnych i dotacji dla pracodawcy

3.4. Przyznanie jednorazowych środków na rozpoczęcie działalności gospodarczej /dotacje/

Źródła finansowania	Ilość udzielonych dotacji w omawianym miesiącu	Ilość udzielonych dotacji w 2006 roku
FP	3	20
EFS 1.2	1	11
EFS 1.3	6	35
EFS 1.6	0	3
Program „Pomocna dłoń”	0	3
Razem	10	72

3.5. Refundacja pracodawcy kosztów wyposażenia lub doposażenia stanowiska pracy /dotacje/

Źródła finansowania	Ilość podpisanych umów		Skierowani bezrobotni	
	W miesiącu sprawozdawczym	W 2006 roku	W miesiącu sprawozdawczym	W 2006 roku
FP	3	40	3	61
Program „Pomocna dłoń”	0	0	0	2
Ogółem	3	40	3	63

!/ dane zawarte w powyższej tabeli zawierają się w tabeli dotyczącej prac interwencyjnych i dotacji dla pracodawcy

3.6. Staże

Źródła finansowania	Skierowani do odbycia stażu		Ukończyli odbywanie stażu		Odbywający staż na koniec miesiąca sprawozdawczego
	W miesiącu sprawozdawczym	Ogółem w 2006 roku	W miesiącu sprawozdawczym	Ogółem w 2006 roku	
FP	53	217	3	196	123
EFS 1.2*	0	117	26	65	34
EFS 1.5 Program „Nadzieja”	0	6	1	1	5
Razem	53	340	30	262	162

* 3 osoby przerwały staż.

3.7. Przygotowania zawodowe

Źródła finansowania	Skierowani na przygotowanie zawodowe		Ukończyli udział w przygotowaniu zawodowym		Kontynuujący przygotowanie zawodowe na koniec miesiąca sprawozdawczego
	W miesiącu sprawozdawczym	Ogółem w 2006 roku	W miesiącu sprawozdawczym	Ogółem w 2006 roku	
FP*	13	74	4	58	44
EFS 1.3**	0	23	9	9	9
EFS 1.6	0	12	2	24	1
EFS 1.5 Program „Nadzieja”***	0	7	2	3	0
Razem	13	116	17	94	54

*2 osoba przerwała przygotowanie zawodowe, ** 1 osoba przerwała, *** 1 osoba przerwała.

3.8. Szkolenia

W październiku 2006 r. zorganizowano 5 szkoleń. W omawianym okresie szkolenie ukończyło 14 osób. Na koniec omawianego okresu - szkolenie kontynuowało 9 osób. W październiku z osób, które w ostatnich 12 miesiącach ukończyły szkolenia – zatrudnienie uzyskały 23 osoby, w tym 7 kobiet.

Źródła finansowania	Skierowani na szkolenia		Ukończyli udział w szkoleniach		Kontynuujący szkolenia na koniec miesiąca sprawozdawczego
	W miesiącu sprawozdawczym	Ogółem w 2006 roku	W miesiącu sprawozdawczym	Ogółem w 2006 roku	
FP	17	104	13	103	8
EFS 1.2	1	47	0	46	1
EFS 1.3	0	86	0	84	0
EFS 1.5 Program „Nadzieja”	0	15	1	15	0
Razem	18	252	14	248	9

3.9. Aktywizacja osób bezrobotnych przy udziale środków Europejskiego Funduszu Społecznego

Działanie 1.2 SPO RZL „Wsparcie na starcie”

Okres realizacji: 16.01.2006- 31.12.2006

Grupa docelowa: 158 osób

	Forma wsparcia	Bezrobotni ogółem	Z tego						
			Do 25 roku życia	Osoby, które ukończyły szkołę wyższą do 27lat	Długo-trwale bezrobotne	Powyżej 50 roku życia	Bez kwalifikacji zawodowych	Samotnie wychowujący dziecko do lat 7	Niepełnosprawni
Skierowani bezrobotni w miesiącu	Szkolenia	1	0	0	1	0	0	0	0
	Staże	0	0	0	0	0	0	0	0
	Przyznanie jednorazowych środków na rozpoczęcie działalności gospodarczej	1	1	0	0	0	0	0	0
	Razem	2	1	0	1	0	0	0	0
	Szkolenia	1	0	0	1	0	0	0	0
Stan w końcu miesiąca sprawozdawczego	Staże	34	33	1	0	0	0	0	0
	Przyznanie jednorazowych środków na rozpoczęcie działalności gospodarczej	11	11	0	0	0	0	0	0
	Razem	46	44	1	1	0	0	0	0

Działanie 1.3 SPO RZL „Przeciwko bezradności”

Okres realizacji: 16.01.2006- 31.12.2006

Grupa docelowa: 126 osób

	Forma wsparcia	Bezrobotni ogółem	Z tego							
			Do 25 roku życia	Osoby, które ukończyły szkołę wyższą do 27lat	Długo-trwale bezrobotne	Powyżej 50 roku życia	Bez kwalifikacji zawodowych	Samotnie wychowujący dziecko do lat 7	Niepełnosprawni	Inni
Skierowani bezrobotni w miesiącu	Prace interwencyjne	1	0	0	1	0	0	0	0	0
	Przygotowanie zawodowe	0	0	0	0	0	0	0	0	0
	Szkolenia	0	0	0	0	0	0	0	0	0
	Przyznanie jednorazowych środków na rozpoczęcie działalności gospodarczej	6	0	0	1	0	0	0	0	5
	Razem	7	0	0	2	0	0	0	0	5
	Stan w końcu miesiąca	Prace interwencyjne	11	0	0	11	0	0	0	0
Przygotowanie zawodowe		9	0	0	9	0	0	0	0	0
Szkolenia		0	0	0	0	0	0	0	0	0
Przyznanie jednorazowych środków na rozpoczęcie działalności gospodarczej		35	0	0	18	1	0	0	0	16
Razem		55	0	0	38	1	0	0	0	16

Działanie 1.6 SPO RZL „Mazurska kobieta- brakujące ogniwo na rynku pracy”

Okres realizacji: 15.08.2005- 14.01.2007

Grupa docelowa: 104 osoby

	Forma wsparcia	Bezrobotni ogółem	Z tego						
			Do 25 roku życia	Osoby, które ukończyły szkołę wyższą do 27lat	Długotrwale bezrobotne	Powyżej 50 roku życia	Bez kwalifikacji zawodowych	Samotnie wychowujący dziecko do lat 7	Niepełnosprawni
Skierowani bezrobotni w miesiącu sprawozdawczym	Prace interwencyjne	0	0	0	0	0	0	0	0
	Przygotowanie zawodowe	0	0	0	0	0	0	0	0
	Szkolenia	0	0	0	0	0	0	0	0
	Przyznanie jednorazowych środków na rozpoczęcie działalności gospodarczej	0	0	0	0	0	0	0	0
	Razem	0	0	0	0	0	0	0	0
	Stan w końcu miesiąca sprawozdawczego	Prace interwencyjne	0	0	0	0	0	0	0
Przygotowanie zawodowe		1	0	0	1	0	0	0	0
Szkolenia		0	0	0	0	0	0	0	0
Przyznanie jednorazowych środków na rozpoczęcie działalności gospodarczej		3	1	0	2	0	0	0	0
Razem		4	1	0	3	0	0	0	0

3.10. Prace społecznie użyteczne

Źródła finansowania	Skierowani do prac		Ukończyli udział w pracach		Kontynuujący pracę na koniec miesiąca sprawozdawczego
	W miesiącu sprawozdawczym	Ogółem w 2006 roku	W miesiącu sprawozdawczym	Ogółem w 2006 roku	
FP	7	152	4	56	96
Razem	7	152	4	56	96

4. Pośrednictwo pracy

4.1. Oferty pracy

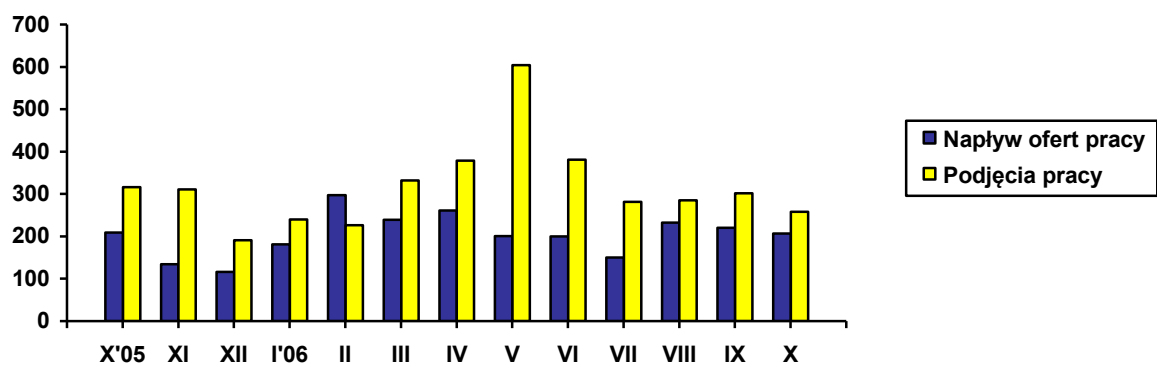
W zakresie pośrednictwa pracy – kontynuowano wizyty pośredników pracy u pracodawców. W październiku pośrednicy odwiedzili 3 pracodawców, u których pozyskali 1 nowe miejsce pracy.

W omawianym okresie w urzędzie pracy zgłoszono i pozyskano 207 ofert pracy, co w porównaniu z analogicznym okresem 2005 roku – oznacza spadek o 1,0%. Z sektora publicznego zgłoszono 74 wolne miejsca pracy, co stanowiło 35,7% ogółu ofert pozostających w dyspozycji urzędu. W omawianym miesiącu na jedną ofertę pracy przypadało ok. 29 bezrobotnych.

Tabela 6. Napływ ofert pracy w poszczególnych miesiącach a podjęcia pracy przez bezrobotnych

Wyszczególnienie	Napływ ofert pracy	Podjęcia pracy przez bezrobotnych
Październik 2005	209	316
Listopad	134	311
Grudzień	116	191
Styczeń 2006	181	240
Luty	297	226
Marzec	239	332
Kwiecień	261	379
Maj	201	604
Czerwiec	200	381
Lipiec	150	281
Sierpień	232	285
Wrzesień	220	302
Październik	207	258

Wykres 3. Napływ ofert pracy a podjęcia pracy



Zapraszamy Państwa do korzystania z naszego serwisu internetowego
www.gizycko.pup.gov.pl

Załącznik 1

BEZROBOTNI WEDŁUG CZASU POZOSTAWANIA BEZ PRACY, WIEKU, POZIOMU WYKSZTAŁCENIA I STAŻU PRACY**Bezrobotni ogółem**

Wyszczególnienie			Liczba bezrobotnych razem	z tego według czasu pozostawania bez pracy w miesiącach						Będący w szczególnej sytuacji na rynku pracy (z rubryki 1)					
				do 1	1-3	3-6	6-12	12-24	pow. 24	dłu-gotrwa-le bez-robotni	do 25 roku życia	pow. 50 roku życia	bez kwalifi-kacji zawo-dowych	samo-tnie wychowujący dziecko do 7 roku życia	nie-pel-no-sprawni
0			1	2	3	4	5	6	7	8	9	10	11	12	13
Czas pozostawania bez pracy w miesiącach	do 1	01	620	620	X	X	X	X	X	229	195	79	143	14	17
	1-3	02	913	X	913	X	X	X	X	377	298	93	254	42	23
	3-6	03	727	X	X	727	X	X	X	267	202	77	187	43	25
	6-12	04	891	X	X	X	891	X	X	396	194	133	245	29	33
	12-24	05	954	X	X	X	X	954	X	946	179	178	282	51	39
	pow. 24	06	1821	X	X	X	X	X	1821	1817	152	505	608	101	45
Wiek	18-24	07	1220	195	298	202	194	179	152	591	1220	X	505	91	19
	25-34	08	1623	161	264	248	268	276	406	1058	X	X	369	144	42
	35-44	09	1208	120	163	128	178	202	417	889	X	X	278	40	42
	45-54	10	1516	121	165	126	211	229	664	1193	X	X	433	4	64
	55-59	11	318	21	20	19	35	64	159	268	X	X	117	1	13
	60-64 lata	12	41	2	3	4	5	4	23	33	X	X	17	0	2
Wykształcenie	wyższe	13	227	36	63	35	33	33	27	110	40	25	X	9	2
	policealne i średnie zawodowe	14	1199	134	206	157	203	210	289	741	273	169	X	49	29
	średnie ogólno-kształcące	15	480	72	99	77	77	66	89	253	216	55	260	19	12
	zasadnicze zawodowe	16	1903	191	278	228	286	324	596	1352	271	273	X	73	63
	gimnazjalne i poniżej	17	2117	187	267	230	292	321	820	1576	420	543	1459	130	76
	Staż pracy ogółem	do 1 roku	18	1164	98	173	110	108	143	532	981	162	123	368	58
1-5		19	960	135	166	145	161	161	192	593	206	114	219	54	35
5-10		20	761	76	126	113	144	125	177	453	23	105	138	30	17
10-20		21	764	70	105	78	134	151	226	534	X	200	145	6	23
20-30		22	558	64	56	63	93	117	165	376	X	349	98	1	27
30 lat i więcej		23	61	5	14	6	13	12	11	30	X	56	9	0	4
bez stażu		24	1658	172	273	212	238	245	518	1065	829	118	742	131	49
Ogółem	25	5926	620	913	727	891	954	1821	4032	1220	1065	1719	280	182	

Bezrobotne kobiety

Wyszczególnienie		Liczba bezrobotnych kobiet razem	z tego według czasu pozostawania bez pracy w miesiącach						Będące w szczególnej sytuacji na rynku pracy (z rubryki 1)						
			do 1	1-3	3-6	6-12	12-24	pow. 24	dłużej niż 25 lat bezrobotne	do 25 roku życia	pow. 50 roku życia	bez kwalifikacji zawodowych	samotnie wychowujące dziecko do 7 roku życia	niepełnosprawne	
0		1	2	3	4	5	6	7	8	9	10	11	12	13	
Czas pozostawania bez pracy w miesiącach	do 1	26	279	279	X	X	X	X	X	113	85	31	71	13	4
	1-3	27	474	X	474	X	X	X	X	210	166	42	153	37	13
	3-6	28	376	X	X	376	X	X	X	141	105	32	111	38	15
	6-12	29	410	X	X	X	410	X	X	183	87	45	99	23	20
	12-24	30	503	X	X	X	X	503	X	502	116	63	157	48	11
pow. 24	31	1117	X	X	X	X	X	1117	1114	101	258	416	96	23	
Wiek	18-24	32	660	85	166	105	87	116	101	350	660	X	288	85	13
	25-34	33	889	71	129	120	127	154	288	619	X	X	209	128	16
	35-44	34	686	56	88	72	96	109	265	531	X	X	167	38	19
	45-54	35	812	63	84	71	91	108	395	664	X	X	283	4	33
	55-59	36	112	4	7	8	9	16	68	99	X	X	60	0	5
Wykształcenie	wyższe	37	144	21	42	22	25	20	14	74	28	7	X	8	0
	policealne i średnie zawodowe	38	757	79	119	86	133	143	197	494	170	78	X	47	15
	średnie ogólnokształcące	39	354	43	83	55	50	49	74	201	155	40	203	18	10
	zasadnicze zawodowe	40	902	69	116	106	111	150	350	691	115	110	X	67	29
	gimnazjalne i poniżej	41	1002	67	114	107	91	141	482	803	192	236	804	115	32
Staż pracy ogółem	do 1 roku	42	723	56	110	69	54	82	352	621	100	74	241	55	16
	1-5	43	445	53	74	60	73	81	104	284	91	45	99	44	14
	5-10	44	393	38	57	61	66	66	105	242	12	59	75	28	10
	10-20	45	406	39	57	33	72	75	130	296	X	110	86	6	10
	20-30	46	207	22	22	30	22	48	63	146	X	116	49	1	9
	30 lat i więcej	47	12	0	3	2	4	1	2	5	X	9	2	0	1
	bez stażu	48	973	71	151	121	119	150	361	669	457	58	455	121	26
Ogółem	49	3159	279	474	376	410	503	1117	2263	660	471	1007	255	86	