

1. Poziom i dynamika bezrobocia w powiecie giżyckim

Według stanu na koniec sierpnia 2006 roku w powiecie giżyckim zarejestrowanych było 5803 bezrobotnych, w tym 3030 kobiet. Liczba bezrobotnych zmniejszyła się o 11,7% w porównaniu ze stanem na koniec sierpnia 2005 roku.

Stopa bezrobocia w powiecie giżyckim według danych GUS (aktualnie dostępna) na koniec lipca 2006 r. wynosiła **28,4%** ludności aktywnej zawodowo (kraj–15,7%, województwo–24,5%, podregion ełcki¹–29,8%), tj. o 2,5 pkt% mniej niż w końcu lipca ubiegłego roku.

Wykres 1. Stopa bezrobocia w powiecie giżyckim

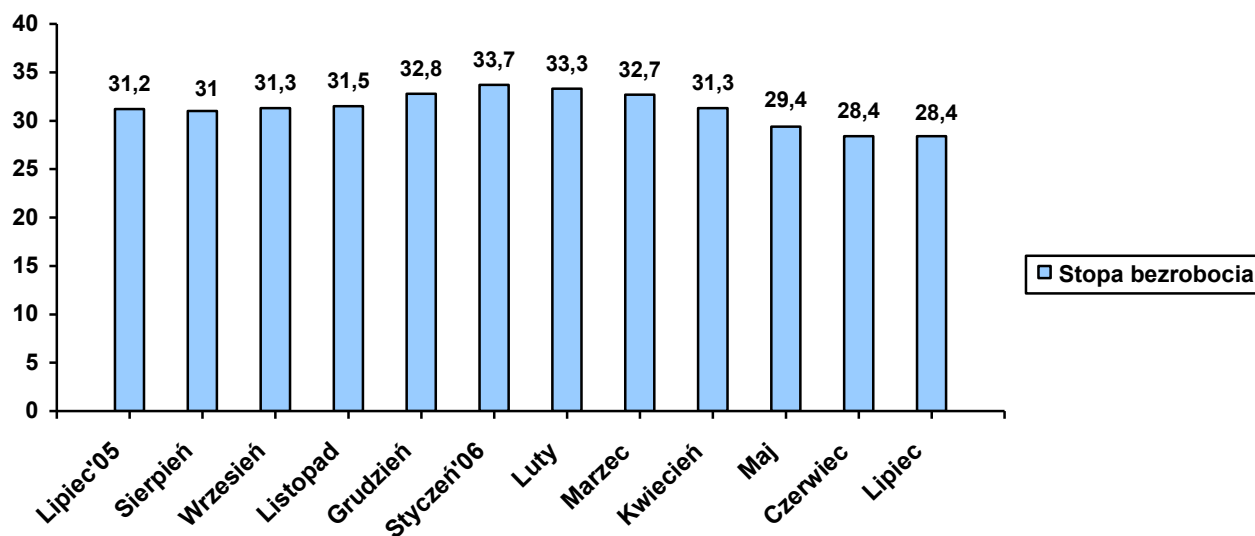


Tabela 1. Bezrobotni zarejestrowani w poszczególnych gminach powiatu giżyckiego

Gmina	Liczba bezrobotnych w końcu sierpnia 2006	W tym z prawem do zasiłku
<i>Giżycko m.</i>	2690	469
<i>Giżycko gm.</i>	825	139
<i>Ryn</i>	691	112
<i>Wydminy</i>	808	114
<i>Miłki</i>	433	75
<i>Kruklanki</i>	356	48
RAZEM	5.803	957

W omawianym miesiącu zarejestrowało się 544 bezrobotnych, natomiast ewidencję urzędu opuściło 595 osób. Napływ do bezrobocia był o 8,6% niższy od odpływu.

¹ W skład podregionu wchodzi powiaty: ełcki, giżycki, olecki, piski, gołdapski i węgorzewski.

Podstawowym składnikiem napływu były ponowne rejestracje: 456 osób zarejestrowało się po raz kolejny (83,8% ogółu nowo zarejestrowanych). Natomiast rejestrujących się po raz pierwszy było – 88, tj. 16,2% rejestrujących się.

Wśród osób wyłączonych z ewidencji najliczniejszą grupę stanowili bezrobotni wykreśleni z innych powodów niż podjęcie pracy – 310 osób, tj. 52,1% ogółu osób wyłączonych z ewidencji w omawianym miesiącu.

Tabela 2. Napływ i odpływ z bezrobocia

Wyszczególnienie	Nowa rejestracja	Wyłączeni z ewidencji	z tego	
			Podjęcie pracy	Inne powody
Sierpień 2005	565	596	248	348
Wrzesień	698	584	243	341
Październik	666	718	316	402
Listopad	662	567	311	256
Grudzień	687	283	191	92
Styczeń 2006	663	321	240	81
Luty	395	508	226	282
Marzec	456	677	332	345
Kwiecień	344	769	379	390
Maj	518	1084	604	480
Czerwiec	503	787	381	406
Lipiec	626	638	281	357
Sierpień	544	595	285	310

Wykres 2. Napływ i odpływ z bezrobocia

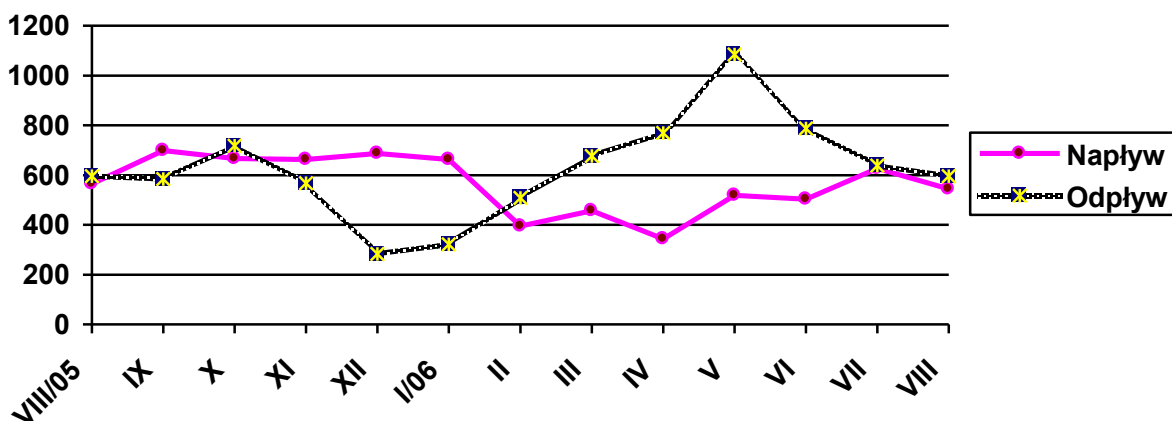


Tabela 3. Porównanie bezrobocia w 2005 i 2006 roku

Gmina	Liczba bezrobotnych w końcu sierpnia 2005 roku	% udział w ogólnej liczbie zarejestrowanych	Liczba bezrobotnych w końcu sierpnia 2006 roku	% udział w ogólnej liczbie zarejestrowanych	[+/-] wskaźnik zmian w pkt%
Giżycko m.	3080	46,9	2690	46,4	-0,5
Giżycko Gm.	910	13,8	825	14,2	+0,4
Ryn	815	12,4	691	11,9	-0,5
Wydminy	858	13,1	808	13,9	+0,8
Miłki	489	7,4	433	7,5	+0,1
Kruklanki	420	6,4	356	6,1	-0,3
RAZEM	6.572		5.803		

2. Struktura bezrobocia /załącznik 1/

Struktura bezrobotnych (pracujący przed rejestracją i dotychczas nie pracujący) oraz ich udział w ogólnej liczbie zarejestrowanych uległy zmianie w porównaniu ze stanem na koniec sierpnia ubiegłego roku. Na koniec omawianego miesiąca udział pracujących przed nabyciem statusu bezrobotnego, w ogólnej liczbie zarejestrowanych bezrobotnych, wynosił 71,2% (nastąpił wzrost o 0,3 pkt% w porównaniu ze stanem z końca sierpnia 2005). Bezrobotni, którzy dotychczas nie pracowali, stanowili 28,8% ogółu zarejestrowanych.

2.1. Bezrobotni bez prawa do zasiłku

Spośród bezrobotnych zarejestrowanych w sierpniu br. – 456 osób nie posiadało prawa do zasiłku, tj. 83,8% ogółu rejestrujących się. Na koniec sierpnia br. w rejestrach urzędu pozostawało 4846 bezrobotnych bez prawa do pobierania zasiłku, co stanowiło 83,5% ogółu bezrobotnych. W porównaniu z sierpniem 2005 r. udział tej populacji w ogólnej liczbie bezrobotnych zmniejszył się o 0,4 pkt%.

2.2. Bezrobotne kobiety

Kobiety wpisane do ewidencji urzędu pracy w sierpniu br. w liczbie 283, stanowiły 52,0% ogółu nowo zarejestrowanych bezrobotnych. W końcu omawianego okresu liczba zarejestrowanych kobiet wynosiła 3030, stanowiąc 52,2% ogółu zarejestrowanych bezrobotnych, tj. o 0,5 pkt% więcej niż w analogicznym okresie 2005 roku.

Tabela 4. Bezrobocie wśród kobiet

Gmina	Liczba bezrobotnych kobiet w końcu sierpnia 2006	W tym z prawem do zasiłku
<i>Giżycko m.</i>	1438	214
<i>Giżycko gm.</i>	435	55
<i>Ryn</i>	352	34
<i>Wydminy</i>	396	41
<i>Miłki</i>	235	26
<i>Kruklanki</i>	174	15
RAZEM	3.030	385

2.3. Mieszkańcy wsi

W sierpniu br. zarejestrowało się 231 osób zamieszkałych na wsi, tj. 42,5% ogólnego napływu bezrobotnych do rejestracji. W końcu omawianego miesiąca w ewidencji bezrobotnych znajdowały się 2 803 osoby zamieszkałe na wsi, które stanowiły 48,3% ogółu zarejestrowanych. W odniesieniu do stanu z końca sierpnia 2005 r. udział tej subpopulacji wzrósł o 0,7 pkt% .

2.4. Bezrobotni zwolnieni z przyczyn dotyczących zakładu pracy

W wyniku zwolnień z przyczyn dotyczących zakładu pracy, w sierpniu do rejestracji zgłosiła się 1 osoba, tj. 0,2% ogólnego napływu bezrobotnych. Na koniec omawianego miesiąca w ewidencji urzędu pozostawało 61 osób zwolnionych z przyczyn dotyczących zakładu pracy, które stanowiły 1,1% ogółu zarejestrowanych, tj. o 0,2 pkt % mniej niż w końcu sierpnia ubiegłego roku. W omawianym okresie bieżącego roku, tak jak i w analogicznym okresie 2005 roku, do urzędu nie wpłynęły zapowiedzi zwolnień grupowych.

2.5. Poszukujący pracy

Na koniec omawianego okresu w rejestrach urzędu pozostawało 131 osób poszukujących pracy, co oznacza, że w porównaniu z końcem sierpnia 2005 roku ich liczba zwiększyła się o 3,1%.

2.6. OSOBY W SZCZEGÓLNEJ SYTUACJI NA RYNKU PRACY

2.6.1. Bezrobotni do 25 roku życia

W końcu sierpnia br. w ewidencji urzędu pracy pozostawały 1194 osoby bezrobotne do 25 roku życia, które stanowiły 20,6% ogółu zarejestrowanych. W omawianym miesiącu napływ w tej gru-

pie bezrobotnych wyniósł 201 osób, z których po raz pierwszy zarejestrowało się 57 osób (28,4% ogółu napływu tej subpopulacji). W tym samym okresie z ewidencji bezrobotnych wyłączono 195 osób.

2.6.2. Bezrobotni długotrwale

W końcu sierpnia br. w ewidencji urzędu pracy pozostawały 3952 osoby długotrwale bezrobotne, które stanowiły 68,1% ogółu zarejestrowanych. W okresie sprawozdawczym napływ omawianej grupy bezrobotnych wyniósł 304 osoby, co stanowiło 55,9% ogólnego napływu osób bezrobotnych w omawianym miesiącu. W tym samym okresie z ewidencji bezrobotnych wyłączono 359 osób długotrwale bezrobotnych.

2.6.3. Bezrobotni powyżej 50 roku życia

W końcu omawianego miesiąca w ewidencji urzędu pracy pozostawały 1023 osoby w wieku powyżej 50 lat, które stanowiły 17,6% ogółu zarejestrowanych. W sierpniu br. napływ omawianej grupy bezrobotnych wyniósł 51 osób, co stanowiło 9,4% ogólnego napływu bezrobotnych do rejestracji. W tym samym okresie z ewidencji bezrobotnych wyłączono 74 osoby w wieku powyżej 50 lat.

2.6.4. Bezrobotni bez kwalifikacji zawodowych

Osoby nie posiadające kwalifikacji zawodowych na koniec sierpnia 2006 roku były zarejestrowane w liczbie 1709, stanowiąc 29,5% ogółu zarejestrowanych. W omawianym miesiącu zarejestrowało się 127 osób bez kwalifikacji. Z ewidencji wyłączono w sierpniu br. – z powodu podjęcia pracy – 44 osoby z omawianej grupy bezrobotnych.

2.6.5. Bezrobotni samotnie wychowujący co najmniej jedno dziecko do 7 roku życia

W końcu sierpnia br. w ewidencji urzędu pracy pozostawało 267 osób samotnie wychowujących dziecko do 7 roku życia, tj. 4,6% ogółu zarejestrowanych. W okresie sprawozdawczym napływ w omawianej grupie bezrobotnych wyniósł - 20 osób, co stanowiło 3,7% ogólnego napływu osób bezrobotnych w omawianym miesiącu. W tym samym okresie 10 osób z omawianej grupy podjęło pracę.

2.6.6. Osoby niepełnosprawne

W sierpniu br. w urzędzie zarejestrowało się 16 osób niepełnosprawnych bezrobotnych, tj. 2,9% ogólnej liczby rejestrujących się. Natomiast ewidencję opuściło z powodu podjęcia pracy 3 bezrobotnych z tej grupy. Na koniec omawianego miesiąca zarejestrowanych w urzędzie było 186 osób niepełnosprawnych bezrobotnych oraz 82 niepełnosprawnych poszukujących pracy i nie pozostających w zatrudnieniu (w sierpniu ubiegłego roku odpowiednio: -181, -62). Wśród niepełnosprawnych bezrobotnych –

prawa do zasiłku nie posiadały 162 osoby, które stanowiły 87,1% tej subpopulacji bezrobotnych.

3. AKTYWIZACJA ZAWODOWA BEZROBOTNYCH

3.1. Roboty publiczne

Źródła finansowania	Skierowani w miesiącu sprawozdawczym	Ukończyli udział w robotach publicznych	Pozostający w zatrudnieniu przy robotach publicznych na koniec miesiąca sprawozdawczego
FP	5	0	5
Ogółem w 2006 roku	5	0	

3.2. Prace interwencyjne

Źródła finansowania	Skierowani do prac interwencyjnych		Ukończyli udział w pracach interwencyjnych		Pozostający w zatrudnieniu przy pracach interwencyjnych na koniec miesiąca sprawozdawczego
	W miesiącu sprawozdawczym	Ogółem w 2006 roku	W miesiącu sprawozdawczym	Ogółem w 2006 roku	
FP*	26	160	24	101	112
EFS 1.3**	1	18	1	1	16
EFS 1.6	0	5	2	9	3
Inne	0	2	0	0	18
Razem	27	185	27	111	149

!/ dane zawarte w powyższej tabeli występują również w tabeli dotyczącej prac interwencyjnych i dotacji dla pracodawcy

* 5 osoby przerwały prace interwencyjne

** 1 osoba przerwała prace interwencyjne

3.3. Prace interwencyjne wraz z refundacją pracodawcy kosztów wyposażenia lub doposażenia stanowiska pracy dla osób powyżej 50 roku życia

Źródła finansowania	Ilość podpisanych umów		Skierowani bezrobotni	
	W miesiącu sprawozdawczym	W 2006 roku	W miesiącu sprawozdawczym	W 2006 roku
FP	2	8	2	10
Program „Pomocna dłoń”	0	0	0	2
Ogółem	2	8	2	12

!/ dane zawarte w powyższej tabeli występują również w tabeli dotyczącej prac interwencyjnych i dotacji dla pracodawcy

3.4. Przyznanie jednorazowych środków na rozpoczęcie działalności gospodarczej /dotacje/

Źródła finansowania	Ilość udzielonych dotacji w omawianym miesiącu	Ilość udzielonych dotacji w 2006 roku
FP	3	17
EFS 1.2	3	9
EFS 1.3	7	28
EFS 1.6	0	3
Program „Pomocna dłoń”	0	3
Razem	13	60

3.5. Refundacja pracodawcy kosztów wyposażenia lub doposażenia stanowiska pracy /dotacje/

Źródła finansowania	Ilość podpisanych umów		Skierowani bezrobotni	
	W miesiącu sprawozdawczym	W 2006 roku	W miesiącu sprawozdawczym	W 2006 roku
FP	2	37	2	58
Program „Pomocna dłoń”	0	0	0	2
Ogółem	2	37	2	60

!/ dane zawarte w powyższej tabeli zawierają się w tabeli dotyczącej prac interwencyjnych i dotacji dla pracodawcy

3.6. Staże

Źródła finansowania	Skierowani do odbycia stażu		Ukończyli odbywanie stażu		Odbywający staż na koniec miesiąca sprawozdawczego
	W miesiącu sprawozdawczym	Ogółem w 2006 roku	W miesiącu sprawozdawczym	Ogółem w 2006 roku	
FP	39	137	48	187	52
EFS 1.2*	0	116	14	0	89
EFS 1.5 Program „Nadzieja”	1	2	0	0	2
Razem	40	255	62	187	143

* 1 osoba przerwała staż,

3.7. Przygotowania zawodowe

Źródła finansowania	Skierowani na przygotowanie zawodowe		Ukończyli udział w przygotowaniu zawodowym		Kontynuujący przygotowanie zawodowe na koniec miesiąca sprawozdawczego
	W miesiącu sprawozdawczym	Ogółem w 2006 roku	W miesiącu sprawozdawczym	Ogółem w 2006 roku	
FP	7	55	3	50	37
EFS 1.3*	0	22	0	0	18
EFS 1.6	0	12	3	20	5
EFS 1.5 Program „Nadzieja”**	0	7	1	1	3
Razem	7	96	7	71	63

*2 osoby przerwały, z tego 1 osoba podjęła pracę oraz 1 przerwała z własnej winy.

**3 osoby przerwały, z tego 2 podjęły pracę i 1 przerwała z własnej winy.

3.8. Szkolenia

W sierpniu 2006 r. nie zorganizowano żadnego szkolenia. W omawianym okresie szkolenie ukończyło 36 osób. Na koniec omawianego okresu - szkolenie kontynuowała 1 osoba.

Źródła finansowania	Skierowani na szkolenia		Ukończyli udział w szkoleniach		Kontynuujący szkolenia na koniec miesiąca sprawozdawczego
	W miesiącu sprawozdawczym	Ogółem w 2006 roku	W miesiącu sprawozdawczym	Ogółem w 2006 roku	
FP	0	80	2	86	1
EFS 1.2	0	46	15	46	0
EFS 1.3*	0	86	14	84	0
EFS 1.5 Program „Nadzieja”	0	14	5	14	0
Razem	0	226	36	230	1

* 2 osoby przerwały szkolenie

W sierpniu z osób, które w ostatnich 12 miesiącach ukończyły szkolenia – zatrudnienie uzyskało 41 osób, w tym 27 kobiet.

3.9. Aktywizacja osób bezrobotnych przy udziale środków Europejskiego Funduszu Społecznego

Działanie 1.2 SPO RZL „Wsparcie na starcie”

Okres realizacji: 16.01.2006- 31.12.2006

Grupa docelowa: 158 osób

	Forma wsparcia	Bezrobotni ogółem	Z tego						
			Do 25 roku życia	Osoby, które ukończyły szkołę wyższą do 27lat	Długo-trwale bezrobotne	Powyżej 50 roku życia	Bez kwalifikacji zawodowych	Samotnie wychowujący dziecko do lat 7	Niepełnosprawni
Skierowani bezrobotni w miesiącu	Szkolenia	0	0	0	0	0	0	0	0
	Staże	0	0	0	0	0	0	0	0
	Przyznanie jednorazowych środków na rozpoczęcie działalności gospodarczej	3	3	0	0	0	0	0	0
	Razem	3	3	0	0	0	0	0	0
	Szkolenia	0	0	0	0	0	0	0	0
Stan w końcu miesiąca sprawozdawczego	Staże	89	81	7	0	0	0	0	1
	Przyznanie jednorazowych środków na rozpoczęcie działalności gospodarczej	9	9	0	0	0	0	0	0
	Razem	98	90	7	0	0	0	0	1

Działanie 1.3 SPO RZL „Przeciwko bezradności”

Okres realizacji: 16.01.2006- 31.12.2006

Grupa docelowa: 126 osób

	Forma wsparcia	Bezrobotni ogółem	Z tego							
			Do 25 roku życia	Osoby, które ukończyły szkołę wyższą do 27lat	Długo-trwale bezrobotne	Powyżej 50 roku życia	Bez kwalifikacji zawodowych	Samotnie wychowujący dziecko do lat 7	Niepełnosprawni	Inni
Skierowani bezrobotni w miesiącu	Prace interwencyjne	1	0	0	1	0	0	0	0	0
	Przygotowanie zawodowe	0	0	0	0	0	0	0	0	0
	Szkolenia	0	0	0	0	0	0	0	0	0
	Przyznanie jednorazowych środków na rozpoczęcie działalności gospodarczej	7	0	0	3	0	0	0	0	4
	Razem	8	0	0	4	0	0	0	0	4
	Stan w końcu miesiąca	Prace interwencyjne	16	0	0	16	0	0	0	0
Przygotowanie zawodowe		18	0	0	14	0	1	0	3	0
Szkolenia		0	0	0	0	0	0	0	0	0
Przyznanie jednorazowych środków na rozpoczęcie działalności gospodarczej		28	0	0	16	1	0	0	0	11
Razem		62	0	0	46	1	1	0	3	11

Działanie 1.6 SPO RZL „Mazurska kobieta- brakujące ogniwo na rynku pracy”

Okres realizacji: 15.08.2005- 14.01.2007

Grupa docelowa: 104 osoby

	Forma wsparcia	Bezrobotni ogółem	Z tego						
			Do 25 roku życia	Osoby, które ukończyły szkołę wyższą do 27lat	Długotrwale bezrobotne	Powyżej 50 roku życia	Bez kwalifikacji zawodowych	Samotnie wychowujący dziecko do lat 7	Niepełnosprawni
Skierowani bezrobotni w miesiącu sprawozdawczym	Prace interwencyjne	0	0	0	0	0	0	0	0
	Przygotowanie zawodowe	0	0	0	0	0	0	0	0
	Szkolenia	0	0	0	0	0	0	0	0
	Przyznanie jednorazowych środków na rozpoczęcie działalności gospodarczej	0	0	0	0	0	0	0	0
	Razem	0	0	0	0	0	0	0	0
	Stan w końcu miesiąca sprawozdawczego	Prace interwencyjne	3	0	0	3	0	0	0
Przygotowanie zawodowe		5	0	0	4	0	1	0	0
Szkolenia		0	0	0	0	0	0	0	0
Przyznanie jednorazowych środków na rozpoczęcie działalności gospodarczej		3	1	0	2	0	0	0	0
Razem		11	1	0	9	0	1	0	0

3.10. Prace społecznie użyteczne

Źródła finansowania	Skierowani do prac		Ukończyli udział w pracach		Kontynuujący pracę na koniec miesiąca sprawozdawczego
	W miesiącu sprawozdawczym	Ogółem w 2006 roku	W miesiącu sprawozdawczym	Ogółem w 2006 roku	
FP	6	137	1	47	90
Razem	6	137	1	47	90

4. Pośrednictwo pracy

4.1. Oferty pracy

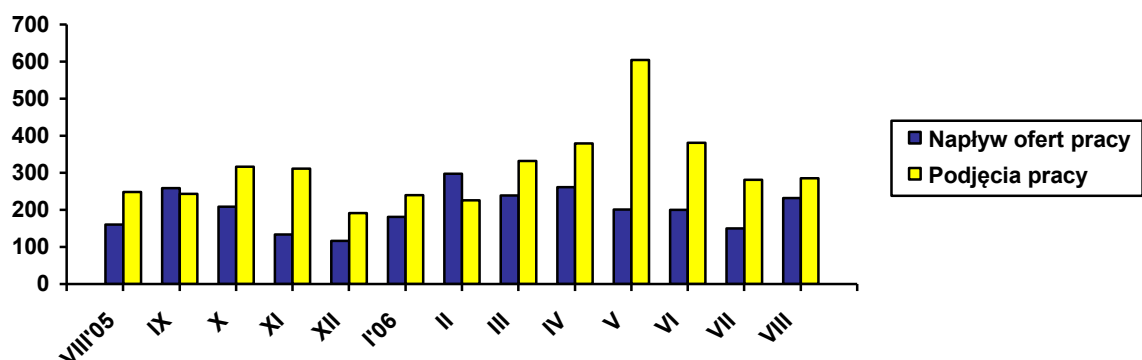
W zakresie pośrednictwa pracy – kontynuowano wizyty pośredników pracy u pracodawców. W sierpniu pośrednicy odwiedzili jednego pracodawcę, u którego pozyskali 1 nowe miejsca pracy.

W omawianym okresie w urzędzie pracy zgłoszono i pozyskano 232 oferty pracy, co w porównaniu z analogicznym okresem 2005 roku – oznacza wzrost o 31,0%. Z sektora publicznego zgłoszono 48 wolnych miejsc pracy, co stanowiło 20,7% ogółu ofert pozostających w dyspozycji urzędu. W omawianym miesiącu na jedną ofertę pracy przypadało ok. 25 bezrobotnych.

Tabela 6. Napływ ofert pracy w poszczególnych miesiącach a podjęcia pracy przez bezrobotnych

Wyszczególnienie	Napływ ofert pracy	Podjęcia pracy przez bezrobotnych
Sierpień 2005	160	248
Wrzesień	259	243
Październik	209	316
Listopad	134	311
Grudzień	116	191
Styczeń 2006	181	240
Luty	297	226
Marzec	239	332
Kwiecień	261	379
Maj	201	604
Czerwiec	200	381
Lipiec	150	281
Sierpień	232	285

Wykres 3. Napływ ofert pracy a podjęcia pracy



Zapraszamy Państwa do korzystania z naszego serwisu internetowego
www.gizycko.pup.gov.pl

BEZROBOTNI WEDŁUG CZASU POZOSTAWANIA BEZ PRACY, WIEKU, POZIOMU WYKSZTAŁCENIA I STAŻU PRACY**Bezrobotni ogółem**

Wyszczególnienie			Liczba bezrobotnych razem	z tego według czasu pozostawania bez pracy w miesiącach						Będący w szczególnej sytuacji na rynku pracy (z rubryki 1)					
				do 1	1-3	3-6	6-12	12-24	pow. 24	dłu- go- trwa- le bez- ro- botni	do 25 roku ży- cia	pow. 50 roku życia	bez kwalifi- kacji zawo- dowych	samo- tnie wychowujący dziecko do 7 roku życia	nie- peł- no- spra- wni
0			1	2	3	4	5	6	7	8	9	10	11	12	13
Czas pozostawania bez pracy w miesiącach	do 1	01	420	420	X	X	X	X	X	158	143	29	96	18	9
	1-3	02	887	X	887	X	X	X	X	305	296	76	231	45	25
	3-6	03	594	X	X	594	X	X	X	183	171	75	178	21	25
	6-12	04	1122	X	X	X	1122	X	X	538	253	167	300	41	41
	12-24	05	935	X	X	X	X	935	X	927	185	164	288	51	39
	pow. 24	06	1845	X	X	X	X	X	1845	1841	146	512	616	91	47
Wiek	18-24	07	1194	143	296	171	253	185	146	578	1194	X	503	85	21
	25-34	08	1605	124	287	189	325	259	421	1026	X	X	383	139	52
	35-44	09	1179	86	145	96	224	203	425	879	X	X	285	37	36
	45-54	10	1480	61	131	117	265	236	670	1182	X	X	417	5	61
	55-59	11	305	5	24	19	48	50	159	255	X	X	106	1	15
	60-64 lata	12	40	1	4	2	7	2	24	32	X	X	15	0	1
Wykształcenie	wyższe	13	228	29	71	28	43	34	23	94	39	24	X	7	3
	policealne i średnie zawodowe	14	1167	102	187	130	268	189	291	709	255	172	X	38	32
	średnie ogólno-kształcące	15	480	44	115	78	86	66	91	241	225	56	259	20	9
	zasadnicze zawodowe	16	1829	134	267	164	362	298	604	1316	270	247	X	74	68
	gimnazjalne i poniżej	17	2099	111	247	194	363	348	836	1592	405	524	1450	128	74
	Staż pracy ogółem	do 1 roku	18	1140	83	135	73	157	147	545	952	133	114	369	57
1-5		19	916	68	181	122	199	149	197	561	194	109	210	47	31
5-10		20	740	61	123	87	175	108	186	444	22	102	143	26	16
10-20		21	719	37	79	64	167	146	226	507	X	187	132	7	24
20-30		22	557	22	73	53	125	116	168	380	X	352	98	1	25
30 lat i więcej		23	57	2	6	11	19	7	12	28	X	52	7	0	4
bez stażu		24	1674	147	290	184	280	262	511	1080	845	107	750	129	54
Ogółem	25	5803	420	887	594	1122	935	1845	3952	1194	1023	1709	267	186	

Bezrobotne kobiety

Wyszczególnienie			Liczba bezrobotnych kobiet razem	z tego według czasu pozostawania bez pracy w miesiącach						Będące w szczególnej sytuacji na rynku pracy (z rubryki 1)					
				do 1	1-3	3-6	6-12	12-24	pow. 24	długo-trwale bezrobotne	do 25 roku życia	pow. 50 roku życia	bez kwalifikacji zawodowych	samotnie wychowujące dziecko do 7 roku życia	niepełnosprawne
0			1	2	3	4	5	6	7	8	9	10	11	12	13
Czas pozostawania bez pracy w miesiącach	do 1	26	212	212	X	X	X	X	X	74	81	15	60	15	4
	1-3	27	447	X	447	X	X	X	X	152	154	31	136	39	9
	3-6	28	284	X	X	284	X	X	X	90	92	29	92	18	15
	6-12	29	495	X	X	X	495	X	X	236	107	50	123	31	21
	12-24	30	473	X	X	X	X	473	X	472	105	59	161	49	13
	pow. 24	31	1119	X	X	X	X	X	1119	1116	97	255	414	88	21
Wiek	18-24	32	636	81	154	92	107	105	97	306	636	X	292	80	12
	25-34	33	874	62	138	79	157	145	293	596	X	X	204	122	19
	35-44	34	649	39	78	50	111	104	267	509	X	X	168	34	14
	45-54	35	771	27	67	60	110	108	399	641	X	X	270	4	32
	55-59	36	100	3	10	3	10	11	63	88	X	X	52	0	6
Wykształcenie	wyższe	37	147	19	49	19	32	18	10	58	27	6	X	6	1
	policealne i średnie zawodowe	38	723	56	104	71	169	123	200	461	154	78	X	37	16
	średnie ogólnokształcące	39	345	35	81	56	50	47	76	184	160	41	198	19	7
	zasadnicze zawodowe	40	847	54	106	72	127	136	352	649	107	91	X	67	31
	gimnazjalne i poniżej	41	968	48	107	66	117	149	481	788	188	223	788	111	28
Staż pracy ogółem	do 1 roku	42	684	49	80	42	74	76	363	585	73	62	231	53	15
	1-5	43	425	36	76	52	89	71	101	257	90	43	87	38	14
	5-10	44	365	23	59	41	80	54	108	221	8	57	73	24	6
	10-20	45	370	18	38	30	84	70	130	272	X	108	79	7	13
	20-30	46	195	8	31	20	28	45	63	139	X	107	47	1	8
	30 lat i więcej	47	9	0	0	3	3	1	2	4	X	7	1	0	1
	bez stażu	48	982	78	163	96	137	156	352	662	465	55	468	117	26
Ogółem	49	3030	212	447	284	495	473	1119	2140	636	439	986	240	83	