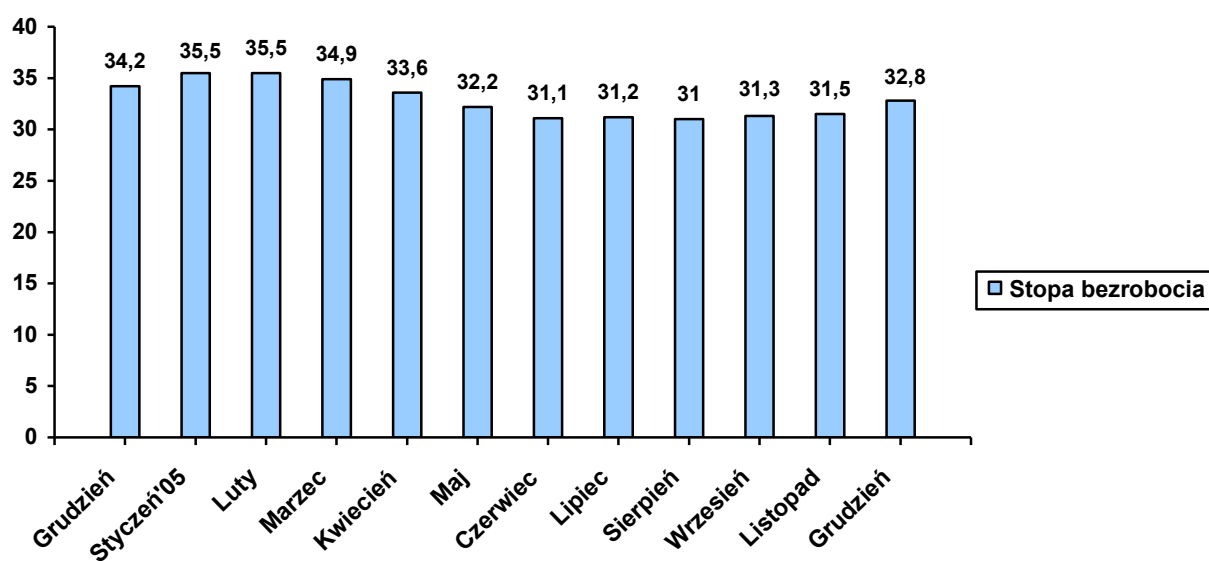


1. Poziom i dynamika bezrobocia w powiecie giżyckim

Według stanu na koniec stycznia 2006 roku w powiecie giżyckim zarejestrowanych było 7475 bezrobotnych, w tym 3 761 kobiet. Liczba bezrobotnych zmniejszyła się o 6,4% w porównaniu ze stanem na koniec stycznia 2004 roku.

Stopa bezrobocia¹ w powiecie giżyckim według danych GUS (aktualnie dostępna) na koniec grudnia 2005 r. wynosiła **32,8%** ludności aktywnej zawodowo (kraj–17,6%, województwo–27,5%, podregion ełcki²–33,3%).



Gmina	Liczba bezrobotnych w końcu stycznia 2006	W tym z prawem do zasiłku
Giżycko m.	3.495	919
Giżycko gm.	1.086	192
Ryn	924	138
Wydminy	945	142
Miłki	533	104
Kruklanki	492	65
RAZEM	7.475	1.260

W omawianym miesiącu zarejestrowało się 663 bezrobotnych, natomiast ewidencję urzędu opuściło 321 osób. Napływ do bezrobocia był o 51,6% wyższy od odpływu.

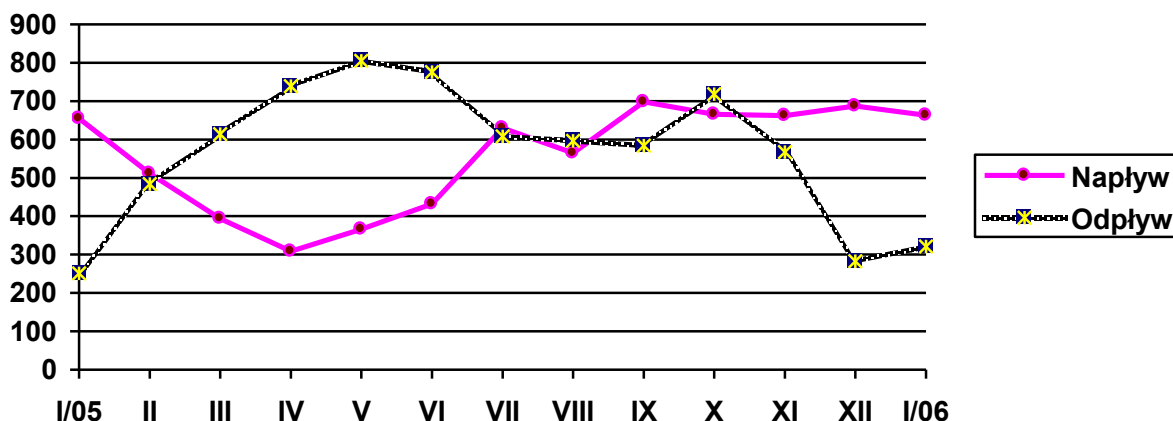
Podstawowym składnikiem napływu były ponowne rejestracje: 585 osób zarejestrowało się po raz kolejny (88,2% ogółu nowo zarejestrowanych). Natomiast rejestrujących się po raz pierwszy było – 78, tj. 11,8% rejestrujących się.

¹ We wrześniu dokonano korekty stopy bezrobocia za poszczególne miesiące 2005 roku

² W skład podregionu wchodzi powiaty: ełcki, giżycki, olecki, piski, gołdapski i węgorzewski.

Wśród osób wyłączonych z ewidencji najliczniejszą grupę stanowili bezrobotni wykreśleni z powodu podjęcia pracy – 240 osób, tj. 74,8% ogółu osób wyłączonych z ewidencji w omawianym miesiącu.

Wyszczególnienie	Nowa rejestracja	Wyłączeni z ewidencji	z tego	
			Podjęcie pracy	Inne powody
Styczeń 2005	655	251	162	89
Luty	511	484	259	225
Marzec	394	614	296	318
Kwiecień	309	739	516	223
Maj	366	805	473	332
Czerwiec	432	776	425	351
Lipiec	630	608	366	242
Sierpień	565	596	248	348
Wrzesień	698	584	243	341
Październik	666	718	316	402
Listopad	662	567	311	256
Grudzień	687	283	191	92
Styczeń 2006	663	321	240	81



2. Struktura bezrobocia³

Struktura bezrobotnych (pracujący przed rejestracją i dotychczas nie pracujący) oraz ich udział w ogólnej liczbie zarejestrowanych uległy zmianie w porównaniu ze stanem na koniec stycznia 2005 r. Na koniec omawianego miesiąca udział pracujących przed nabyciem statusu bezrobotnego, w ogólnej liczbie zarejestrowanych bezrobotnych, wynosił 73,2% (nastąpił wzrost o 1,0 pkt% w porównaniu ze stanem z końca stycznia 2005). Bezrobotni, którzy dotychczas nie pracowali, stanowili 26,8% ogółu zarejestrowanych (nastąpił spadek o 1,0 pkt% w porównaniu ze stanem z końca stycznia ubiegłego roku).

³ Zobacz: Załącznik nr 1, s. 11-12.

2.1. Bezrobotni bez prawa do zasiłku

Spośród bezrobotnych zarejestrowanych w styczniu br. – 483 osoby nie posiadały prawa do zasiłku, co stanowiło 72,6% ogółu rejestrujących się.

Na koniec omawianego miesiąca w rejestrach urzędu pozostawało 6215 bezrobotnych bez prawa do pobierania zasiłku, co stanowiło 84,0% ogółu bezrobotnych. W porównaniu ze styczniem 2005 r. udział tej populacji w ogóle bezrobotnych zwiększył się o 1,0 pkt%.

2.2. Bezrobotne kobiety

Kobiety wpisane do ewidencji urzędu pracy w październiku br. w liczbie 284, stanowiły 42,8% ogółu nowo zarejestrowanych bezrobotnych.

W końcu omawianego okresu liczba zarejestrowanych kobiet wynosiła 3 761, stanowiąc 50,3% ogółu zarejestrowanych bezrobotnych, oznacza to wzrost w tej grupie o 0,3 pkt % w porównaniu ze styczniem 2005 roku.

Gmina	Liczba bezrobotnych kobiet w końcu stycznia 2006	W tym z prawem do zasiłku
<i>Giżycko m.</i>	1816	283
<i>Giżycko gm.</i>	549	82
<i>Ryn</i>	465	50
<i>Wydminy</i>	437	54
<i>Miłki</i>	257	33
<i>Kruklanki</i>	237	27
RAZEM	3.761	529

2.3. Mieszkańcy wsi

W styczniu br. zarejestrowało się 256 osób zamieszkałych na wsi, tj. 38,6% ogólnego napływu bezrobotnych do rejestracji.

W końcu omawianego miesiąca w ewidencji bezrobotnych znajdowało się 3 547 osób zamieszkałych na wsi, które stanowiły 47,5% ogółu zarejestrowanych. W odniesieniu do stanu z końca stycznia 2005 r. udział tej subpopulacji zwiększył się o 0,2 pkt%.

2.4. Bezrobotni zwolnieni z przyczyn dotyczących zakładu pracy

W wyniku zwolnień z przyczyn dotyczących zakładu pracy, do rejestracji w urzędzie pracy zgłosiły się 2 osoby, które stanowiły 0,3% nowo zarejestrowanych bezrobotnych.

Na koniec omawianego miesiąca w ewidencji urzędu pozostawało 75 osób zwolnionych z przyczyn dotyczących zakładu pracy, które stanowiły 1,0% ogółu zarejestrowanych, tj. o 0,7 pkt % mniej niż w końcu stycznia ubiegłego roku.

W omawianym miesiącu do urzędu nie wpłynęły zapowiedzi zwolnień grupowych.

2.5. Poszukujący pracy

Na koniec omawianego okresu w rejestrach urzędu pozostawało 140 osób poszukujących pracy, co oznacza, że w porównaniu z końcem stycznia 2005 roku ich liczba zmniejszyła się o 15,2%.

2.6. OSOBY W SZCZEGÓLNEJ SYTUACJI NA RYNKU PRACY

2.6.1. Bezrobotni do 25 roku życia

W końcu stycznia br. w ewidencji urzędu pracy pozostawały 1 586 osoby bezrobotne do 25 roku życia, co stanowiło 21,2% ogółu zarejestrowanych.

W omawianym miesiącu napływ w tej grupie bezrobotnych wyniósł 224 osoby, z których po raz pierwszy zarejestrowało się 55 osób (24,6% ogółu napływu tej subpopulacji). W tym samym okresie z ewidencji bezrobotnych wyłączono 110 osób.

2.6.2. Bezrobotni długotrwale

W końcu stycznia br. w ewidencji urzędu pracy pozostawało 5079 osób długotrwale bezrobotnych, co stanowiło 68,0% ogółu zarejestrowanych.

W okresie sprawozdawczym napływ omawianej grupy bezrobotnych wyniósł 379 osób, co stanowiło 57,2% ogólnego napływu osób bezrobotnych w omawianym miesiącu. W tym samym okresie z ewidencji bezrobotnych wyłączono 185 osób długotrwale bezrobotnych.

2.6.3. Bezrobotni powyżej 50 roku życia

W końcu omawianego miesiąca w ewidencji urzędu pracy pozostawały 1203 osoby w wieku powyżej 50 lat, co stanowiło 16,1% ogółu zarejestrowanych.

W styczniu 2005 r. napływ omawianej grupy bezrobotnych wyniósł 93 osoby, co stanowiło 14,0 ogólnego napływu osób bezrobotnych w omawianym miesiącu.

W tym samym okresie z ewidencji bezrobotnych wyłączono 36 osób bezrobotnych w wieku powyżej 50 lat.

2.6.4. Bezrobotni bez kwalifikacji zawodowych

Osoby nie posiadające kwalifikacji zawodowych na koniec stycznia 2006 roku były zarejestrowane w liczbie 1826, stanowiąc 24,4% ogółu zarejestrowanych. W porównaniu z analogicznym okresem ubiegłego roku ich udział w ogólnej liczbie zarejestrowanych zmniejszył się o 0,7 pkt%.

W omawianym miesiącu zarejestrowało się 175 osób bez kwalifikacji. Z ewidencji wyłączono w styczniu br. – z powodu podjęcia pracy – 37 osób nie posiadających kwalifikacji zawodowych.

2.6.5. Bezrobotni samotnie wychowujący co najmniej jedno dziecko do 7 roku życia

W końcu stycznia br. w ewidencji urzędu pracy pozostawały 292 osoby samotnie wychowujących dziecko do 7 roku życia (3,9% ogółu zarejestrowanych). W porównaniu z analogicznym okresem ubiegłego roku ich udział w ogólnej liczbie zarejestrowanych zwiększył się o 0,5 pkt%.

W okresie sprawozdawczym napływ w omawianej grupie bezrobotnych wyniósł 21 osób, co stanowiło 3,2% ogólnego napływu osób bezrobotnych w omawianym miesiącu. W tym samym okresie 8 osób z omawianej grupy podjęło pracę.

2.6.6. Osoby niepełnosprawne

W styczniu br. w urzędzie zarejestrowało się 20 osób niepełnosprawnych bezrobotnych. Natomiast ewidencję opuściło z powodu podjęcia pracy 10 bezrobotnych z tej grupy.

Na koniec omawianego miesiąca zarejestrowanych w urzędzie było 213 osób niepełnosprawnych oraz 85 niepełnosprawnych poszukujących pracy i nie pozostających w zatrudnieniu (w styczniu ubiegłego roku odpowiednio: –173, –101).

Wśród niepełnosprawnych bezrobotnych – prawa do zasiłku nie posiadało 192 osoby, które stanowiły 90,1% tej subpopulacji bezrobotnych.

3. AKTYWIZACJA ZAWODOWA BEZROBOTNYCH

3.1. Roboty publiczne

W omawianym miesiącu nie podpisano umów o organizację robót publicznych.

Źródła finansowania	Skierowani w miesiącu sprawozdawczym	Ukończyli udział w robotach publicznych	Pozostający w zatrudnieniu przy robotach publicznych na koniec miesiąca sprawozdawczego
FP	0	0	0
Ogółem w 2005 roku	0	0	

3.2. Prace interwencyjne

W styczniu 2006 r. podpisano 20 umów o organizację prac interwencyjnych, na które skierowano 34 osoby bezrobotne.

Źródła finansowania	Skierowani do prac interwencyjnych		Ukończyli udział w pracach interwencyjnych		Pozostający w zatrudnieniu przy pracach interwencyjnych na koniec miesiąca sprawozdawczego
	W miesiącu sprawozdawczym	Ogółem w 2006 roku	W miesiącu sprawozdawczym	Ogółem w 2006 roku	
FP	33	33	5	5	82
EFS 1.3	0	0	0	0	0
EFS 1.6	0	0	0	0	7
Inne**	1	1	0	0	18
Razem	34	34	5	5	107

* dane zawarte w powyższej tabeli w ystępują również w tabeli dotyczącej prac interwencyjnych i dotacji dla pracodawcy

** 1 osoba przerwała zatrudnienie

3.3. Prace interwencyjne wraz z refundacją pracodawcy kosztów wyposażenia lub doposażenia stanowiska pracy dla osób powyżej 50 roku życia*

Źródła finansowania	Ilość podpisanych umów		Skierowani bezrobotni	
	W miesiącu sprawozdawczym	W 2006 roku	W miesiącu sprawozdawczym	W 2006 roku
FP	0	0	0	0
Program „Pomocna dłoń”	0	0	1	1
Ogółem	0	0	1	1

* dane zawarte w powyższej tabeli w ystępują również w tabeli dotyczącej prac interwencyjnych i dotacji dla pracodawcy

3.4. Przyznanie jednorazowych środków na rozpoczęcie działalności gospodarczej /dotacje/

Źródła finansowania	Ilość udzielonych dotacji w omawianym miesiącu	Ilość udzielonych dotacji w 2005 roku
FP	0	0
EFS 1.2	0	0
EFS 1.3	0	0
EFS 1.6	0	0
Program „Pomocna dłoń”	0	0
Program specjalny „Dajcie mi pracę! Nie chcę szkolenia!”	0	0
„Pierwsza Praca- Pierwszy Biznes”	0	0
Razem	0	0

3.5. Refundacja pracodawcy kosztów wyposażenia lub doposażenia stanowiska pracy /dotacje/

Źródła finansowania	Ilość podpisanych umów		Skierowani bezrobotni	
	W miesiącu sprawozdawczym	W 2005 roku	W miesiącu sprawozdawczym	W 2005 roku
FP	0	0	0	0
Program „Pomocna dłoń”	0	0	0	0
Ogółem	0	0	0	0

* dane zawarte w powyższej tabeli zawierają się w tabeli dotyczącej prac interwencyjnych i dotacji dla pracodawcy

3.6. Staże

Źródła finansowania	Skierowani do odbycia stażu		Ukończyli odbywanie stażu		Odbywający staż na koniec miesiąca sprawozdawczego
	W miesiącu sprawozdawczym	Ogółem w 2005 roku	W miesiącu sprawozdawczym	Ogółem w 2005 roku	
FP	30	30	5	5	134
EFS 1.2	0	0	0	0	0
Razem	30	30	5	5	134

3.7. Przygotowania zawodowe

Źródła finansowania	Skierowani na przygotowanie zawodowe		Ukończyli udział w przygotowaniu zawodowym		Kontynuujący przygotowanie zawodowe na koniec miesiąca sprawozdawczego
	W miesiącu sprawozdawczym	Ogółem w 2006 roku	W miesiącu sprawozdawczym	Ogółem w 2006 roku	
FP	2	2	4	4	29
EFS 1.2	0	0	0	0	0
EFS 1.3	0	0	0	0	0
EFS 1.6*	4	4	0	0	17
Razem	6	6	4	4	46

* 1 osoba przerwała przygotowanie zawodowe

3.8. Szkolenia

W styczniu 2006 r. zorganizowano 2 szkolenia, na które skierowano 4 bezrobotnych (przekwalifikowanie). W omawianym okresie szkolenie ukończyła 1 osoba. Na koniec stycznia Br. szkolenia kontynuowało 10 osób.

Źródła finansowania	Skierowani na szkolenia		Ukończyli udział w szkoleniach		Kontynuujący szkolenia na koniec miesiąca sprawozdawczego
	W miesiącu sprawozdawczym	Ogółem w 2005 roku	W miesiącu sprawozdawczym	Ogółem w 2005 roku	
FP	4	4	1	1	10
EFS 1.2	0	0	0	0	0
EFS 1.3	0	0	0	0	0
EFS 1.6	0	0	0	0	0
Razem	4	4	1	1	10

Kierunki szkoleń rozpoczętych w miesiącu sprawozdawczym: kurs prawa jazdy – 3 osoby, pracownik ochrony osób i mienia- licencja I stopnia -1 osoba.

Z osób, które w ostatnich 12 miesiącach ukończyły szkolenia – w omawianym miesiącu zatrudnienie uzyskało 15 osób, w tym 7 kobiet.

3.9. Aktywizacja osób bezrobotnych przy udziale środków Europejskiego Funduszu Społecznego

Działanie 1.2 SPO RZL „Wspierajmy młodzież- wygrajmy przyszłość!”

Kierowany do osób do 25 roku życia.

Okres realizacji: 1.04.2005- 31.12.2005

Grupa docelowa: 140 osób

Skierowani bezrobotni w miesiącu sprawozdawczym	Forma wsparcia	Bezrobotni ogółem	Do 25 roku życia	Osoby, które ukończyły szkoły wyższe do 27 lat
	Staże	0	0	0
	Przygotowanie zawodowe			
	Szkolenia			
	Przyznanie jednorazowych środków na rozpoczęcie działalności gospodarczej			
	Razem			
Stan w końcu miesiąca sprawozdawczego	Staże			
	Przygotowanie zawodowe			
	Szkolenia			
	Przyznanie jednorazowych środków na rozpoczęcie działalności gospodarczej			
	Razem			

Działanie 1.3 SPO RZL „Aktywny na rynku pracy- program wspierający osoby długotrwale bezrobotne”

Okres realizacji: 1.04.2005- 31.12.2005

Grupa docelowa: 125 osób

Skierowani bezrobotni w	Forma wsparcia	Bezrobotni ogółem
	Przygotowanie zawodowe	
	Szkolenia	
	Przyznanie jednorazowych środków na rozpoczęcie działalności gospodarczej	

	Prace interwencyjne	
	Razem	
Stan w końcu miesiąca sprawozdawczego	Przygotowanie zawodowe	
	Szkolenia	
	Przyznanie jednorazowych środków na rozpoczęcie działalności gospodarczej	
	Prace interwencyjne	
	Razem	

Działanie 1.6 SPO RZL „Mazurska kobieta- brakujące ogniwo na rynku pracy”

Okres realizacji: 15.08.2005- 14.01.2007

Grupa docelowa: 100 osób

Skierowani bezrobotni w miesiącu sprawozdawczym	Forma wsparcia	Bezrobotni ogółem	Do 25 roku życia	Osoby, które ukończyły szkołę wyższą do 27lat	Długotrwale bezrobotne	Powyżej 50 roku życia	Bez kwalifikacji zawodowych	Samotnie wychowujący dziecko do lat 7	Niepełnosprawni
	Prace interwencyjne								
	Przygotowanie zawodowe								
	Szkolenia								
	Przyznanie jednorazowych środków na rozpoczęcie działalności gospodarczej								
	Razem								
Stan w końcu miesiąca sprawozdawczego	Prace interwencyjne								
	Przygotowanie zawodowe								
	Szkolenia								
	Przyznanie jednorazowych środków na rozpoczęcie działalności gospodarczej								
	Razem								

4. Pośrednictwo pracy

4.1. Oferty pracy

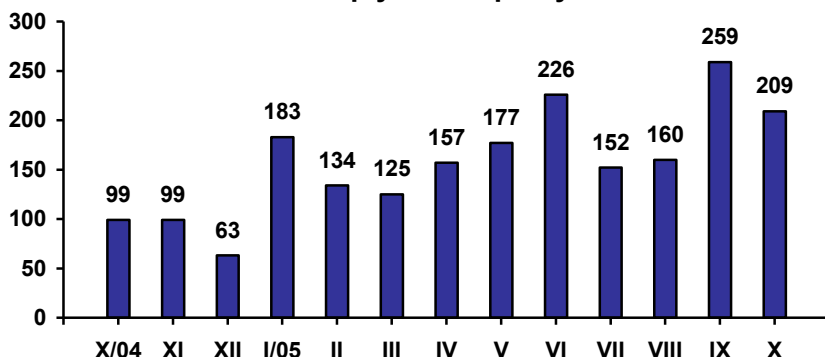
W zakresie pośrednictwa pracy – kontynuowano wizyty pośredników pracy u pracodawców.

Wizyt takich w październiku przeprowadzono 14 – w ich wyniku pozyskano 25 miejsc pracy oraz do współpracy 3 nowe podmioty gospodarcze.

W omawianym okresie w urzędzie pracy zgłoszono i pozyskano 209 ofert pracy, co w porównaniu z analogicznym okresem 2004 roku – oznacza wzrost o 52,6%. Z sektora publicznego zgłoszono 45 wolnych miejsc pracy, co stanowiło 21,5% ogółu ofert pozostających w dyspozycji urzędu.

W omawianym miesiącu na jedną ofertę pracy przypadało 32 bezrobotnych.

Napływ ofert pracy



Załącznik 1

BEZROBOTNI WEDŁUG CZASU POZOSTAWANIA BEZ PRACY, WIEKU, POZIOMU WYKSZTAŁCENIA I STAŻU PRACY

Bezrobotni ogółem

Wyszczególnienie			Liczba bezrobotnych razem	z tego według czasu pozostawania bez pracy w miesiącach						Będący w szczególnej sytuacji na rynku pracy (z rubryki 1)					
				do 1	1-3	3-6	6-12	12-24	pow. 24	długotrwałe bezrobotni	do 25 roku życia	pow. 50 roku życia	bez kwalifikacji zawodowych	samotnie wychowujący dziecko do 7 roku życia	niepełnosprawni
0			1	2	3	4	5	6	7	8	9	10	11	12	13
Czas pozostawania bez pracy w miesiącach	do 1	01	624	624	X	X	X	X	X	212	167	70	66	14	16
	1-3	02	938	X	938	X	X	X	X	386	300	90	121	48	27
	3-6	03	711	X	X	711	X	X	X	263	215	84	86	21	23
	6-12	04	1047	X	X	X	1047	X	X	442	204	146	155	44	36
	12-24	05	1152	X	X	X	X	1152	X	1151	262	174	202	51	32
	pow. 24	06	2162	X	X	X	X	X	2162	2158	214	539	512	98	37
Wiek	18-24	07	1399	173	307	220	206	270	223	755	X	X	365	93	17
	25-34	08	1822	180	281	199	342	307	513	1209	X	X	283	144	50
	35-44	09	1417	128	176	142	224	246	501	1056	X	X	178	32	35
	45-54	10	1658	122	143	126	246	284	737	1306	X	X	246	6	59
	55-59	11	299	18	28	22	28	40	163	251	X	X	61	1	7
	60-64 lata	12	40	3	3	2	1	6	25	36	X	X	9	0	3
Wykształcenie	wyższe	13	221	37	60	26	43	28	27	112	22	21	X	12	1
	połiцейne i średnie zawodowe	14	1299	148	220	161	206	238	326	805	294	184	X	43	27
	średnie ogólnokształcące	15	503	63	126	71	66	72	105	274	220	59	X	18	8
	zasadnicze zawodowe	16	2147	207	273	243	358	376	690	1521	372	247	X	68	65
	gimnazjalne i poniżej	17	2464	169	259	210	374	438	1014	1900	454	592	1142	135	70
Staż pracy	do 1 roku	18	1348	92	173	110	140	198	671	1185	160	104	283	56	28
	1-5	19	997	126	161	140	180	169	221	605	215	114	98	41	29
	5-10	20	872	109	117	91	185	168	202	550	34	112	48	29	20

	10–20	21	830	82	110	95	164	144	235	549	X	205	43	6	18
	20–30	22	648	58	75	72	126	118	199	440	X	404	21	1	23
	30 lat i więcej	23	58	8	12	3	11	11	13	36	X	49	1	0	4
	bez stażu	24	1845	149	290	200	241	344	621	1247	953	115	648	143	49
Ogółem		25	6634	624	938	711	1047	1152	2162	4612	1362	1103	1142	276	171

Bezrobotne kobiety

Wyszczególnienie		Liczba bezrobotnych kobiet razem	z tego w edług czasu pozostawania bez pracy w miesiącach						Będące w szczególnej sytuacji na rynku pracy (z rubryki 1)						
			do 1	1-3	3-6	6-12	12-24	pow. 24	długo-trwale bezrobotne	do 25 roku życia	pow. 50 roku życia	bez kwalifikacji zawodowych	samotnie wychowujące dziecko do 7 roku życia	niepełnosprawne	
0		1	2	3	4	5	6	7	8	9	10	11	12	13	
Czas pozostawania bez pracy w miesiącach	do 1	26	292	292	X	X	X	X	X	98	72	24	22	13	5
	1–3	27	511	X	511	X	X	X	X	228	153	39	57	44	8
	3–6	28	344	X	X	344	X	X	X	125	111	27	48	20	7
	6–12	29	469	X	X	X	469	X	X	184	87	55	61	40	16
	12–24	30	554	X	X	X	X	554	X	554	125	71	97	49	10
	pow. 24	31	1272	X	X	X	X	X	1272	1269	127	243	316	92	17
Wiek	18–24	32	694	76	155	115	88	129	131	386	X	X	160	91	7
	25–34	33	1013	82	160	107	165	156	343	694	X	X	153	131	20
	35–44	34	806	74	110	67	105	134	316	626	X	X	108	30	11
	45–54	35	829	55	76	47	106	123	422	665	X	X	155	6	23
	55–59	36	99	5	10	8	5	11	60	86	X	X	25	0	2
Wykształcenie	w yższe	37	137	22	46	21	22	16	10	67	17	3	X	11	0
	policealne i średnie zawodowe	38	798	85	128	86	135	138	226	506	158	72	X	41	11
	średnie ogólnokształcące	39	377	41	91	56	44	57	88	215	161	46	X	18	3
	zasadnicze zawodowe	40	1034	84	135	101	146	165	403	775	154	92	X	67	23
	gimnazjalne i poniżej	41	1096	60	111	80	122	178	545	895	185	246	601	121	26
Staż pracy ogółem	do 1 roku	42	833	46	109	62	70	98	445	726	90	56	161	53	13
	1–5	43	464	59	87	67	72	72	107	277	84	47	33	37	11
	5–10	44	450	53	63	45	83	89	117	284	15	61	31	28	8
	10–20	45	433	43	67	42	77	72	132	288	X	119	24	5	6
	20–30	46	235	24	30	18	53	40	70	151	X	123	9	1	6
	30 lat i więcej	47	8	1	1	0	2	2	2	5	X	3	0	0	0
	bez stażu	48	1019	63	154	110	112	181	399	727	486	50	343	134	19

Ogółem	49	3442	292	511	344	469	554	1272	2458	675	459	601	258	63
--------	----	------	-----	-----	-----	-----	-----	------	------	-----	-----	-----	-----	----