

1. Poziom i dynamika bezrobocia w powiecie giżyckim

Według stanu na koniec września 2006 roku w powiecie giżyckim zarejestrowanych było 5838 bezrobotnych, w tym 3045 kobiet. Oznacza to niewielki wzrost w porównaniu z poprzednim miesiącem. Analizując jednak dane „rok do roku”, możemy stwierdzić że liczba bezrobotnych zmniejszyła się o 12,7% w porównaniu ze stanem na koniec września 2005 roku.

Stopa bezrobocia w powiecie giżyckim według danych GUS (aktualnie dostępna) na koniec sierpnia 2006 r. wynosiła **28,1%** ludności aktywnej zawodowo (kraj–15,5%, województwo–24,4%, podregion ełcki¹–29,6%), tj. o 2,7 pkt% mniej niż w końcu sierpnia ubiegłego roku.

Wykres 1. Stopa bezrobocia w powiecie giżyckim

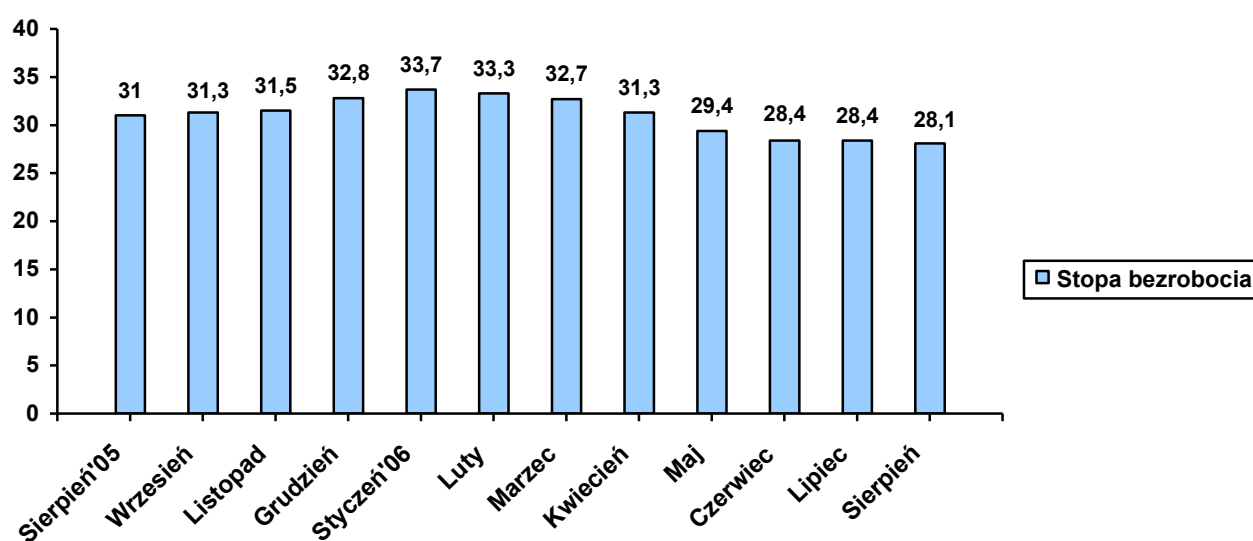


Tabela 1. Bezrobotni zarejestrowani w poszczególnych gminach powiatu giżyckiego

Gmina	Liczba bezrobotnych w końcu września 2006	W tym z prawem do zasiłku
<i>Giżycko m.</i>	2726	435
<i>Giżycko gm.</i>	817	151
<i>Ryn</i>	689	104
<i>Wydminy</i>	785	103
<i>Miłki</i>	435	70
<i>Kruklanki</i>	386	47
RAZEM	5.838	910

W omawianym miesiącu zarejestrowało się 631 bezrobotnych, natomiast ewidencję urzędu opuściło 596 osób. Napływ do bezrobocia był o 5,5% niższy od odpływu.

¹ W skład podregionu wchodzi powiaty: ełcki, giżycki, olecki, piski, gołdapski i węgorzewski.

Podstawowym składnikiem napływu były ponowne rejestracje: 525 osób zarejestrowało się po raz kolejny (83,2% ogółu nowo zarejestrowanych). Natomiast rejestrujących się po raz pierwszy było – 106, tj. 16,8% rejestrujących się.

Wśród osób wyłączonych z ewidencji najliczniejszą grupę stanowili bezrobotni wykreśleni z powodu podjęcia pracy – 302 osoby, tj. 50,7% ogółu osób wyłączonych z ewidencji w omawianym miesiącu.

Tabela 2. Napływ i odpływ z bezrobocia

Wyszczególnienie	Nowa rejestracja	Wyłączeni z ewidencji	z tego	
			Podjęcie pracy	Inne powody
Wrzesień 2005	698	584	243	341
Październik	666	718	316	402
Listopad	662	567	311	256
Grudzień	687	283	191	92
Styczeń 2006	663	321	240	81
Luty	395	508	226	282
Marzec	456	677	332	345
Kwiecień	344	769	379	390
Maj	518	1084	604	480
Czerwiec	503	787	381	406
Lipiec	626	638	281	357
Sierpień	544	595	285	310
Wrzesień	631	596	302	294

Wykres 2. Napływ i odpływ z bezrobocia

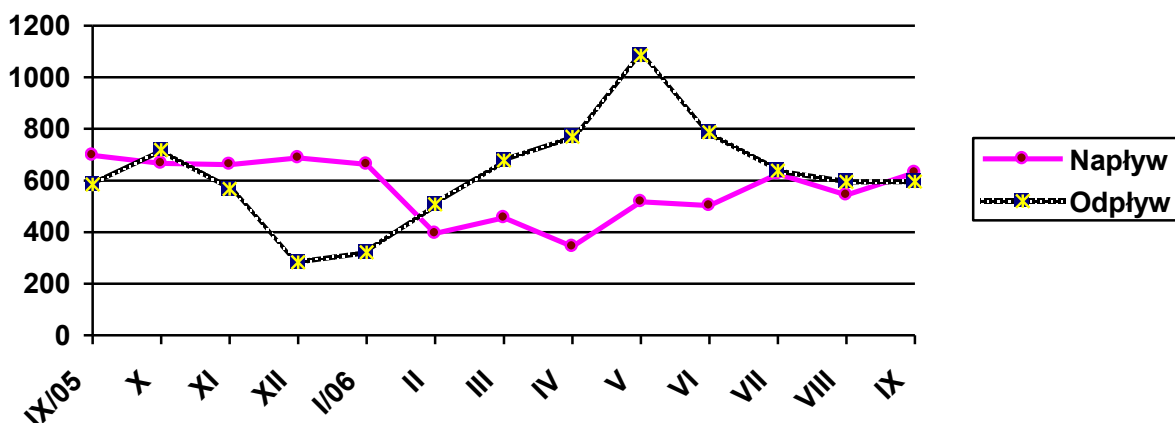


Tabela 3. Porównanie bezrobocia w 2005 i 2006 roku

Gmina	Liczba bezrobotnych w końcu września 2005 roku	% udział w ogólnej liczbie zarejestrowanych	Liczba bezrobotnych w końcu września 2006 roku	% udział w ogólnej liczbie zarejestrowanych	[+/-] wskaźnik zmian w pkt%
Giżycko m.	3106	46,5	2726	46,7	+0,2
Giżycko Gm.	945	14,1	817	14,0	-0,1
Ryn	812	12,1	689	11,8	-0,3
Wydminy	881	13,2	785	13,4	+0,2
Miłki	493	7,4	435	7,5	+0,1
Kruklanki	449	6,7	386	6,6	-0,1
RAZEM	6.686		5.838		

2. Struktura bezrobocia /załącznik 1/

Struktura bezrobotnych (pracujący przed rejestracją i dotychczas nie pracujący) oraz ich udział w ogólnej liczbie zarejestrowanych uległy zmianie w porównaniu ze stanem na koniec września ubiegłego roku. Na koniec omawianego miesiąca udział pracujących przed nabyciem statusu bezrobotnego, w ogólnej liczbie zarejestrowanych bezrobotnych, wynosił 71,7% (nastąpił wzrost o 0,7 pkt% w porównaniu ze stanem z końca września 2005). Bezrobotni, którzy dotychczas nie pracowali w końcu omawianego miesiąca - stanowili 28,3% ogółu zarejestrowanych.

2.1. Bezrobotni bez prawa do zasiłku

Spośród bezrobotnych zarejestrowanych we wrześniu br. – 529 osób nie posiadało prawa do zasiłku, tj. 83,8% ogółu rejestrujących się. Na koniec omawianego okresu w rejestrach urzędu pozostawało 4928 bezrobotnych bez prawa do pobierania zasiłku, co stanowiło 84,4% ogółu bezrobotnych. W porównaniu z wrześniem 2005 r. udział tej populacji w ogólnej liczbie bezrobotnych zmniejszył się o 0,4 pkt%.

2.2. Bezrobotne kobiety

Kobiety wpisane do ewidencji urzędu pracy we wrześniu br. w liczbie 316, stanowiły 50,1% ogółu nowo zarejestrowanych bezrobotnych. W końcu omawianego okresu liczba zarejestrowanych kobiet wynosiła 3045, stanowiąc 52,2% ogółu zarejestrowanych bezrobotnych, tj. o 0,1 pkt% mniej niż w analogicznym okresie 2005 roku.

Tabela 4. Bezrobocie wśród kobiet

Gmina	Liczba bezrobotnych kobiet w końcu września 2006	W tym z prawem do zasiłku
<i>Giżycko m.</i>	1457	212
<i>Giżycko gm.</i>	417	59
<i>Ryn</i>	359	35
<i>Wydminy</i>	387	35
<i>Miłki</i>	231	24
<i>Kruklanki</i>	194	14
RAZEM	3.045	379

2.3. Mieszkańcy wsi

We wrześniu br. zarejestrowało się 256 osób zamieszkałych na wsi, tj. 40,6% ogólnego napływu bezrobotnych do rejestracji. W końcu omawianego miesiąca w ewidencji bezrobotnych znajdowały się 2791 osób zamieszkałych na wsi, które stanowiły 47,8% ogółu zarejestrowanych. W odniesieniu do stanu z końca września 2005 r. udział tej subpopulacji zmniejszył się o 0,2 pkt% .

2.4. Bezrobotni zwolnieni z przyczyn dotyczących zakładu pracy

W wyniku zwolnień z przyczyn dotyczących zakładu pracy, we wrześniu do rejestracji zgłosiły się 3 osoby, tj. 0,5% ogólnego napływu bezrobotnych. Na koniec omawianego miesiąca w ewidencji urzędu pozostawało 60 osób zwolnionych z przyczyn dotyczących zakładu pracy, które stanowiły 1,0% ogółu zarejestrowanych, tj. o 0,3 pkt % mniej niż w końcu ubiegłego roku. W omawianym okresie bieżącego roku, tak jak i w analogicznym okresie 2005 roku, do urzędu nie wpłynęły zapowiedzi zwolnień grupowych.

2.5. Poszukujący pracy

Na koniec omawianego okresu w rejestrach urzędu pozostawało 131 osób poszukujących pracy, co oznacza, że w porównaniu z końcem września 2005 roku ich liczba zwiększyła się o 0,8%.

2.6. OSOBY W SZCZEGÓLNEJ SYTUACJI NA RYNKU PRACY

2.6.1. Bezrobotni do 25 roku życia

W końcu września br. w ewidencji urzędu pracy pozostawało 1216 osób bezrobotnych do 25 roku życia, które stanowiły 20,8% ogółu zarejestrowanych. W omawianym miesiącu napływ w tej

grupie bezrobotnych wyniósł 228 osób, z których po raz pierwszy zarejestrowały się 82 osoby (36,0% ogółu napływu tej subpopulacji). W tym samym okresie z ewidencji bezrobotnych wyłączono 193 osoby.

2.6.2. Bezrobotni długotrwale

W końcu września br. w ewidencji urzędu pracy pozostawały 3972 osoby długotrwale bezrobotne, które stanowiły 68,0% ogółu zarejestrowanych. W okresie sprawozdawczym napływ omawianej grupy bezrobotnych wyniósł 341 osób, co stanowiło 75,8% ogólnego napływu osób bezrobotnych. W tym samym okresie z ewidencji bezrobotnych wyłączono 321 osób długotrwale bezrobotnych.

2.6.3. Bezrobotni powyżej 50 roku życia

W końcu omawianego miesiąca w ewidencji urzędu pracy pozostawały 1044 osoby w wieku powyżej 50 lat, które stanowiły 17,9% ogółu zarejestrowanych. We wrześniu br. napływ omawianej grupy bezrobotnych wyniósł 76 osób, co stanowiło 12,0% ogólnego napływu bezrobotnych do rejestracji. W tym samym okresie z ewidencji bezrobotnych wyłączono 55 osób w wieku powyżej 50 lat.

2.6.4. Bezrobotni bez kwalifikacji zawodowych

Osoby nie posiadające kwalifikacji zawodowych na koniec września 2006 roku były zarejestrowane w liczbie 1735, stanowiąc 29,7% ogółu zarejestrowanych. W omawianym miesiącu zarejestrowało się 188 osób bez kwalifikacji. Z ewidencji wyłączono we wrześniu br. – z powodu podjęcia pracy – 49 osób z omawianej grupy bezrobotnych.

2.6.5. Bezrobotni samotnie wychowujący co najmniej jedno dziecko do 7 roku życia

W końcu września br. w ewidencji urzędu pracy pozostawało 278 osób samotnie wychowujących dziecko do 7 roku życia, tj. 4,8% ogółu zarejestrowanych. W okresie sprawozdawczym napływ w omawianej grupie bezrobotnych wyniósł - 28 osób, co stanowiło 4,4% ogółu rejestrujących się. W tym samym okresie 7 osób z omawianej grupy podjęło pracę.

2.6.6. Osoby niepełnosprawne

We wrześniu br. w urzędzie zarejestrowało się 26 osób niepełnosprawnych bezrobotnych, tj. 1,9% ogólnej liczby rejestrujących się. Natomiast ewidencję opuściło z powodu podjęcia pracy 9 bezrobotnych z tej grupy. Na koniec omawianego miesiąca zarejestrowane w urzędzie były 183 osoby niepełnosprawne-bezrobotne oraz 82 niepełnosprawnych poszukujących pracy i nie pozostających w zatrudnieniu (we wrześniu ubiegłego roku odpowiednio: -183, -68). Wśród niepełnosprawnych bezrobotnych – prawa

do zasiłku nie posiadały 162 osoby, które stanowiły 88,5% tej subpopulacji bezrobotnych.

3. AKTYWIZACJA ZAWODOWA BEZROBOTNYCH

3.1. Roboty publiczne

Źródła finansowania	Skierowani w miesiącu sprawozdawczym	Ukończyli udział w robotach publicznych	Pozostający w zatrudnieniu przy robotach publicznych na koniec miesiąca sprawozdawczego
FP	0	0	5
Ogółem w 2006 roku	0	0	

3.2. Prace interwencyjne

Źródła finansowania	Skierowani do prac interwencyjnych		Ukończyli udział w pracach interwencyjnych		Pozostający w zatrudnieniu przy pracach interwencyjnych na koniec miesiąca sprawozdawczego
	W miesiącu sprawozdawczym	Ogółem w 2006 roku	W miesiącu sprawozdawczym	Ogółem w 2006 roku	
FP	20	180	12	113	120
EFS 1.3	0	18	0	1	16
EFS 1.6	0	5	3	12	0
Inne	1	3	1	1	18
Razem	21	206	16	127	154

!/ dane zawarte w powyższej tabeli występują również w tabeli dotyczącej prac interwencyjnych i dotacji dla pracodawcy

3.3. Prace interwencyjne wraz z refundacją pracodawcy kosztów wyposażenia lub doposażenia stanowiska pracy dla osób powyżej 50 roku życia

Źródła finansowania	Ilość podpisanych umów		Skierowani bezrobotni	
	W miesiącu sprawozdawczym	W 2006 roku	W miesiącu sprawozdawczym	W 2006 roku
FP	0	8	0	10
Program „Pomocna dłoń”	0	0	0	2
Ogółem	0	8	0	12

!/ dane zawarte w powyższej tabeli występują również w tabeli dotyczącej prac interwencyjnych i dotacji dla pracodawcy

3.4. Przyznanie jednorazowych środków na rozpoczęcie działalności gospodarczej /dotacje/

Źródła finansowania	Ilość udzielonych dotacji w omawianym miesiącu	Ilość udzielonych dotacji w 2006 roku
FP	0	17
EFS 1.2	1	10
EFS 1.3	1	29
EFS 1.6	0	3
Program „Pomocna dłoń”	0	3
Razem	2	62

3.5. Refundacja pracodawcy kosztów wyposażenia lub doposażenia stanowiska pracy /dotacje/

Źródła finansowania	Ilość podpisanych umów		Skierowani bezrobotni	
	W miesiącu sprawozdawczym	W 2006 roku	W miesiącu sprawozdawczym	W 2006 roku
FP	0	37	0	58
Program „Pomocna dłoń”	0	0	0	2
Ogółem	0	37	0	60

!/ dane zawarte w powyższej tabeli zawierają się w tabeli dotyczącej prac interwencyjnych i dotacji dla pracodawcy

3.6. Staże

Źródła finansowania	Skierowani do odbycia stażu		Ukończyli odbywanie stażu		Odbywający staż na koniec miesiąca sprawozdawczego
	W miesiącu sprawozdawczym	Ogółem w 2006 roku	W miesiącu sprawozdawczym	Ogółem w 2006 roku	
FP	27	164	6	193	73
EFS 1.2*	1	117	25	39	63
EFS 1.5 Program „Nadzieja”	4	6	0	0	6
Razem	32	287	31	218	142

* 2 osoby przerwały staż,

3.7. Przygotowania zawodowe

Źródła finansowania	Skierowani na przygotowanie zawodowe		Ukończyli udział w przygotowaniu zawodowym		Kontynuujący przygotowanie zawodowe na koniec miesiąca sprawozdawczego
	W miesiącu sprawozdawczym	Ogółem w 2006 roku	W miesiącu sprawozdawczym	Ogółem w 2006 roku	
FP*	5	61	4	54	37
EFS 1.3	1	23	0	0	19
EFS 1.6	0	12	2	22	3
EFS 1.5 Program „Nadzieja”	0	7	0	1	3
Razem	6	103	6	77	62

*1 osoba przerwała przygotowanie zawodowe.

3.8. Szkolenia

We wrześniu 2006 r. zorganizowano 4 szkolenia. W omawianym okresie szkolenie ukończyły 4 osoby. Na koniec omawianego okresu - szkolenie kontynuowało 5 osób. We wrześniu z osób, które w ostatnich 12 miesiącach ukończyły szkolenia – zatrudnienie uzyskały 24 osoby, w tym 7 kobiet.

Źródła finansowania	Skierowani na szkolenia		Ukończyli udział w szkoleniach		Kontynuujący szkolenia na koniec miesiąca sprawozdawczego
	W miesiącu sprawozdawczym	Ogółem w 2006 roku	W miesiącu sprawozdawczym	Ogółem w 2006 roku	
FP	7	87	4	90	4
EFS 1.2	0	46	0	46	0
EFS 1.3	0	86	0	84	0
EFS 1.5 Program „Nadzieja”	1	15	0	14	1
Razem	8	234	4	234	5

3.9. Aktywizacja osób bezrobotnych przy udziale środków Europejskiego Funduszu Społecznego

Działanie 1.2 SPO RZL „Wsparcie na starcie”

Okres realizacji: 16.01.2006- 31.12.2006

Grupa docelowa: 158 osób

	Forma wsparcia	Bezrobotni ogółem	Z tego						
			Do 25 roku życia	Osoby, które ukończyły szkołę wyższą do 27lat	Długo-trwale bezrobotne	Powyżej 50 roku życia	Bez kwalifikacji zawodowych	Samotnie wychowujący dziecko do lat 7	Niepełnosprawni
Skierowani bezrobotni w miesiącu	Szkolenia	0	0	0	0	0	0	0	0
	Staże	1	1	0	0	0	0	0	0
	Przyznanie jednorazowych środków na rozpoczęcie działalności gospodarczej	1	1	0	0	0	0	0	0
	Razem	2	2	0	0	0	0	0	0
	Szkolenia	0	0	0	0	0	0	0	0
Stan w końcu miesiąca sprawozdawczego	Staże	63	60	3	0	0	0	0	0
	Przyznanie jednorazowych środków na rozpoczęcie działalności gospodarczej	10	10	0	0	0	0	0	0
	Razem	73	70	3	0	0	0	0	0

Działanie 1.3 SPO RZL „Przeciwko bezradności”

Okres realizacji: 16.01.2006- 31.12.2006

Grupa docelowa: 126 osób

	Forma wsparcia	Bezrobotni ogółem	Z tego							
			Do 25 roku życia	Osoby, które ukończyły szkołę wyższą do 27lat	Długo-trwale bezrobotne	Powyżej 50 roku życia	Bez kwalifikacji zawodowych	Samotnie wychowujący dziecko do lat 7	Niepełnosprawni	Inni
Skierowani bezrobotni w miesiącu	Prace interwencyjne	0	0	0	0	0	0	0	0	0
	Przygotowanie zawodowe	1	0	0	1	0	0	0	0	0
	Szkolenia	0	0	0	0	0	0	0	0	0
	Przyznanie jednorazowych środków na rozpoczęcie działalności gospodarczej	1	0	0	1	0	0	0	0	0
	Razem	2	0	0	2	0	0	0	0	0
	Stan w końcu miesiąca	Prace interwencyjne	16	0	0	16	0	0	0	0
Przygotowanie zawodowe		19	0	0	15	0	1	0	3	0
Szkolenia		0	0	0	0	0	0	0	0	0
Przyznanie jednorazowych środków na rozpoczęcie działalności gospodarczej		29	0	0	17	1	0	0	0	11
Razem		64	0	0	48	1	1	0	3	11

Działanie 1.6 SPO RZL „Mazurska kobieta- brakujące ogniwo na rynku pracy”

Okres realizacji: 15.08.2005- 14.01.2007

Grupa docelowa: 104 osoby

	Forma wsparcia	Bezrobotni ogółem	Z tego						
			Do 25 roku życia	Osoby, które ukończyły szkołę wyższą do 27lat	Długotrwale bezrobotne	Powyżej 50 roku życia	Bez kwalifikacji zawodowych	Samotnie wychowujący dziecko do lat 7	Niepełnosprawni
Skierowani bezrobotni w miesiącu sprawozdawczym	Prace interwencyjne	0	0	0	0	0	0	0	0
	Przygotowanie zawodowe	0	0	0	0	0	0	0	0
	Szkolenia	0	0	0	0	0	0	0	0
	Przyznanie jednorazowych środków na rozpoczęcie działalności gospodarczej	0	0	0	0	0	0	0	0
	Razem	0	0	0	0	0	0	0	0
	Stan w końcu miesiąca sprawozdawczego	Prace interwencyjne	0	0	0	0	0	0	0
Przygotowanie zawodowe		3	0	0	3	0	0	0	0
Szkolenia		0	0	0	0	0	0	0	0
Przyznanie jednorazowych środków na rozpoczęcie działalności gospodarczej		3	1	0	2	0	0	0	0
Razem		6	1	0	5	0	0	0	0

3.10. Prace społecznie użyteczne

Źródła finansowania	Skierowani do prac		Ukończyli udział w pracach		Kontynuujący pracę na koniec miesiąca sprawozdawczego
	W miesiącu sprawozdawczym	Ogółem w 2006 roku	W miesiącu sprawozdawczym	Ogółem w 2006 roku	
FP	8	145	5	52	93
Razem	8	145	5	52	93

4. Pośrednictwo pracy

4.1. Oferty pracy

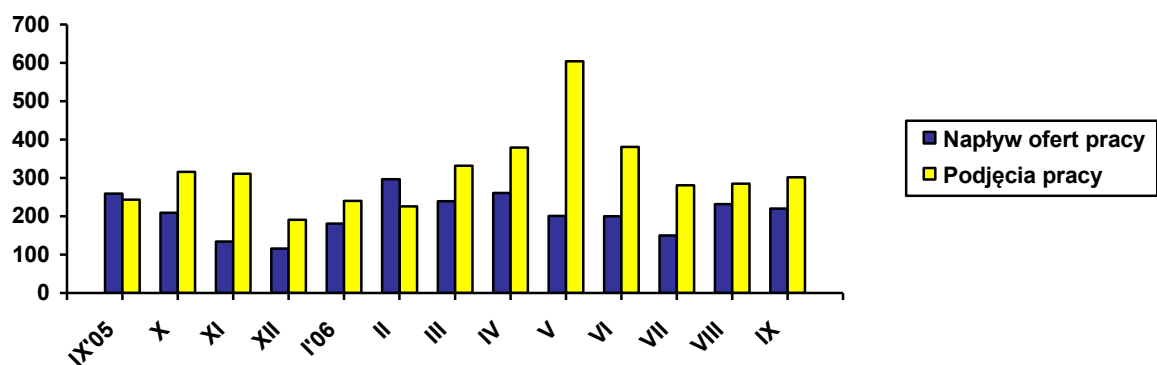
W zakresie pośrednictwa pracy – kontynuowano wizyty pośredników pracy u pracodawców. We wrześniu pośrednicy odwiedzili 5 pracodawców, u których pozyskali 2 nowe miejsca pracy.

W omawianym okresie w urzędzie pracy zgłoszono i pozyskano 220 ofert pracy, co w porównaniu z analogicznym okresem 2005 roku – oznacza spadek o 15,1%. Z sektora publicznego zgłoszono 55 wolnych miejsc pracy, co stanowiło 25,0% ogółu ofert pozostających w dyspozycji urzędu. W omawianym miesiącu na jedną ofertę pracy przypadało ok. 27 bezrobotnych.

Tabela 6. Napływ ofert pracy w poszczególnych miesiącach a podjęcia pracy przez bezrobotnych

Wyszczególnienie	Napływ ofert pracy	Podjęcia pracy przez bezrobotnych
Wrzesień 2005	259	243
Październik	209	316
Listopad	134	311
Grudzień	116	191
Styczeń 2006	181	240
Luty	297	226
Marzec	239	332
Kwiecień	261	379
Maj	201	604
Czerwiec	200	381
Lipiec	150	281
Sierpień	232	285
Wrzesień	220	302

Wykres 3. Napływ ofert pracy a podjęcia pracy



Zapraszamy Państwa do korzystania z naszego serwisu internetowego
www.gizycko.pup.gov.pl

BEZROBOTNI WEDŁUG CZASU POZOSTAWANIA BEZ PRACY, WIEKU, POZIOMU WYKSZTAŁCENIA I STAŻU PRACY**Bezrobotni ogółem**

Wyszczególnienie			Liczba bezrobotnych razem	z tego według czasu pozostawania bez pracy w miesiącach						Będący w szczególnej sytuacji na rynku pracy (z rubryki 1)					
				do 1	1-3	3-6	6-12	12-24	pow. 24	dłu-gotrwa-le bez-robotni	do 25 roku życia	pow. 50 roku życia	bez kwalifi-kacji zawo-dowych	samo-tnie wychowujący dziecko do 7 roku życia	nie-pel-no-sprawni
0			1	2	3	4	5	6	7	8	9	10	11	12	13
Czas pozostawania bez pracy w miesiącach	do 1	01	579	579	X	X	X	X	X	201	203	58	175	27	10
	1-3	02	839	X	839	X	X	X	X	318	275	69	212	44	22
	3-6	03	614	X	X	614	X	X	X	210	174	84	172	26	26
	6-12	04	1001	X	X	X	1001	X	X	450	226	144	271	31	35
	12-24	05	955	X	X	X	X	955	X	947	184	177	295	52	40
	pow. 24	06	1850	X	X	X	X	X	1850	1846	154	512	610	98	50
Wiek	18-24	07	1216	203	275	174	226	184	154	588	1216	X	525	88	18
	25-34	08	1608	161	272	196	288	271	420	1042	X	X	380	144	47
	35-44	09	1173	94	145	99	207	201	427	872	X	X	279	40	42
	45-54	10	1488	107	126	121	233	237	664	1173	X	X	425	5	61
	55-59	11	313	13	17	21	42	60	160	265	X	X	112	1	14
	60-64 lata	12	40	1	4	3	5	2	25	32	X	X	14	0	1
Wykształcenie	wyższe	13	227	50	59	24	35	35	24	101	43	24	X	7	4
	policealne i średnie zawodowe	14	1186	132	181	149	230	201	293	724	256	171	X	46	31
	średnio-ogólnokształcące	15	470	68	94	71	79	66	92	247	220	55	266	19	9
	zasadnicze zawodowe	16	1854	160	275	172	330	304	613	1322	277	268	X	74	64
	gimnazjalne i poniżej	17	2101	169	230	198	327	349	828	1578	420	526	1469	132	75
Staż pracy ogółem	do 1 roku	18	1159	114	147	81	127	148	542	965	158	120	385	63	32
	1-5	19	929	111	168	114	182	154	200	572	204	111	215	51	33
	5-10	20	747	73	115	91	170	118	180	447	25	105	143	28	15
	10-20	21	734	71	69	67	152	146	229	509	X	191	138	6	24
	20-30	22	560	39	60	65	105	124	167	384	X	352	103	1	25
	30 lat i więcej	23	60	8	5	10	16	10	11	29	X	55	8	0	4
	bez stażu	24	1649	163	275	186	249	255	521	1066	829	110	743	129	50
Ogółem	25	5838	579	839	614	1001	955	1850	3972	1216	1044	1735	278	183	

Bezrobotne kobiety

Wyszczególnienie			Liczba bezrobotnych kobiet razem	z tego według czasu pozostawania bez pracy w miesiącach						Będące w szczególnej sytuacji na rynku pracy (z rubryki 1)					
				do 1	1-3	3-6	6-12	12-24	pow. 24	długo-trwale bezrobotne	do 25 roku życia	pow. 50 roku życia	bez kwalifikacji zawodowych	samotnie wychowujące dziecko do 7 roku życia	niepełnosprawne
0			1	2	3	4	5	6	7	8	9	10	11	12	13
Czas pozostawania bez pracy w miesiącach	do 1	26	295	295	X	X	X	X	X	126	106	23	100	25	6
	1-3	27	440	X	440	X	X	X	X	173	145	33	131	39	11
	3-6	28	269	X	X	269	X	X	X	88	86	26	87	21	14
	6-12	29	444	X	X	X	444	X	X	193	96	43	105	23	21
	12-24	30	477	X	X	X	X	477	X	476	105	62	158	50	11
	pow. 24	31	1120	X	X	X	X	X	1120	1117	101	256	411	93	22
Wiek	18-24	32	639	106	145	86	96	105	101	324	639	X	296	83	12
	25-34	33	875	77	141	80	137	149	291	609	X	X	204	127	18
	35-44	34	657	52	82	46	103	105	269	516	X	X	163	37	17
	45-54	35	771	57	63	55	98	103	395	632	X	X	275	4	32
	55-59	36	103	3	9	2	10	15	64	92	X	X	54	0	6
Wykształcenie	wyższe	37	148	37	36	17	27	19	12	68	30	7	X	6	2
	policealne i średnie zawodowe	38	728	74	100	77	151	128	198	464	155	72	X	44	17
	średnie ogólnokształcące	39	345	55	73	47	47	48	75	191	158	38	203	17	8
	zasadnicze zawodowe	40	860	64	121	58	125	137	355	664	110	102	X	67	28
	gimnazjalne i poniżej	41	964	65	110	70	94	145	480	786	186	224	789	117	30
Staż pracy ogółem	do 1 roku	42	700	71	88	43	59	81	358	602	88	67	244	59	17
	1-5	43	425	46	76	45	78	75	105	271	87	44	90	42	15
	5-10	44	372	35	56	42	77	58	104	226	12	57	73	26	7
	10-20	45	383	42	35	25	77	73	131	278	X	107	81	6	12
	20-30	46	192	11	29	21	26	41	64	138	X	105	48	1	8
	30 lat i więcej	47	12	3	0	2	4	1	2	5	X	9	2	0	1
	bez stażu	48	961	87	156	91	123	148	356	653	452	54	454	117	25
Ogółem	49	3045	295	440	269	444	477	1120	2173	639	443	992	251	85	