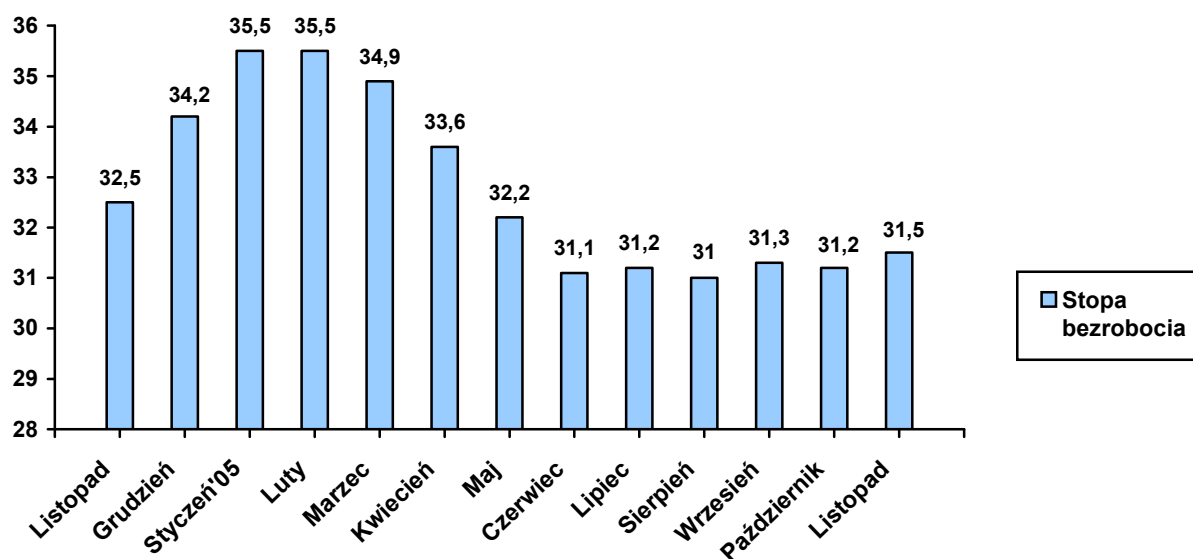


1. Poziom i dynamika bezrobocia w powiecie giżyckim

Według stanu na koniec grudnia 2005 roku w powiecie giżyckim zarejestrowanych było 7133 bezrobotnych, w tym 3662 kobiety. Liczba bezrobotnych zmniejszyła się o 5,9% w porównaniu ze stanem na koniec grudnia 2004 roku.

Stopa bezrobocia¹ w powiecie giżyckim według danych GUS (aktualnie dostępna) na koniec listopada 2005 r. wynosiła **31,5%** ludności aktywnej zawodowo (kraj–17,3%, województwo–27,1%, podregion ełcki²–32,6%).



Gmina	Liczba bezrobotnych w końcu grudnia 2005	W tym z prawem do zasiłku
Giżycko m.	3305	572
Giżycko gm.	1037	193
Ryn	891	133
Wydminy	920	147
Miłki	497	66
Kruklanki	483	94
RAZEM	7133	1205

W omawianym roku zarejestrowało się 6575 bezrobotnych, natomiast ewidencję urzędu opuściły 7025 osób. Napływ do bezrobocia był o 6,4% niższy od odpływu.

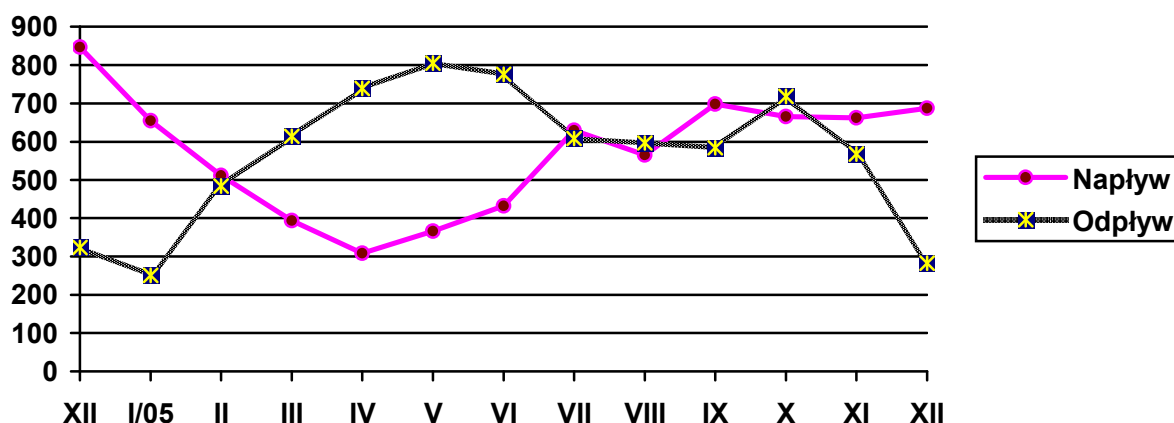
Podstawowym składnikiem napływu były ponowne rejestracje: 5512 osób zarejestrowało się po raz kolejny (83,8% ogółu nowo zarejestrowanych). Natomiast rejestrujących się po raz pierwszy było – 1063, tj. 16,2% rejestrujących się.

¹ We wrześniu dokonano korekty stopy bezrobocia w 2005 roku

² W skład podregionu wchodzi powiaty: ełcki, giżycki, olecki, piski, gołdapski i węgorzewski.

Wśród osób wyłączonych z ewidencji najliczniejszą grupę stanowili bezrobotni wykreśleni z powodu podjęcie pracy – 3806 osób, tj. 54,2% ogółu osób wyłączonych z ewidencji w omawianym roku.

Wyszczególnienie	Nowa rejestracja	Wyłączeni z ewidencji	Z tego			
			Podjęcie pracy	w tym		Inne powody
				Prace interwencyjne	Roboty publiczne	
Grudzień 2004	847	324	217	1	1	107
Styczeń 2005	655	251	162	35	24	89
Luty	511	484	259	31	20	225
Marzec	394	614	296	26	7	318
Kwiecień	309	739	516	23	1	223
Maj	366	805	473	32	3	332
Czerwiec	432	776	425	18	21	351
Lipiec	630	608	366	17	14	242
Sierpień	565	596	248	25	13	348
Wrzesień	698	584	243	29	7	341
Październik	666	718	316	21	3	402
Listopad	662	567	311	24	4	256
Grudzień	687	283	191	3	0	92



2. Struktura bezrobocia³

W 2005 roku zarejestrowało się 4615 osób pracujących przed rejestracją, stanowili oni 70,2% ogólnej liczby rejestrujących się. Bezrobotni, którzy dotychczas nie pracowali, stanowili 29,8% ogółu zarejestrowanych.

Struktura bezrobotnych (pracujący przed rejestracją i dotychczas nie pracujący) oraz ich udział w ogólnej liczbie zarejestrowanych uległy zmianie w porównaniu ze stanem na koniec grudnia 2004 r. Na koniec omawianego roku udział pracujących przed nabyciem statusu bezrobotnego w ogólnej liczbie zarejestrowanych bezrobotnych, wynosił 73,0% (nastąpił wzrost o 1,4 pkt% w porów-

³ Zobacz: Załącznik nr 1, s. 11-12.

naniu ze stanem z końca grudnia 2004). Bezrobotni, którzy dotychczas nie pracowali, stanowili 27,0% ogółu zarejestrowanych (nastąpił spadek o 1,4 pkt% w porównaniu ze stanem z końca Grudnia 2004 roku).

2.1. Bezrobotni bez prawa do zasiłku

Spośród bezrobotnych zarejestrowanych w 2005 r. – 5082 osoby nie posiadały prawa do zasiłku, co stanowiło 77,3% ogółu rejestrujących się.

Na koniec omawianego miesiąca w rejestrach urzędu pozostawało 5928 bezrobotnych bez prawa do pobierania zasiłku, co stanowiło 83,1% ogółu bezrobotnych. W porównaniu z grudniem 2004 r. udział tej populacji w ogóle bezrobotnych zwiększył się o 0,9 pkt%.

2.2. Bezrobotne kobiety

Kobiety wpisane do ewidencji urzędu pracy w 2005 r. w liczbie 3019, stanowiły 45,9% ogółu nowo zarejestrowanych bezrobotnych.

W końcu omawianego okresu liczba zarejestrowanych kobiet wynosiła 3 662, stanowiąc 51,3% ogółu zarejestrowanych bezrobotnych, oznacza to wzrost w tej grupie o 0,1 pkt % w porównaniu z grudniem 2004 roku.

Gmina	Liczba bezrobotnych kobiet w końcu grudnia 2005	W tym z prawem do zasiłku
<i>Giżycko m.</i>	1763	285
<i>Giżycko Gm.</i>	540	87
<i>Ryn</i>	457	49
<i>Wydminy</i>	436	56
<i>Miłki</i>	237	27
<i>Kruklanki</i>	229	28
RAZEM	3662	532

2.3. Mieszkańcy wsi

W 2005 r. zarejestrowało się 2812 osób zamieszkałych na wsi, tj. 42,8% ogólnego napływu bezrobotnych do rejestracji.

W końcu omawianego roku w ewidencji bezrobotnych pozostawało 3 420 osób zamieszkałych na wsi, które stanowiły 48,0% ogółu zarejestrowanych. W odniesieniu do stanu z końca grudnia 2004 r. udział tej subpopulacji zwiększył się o 0,4 pkt%.

2.4. Bezrobotni zwolnieni z przyczyn dotyczących zakładu pracy

W 2005 roku, wyniku zwolnień z przyczyn dotyczących zakładu pracy, do rejestracji w urzędzie pracy zgłosiło się 48 osób, które stanowiły 0,7% nowo zarejestrowanych bezrobotnych.

Na koniec omawianego roku w ewidencji urzędu pozostawało 81 osób zwolnionych z przyczyn dotyczących zakładu pracy, które stanowiły 1,1% ogółu zarejestrowanych, tj. o 0,7 pkt % mniej niż w grudniu 2004 roku.

W omawianym roku do urzędu nie wpłynęły zapowiedzi zwolnień grupowych.

2.5. Poszukujący pracy

Na koniec omawianego okresu w rejestrach urzędu pozostawało 135 osób poszukujących pracy, co oznacza, że w porównaniu z końcem grudnia 2004 roku ich liczba zmniejszyła się o 23,3%.

2.6. OSOBY W SZCZEGÓLNEJ SYTUACJI NA RYNKU PRACY

2.6.1. Bezrobotni do 25 roku życia

W końcu grudnia br. w ewidencji urzędu pracy pozostawały 1 493 osoby bezrobotne do 25 roku życia, które stanowiły 20,9% ogółu zarejestrowanych.

W omawianym roku napływ w tej grupie bezrobotnych wyniósł 2144 osoby, tj. 32,6%. W tym samym okresie z ewidencji bezrobotnych wyłączono 2050 osób.

2.6.2. Bezrobotni długotrwale

W końcu grudnia br. w ewidencji urzędu pracy pozostawały 4 885 osób długotrwale bezrobotnych, które stanowiły 68,5% ogółu zarejestrowanych.

W 2005 r. napływ omawianej grupy bezrobotnych wyniósł 3832 osób, co stanowiło 58,3% ogólnego napływu osób bezrobotnych w omawianym roku. W tym samym okresie z ewidencji bezrobotnych wyłączono 4114 osób długotrwale bezrobotnych.

2.6.3. Bezrobotni powyżej 50 roku życia

W końcu omawianego roku w ewidencji urzędu pracy pozostawały 1 146 osób w wieku powyżej 50 lat, co stanowiło 16,1% ogółu zarejestrowanych.

W 2005 r. napływ omawianej grupy bezrobotnych wyniósł 823 osoby, co stanowiło 12,5% ogólnego napływu osób bezrobotnych w omawianym roku.

W tym samym okresie z ewidencji bezrobotnych wyłączono 767 osób bezrobotnych w wieku powyżej 50 lat.

2.6.4. Bezrobotni bez kwalifikacji zawodowych

Osoby nie posiadające kwalifikacji zawodowych na koniec grudnia 2005 roku były zarejestrowane w liczbie 1 586, stanowiąc 22,2% ogółu zarejestrowanych. W omawianym roku zarejestrowało się 1053 osoby bez kwalifikacji, stanowili 16,0% ogółu rejestrujących się.

2.6.5. Bezrobotni samotnie wychowujący co najmniej jedno dziecko do 7 roku życia

W końcu 2005 r. w ewidencji urzędu pracy pozostawało 281 osób samotnie wychowujących dziecko do 7 roku życia (3,9% ogółu zarejestrowanych).

W 2005 r. napływ w omawianej grupie bezrobotnych wyniósł 189 osób, co stanowiło 2,9% ogólnego napływu osób bezrobotnych.

2.6.6. Osoby niepełnosprawne

W 2005 roku w urzędzie zarejestrowało się 216 osób niepełnosprawnych, którzy stanowili 3,3% ogólnej rejestracji bezrobotnych.

Na koniec omawianego roku zarejestrowanych w urzędzie było 205 osób niepełnosprawne oraz 82 niepełnosprawnych poszukujących pracy i nie pozostających w zatrudnieniu (na koniec grudnia 2004 roku odpowiednio: –168, –117). Wśród niepełnosprawnych bezrobotnych – prawa do zasiłku nie posiadało 187 osób, które stanowiły 91,2% tej subpopulacji bezrobotnych.

3. AKTYWIZACJA ZAWODOWA BEZROBOTNYCH

3.1. Roboty publiczne

W 2005r. skierowanych do pracy w ramach robót publicznych było 117 osób, a 28 osób kontynuowało zatrudnienie z roku poprzedniego. Do rejestracji po zakończeniu robót publicznych w 2005r. powróciły 123 osoby. Z tytułu skierowania bezrobotnych do zatrudnienia w ramach robót publicznych Fundusz Pracy poniósł koszty w wysokości – 712,8 tys. zł.

Źródła finansowania	Skierowani w 2005	Ukończyli udział w robotach publicznych	Pozostający w zatrudnieniu przy robotach publicznych na koniec 2005
FP	117	100	45

3.2. Prace interwencyjne

W 2005r. kwotą 767,1 tys. zł wsparto zatrudnienie 284 osób bezrobotnych, z roku poprzedniego zatrudnienie kontynuowało 76 osób. Do rejestru w 2005r. po pracach interwencyjnych powróciło 87 osób, a 109 kontynuowało w roku 2006.

Źródła finansowania	Skierowani do prac interwencyjnych w 2005 roku	Ukończyli udział w pracach interwencyjnych w 2005 roku	Pozostający w zatrudnieniu przy pracach interwencyjnych na koniec roku
FP	229	252	53
EFS 1.3	17	17	0
EFS 1.6	7	0	7
Inne*	21	0	18
Razem	274	272	78

* 3 osoby przerwały zatrudnienie

3.3. Prace interwencyjne wraz z refundacją pracodawcy kosztów wyposażenia lub doposażenia stanowiska pracy dla osób powyżej 50 roku życia*

Źródła finansowania	Ilość podpisanych umów w 2005 roku	Skierowani bezrobotni w 2005 roku
FP	12	19
Program „Pomocna dłoń”	14	15
Ogółem	26	34

W omawianym miesiącu przeznaczono środki FP na stanowiska: mechanik samochodowy, stanowisko ds. nadzoru sieci internetowej oraz środki programu „Pomocna Dłoń”- kierowca, sprzedawca.

3.4. Przyznanie jednorazowych środków na rozpoczęcie działalności gospodarczej /dotacje/

Środkami Funduszu Pracy wspomagano w 2005r. także osoby bezrobotne chcące otworzyć własną działalność gospodarczą oraz pracodawców, którzy w ramach refundacji wyposażali stanowisko pracy dla osoby bezrobotnej. W omawianym roku 68 osób bezrobotnych rozpoczęło działalność gospodarczą przy wsparciu kwotą 760,7 tys. zł.

Źródła finansowania	Ilość udzielonych dotacji w 2005 roku
FP	32
EFS 1.2	9
EFS 1.3	16
EFS 1.6	2
Program „Pomocna dłoń”	3
Program specjalny „Dajcie mi pracę! Nie chcę szkolenia!”	1
„Pierwsza Praca- Pierwszy Biznes”	5
Razem	68

Pięciu osobom bezrobotnym dotacje na rozpoczęcie działalności gospodarczej zostały udzielone w ramach programu „**Pierwsza Praca – Pierwszy Biznes**” na kwotę 74,8 tys. zł. Kwotą 661,1 tys. zł, wsparto sześćdziesięciu pracodawców, przy wyposażeniu lub doposażeniu 81 stanowisk pracy dla skierowanych osób bezrobotnych.

3.5. Refundacja pracodawcy kosztów wyposażenia lub doposażenia stanowiska pracy /dotacje/

Źródła finansowania	Ilość podpisanych umów w 2005 roku	Skierowani bezrobotni W 2005 roku
FP	46	66
Program „Pomocna dłoń”	14	16
Ogółem	60	82*

* 2 uzupełnienia stanowisk pracy

Program „Pomocna Dłoń – program aktywizacji osób powyżej 50 roku życia” dofinansowany z rezerwy Funduszu Pracy na 2005r. będący w dyspozycji Marszałka Województwa. Kierowany do 30 osób bezrobotnych powyżej 50 roku życia. Od początku trwania programu 3 osoby bezrobotne otrzymały środki na podjęcie działalności gospodarczej, 5 osób zostało zatrudnionych w ramach prac interwencyjnych, stworzono 16 stanowisk pracy w ramach prac interwencyjnych w połączeniu z refundacją kosztów wyposażenia lub doposażenia stanowiska pracy, 1 osoba uczestniczyła w szkoleniu. Koszt programu wyniósł dotychczas 211,9 tys. zł.

3.6. Staże

W 2005r. staż w miejscu pracy podjęły 293 młode osoby do 25 roku życia, środki przeznaczone na wypłatę stypendium to 925,6 tys. zł.; 69 osób młodych podjęło pracę po ukończeniu programu.

Źródła finansowania	Skierowani do odbycia stażu w 2005	Ukończyli odbywanie stażu w 2005	Odbywający staż na koniec roku
FP *	212	106	109
EFS 1.2	81	81	0
Razem	293	187	109

* 8 osób kontynuowało staż z 2004 roku, 5 osób przerwało udział w stażu.

3.7. Przygotowania zawodowe

Źródła finansowania	Skierowani na przygotowanie zawodowe w 2005 roku	Ukończyli udział w przygotowaniu zawodowym w 2005 roku	Kontynuujący przygotowanie zawodowe na koniec roku
FP	89	56	33
EFS 1.2 *	41	35	0
EFS 1.3 **	15	13	0
EFS 1.6 ***	15	0	14
Razem	160	104	47

* 6 osób przerwało udział w przygotowaniu zawodowym,

** 2 osoby przerwały udział,

*** 1 osoba przerwała udział.

Przy realizacji przygotowania zawodowego w 2005r. poniesiono koszty w wysokości 507 tys. zł. 44 osoby podjęły pracę po ukończeniu przygotowania zawodowego.

3.8. Szkolenia

W 2005r. ze szkoleń zawodowych umożliwiających zarówno podniesienie, jak i nabycie nowych kwalifikacji skorzystało 356 osób, natomiast ukończyło szkolenia 360 osób (13 osób zakończyło szkolenia rozpoczęte w 2004 roku). Z ogólnej liczby kończących udział w szkoleniu – zatrudnienie podjęło 123 osób, tj. 34,2%). Należy zaznaczyć że szkolenia osób bezrobotnych w 2005r. finansowane były nie tylko ze środków Funduszu Pracy ale również w ramach realizacji programów EFS. Na organizację szkoleń wydatkowano w 2005r. łącznie kwotę 535,6 tys. zł.

Źródła finansowania	Skierowani na szkolenia ogółem w 2005 roku	Ukończyli udział w szkoleniach ogółem w 2005 roku	Kontynuujący szkolenia na koniec roku
FP*	181	185	7
EFS 1.2	20	20	0
EFS 1.3	95	95	0
EFS 1.6	60	60	0
Razem	356	360	7

* dodatkowo 2 osoby przerwały szkolenie w 2005r.

3.9. Aktywizacja osób bezrobotnych przy udziale środków Europejskiego Funduszu Społecznego

Działanie 1.2 SPO RZL „Wspierajmy młodzież- wygrajmy przyszłość!”
Kierowany do osób do 25 roku życia.

Okres realizacji: 1.04.2005- 31.12.2005

Grupa docelowa: 140 osób

Forma wsparcia	Bezrobotni ogółem	Do 25 roku życia	Osoby, które ukończyły szkołę wyższą do 27 lat
Staże	81	72	9
Przygotowanie zawodowe	41	41	0
Szkolenia	13	11	2
Przyznanie jednorazowych środków na rozpoczęcie działalności gospodarczej	8	8	0
Razem	143	132	11

Działanie 1.3 SPO RZL „Aktywny na rynku pracy- program wspierający osoby długotrwale bezrobotne”

Okres realizacji: 1.04.2005- 31.12.2005

Grupa docelowa: 125 osób

Forma wsparcia	Bezrobotni ogółem
Przygotowanie zawodowe	15
Szkolenia	94
Przyznanie jednorazowych środków na rozpoczęcie działalności gospodarczej	16
Prace interwencyjne	17
RAZEM	142

Działanie 1.6 SPO RZL „Mazurska kobieta- brakujące ogniwo na rynku pracy”

Okres realizacji: 15.08.2005- 14.01.2007

Grupa docelowa: 100 osób

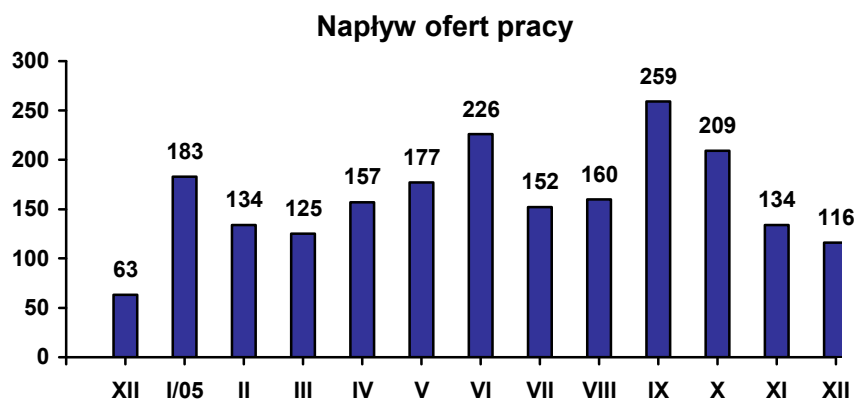
Forma wsparcia	Bezrobotni ogółem	Do 25 roku życia	Osoby, które ukończyły szkołę wyższą do 27lat	Długotrwale bezrobotne	Powyżej 50 roku życia	Bez kwalifikacji zawodowych	Samotnie wychowujący dziecko do lat 7	Niepełnosprawni
Prace interwencyjne	7	2	0	4	0	0	0	1
Przygotowanie zawodowe	15	8	0	5	0	0	2	0
Szkolenia	60	0	0	46	5	7	0	2
Przyznanie jednorazowych środków na rozpoczęcie działalności gospodarczej	2	0	0	1	0	0	0	0
Razem	84	10	0	56	5	7	2	3

4. Pośrednictwo pracy

W 2005 roku urządzie pracy zgłoszono i pozyskano 2032 oferty pracy, co w porównaniu z 2004 rokiem – oznacza wzrost o 24,2%. Nowe miejsca pracy stanowiły 47,6% ogółu ofert pozostających w dyspozycji urzędu. Z sektora publicznego zgłoszono 467 wolnych miejsc pracy, co stanowiło 23,0%. Do osób niepełnosprawnych skierowanych było 25 ofert, tj. 1,2% wszystkich wolnych miejsc pracy. Wśród bezrobotnych najczęściej poszukiwane były osoby w zawodach: sprzedawca, robotnik gospodarczy, pracownik administracyjny, murarz oraz policjant służby prewencji - w związku z prowadzonym przez Policję Państwową naborem funkcjonariuszy w omawianym roku. Średnio- miesięcznie na jedno wolne miejsce pracy przypadało 42 bezrobotnych (w 2004 roku – 57 osób).

W 2005 roku w zakresie pośrednictwa pracy – kontynuowano wizyty pośredników pracy u pracodawców. Wizyt takich przeprowadzono 157, tj. o 42,7% więcej niż w 2004r. – w ich wyniku pozyskano 136 miejsc pracy oraz do współpracy 42 nowe podmioty gospodarcze. W 2005r. zorganizowano 15 giełd pracy, w których uczestniczyło 155 osób bezrobotnych i 3 poszukujące pracy, z czego zatrudnionych zostało 37 osób i dodatkowo 1 osoba została skierowana na staż, a 2 na przygotowanie zawodowe.

W 2005r. urząd przeprowadził nabór do pracy przy zbiorze truskawek oraz jabłek i sadzeniu warzyw w Hiszpanii i Francji, z czego 14 osób znalazło zatrudnienie w Hiszpanii oraz 1 osoba we Francji.



4.1. Poradnictwo zawodowe i Klub Pracy

W minionym roku – 761 osób skorzystało z usług Doradcy Zawodowego, z tego: udzielono 306 porad indywidualnych, 166 porad grupowych, 11 osób objęto specjalistycznymi badaniami testowymi oraz udzielono 278 informacji zawodowych. Głównym przedmiotem rozmów indywidualnych było podwyższenie lub zmiana kwalifikacji zawodowych ze szczególnym uwzględnieniem wymogów rynku pracy. Osoby te na podstawie swoich doświadczeń oraz uzdolnień zawodowych wspólnie z doradcą wybierały odpowiednie szkolenia lub dalsze kształcenie.

Natomiast osoby potrzebujące pomocy w aktywnym poszukiwaniu pracy uczestniczyły w zajęciach grupowo-aktywizacyjnych w Klubie Pracy. Tematem spotkań były ćwiczenia z zakresu auto-prezentacji, sporządzania aplikacji oraz Indywidualnych Planów Działania.

Pytania z zakresu informacji zawodowej dotyczyły poszukiwanych zawodów na lokalnym i krajowym rynku pracy, usług EURES, możliwości kształcenia za granicą oraz skorzystania z projektów EFS oraz innych programów pomocowych.

Załącznik 1

BEZROBOTNI WEDŁUG CZASU POZOSTAWANIA BEZ PRACY, WIEKU, POZIOMU WYKSZTAŁCENIA I STAŻU PRACY

Bezrobotni ogółem

Wyszczególnienie			Liczba bezrobotnych razem	z tego według czasu pozostawania bez pracy w miesiącach						Będący w szczególnej sytuacji na rynku pracy (z rubryki 1)					
				do 1	1-3	3-6	6-12	12-24	pow. 24	długo-trwale bezrobotni	do 25 roku życia	pow. 50 roku życia	bez kwalifikacji zawodowych	samotnie wychowujący dziecko do 7 roku życia	niepełnosprawni
0			1	2	3	4	5	6	7	8	9	10	11	12	13
Czas pozostawania bez pracy w miesiącach	do 1	01	522	522	X	X	X	X	X	195	170	60	130	11	20
	1-3	02	1242	X	1242	X	X	X	X	488	306	135	234	30	40
	3-6	03	1009	X	X	1009	X	X	X	448	309	105	186	44	32
	6-12	04	939	X	X	X	939	X	X	345	233	123	186	34	25
	12-24	05	1255	X	X	X	X	1255	X	1247	260	186	264	63	45
	pow. 24	06	2166	X	X	X	X	X	2166	2162	215	537	586	99	43
Wiek	18-24	07	1493	170	306	309	233	260	215	782	X	X	487	101	20
	25-34	08	1975	150	374	291	301	341	518	1287	X	X	363	140	62
	35-44	09	1524	89	266	207	178	287	497	1133	X	X	270	33	41
	45-54	10	1783	94	257	169	193	323	747	1390	X	X	365	6	68
	55-59	11	316	16	36	30	32	42	160	255	X	X	88	1	11
	60-64 lata	12	42	3	3	3	2	2	29	38	X	X	13	0	3
Wykształcenie	wyższe	13	251	28	60	66	35	35	27	135	23	22	X	9	1
	policealne i średnie zawodowe	14	1419	116	301	221	207	240	334	870	341	185	X	47	35
	średnie ogólnokształcące	15	551	45	124	121	81	79	101	295	231	59	X	22	11
	zasadnicze zawodowe	16	2323	174	407	318	302	418	704	1629	404	273	X	67	73
	gimnazjalne i poniżej	17	2589	159	350	283	314	483	1000	1956	494	607	1440	136	85
Staż pracy ogółem	do 1 roku	18	1488	95	193	196	117	224	663	1242	190	110	355	56	31
	1-5	19	1095	94	230	175	176	187	233	676	243	115	188	45	34
	5-10	20	958	76	221	132	152	174	203	580	46	113	115	26	26
	10-20	21	897	54	166	124	143	173	237	598	X	210	94	7	23
	20-30	22	699	47	127	87	105	127	206	459	X	415	74	1	26
	30 lat i więcej	23	72	7	19	12	5	17	12	41	X	64	3	0	4
	bez stażu	24	1924	149	286	283	241	353	612	1289	1014	119	757	146	61
Ogółem	25	7133	522	1242	1009	939	1255	2166	4885	1493	1146	1586	281	205	

Bezrobotne kobiety

Wyszczególnienie		Liczba bezrobotnych kobiet razem	z tego według czasu pozostawania bez pracy w miesiącach						Będące w szczególnej sytuacji na rynku pracy (z rubryki 1)						
			do 1	1-3	3-6	6-12	12-24	pow. 24	długo-trwale bezrobotne	do 25 roku życia	pow. 50 roku życia	bez kwalifikacji zawodowych	samotnie wychowujące dziecko do 7 roku życia	niepełnosprawne	
0		1	2	3	4	5	6	7	8	9	10	11	12	13	
Czas pozostawania bez pracy w miesiącach	do 1	26	192	192	X	X	X	X	X	68	47	14	41	9	10
	1-3	27	579	X	579	X	X	X	X	250	129	45	107	25	23
	3-6	28	553	X	X	553	X	X	X	261	164	46	112	43	9
	6-12	29	441	X	X	X	441	X	X	148	122	43	96	32	11
	12-24	30	629	X	X	X	X	629	X	626	132	77	136	58	16
	pow. 24	31	1268	X	X	X	X	X	1268	1265	125	240	377	94	19
Wiek	18-24	32	719	47	129	164	122	132	125	399	X	X	246	98	11
	25-34	33	1087	65	180	175	145	179	343	740	X	X	196	127	25
	35-44	34	859	44	140	118	83	158	316	669	X	X	160	30	16
	45-54	35	896	33	124	83	84	146	426	721	X	X	231	6	33
	55-59	36	101	3	6	13	7	14	58	89	X	X	36	0	3
Wykształcenie	wyższe	37	163	16	43	54	22	19	9	82	16	4	X	8	0
	policealne i średnie zawodowe	38	872	58	178	130	127	148	231	560	183	72	X	45	14
	średnie ogólnokształcące	39	409	28	83	89	62	61	86	233	168	46	X	21	7
	zasadnicze zawodowe	40	1083	55	157	152	116	206	397	820	156	101	X	64	31
	gimnazjalne i poniżej	41	1135	35	118	128	114	195	545	923	196	242	750	123	36
Staż pracy ogółem	do 1 roku	42	886	46	100	120	63	113	444	757	96	59	222	52	17
	1-5	43	496	32	98	9	83	79	110	303	90	48	75	38	13
	5-10	44	477	28	99	74	66	95	115	295	18	61	63	25	12
	10-20	45	471	26	90	72	64	87	132	322	X	122	51	6	10
	20-30	46	249	8	46	35	35	55	70	170	X	118	32	1	8
	30 lat i więcej	47	9	0	2	1	2	2	2	5	X	4	0	0	0
	bez stażu	48	1074	52	144	157	128	198	395	766	515	53	426	139	28
Ogółem	49	3662	192	579	553	441	629	1268	2618	719	465	869	261	88	