



POWIATOWY URZĄD PRACY
w Giżycku
ul. Gdańska 11

*Analiza lokalnego rynku pracy
powiatu giżyckiego
w 2002 roku.*

Rynek pracy powiatu giżyckiego w 2002 roku

Poziom i dynamika bezrobocia

Z dniem 1 stycznia 2002 roku na podstawie rozporządzenia Rady Ministrów z dnia 31 maja 2001 roku w sprawie utworzenia, ustalenia granic i nazw powiatów oraz zmiany siedziby władz powiatu- zmieniono granice powiatu giżyckiego, który obecnie obejmuje gminy: gminę o statusie miasta Giżycko, Giżycko, Kruklanki, Miłki, Ryn i Wydminy.

Liczba bezrobotnych zarejestrowanych w urzędzie pracy w końcu grudnia 2002 roku wynosiła 7596. Porównując z analogicznym okresem 2001 roku- liczba zarejestrowanych bezrobotnych w powiecie giżyckim zmniejszyła się o 4,0% (uwzględniając bezrobocie w 2001 roku- w gminach wchodzących obecnie w skład powiatu giżyckiego).

Zmianie uległa również struktura bezrobotnych (pracujący przed rejestracją i dotychczas nie pracujący) oraz ich udział w ogólnej liczbie zarejestrowanych. Udział pracujących przed nabyciem statusu bezrobotnego zmniejszył się z 75,1% w grudniu 2001r. do 72,8% na koniec 2002 roku.

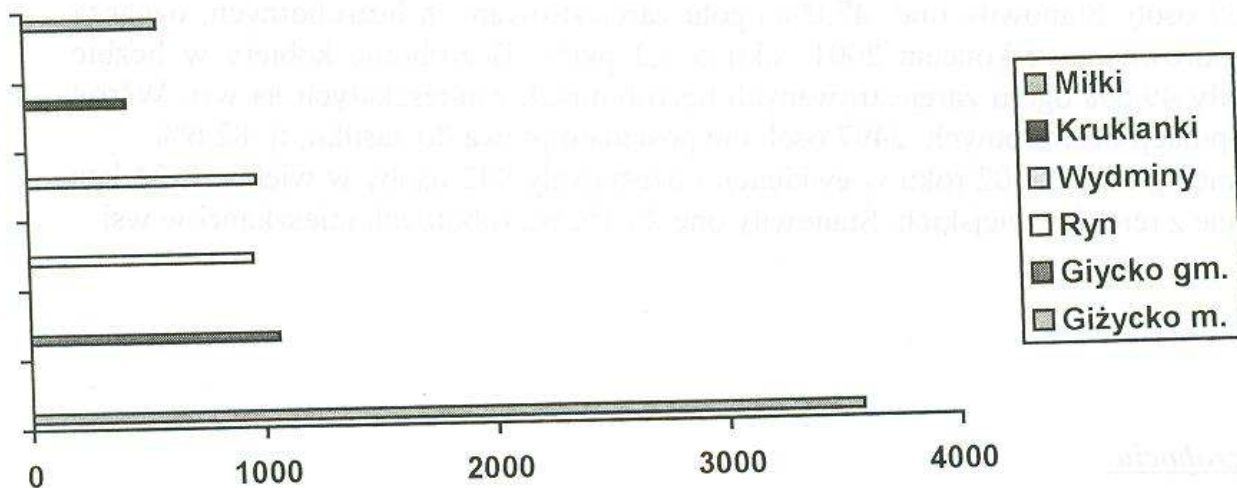
Wzrósł poziom pozostawania w rejestrach osób, które dotychczas nie pracowały- ich udział na koniec grudnia 2002r. wyniósł 27,2%, co oznacza wzrost w porównaniu z końcem 2001r. o 2,3 pkt%.

Stopa bezrobocia w powiecie giżyckim według danych uzyskanych z Głównego Urzędu Statystycznego na koniec 2002r. wyniosła 31,8%.

Stopa bezrobocia na koniec grudnia 2002 roku w kraju wynosiła -18,1%, a w województwie warmińsko-mazurskim-28,8%.

Liczba bezrobotnych w poszczególnych gminach na koniec okresu sprawozdawczego przedstawiała się następująco :

Gmina	Bezrobotni wg stanu na 31.12.2001	Bezrobotni wg stanu na 31.12.2002	% wskaźnik zmian [+/-]
Giżycko m.	3653	3579	-2,0
Giżycko gm.	1126	1065	-5,4
Ryn	993	960	-3,3
Wydminy	1060	982	-7,4
Miłki	620	574	-7,4
Kruklanki	459	436	-5,0
Razem:	7911	7596	-4,0

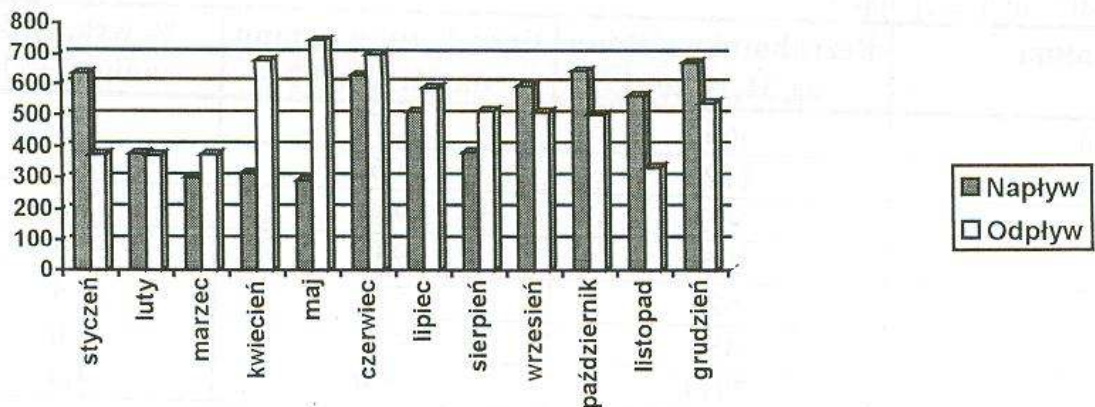


Bezrobotni w poszczególnych gminach wg stanu na 31/12/2002.

W 2002 roku zarejestrowało się 5912 bezrobotnych, natomiast ewidencję opuściło 6227 osób. Napływ bezrobocia w porównaniu z odpływem był niższy o 5,1%. Wśród osób wyłączonych z ewidencji najliczniejszą grupę stanowili bezrobotni skreśleni z innych powodów- 3.181, tj. 51,1%.

Wyszczegół.	Nowa rejestracja	Wyłączeni z ewidencji	z tego			
			Podjęcie Pracy	w tym		Inne powody
				Prac.interwen.	Rob.publiczne	
Styczeń'2002	635	376	123	0	34	253
Luty	377	373	176	0	4	197
Marzec	301	376	172	0	1	204
Kwiecień	315	680	333	0	1	347
Maj	289	744	443	0	1	301
Czerwiec	628	700	354	0	0	346
Lipiec	511	586	302	26	28	209
Sierpień	382	512	221	20	41	291
Wrzesień	593	509	239	19	58	270
Październik	644	500	192	21	15	308
Listopad	562	332	113	5	32	219
Grudzień	675	539	303	4	31	236

Napływ i odpływ z bezrobocia w 2002r.



W końcu 2002 roku - liczba zarejestrowanych bezrobotnych zamieszkałych na wsi wynosiła 3.569 osób. Stanowiły one 47,0% ogółu zarejestrowanych bezrobotnych, oznacza to spadek w porównaniu z końcem 2001 roku o 1,3 pkt%. Bezrobotne kobiety w liczbie 1.769, stanowiły 49,6% ogółu zarejestrowanych bezrobotnych zamieszkałych na wsi. Wśród omawianej populacji bezrobotnych 2497 osób nie posiadało prawa do zasiłku, tj. 82,6%.

Na koniec grudnia 2002 roku w ewidencji pozostawały 942 osoby w wieku 18-24 lata - zarejestrowane z terenów wiejskich. Stanowiły one 26,4% bezrobotnych mieszkańców wsi.

Struktura bezrobocia:

W porównaniu z 2001 rokiem procentowy udział bezrobotnych w ich ogólnej liczbie wzrósł w grupach wiekowych: 25-34 lata o 1,3 pkt% oraz 45-54 o 0,7 pkt%. Spadek odnoto-

wano w przedziale wiekowym 15-17 lat, gdzie na koniec omawianego roku bezrobotni nie występowali oraz w grupie 35-44 lata o 1,8pkt% i 55-59 lat o 0,1 pkt%.

Analizując koniec grudnia 2001r. z końcem grudnia 2002r.- obserwujemy systematyczny spadek udziału osób z wykształceniem gimnazjalnym i poniżej w ogólnej liczbie bezrobotnych o 0,3 pkt% oraz zasadniczym zawodowym o 0,4 pkt%. Wzrósł natomiast procentowy udział bezrobotnych w grupie osób z wyższym wykształceniem o 0,8 pkt%. W grupach z wykształceniem policealnym i średnim zawodowym oraz średnim ogólnokształcącym udział w ogólnej liczbie bezrobotnych utrzymał się na tym samym poziomie.

Na koniec omawianego roku na ogólną liczbę 7596 bezrobotnych- 3855, tj. 50,8% oczekiwało na pracę powyżej 12 miesięcy, co w porównaniu z końcem 2001 roku oznacza spadek o 1,4 pkt%.

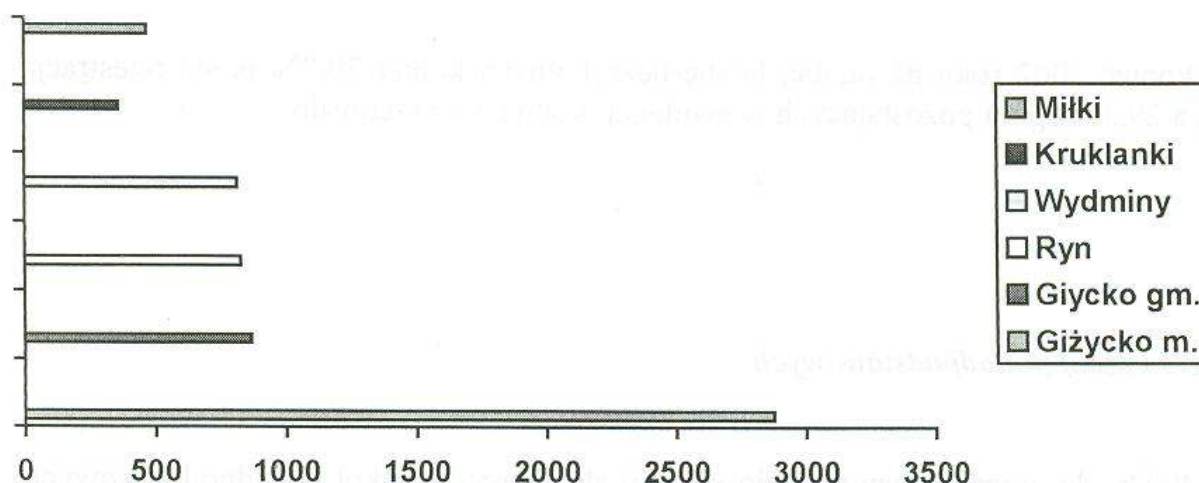
Uwzględniając czas poszukiwania pracy oraz staż pracy bezrobotnych, należy stwierdzić, że najliczniejszą grupę stanowiły osoby pozostające bez pracy powyżej 24 miesięcy ze stażem pracy do 1 roku, tj. 1292 osoby, które stanowiły 23,4% ogółu zarejestrowanych/poprzednio pracujących. Najmniej liczną grupę (4 osoby) stanowili bezrobotni oczekujący na pracę od 3-6 miesięcy z 30-letnim i dłuższym stażem pracy (na koniec grudnia 2001r. – 2 osoby oczekujące na pracę 6-12 miesięcy z 30-letnim lub dłuższym stażem pracy).

A/ Bezrobotni bez prawa do zasiłku

Spośród nowo zarejestrowanych bezrobotnych w 2002r.- 4241 osób, tj. 71,7% nie posiadało prawa do pobierania zasiłku.

Na koniec omawianego roku zarejestrowanych było 6.215 osób bez prawa do zasiłku, co stanowiło 81,8% ogółu bezrobotnych. W porównaniu z końcem 2001r.- oznacza to wzrost w tej populacji bezrobotnych o 3,9 pkt%.

Gmina	Bezrobotni bez prawa do zasiłku wg stanu na 31.12.2001	Bezrobotni bez prawa do zasiłku wg stanu na 31.12.2002	% wskaźnik zmian [+/-]
Giżycko m.	2781	2875	+3,3
Giżycko gm.	866	867	+0,1
Ryn	796	828	+3,9
Wydminy	855	815	-4,7
Miłki	494	469	-5,1
Kruklanki	372	361	-3,0
Razem:	6164	6215	+0,8



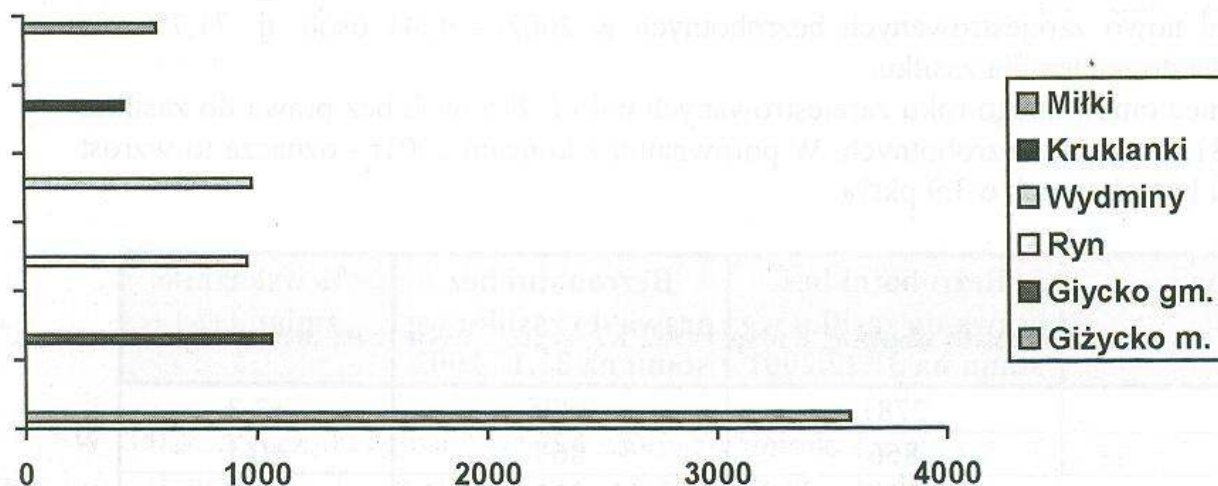
Bezrobotni bez prawa do zasiłku w poszczególnych gminach wg stanu na 31/12/2002.

B/ Kobiety

Kobiety wpisane do ewidencji urzędu pracy w 2002r. w liczbie 2642, stanowiły 44,7% ogółu nowo zarejestrowanych bezrobotnych.

W końcu omawianego okresu liczba zarejestrowanych kobiet wynosiła 3888, stanowiąc 51,2% ogółu zarejestrowanych bezrobotnych, oznacza to spadek (w porównaniu z 2001r.) tej populacji bezrobotnych w ogólnej liczbie zarejestrowanych o 1,2 pkt%.

Gmina	Bezrobotne kobiety wg stanu na 31.12.2001	Bezrobotne kobiety wg stanu na 31.12.2002	% wskaźnik zmian [+/-]
Giżycko m.	1992	1901	-4,6
Giżycko gm.	612	541	-11,6
Ryn	505	477	-5,5
Wydminy	500	480	-4,0
Miłki	320	284	-11,3
Kruklanki	215	205	-4,7
Razem:	4144	3888	-6,2



Bezrobotne kobiety w poszczególnych gminach wg stanu na 31/12/2002.

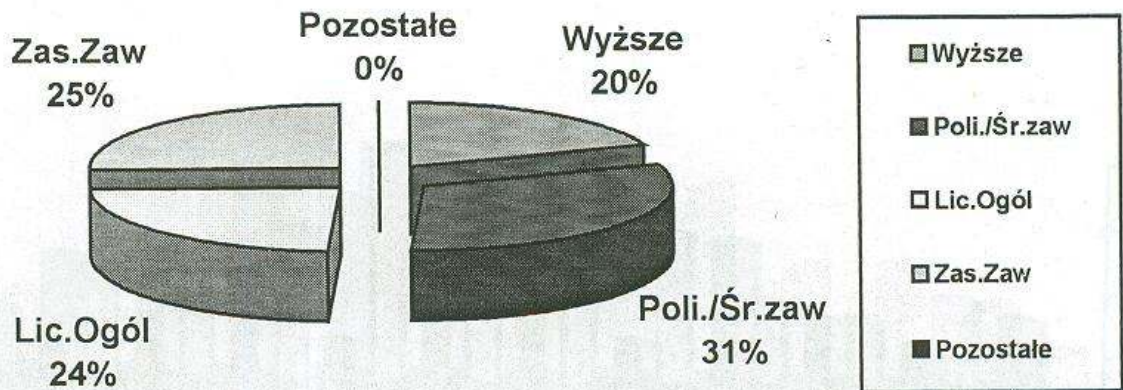
Na koniec 2002 roku na ogólną liczbę bezrobotnych kobiet 70,7% przed rejestracją pracowało, a 29,3% ogółu pozostających w ewidencji kobiet nie pracowało.

C/ Absolwenci szkół ponadpodstawowych

W 2002r. do urzędu pracy zgłosiło się 739 absolwentów szkół ponadpodstawowych, którzy stanowili 12,5% nowo zarejestrowanych bezrobotnych.

W omawianym roku skierowano do odbycia stażu u pracodawcy 94 absolwentów, 60 znalazło zatrudnienie w ramach umów absolwenckich, przy robotach publicznych 30 osób, w tym 15 przy pracach w instytucjach użyteczności publicznej oraz 2 absolwentów przy pracach interwencyjnych.

Według stanu na koniec omawianego okresu liczba bezrobotnych absolwentów w powiecie giżyckim wynosiła 286 osób, co stanowiło 3,8% ogółu bezrobotnych. W porównaniu z końcem 2001 roku- oznacza wzrost o 0,5 pkt%.



D/ Zwolnienia grupowe, zwolnieni z przyczyn dotyczących zakładu pracy

W 2002r. do urzędu zgłosiły się 194 osoby zwolnione z przyczyn dotyczących zakładu pracy, które stanowiły 3,3% nowo zarejestrowanych bezrobotnych.

W omawianym roku do urzędu wpłynęło 6 zapowiedzi zwolnień grupowych, w wyniku których zatrudnienie utraciło 248 osób.

Na koniec 2002r. w ewidencji PUP figurowały 182 osoby zwolnione z przyczyn dotyczących zakładu pracy, które stanowiły 2,4% ogółu zarejestrowanych. W porównaniu z analogicznym okresem 2001r. oznacza to spadek w tej populacji bezrobotnych o 23,2%

Poszukujący pracy oraz osoby uprawnione do zasiłku lub świadczenia przedemerytalnego

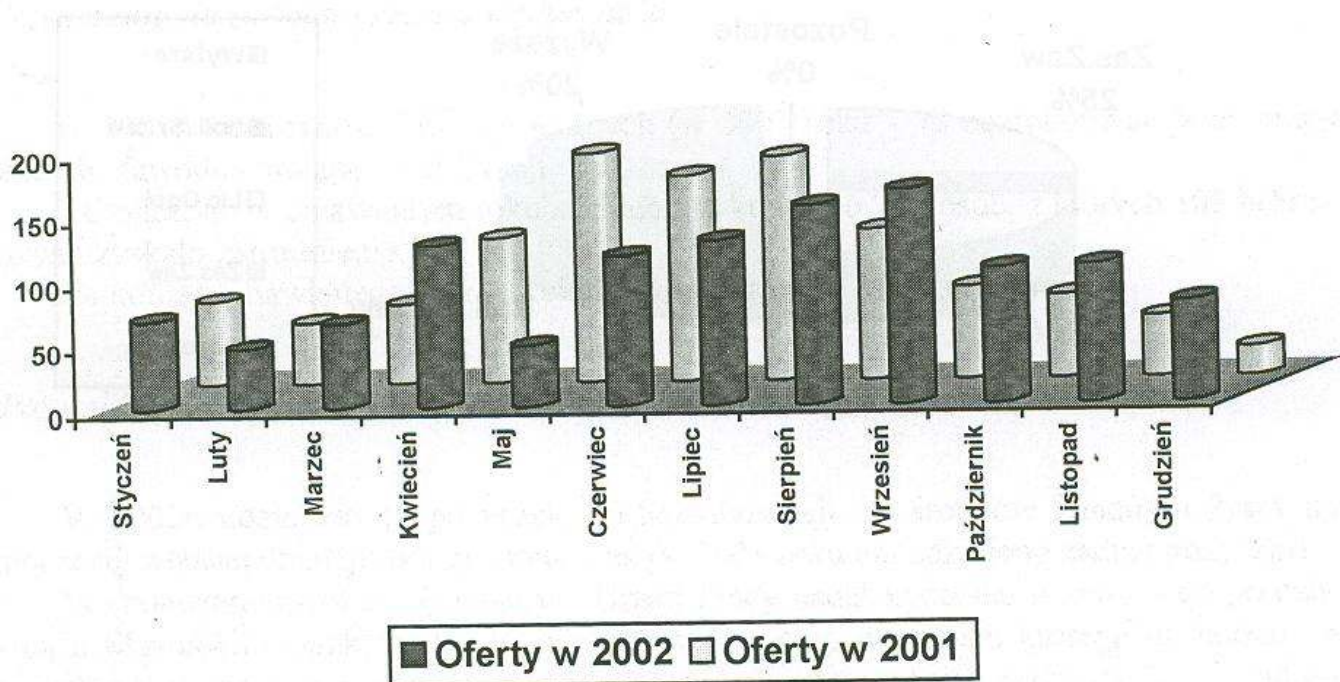
Na koniec 2002 roku w rejestrach urzędu pozostawało 161 poszukujących pracy, co oznacza, że w porównaniu z końcem 2001 roku ich liczba zmniejszyła się o 10,1%.

Uprawnionych do zasiłku lub świadczenia przedemerytalnego na koniec omawianego roku było 889 osób.

Oferty pracy

W 2002r. w urzędzie pracy zgłoszono i pozyskano 1219 ofert pracy, w tym 524 dotyczyło zatrudnienia subsydiowanego. W porównaniu z 2001r. oznacza to wzrost o 7,9%. Z zakładów należących do sektora publicznego - zgłoszono 501 wolnych miejsc pracy, tj. 41,1% ogółu wszystkich ofert.

W omawianym roku- pośrednicy odwiedzili 86 pracodawców- pozyskując 20 ofert pracy.



Napływ ofert pracy.

Aktywizacja zawodowa bezrobotnych

A/ Prace interwencyjne

W 2002r. do prac interwencyjnych skierowano 95 bezrobotnych (50 kobiet), w tym 42 pozostających bez pracy powyżej 12 miesięcy.

Według stanu na koniec omawianego miesiąca przy pracach interwencyjnych zatrudnionych było 46 bezrobotnych (27 kobiet), w tym 24 pozostających bez pracy powyżej 12 miesięcy.

B/ Roboty publiczne

W 2002r. do robót publicznych skierowano 240 bezrobotnych (77 kobiet), w tym 72 osoby pozostające bez pracy powyżej 12 miesięcy. W analogicznym okresie 2001 roku w ramach robót publicznych aktywizowano 34 bezrobotnych.

Na koniec omawianego okresu w zatrudnieniu przy robotach publicznych zatrudnionych było 105 bezrobotnych (45 kobiety), w tym 32 osoby pozostające bez pracy powyżej 12 miesięcy.

C/ Przyuczenia do zawodu i przekwalifikowania

W 2002r. skierowano 255 bezrobotnych (w 2001 roku – 73 bezrobotnych) - na przyuczenie do zawodu / zmianę kwalifikacji.

Zakończone w omawianym roku szkolenia- ukończyło 245 osób, z których 105 bezrobotnych uzyskało zatrudnienie.

Na koniec omawianego roku szkolenie kontynuowało 36 bezrobotnych.

D/ Pożyczki

W 2002r. udzielono 10 pożyczek dla bezrobotnych ze środków Funduszu Pracy na rozpoczęcie własnej działalności gospodarczej (w 2001 roku nie udzielono żadnej pożyczki).

W omawianym roku- Powiatowy Urząd Pracy nadal korzystał z zawartego porozumienia z Mazurskim Bankiem Spółdzielczym w Giżycku, w ramach którego udzielono 18 pożyczek na utworzenie przez pracodawcę 29 dodatkowych miejsc pracy (w 2001r. odpowiednio: -9, -14).

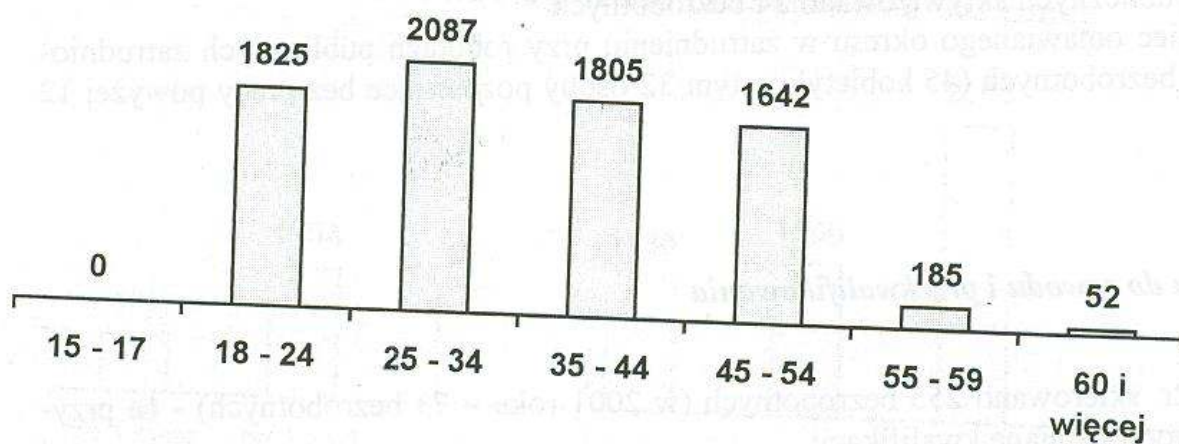
E/ Miejsca pracy dla osób niepełnosprawnych

Według stanu na koniec grudnia 2002r. zarejestrowanych było 130 osób niepełnosprawnych, wśród których status bezrobotnego posiadało 86 osób. Stanowiły one 1,1% ogółu zarejestrowanych w urzędzie bezrobotnych.

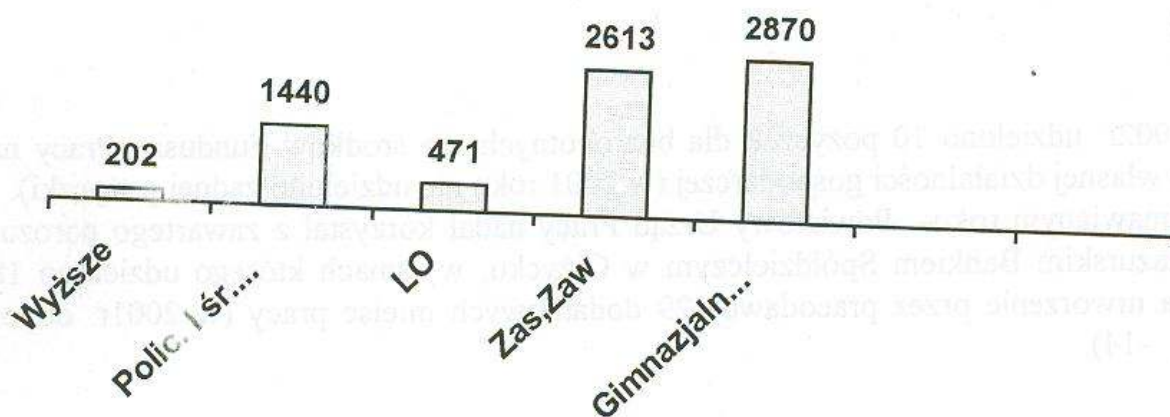
Prawa do zasiłku nie posiadały 73 osoby, które stanowiły 84,9% ogółu bezrobotnych- niepełnosprawnych.

W omawianym roku urząd dysponował 33 ofertami pracy dla osób niepełnosprawnych.

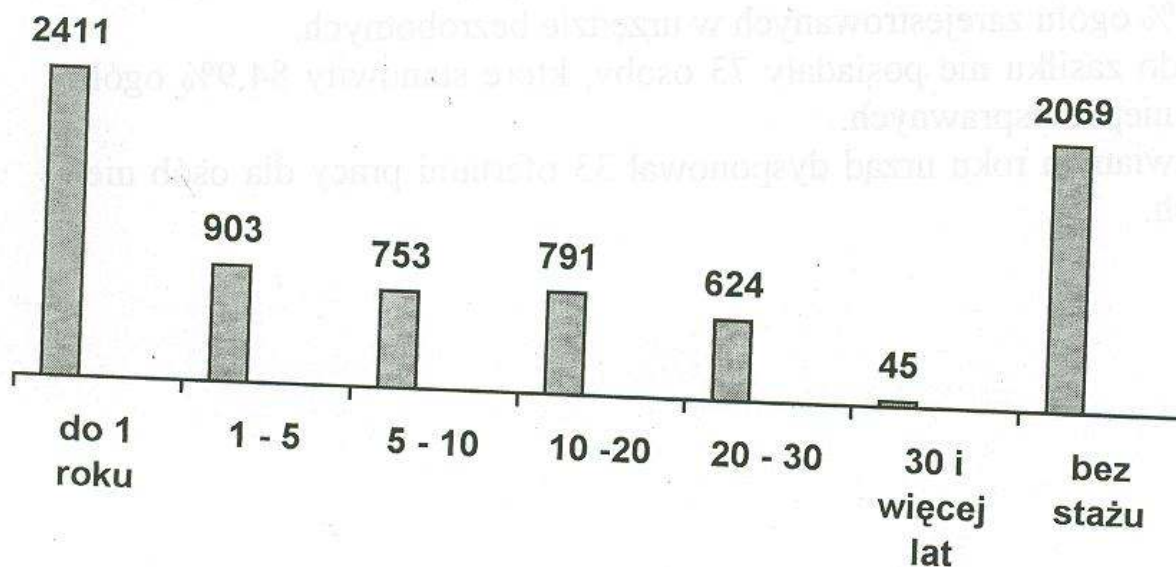
1. Bezrobotni według wieku



2. Bezrobotni według poziomu wykształcenia



3. Bezrobotni według stażu pracy



4. Bezrobotni według czasu pozostawania bez pracy

