



POWIATOWY URZĄD PRACY

w Giżycku  
ul. Gdańska 11

*Analiza lokalnego rynku pracy  
powiatu giżyckiego*



*w 2001 roku.*

## Poziom bezrobocia w powiecie giżyckim

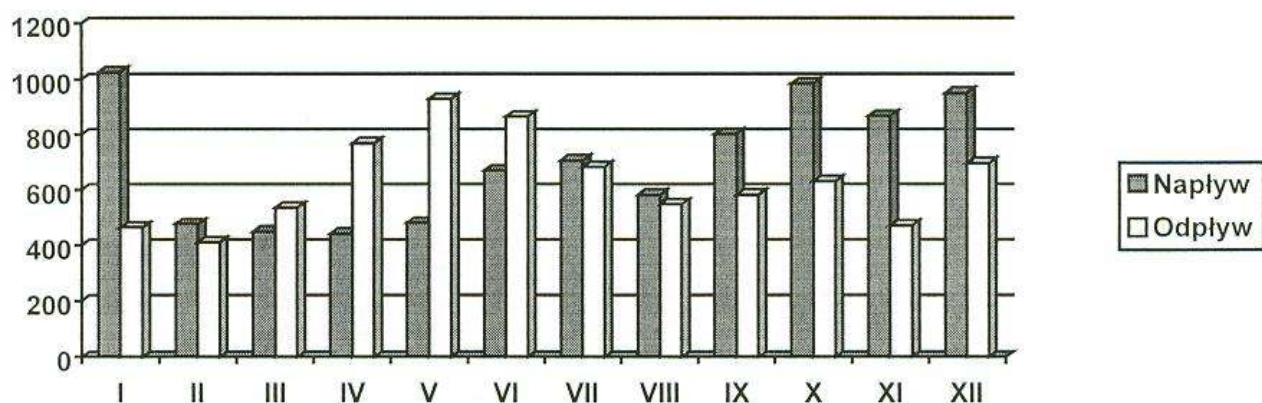
Według stanu na koniec grudnia 2001 roku w powiecie giżyckim zarejestrowanych było 12.486 bezrobotnych, w tym 6.423 kobiety. Liczba bezrobotnych zwiększyła się o 852 osoby, tj. o 7,3% w porównaniu do stanu na koniec 2000 roku.

Zmianie uległa również struktura bezrobotnych (pracujący przed rejestracją i dotychczas nie pracujący) oraz ich udział w ogólnej liczbie zarejestrowanych. Udział pracujących przed nabyciem statusu bezrobotnego zmniejszył się z 78,4% w grudniu 2000r. do 77,5% w grudniu 2001r. Na zbliżonym poziomie utrzymywała się rejestracja osób, które dotychczas nie pracowały- ich udział na koniec grudnia 2001 wyniósł 22,6%, co oznacza wzrost w porównaniu z analogicznym okresem roku ubiegłego o 1 pkt%, a szacowana w tej populacji wielkość osób nowo rejestrujących się zainteresowanych korzystaniem z ubezpieczenia zdrowotnego osiągnęła poziom 83,3%.

Gmina	Liczba bezrobotnych w końcu grudnia 2001	Liczba bezrobotnych w końcu grudnia 2000	% wskaźnik zmian
<i>Giżycko m.</i>	3.653	3.433	+6,4
<i>Giżycko gm.</i>	1.126	1.123	+0,3
<i>Ryn</i>	993	948	+4,8
<i>Wydminy</i>	1.060	971	+9,2
<i>Milki</i>	620	576	+7,6
<i>Kruklanki</i>	459	434	+5,8
<i>Węgorzewo</i>	2.701	2.390	+13,0
<i>Budry</i>	554	507	+9,3
<i>Pozezdrze</i>	561	514	+9,1
<i>Banie Mazurskie</i>	759	738	+2,9
<b>RAZEM</b>	<b>12.486</b>	<b>11.634</b>	<b>+7,3</b>

W omawianym okresie zarejestrowało się 8.437 bezrobotnych, natomiast ewidencję urzędu opuściło 7.585 osób. Napływ bezrobocia w porównaniu z odpływem był wyższy o 11,2%. Wśród osób wyłączonych z ewidencji najliczniejszą grupę stanowili bezrobotni podejmujący pracę- 3.985 osób, tj. 52,5%.

Wyszczególnienie	Nowa rejestracja	Wylączeni z ewidencji	Z tego			
			Podjęcie pracy	W tym		Inne powody
				Prace interwencyjne	Roboty publiczne	
<b>Styczeń 2001</b>	1025	464	200	0	0	264
<b>Luty</b>	477	412	172	0	0	240
<b>Marzec</b>	450	535	234	0	3	301
<b>Kwiecień</b>	442	768	381	0	1	387
<b>Maj</b>	482	928	611	0	0	317
<b>Czerwiec</b>	671	865	563	0	7	302
<b>Lipiec</b>	706	684	332	0	17	352
<b>Sierpień</b>	582	549	290	0	15	259
<b>Wrzesień</b>	801	583	267	0	7	316
<b>Październik</b>	983	631	254	0	5	377
<b>Listopad</b>	867	471	237	0	1	234
<b>Grudzień</b>	951	695	444	0	0	251



### *Bezrobotni bez prawa do zasiłku*

Spośród nowo zarejestrowanych bezrobotnych w 2001 roku - 5.526 osób nie posiadały prawa do zasiłku, stanowili oni 65,5% ogółu rejestrujących się. Na koniec grudnia 2001r. w rejestrach urzędu pozostawało 9.768 bezrobotnych bez prawa do pobierania zasiłku, co stanowiło 78,2% ogółu bezrobotnych. W porównaniu z grudniem 2000r. oznacza - wzrost w tej populacji bezrobotnych o 2,0 pkt%.

### *Zwolnienia z przyczyn dotyczących zakładu pracy*

W wyniku zwolnień z przyczyn zakładu pracy do rejestracji w urzędzie pracy zgłosiły się 252 osoby, które stanowiły 3,0% nowo zarejestrowanych bezrobotnych.

Na koniec grudnia 2001r. w ewidencji urzędu pozostawało 237 osób zwolnionych z przyczyn dotyczących zakładu pracy, którzy stanowili 1,9% ogółu zarejestrowanych. W porównaniu z grudniem 2000r. zmniejszył się udział bezrobotnych w tej populacji o 6,5 pkt%.

Zgłoszono ogółem 9 zapowiedzi zwolnień grupowych, w wyniku których zatrudnienie utraciło, bądź w najbliższym czasie utraci 220 osób.

### ***Absolwenci***

W 2001 roku do urzędu zgłosiło się 825 absolwentów szkół ponadpodstawowych, którzy stanowili 9,8% nowo zarejestrowanych bezrobotnych. Według stanu na koniec omawianego roku- liczba bezrobotnych absolwentów w powiecie giżyckim wyniosła 470 osób, co stanowiło 3,8% ogółu bezrobotnych. W porównaniu z końcem ubiegłego roku- zmniejszył się udział bezrobotnych w tej grupie o 0,1 pkt%.

Wzorem lat ubiegłych pracownicy urzędu organizowali oraz brali udział w spotkaniach z młodzieżą szkół średnich z terenu powiatu. Dotyczyły one głównie obowiązujących przepisów ustawy o zatrudnieniu i przeciwdziałaniu bezrobociu, a także o sytuacji absolwentów na lokalnym rynku pracy.

<b>Absolwenci według wykształcenia</b>	<b>Stan na 31 grudnia 2000r.</b>	<b>% udział w ogólnej liczbie bezrobotnych</b>	<b>Stan na 31 grudnia 2001r.</b>	<b>% udział w ogólnej liczbie bezrobotnych</b>
<b>Wyższe</b>	45	0,4	49	0,4
<b>Polic. I Śr. Zaw.</b>	141	1,2	159	1,3
<b>Śr. Ogólne</b>	53	0,5	64	0,5
<b>Zas. Zaw</b>	201	1,7	198	1,6
<b>Podstawowe i niepełne podst.</b>	8	0,1	0	X

### ***Struktura bezrobocia***

W porównaniu z 2000 rokiem procentowy udział w ogólnej liczbie bezrobotnych wzrósł w grupach wiekowych : 18-24 lata o 0,2 pkt%, 45-54 lata o 0,7 oraz 60- 64 lata o 0,1 pkt%. Spadek odnotowano w grupach wiekowych : 25-34 lata o 0,1 pkt % , 35-44 lata o 0,7 pkt% oraz 55-59 lat o 0,1 pkt%.. W grupie wiekowej 15-17 lat procentowy udział w ogólnej liczbie bezrobotnych utrzymał się na tym samym poziomie.

Grupy wiekowe	Liczba bezrobotnych według stanu na 31 grudnia 2000r.	% udział w ogólnej liczbie bezrobotnych	Liczba bezrobotnych według stanu na 31 grudnia 2001r.	% udział w ogólnej liczbie bezrobotnych
15-17	3	0,1	2	0,1
18-24	2.805	24,1	3.036	24,3
25-34	3.026	26,0	3.228	25,9
35-44	3.100	26,6	3.240	25,9
45-54	2.364	20,3	2.627	21,0
55-59	271	2,3	280	2,2
60-64	65	0,5	73	0,6

Analizując koniec grudnia 2001r. z analogicznym okresem 2000r. możemy zaobserwować wyraźny spadek udziału osób z wykształceniem podstawowym i niepełnym podstawowym w ogólnej liczbie bezrobotnych o 1,3 pkt% oraz zasadniczym zawodowym o 0,1 pkt%. Wzrósł natomiast udział osób z wykształceniem wyższym o 0,2 pkt%, policealnym i średnim zawodowym o 1,3 pkt%. Utrzymał się na tym samym poziomie udział osób z wykształceniem średnim ogólnokształcącym. Wskazuje to na dobre wyniki osiągnięte przez aktywizację zawodową osób najslabiej wykwalifikowanych, a zarazem jest zwiastunem zmian zachodzących w strukturze bezrobotnych ze względu na wykształcenie, którego poziom wzrasta.

Wykształcenie	Liczba bezrobotnych według stanu na 31 grudnia 2000r.	% udział w ogólnej liczbie bezrobotnych	Liczba bezrobotnych według stanu na 31 grudnia 2001r.	% udział w ogólnej liczbie bezrobotnych
Wyższe	191	1,6	230	1,8
Polic. i śr. Zaw.	2.077	17,8	2.390	19,1
Śr. Ogólnokszt.	712	6,1	762	6,1
Zas. Zaw.	4.194	36,0	4.486	35,9
Podstawowe i niepełne podst.	4.460	38,3	4.618	37,0

Na koniec 2001 roku na ogólną liczbę 12.486 bezrobotnych - 6.621, tj. 53,0% oczekiwało na pracę powyżej 12 miesięcy, co w porównaniu z analogicznym okresem 2000 roku oznacza wzrost o 5,8 pkt%. Uwzględniając czas poszukiwania pracy oraz staż pracy bezrobotnych, należy stwierdzić, że najliczniejszą grupę stanowiły osoby pozostające bez pracy od 12 - 24 miesięcy i ze stażem pracy 10 - 20 lat, tj. 327 osób, które stanowiły 3,4% ogółu zarejestrowanych/ poprzednio pracujących. Nadmienić należy, że w 2001 roku najwyższe wartości liczbowe osiągnęło bezrobocie w grupie ze stażem do 1 roku i pozostający bez pracy powyżej 24 miesięcy - 1.894 osoby, które stanowiły 20,7% ogółu zarejestrowanych/ poprzednio

pracujących. Najmniej liczną grupę - 6 osób stanowili bezrobotni oczekujący na pracę od 1 do 3 miesięcy z 30 letnim i dłuższym stażem pracy ( w grudniu 2000 roku - 2 osoby oczekujący na pracę 12- 24 miesiące z 30-letnim i dłuższym stażem pracy).

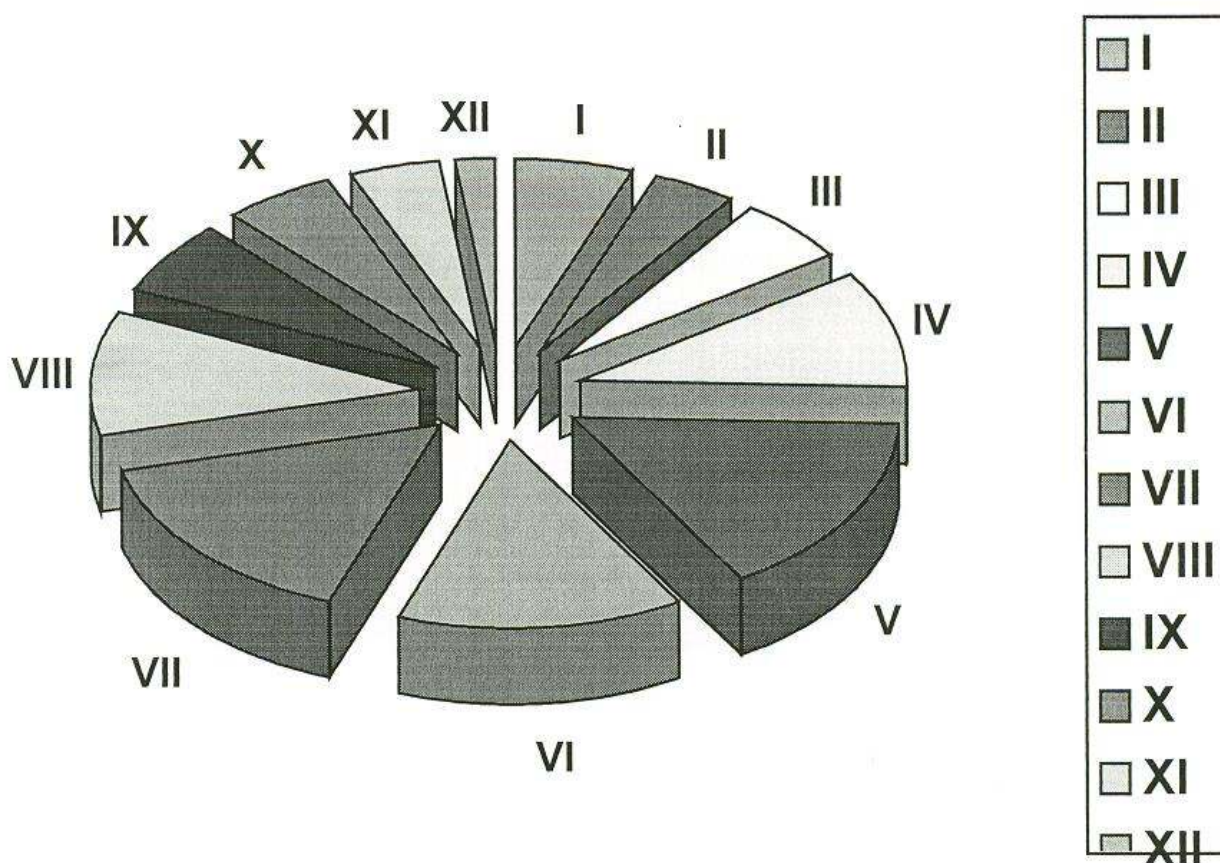
### *Poszukujący pracy oraz osoby uprawnione do zasiłku lub świadczenia przedemerytalnego*

Na koniec omawianego okresu w rejestrach urzędu pozostawało 179 poszukujących pracy, co oznacza, że w porównaniu z końcem 2000 roku ich liczba zmniejszyła się o 8,7% Wzrosła natomiast liczba osób uprawnionych do pobierania zasiłku lub świadczenia przedemerytalnego- w porównaniu z końcem 2000 roku o 20,5%, osiągając w końcu omawianego roku liczbę 1.295 osób.

### *Oferty pracy*

W 2001r. w urzędzie pracy zgłoszono i pozyskano 1.130 ofert pracy, co w porównaniu z 2000r. oznacza spadek o 58,3% Z sektora publicznego zgłoszono 169 wolnych miejsc pracy, co stanowiło 15% ogółu ofert pozostających w dyspozycji urzędu.

Średnio w miesiącu na jedną ofertę pracy przypadało 125 bezrobotnych.



## ***Pożyczki***

W 2001 roku nie udzielono pożyczek ze środków Funduszu Pracy na rozpoczęcie własnej działalności gospodarczej.

W 2001 roku Powiatowy Urząd Pracy w Giżycku nadal korzystał z porozumienia zawartego z Mazurskim Bankiem Spółdzielczym w Giżycku, w ramach którego bank udzielał pracodawcom pożyczek na nowe miejsca pracy, zgodnie z artykułem 57 ust 1, pkt 4. Ustawy. W ramach tego porozumienia udzielono 9 pożyczek na stworzenie 14 miejsc pracy. Kwota udzielonych przez bank pożyczek to 524.550 zł.

## ***Roboty publiczne***

W omawianym roku do robót publicznych skierowano 56 bezrobotnych ( w 2000r. - 626 osób). Na koniec roku w zatrudnieniu przy robotach publicznych pozostawało 8 osób.

## ***Prace interwencyjne***

W 2001 roku Powiatowy Urząd Pracy w Giżycku nie kierował bezrobotnych i nie podpisał żadnej umowy dotyczącej organizacji prac interwencyjnych (w 2000r. skierowano 523 bezrobotnych).

## ***Szkolenia i przekwalifikowania***

W 2001 r. skierowano 79 bezrobotnych na przyuczenie do zawodu/ zmianę kwalifikacji. Kursy- ukończyły 182 osoby i na koniec omawianego roku szkolenie kontynuowało 20 bezrobotnych

## ***Pośrednictwo pracy***

W zakresie pośrednictwa kontynuowano wizyty pośredników pracy u pracodawców, jednakże w znacznie ograniczonej formie. Z uwagi na zadłużenie PUP w stosunku do pracodawców rozmowy były bardzo trudne. Wizyt takich w 2001 odbyto tylko 148 w ich wyniku pracodawcy złożyli 96 ofert pracy.

## ***Miejsca pracy dla osób niepełnosprawnych***

Na koniec grudnia 2001r. zarejestrowanych w urzędzie było 205 osób niepełnosprawnych w tym 74 osoby poszukujące pracy. Najczęściej występującym rodzajem niepełnosprawności jest upośledzenie umysłowe, epilepsja, choroby psychiczne lub znaczna dysfunkcja narządu wzroku. Urząd w omawianym roku dysponował 32 ofertami pracy dla osób niepełnosprawnych.